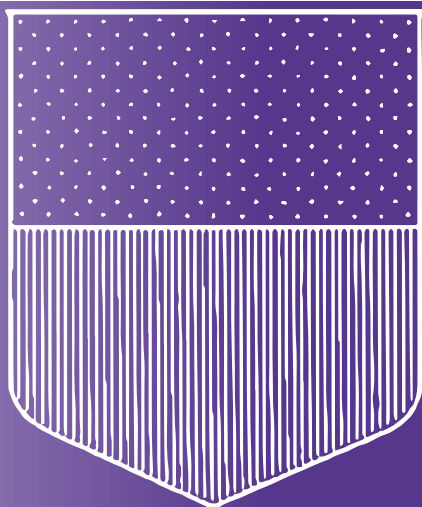




AMT FÜR STATISTIK  
FÜRSTENTUM LIECHTENSTEIN

# Finanzstatistik 2015



LIECHTENSTEIN

|                                 |  |
|---------------------------------|--|
| <b>Herausgeber und Vertrieb</b> | Amt für Statistik<br>Äulestrasse 51<br>9490 Vaduz<br>Liechtenstein<br>T +423 236 68 76<br>F +423 236 69 36<br><a href="http://www.as.llv.li">www.as.llv.li</a> |
| <b>Auskunft</b>                 | Mario Schädler T+423 236 68 78<br><a href="mailto:info.as@llv.li">info.as@llv.li</a>   |
| <b>Gestaltung</b>               | Brigitte Schwarz   |
| <b>Thema</b>                    | 10 Öffentliche Finanzen  |
| <b>Erscheinungsweise</b>        | Jährlich   |
| <b>Copyright</b>                | Wiedergabe unter Angabe des Herausgebers gestattet.<br>© Amt für Statistik   |

# Inhaltsübersicht

|  |    |
|--|----|
| Tabellenverzeichnis                      | 4  |
| <b>A Einführung in die Ergebnisse</b>    |    |
| 1 Vorwort                                | 5  |
| 2 Hauptergebnisse                        | 6  |
| 3 Analyse                                | 7  |
| 3.1 Ausgaben und Einnahmen               | 7  |
| 3.2 Konsolidierte Ausgaben und Einnahmen | 10 |
| 3.3 Finanzielle Transaktionen            | 10 |
| 3.4 Vermögensbilanz                      | 11 |
| 4 Ländervergleich                        | 12 |
| 4.1 Staatsquote                          | 12 |
| 4.2 Finanzierungssaldo                   | 13 |
| 4.3 Bruttoschuldenquote                  | 14 |
| <b>B Tabellenteil</b>                    |    |
| 1 Jahrestabellen 2015                    | 15 |
| 2 Zeitreihen seit 2011                   | 31 |
| <b>C Methodik und Qualität</b>           |    |
| 1 Methodik                               | 42 |
| 2 Qualität                               | 44 |
| <b>D Glossar</b>                         |    |
| 1 Abkürzungen und Zeichenerklärungen     | 47 |
| 2 Begriffserklärungen                    | 48 |
| 3 Klassifikationen                       | 55 |

## Tabellenverzeichnis

### 1 Jahrestabellen 2015

|  |    |
|--|----|
| Übersicht Staat nach Teilsektor  | 16 |
| Einnahmen und Ausgaben Staat nach Art und Teilsektor   | 17 |
| Einnahmen und Ausgaben Landesebene nach Art und institutionelle Einheit                        | 18 |
| Einnahmen und Ausgaben Gemeindeebene nach Art und institutionelle Einheit                      | 19 |
| Einnahmen und Ausgaben Sozialversicherungen nach Art und institutionelle Einheit               | 20 |
| Ausgaben Staat nach Funktion und Teilsektor  | 21 |
| Ausgaben Staat nach Funktion und Art   | 22 |
| Finanzielle Transaktionen Staat nach Bilanzposition und Teilsektor                             | 23 |
| Finanzielle Transaktionen Landesebene nach Bilanzposition und institutionelle Einheit          | 24 |
| Finanzielle Transaktionen Gemeindeebene nach Bilanzposition und institutionelle Einheit        | 25 |
| Finanzielle Transaktionen Sozialversicherungen nach Bilanzposition und institutionelle Einheit | 26 |
| Vermögensbilanz Staat nach Bilanzposition und Teilsektor                                       | 27 |
| Vermögensbilanz Landesebene nach Bilanzposition und institutionelle Einheit                    | 28 |
| Vermögensbilanz Gemeindeebene nach Bilanzposition und institutionelle Einheit                  | 29 |
| Vermögensbilanz Sozialversicherungen nach Bilanzposition und institutionelle Einheit           | 30 |

### 2 Zeitreihen seit 2011

|  |    |
|--|----|
| Internationale Indikatoren der öffentlichen Finanzen   | 32 |
| Defizit/Überschuss des Staates im europäischen Vergleich - Finanzierungssaldo in Prozent des BIP nach Land | 33 |
| Staatsquote im europäischen Vergleich - Ausgaben des Staates in Prozent des BIP nach Land                  | 34 |
| Öffentlicher Bruttoschuldenstand im europäischen Vergleich in Prozent des BIP nach Land                    | 35 |
| Einnahmen und Ausgaben Staat nach Art  | 36 |
| Einnahmen Staat nach Teilsektor  | 37 |
| Ausgaben Staat nach Teilsektor   | 38 |
| Ausgaben Staat nach Funktion   | 39 |
| Finanzielle Transaktionen Staat Bilanzposition   | 40 |
| Vermögensbilanz Staat nach Bilanzposition  | 41 |

# A Einführung in die Ergebnisse

## 1 Vorwort

Die jährlich erscheinende Finanzstatistik gibt eine Gesamtsicht zu den öffentlichen Finanzen von Land, Gemeinden und Sozialversicherungen. Die Darstellung der öffentlichen Finanzen Liechtensteins gemäss internationalem Standard erlaubt es, die Finanzlage des Sektors Staat in Liechtenstein mit anderen Ländern zu vergleichen. Die vorliegende Finanzstatistik enthält Tabellen zum Berichtsjahr 2015 und Zeitreihentabellen, die bis zum Jahr 2011 zurückreichen.

Im Statistischen Jahrbuch finden sich ebenfalls Informationen zu den öffentlichen Finanzen. Diese Informationen beinhalten den Landeshaushalt, die Gemeindehaushalte, Kennzahlen zu den öffentlichen Haushalten, die Fiskaleinnahmen sowie Angaben zu einzelnen Steuerarten und zu den Sozialversicherungen. Detaillierte Informationen zu den Steuereinnahmen finden sich in der Steuerstatistik, welche dort auch nach den Vorgaben des Europäischen Systems Volkswirtschaftlicher Gesamtrechnungen (ESVG) aufgliedert werden. Die Volkswirtschaftliche Gesamtrechnung Liechtensteins enthält zudem drei Konten des Sektors Staat (Produktion, Einkommensentstehung, primäre Einkommensverteilung). Die Finanzstatistik orientiert sich am ESGV-Standard.

Die gesetzliche Grundlage der Finanzstatistik ist das Statistikgesetz vom 17. September 2008, LGBl. 2008 Nr. 271.

Von Interesse ist die Finanzstatistik insbesondere für Landtag und Regierung sowie verschiedene Ämterstellen. Weitere spezifische Nutzer sind Wirtschaftsverbände, Rating-Agenturen sowie Forschungseinrichtungen und internationale Organisationen.

In die Finanzstatistik fliessen Angaben der Stabsstelle Finanzen, der Landeskasse, der AHV-IV-FAK Anstalten, der Bürgergenossenschaften und der Gemeinden ein. Für die Unterstützung und die gute Zusammenarbeit bedanken wir uns bei allen beteiligten Stellen.

Diese Publikation und weitere Statistiken finden Sie im Internet unter [www.as.liv.li](http://www.as.liv.li).

Vaduz, 11. Mai 2017

**AMT FÜR STATISTIK  
FÜRSTENTUM LIECHTENSTEIN**

## 2 Hauptergebnisse

### Überschuss beläuft sich auf 3.8% des BIP

Die Finanzstatistik des Amtes für Statistik gibt einen Gesamtüberblick über die finanzielle Lage des Staatssektors (Landesebene, Gemeindeebene und öffentliche Sozialversicherungen). Der Überschuss (positiver Finanzierungssaldo) des Staatssektors belief sich im Jahr 2015 auf CHF 227.3 Mio. Dies entspricht 3.8% des Bruttoinlandsproduktes (BIP). Im Vorjahr wurde ein Überschuss von CHF 142.1 Mio. erzielt.

### Staatsausgaben bleiben tief

Die nicht konsolidierten Staatsausgaben reduzierten sich im Jahr 2015 um 1.8% oder CHF 26.6 Mio. gegenüber dem Vorjahr und lagen mit CHF 1 465.3 Mio. auf dem tiefsten Stand der letzten fünf Jahre. Im Fünfjahresmittel belaufen sich die nicht konsolidierten Staatsausgaben auf rund CHF 1.61 Mrd.

### Staatseinnahmen stagnieren

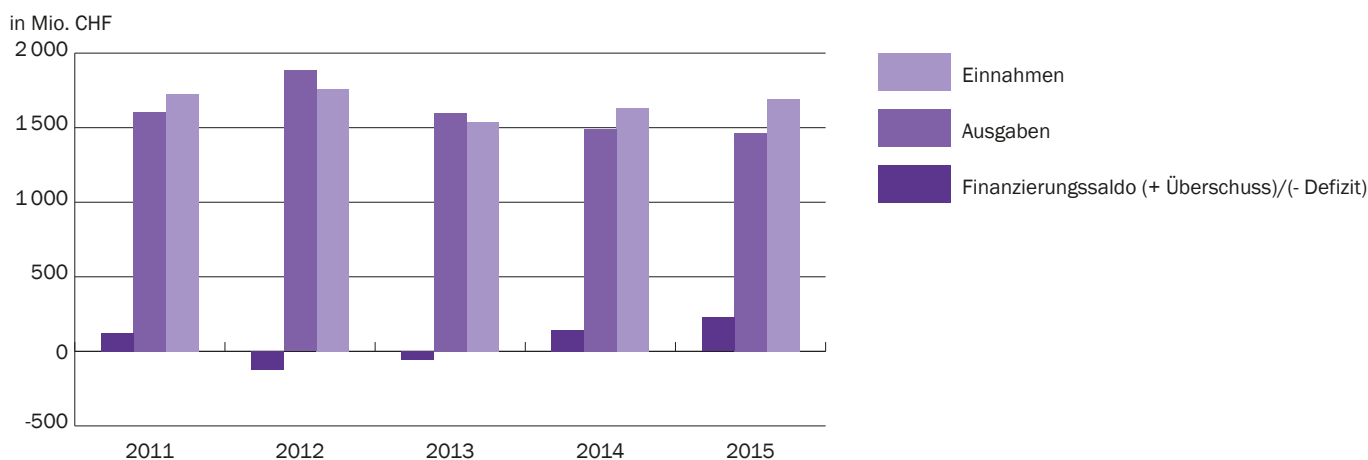
Die nicht konsolidierten Staatseinnahmen 2015 in Höhe von CHF 1 692.6 Mio. erhöhten sich im Vergleich zum Jahr 2014 um CHF 58.6 Mio. oder 3.6%. Im Jahr 2014 beliefen sich die Staatseinnahmen auf CHF 1 634.0 Mio. Im Fünfjahresmittel belaufen sich die nicht konsolidierten Staatseinnahmen auf rund CHF 1.67 Mrd.

Im Jahr 2015 stammten 52% der Staatseinnahmen aus Steuern. Im Vergleich zum Vorjahr nahmen die Staatseinnahmen 2015 um CHF 87.1 Mio. zu und lagen mit CHF 878.3 Mio. über dem Niveau des Mittelwerts der Jahre 2011 bis 2015 von CHF 815.4 Mio.

### Reinvermögen steigt auf CHF 6.8 Mrd.

In der Vermögensbilanz des Staates wurde Ende 2015 das Reinvermögen mit rund CHF 6.8 Mrd. beziffert. 2014 waren es rund CHF 6.7 Mrd. und im Jahr 2013 rund CHF 6.4 Mrd. gewesen. Im Berichtsjahr war erstmals keine Vermögensbildung im Teilsektor Sozialversicherungen mehr zu beobachten. Bei den öffentlichen Sozialversicherungen stieg das Reinvermögen in den Jahren 2012 bis 2014 im Mittel um CHF 192.5 Mio. Im 2015 reduzierte sich das Reinvermögen um CHF 13.3 Mio. Auf Gemeindeebene wurden seit 2011 jährliche Vermögenszuwächse beobachtet. Der Zuwachs im 2015 von CHF 56.9 Mio. lag über dem Mittelwert der Jahre 2012 bis 2015 von CHF 38.9 Mio. Nachdem sich auf der Landesebene das Reinvermögen in den Jahren 2012 und 2013 negativ entwickelt hatte (CHF -109.5 Mio. und CHF -85.9 Mio.), konnten in den Jahren 2014 und 2015 wieder Zunahmen registriert werden (CHF +65.0 Mio. und CHF +39.4 Mio.).

### Nicht konsolidierte Einnahmen und Ausgaben, 2011–2015



## 3 Analyse

Die Finanzstatistik gibt einen Gesamtüberblick über die finanzielle Lage des Staatssektors (Landesebene, Gemeindeebene und öffentliche Sozialversicherungen). In der Finanzstatistik werden die öffentlichen Haushalte erhoben, die zusammen in der Volkswirtschaftlichen Gesamtrechnung den Sektor Staat bilden. Nicht erfasst werden hingegen öffentliche Unternehmen des Sektors nichtfinanzielle Kapitalgesellschaften. Im Kapitel C Methodik und Qualität findet sich eine Auflistung der in der Finanzstatistik berücksichtigten Einheiten.

### 3.1 Ausgaben und Einnahmen

#### **Nicht konsolidierte Staatsausgaben von CHF 1.5 Mrd.**

Die nicht konsolidierten Staatsausgaben reduzierten sich im Jahr 2015 um 1.8% oder CHF 26.6 Mio. gegenüber dem Vorjahr und lagen mit CHF 1 465.3 Mio. unter dem Mittelwert der Jahre 2011 bis 2015 von CHF 1 608.6 Mio. Auf Landesebene fielen die Ausgaben um CHF 15.2 Mio. (-1.8%) und auf Gemeindeebene um CHF 16.2 Mio. (-6.2%) tiefer aus als im Vorjahr. Bei den Sozialversicherungen stiegen die Ausgaben seit 2011 erstmals an. Sie nahmen um CHF 4.8 Mio. (+1.2%) zu.

#### **... davon ein Drittel Sozialleistungen**

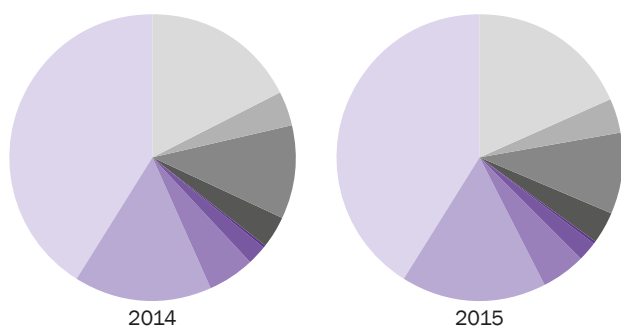
In den Berichtsjahren 2011 bis 2013 entfielen anteilmässig 24% bis 29% der Ausgaben des Staates auf Sozialleistungen. Im Jahr 2014 lag der Anteil bei 31% und 2015 bei 32%. Die Sozialleistungen beliefen sich 2011 auf CHF 441.0 Mio. und stiegen im 2012 um 2.5% auf CHF 452.0 Mio. Im Folgejahr betrug der Anstieg 2.1% und die Ausgaben für Sozialleistungen erreichten den Stand von CHF 461.6 Mio. Im Jahr 2014 lagen die Ausgaben für Sozialleistungen um 0.9% unter jenen des Vorjahres und gingen auf CHF 457.3 Mio. zurück. 2015 wuchsen die Ausgaben des Staates um 1.9% auf CHF 465.8 Mio.

Die Sonstigen laufenden Ausgaben machten einen weiteren grossen Anteil an den Staatsausgaben aus. Ihr Anteil lag in den Berichtsjahren zwischen 22% und 25%. Diese Position enthält vor der Konsolidierung u.a. noch sämtliche innerstaatlichen Transfers.

Die nächste grössere Position war das Arbeitnehmerentgelt mit einem Anteil von 21% an den Staatsausgaben im Jahr 2015. Das Arbeitnehmerentgelt belief sich 2015 auf CHF 314.7 Mio. und ging um 0.3% gegenüber dem Vorjahr zurück. Das Arbeitnehmerentgelt lag somit um CHF 11.6 Mio. unter dem Mittelwert der Jahre 2011 bis 2015 von CHF 326.3 Mio.

Betrachtet man die Struktur der Staatsausgaben nach Funktion (COFOG) der Jahre 2011 bis 2015, so stellt man fest, dass die Sparmassnahmen zur Sanierung des Landeshaushaltes hauptsächlich die Funktion der Allgemeinen öffentlichen Verwaltung belasteten. Anteilsmässig verlor diese Funktion im 2015 gegenüber dem Mittel der Jahre 2011 bis 2015 rund 4%. Profitieren konnten anteilmässig das Bildungswesen und die Soziale Sicherheit mit je rund 2% mehr Anteil im 2015 gegenüber dem Fünfjahresmittel. In der Fünfjahresbetrachtung hinterliessen die Sparmassnahmen keine grossen Spuren in den übrigen sechs Funktionsbereichen. Die Prozentanteile dieser Funktionsbereiche lagen 2015 im Mehrjahresmittel.

**Staatsausgaben nach Funktion (COFOG), 2014–2015**



- Allgemeine öffentliche Verwaltung  
2014: 17.6% / 2015: 18.4%
- Öffentliche Ordnung und Sicherheit  
2014: 3.9% / 2015: 3.9%
- Wirtschaftliche Angelegenheiten  
2014: 10.5% / 2015: 9.2%
- Umweltschutz  
2014: 3.7% / 2015: 3.5%
- Wohnungswesen und kommunale Einrichtungen  
2014: 0.4% / 2015: 0.4%
- Gesundheitswesen  
2014: 2.1% / 2015: 2.1%
- Freizeitgestaltung, Sport, Kultur und Religion  
2014: 5.2% / 2015: 5.0%
- Bildungswesen  
2014: 15.5% / 2015: 16.4%
- Soziale Sicherung  
2014: 41.1% / 2015: 41.0%

**Nicht konsolidierte Staatseinnahmen von CHF 1.6 Mrd.**

Die nicht konsolidierten Staatseinnahmen 2015 in Höhe von CHF 1 692.6 Mio. stiegen im Vergleich zum Jahr 2014 von CHF 1 634.0 Mio. um CHF 58.6 Mio. oder 3.6% an. In den Jahren 2011 und 2012 waren die Staatseinnahmen noch bei CHF 1 723.9 Mio. bzw. 1 759.0 Mio. gelegen und waren im Jahr 2013 auf den Stand von CHF 1 539.4 Mio. gefallen.

**... davon ein Viertel Sozialbeiträge**

In den Jahren 2011 bis 2015 stammten zwischen 43% und 52% der Staatseinnahmen aus Steuern, wobei das Niveau der Steuereinnahmen in diesen fünf Jahren stark schwankte. Die Steuereinnahmen lagen 2011 bei CHF 827.3 Mio. und stiegen im 2012 um 10.1% auf einen Betrag von CHF 910.5 Mio. Im Folgejahr gingen die Steuereinnahmen auf CHF 669.5 Mio. zurück. Dieser Einnahmerückgang bei den Steuern betrug 26.5%. Im Jahr 2014 stiegen die Steuereinnahmen wieder um 18.2% auf CHF 791.2 Mio. und 2015 um 11.0% auf den Stand von CHF 878.3 Mio. Im Mittel der Jahre 2011 bis 2015 lagen die Steuereinnahmen bei CHF 815.4 Mio.



Die in die Sozialversicherungen einbezahlten Sozialbeiträge bilden einen weiteren wichtigen Bestandteil der Staatseinnahmen. Der Anteil der Sozialbeiträge an den gesamten Staatseinnahmen bewegte sich in den Jahren 2011 bis 2015 zwischen 19% und 23%. Im Jahr 2011 machten die Sozialbeiträge in der Summe CHF 328.6 Mio. aus und stiegen im 2012 auf CHF 340.2 Mio. (Veränderungsrate zum Vorjahr +3.5% bzw. CHF +11.6 Mio.). 2013 beliefen sich die einbezahlten Sozialbeiträge auf CHF 350.3 Mio. (Veränderung zum Vorjahr +3.0% bzw. CHF +10.1 Mio.) und stiegen 2014 auf CHF 363.0 Mio. (Veränderungsrate zum Vorjahr +3.6% bzw. CHF +12.7 Mio.). 2015 war noch eine moderate Wachstumsrate von 0.5% zu beobachten. Die Sozialbeiträge stiegen in diesem Jahr um CHF 1.9 Mio. auf den Stand von CHF 364.9 Mio.

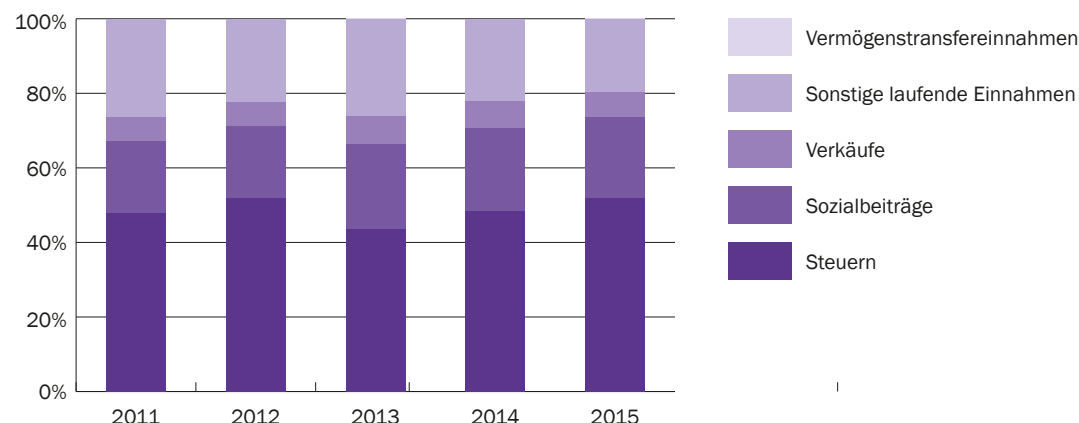
In Liechtenstein ist die Einnahmenart der Sonstigen laufenden Einnahmen von spezieller Bedeutung. Die Sonstigen laufenden Einnahmen enthalten u.a. die Vermögenserträge des Staates. Der Anteil der Sonstigen laufenden Einnahmen bewegte sich in den Jahren 2011 bis

2015 in der Grössenordnung von 19% bis 26% der gesamten Staatseinnahmen. Diese Einnahmenart betrug im Jahr 2011 CHF 450.4 Mio. und reduzierte sich im Folgejahr auf den Stand von CHF 389.0 Mio. (Veränderungsrate zum Vorjahr -13.6% bzw. CHF -61.4 Mio.). Die Sonstigen laufenden Einnahmen stiegen dann im Jahr 2013 wieder an auf einen Stand von CHF 401.7 Mio. (Veränderungsrate +3.3% bzw. CHF 12.7 Mio.). Die tiefsten Stände der fünf Beobachtungsjahre wurden 2014 mit CHF 357.1 Mio. (Veränderungsrate -11.1% bzw. CHF -44.6 Mio.) und 2015 mit CHF 329.7 Mio. (Veränderungsrate -7.7% bzw. CHF -27.4 Mio.) registriert.

Der Überschuss (positiver Finanzierungssaldo) des Staatssektors belief sich im Jahr 2015 auf CHF 227.3 Mio. und lag CHF 85.2 Mio. oder 60.0% über jenem des Vorjahres von CHF 142.1 Mio. Im Jahr 2013 musste ein Defizit (negativer Finanzierungssaldo) von CHF 59.8 Mio. verbucht werden. Auch im Jahr 2012 war der Finanzierungssaldo mit CHF 124.9 Mio. negativ gewesen. Im Jahr davor wurde ein Überschuss von CHF 121.1 ausgewiesen.

### Staatseinnahmen nach Art, 2011–2015

in Prozent



### 3.2 Konsolidierte Ausgaben und Einnahmen

Die konsolidierten Staatseinnahmen und Staatsausgaben der Finanzstatistik lagen in den Jahren 2011 bis 2013 rund CHF 270 Mio. unter den nicht konsolidierten Zahlen. In den Jahren 2014 und 2015 fielen die innerstaatlichen Transfers tiefer aus und beliefen sich noch auf CHF 224.0 Mio. bzw. auf CHF 215.1 Mio. In der Finanzstatistik erfolgt die Konsolidierung zunächst innerhalb der Teilsektoren. So enthalten beispielsweise die konsolidierten Ausgaben der Landesebene noch die Transferausgaben an die Gemeindeebene, jedoch nicht mehr die Ströme innerhalb der Landesebene selbst. Für die Berechnung der konsolidierten Ausgaben des Sektors Staat werden dann auch die Zahlungsströme zwischen den Teilsektoren herausgerechnet.

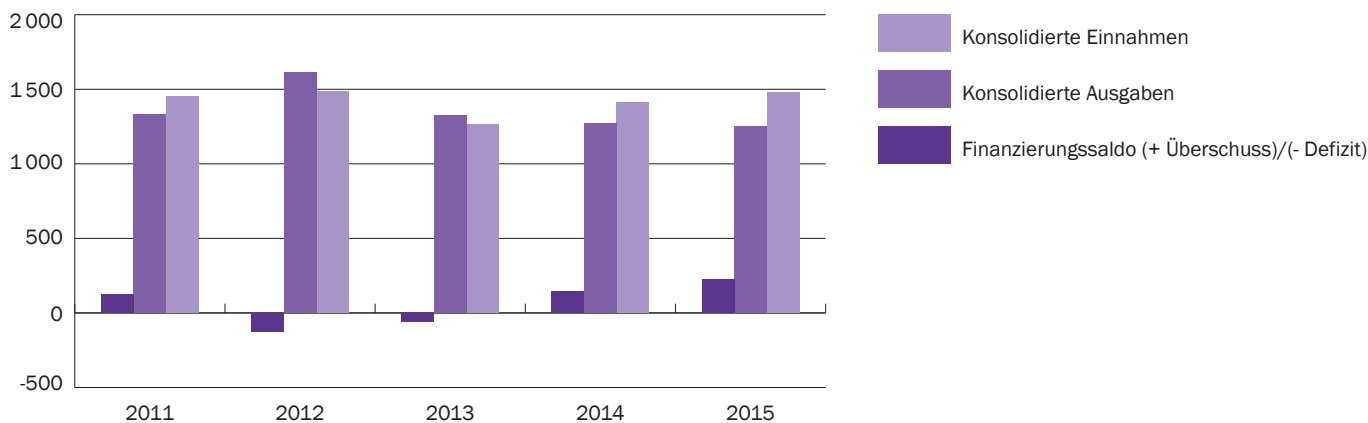
### 3.3 Finanzielle Transaktionen

Unter dem Begriff der finanziellen Transaktionen werden alle einnahme- und ausgabeseitigen Transaktionen zusammengefasst, die sich auf finanzielle Vermögenswerte beziehen. Der Nettozugang von finanziellen Mitteln belief sich im Jahr 2015 auf CHF 255.2 Mio. Zwei Drittel des Nettozugangs resultiert aus den Positionen «Wertpapiere und Finanzderivate» sowie «Anteilsrechte». Der Nettozugang der Verbindlichkeiten betrug 2015 CHF 29.3 Mio. Hier nahm die Position «Andere Verbindlichkeiten» zu.

Die Differenz zwischen den beiden Nettozugängen entspricht dem Finanzierungssaldo (zuzüglich Statistische Diskrepanz).

#### Konsolidierte Einnahmen und Ausgaben, 2011–2015

in Mio. CHF



### 3.4 Vermögensbilanz

In der Vermögensbilanz des Staates wurde Ende 2015 das Reinvermögen mit rund CHF 6.8 Mrd. beziffert. Im Jahr 2014 waren es noch rund CHF 6.7 Mrd. gewesen. Mit einem Zuwachs im Jahr 2015 von CHF 83.0 Mio. nahm das Vermögen weniger stark zu als in den Vorjahren. In den Jahren 2012 bis 2014 wuchs das Reinvermögen durchschnittlich um rund CHF 182.0 Mio.

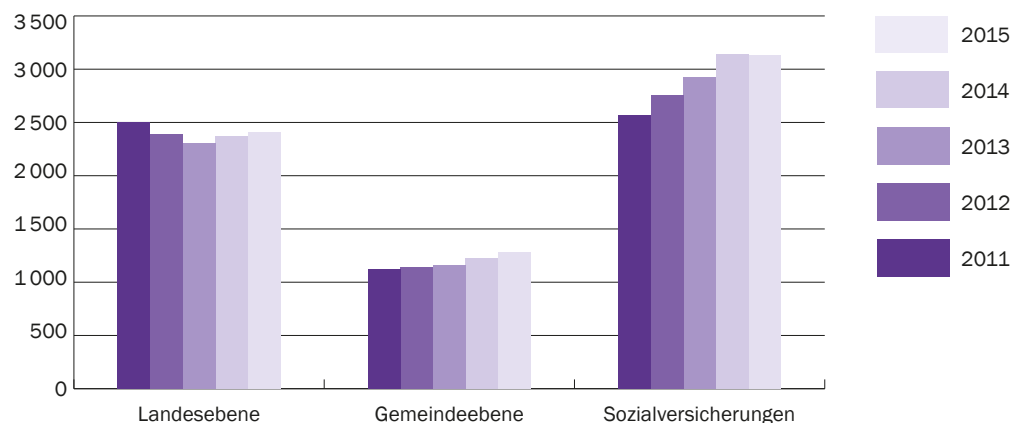
In den Jahren 2011 bis 2014 lag der Anteil des Teilssektors Gemeindeebene konstant bei 18.2% am gesamten Reinvermögen des Staates. 2015 stieg der Anteil der Gemeindeebene auf 18.8%. Von 2011 bis 2015 verschoben sich die Anteile von der Landesebene hin zu den Sozialversicherungen. Anteilsmässig ging das Reinvermögen auf Landesebene von 40.4% im Jahr 2011 auf 38.0% (2012) und dann auf 36.1% (2013) zurück. Im Jahr 2014 lag der Anteil der Landesebene noch bei 35.2% und 2015 bei 35.3%. Der Anteil des Teilssektors Sozialversicherungen wuchs von 41.5% im Jahr 2011 auf 43.8% im Jahr 2012 und anschliessend auf 45.8% im Jahr 2013. Im 2014 erreichte der Anteil des Teilssektors Sozialversicherungen mit 46.7% seinen höchsten Wert und fiel dann im 2015 auf 45.9%.

Eine Vermögensbildung findet vor allem im Teilssektor Sozialversicherungen statt. Bei den öffentlichen Sozialversicherungen stieg das Reinvermögen im Jahr 2012 um CHF 187.8 Mio., im 2013 um CHF 170.4 Mio. und im 2014 um CHF 219.4 Mio. Im Jahr 2015 war erstmals ein leichter Rückgang des Reinvermögens im Teilssektor Sozialversicherungen zu beobachten. Das Reinvermögen nahm um CHF 13.3 Mio. ab. Jährliche Vermögenszuwächse in den Jahren 2012 bis 2015 konnten auf der Gemeindeebene (2012 +18.9 Mio., 2013 +16.7 Mio., 2014 +63.2 Mio., 2015 +56.9 Mio.) beobachtet werden. Auf der Landesebene entwickelte sich das Reinvermögen in den Jahren 2012 und 2013 negativ (2012 -109.5 Mio., 2013 -85.9 Mio.) und in den Jahren 2014 und 2015 positiv (2014 +65.0 Mio., 2015 +39.4 Mio.).

Auffällig ist im Jahr 2013 beim Land der Anstieg der Bilanzpositionen «Bargeld und Einlagen» sowie «Andere Verbindlichkeiten» gegenüber dem Vorjahr. Zurückzuführen ist dieser Anstieg auf die Beschlagnehmung von Geldern. Im Jahr 2013 waren als Forderungen in der Bilanzposition «Bargeld und Einlagen» CHF 210.6 Mio. an beschlagnahmten Geldern verbucht. Die entsprechende Verbindlichkeit wurde unter der Position «Andere Verbindlichkeiten» gegebucht. Im Jahr 2014 wurde dann dieser Fall abgeschlossen. Die Positionen «Bargeld und Einlagen» und «Andere Verbindlichkeiten» reduzierten sich wieder.

#### Reinvermögen Staat nach Teilssektor, 2011–2015

in Mio. CHF



## 4 Ländervergleich

### 4.1 Staatsquote

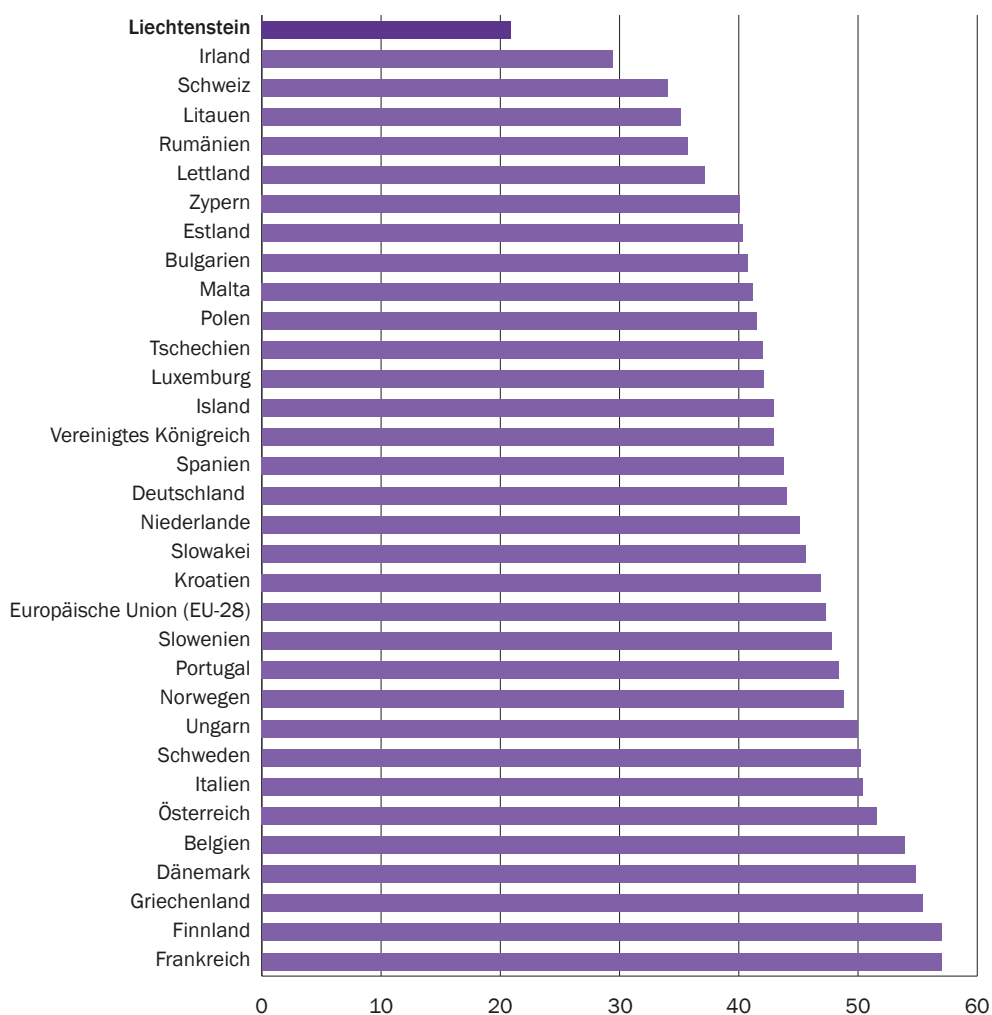
Die Staatsquote entspricht den Ausgaben des Sektors Staat in Prozent des nominalen Bruttoinlandsproduktes. Liechtenstein weist in Europa die niedrigste Staatsquote auf.

Im Jahr 2015 betrug die Staatsquote von Liechtenstein 20.9%. Im Vergleich mit den Nachbarländern Schweiz und Österreich fällt auf, dass die Schweiz mit 34.0% die dritt-niedrigste Staatsquote aufwies, während in Österreich die Staatsquote mit 51.6% vergleichsweise hoch war. Die Spitzenreiter in Europa waren 2015 Finnland und Frankreich mit je 57.0%, Griechenland mit 55.4% und Dänemark mit 54.8%.

Die Staatsquote wird als Indikator für das Ausmass der staatlichen Aktivität in einer Volkswirtschaft betrachtet. Eine tiefe Staatsquote gilt dabei aus Sicht der Standortattraktivität als positiv. Eine optimale Höhe der Staatsquote lässt sich allerdings nicht beziffern.

Die Höhe der Staatsausgaben hängt nicht nur mit der Einwohnerzahl, sondern insbesondere auch mit der Grösse einer Volkswirtschaft zusammen. Dies zeigt sich besonders deutlich bei den Ausgaben der Sozialversicherungen, weil aus der Beschäftigung in Liechtenstein Rentenansprüche gegenüber der liechtensteinischen AHV entstehen. Aber auch andere Staatsausgaben wie Infrastrukturaufwendungen für Verkehrswege und Industriegebiete oder Ausgaben für eine Reihe von Verwaltungstätigkeiten

Staatsquote – Ausgaben des Staates im europäischen Vergleich, 2015



hängen mit der Grösse einer Volkswirtschaft zusammen. Dabei wird die Grösse einer Volkswirtschaft typischerweise anhand des Bruttoinlandsprodukts gemessen, welches ein Mass für die Produktionstätigkeit einer Volkswirtschaft darstellt. Es ist deshalb sachlich gerechtfertigt, die Staatsausgaben in das Verhältnis zum Bruttoinlandsprodukt zu setzen. Zudem lässt sich nur so eine international vergleichbare Aussage zu den Staatsausgaben Liechtensteins im Verhältnis zur Wirtschaftsleistung machen.

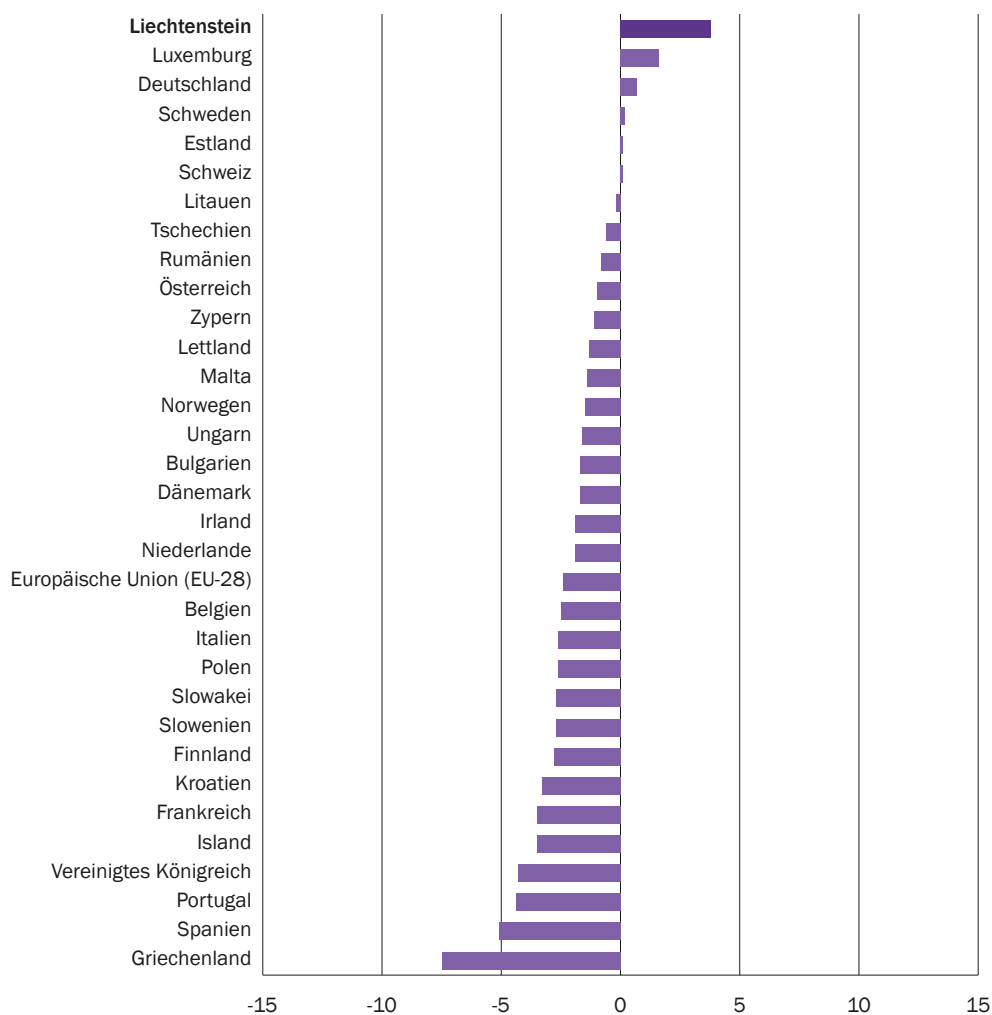
Das Pendant zur Staatsquote stellt die Fiskalquote dar, welche die Steuern und Sozialabgaben in das Verhältnis zum Bruttoinlandsprodukt setzt. Die Fiskalquote wird in der Steuerstatistik des Amtes für Statistik ausgewiesen. Wie die Staatsquote ist auch die Fiskalquote Liechtensteins im internationalen Vergleich tief.

## 4.2 Finanzierungssaldo

Das öffentliche Defizit bzw. der öffentliche Überschuss ist im Vertrag von Maastricht definiert als Finanzierungssaldo des gesamten Staatssektors entsprechend dem ESGV. Der Staatssektor umfasst Zentralstaat, Länder, Gemeinden und Sozialversicherungen.

Im Jahr 2015 wurden die niedrigsten öffentlichen Defizite in Prozent des BIP in Litauen (-0.2%), Tschechien (-0.6%), Rumänien (-0.8%) und Österreich (-1.0%) verzeichnet, während Liechtenstein (+3.8%), Luxemburg (+1.6%), Deutschland (+0.7%), Schweden (+0.2%), Estland (+0.1%) und die Schweiz (+0.1%) einen öffentlichen Überschuss generierten.

Finanzierungssaldo – Überschuss/Defizit in Prozent des BIP, 2015



### 4.3 Bruttoschuldenquote

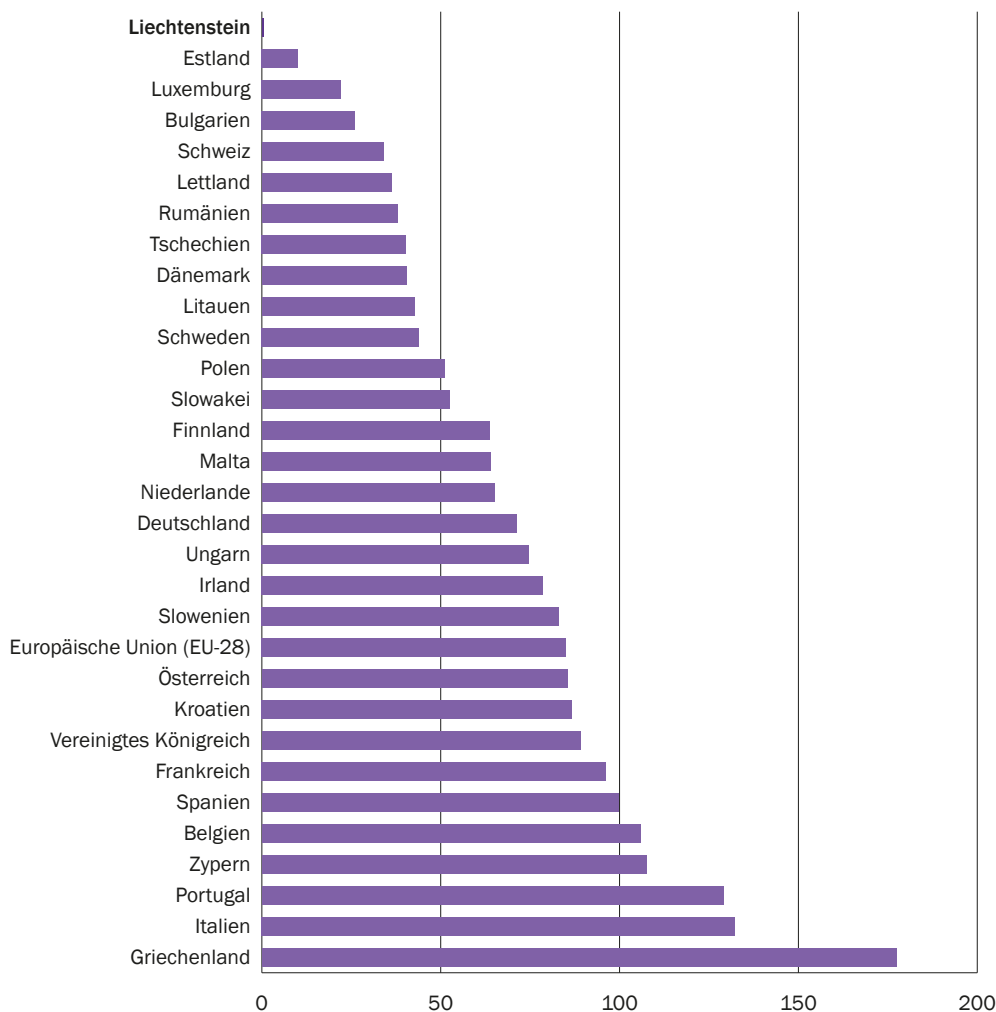
Eine wichtige Kennzahl für die Beurteilung der öffentlichen Haushalte ist die Bruttoschuldenquote. Sie ist definiert als der Schuldenstand des Staates in Prozent des Bruttoinlandsproduktes (BIP).

Der Schuldenstand des Staates entspricht dem Bruttoschuldenstand zum Nominalwert am Jahresende nach Konsolidierung innerhalb und zwischen den einzelnen Teilsektoren des Staates. In der Definition von Maastricht umfasst der Schuldenstand Bargeld und Einlagen sowie Schuldtitel und Kredite. Nicht enthalten sind in dieser Abgrenzung insbesondere Verpflichtungen in Form von Anteilsrechten, Ansprüche gegenüber Versicherungen und Pensionskassen, Derivate und sonstige Verbindlichkeiten

(Handelskredite und transitorische Passiva). In Liechtenstein betrug die Bruttoschuld Ende 2015 CHF 29.3 Mio.

Am Ende des Jahres 2015 wurden die niedrigsten Bruttoschuldenquoten in Liechtenstein (0.5%), Estland (10.1%) und Luxemburg (22.1%) verzeichnet. Die höchsten Bruttoschuldenquoten wurden für Griechenland (177.4%), Italien (132.3%) und Portugal (129.0%) registriert. In der Schweiz belief sich die Bruttoschuldenquote auf 34.0%, in Österreich auf 85.5% und in Deutschland auf 71.2%. Insgesamt siebzehn der aufgeführten europäischen Staaten wiesen eine Bruttoschuldenquote von mehr als 60% des BIP auf.

#### Öffentlicher Bruttoschuldenstand in Prozent des BIP, 2015



## B Tabellenteil

### 1 Jahrestabellen 2015

## Übersicht Staat

nach Teilssektor, 2015

Tabelle 1.1

|   | S.13    | S.1311      | S.1313        | S.1314               |
|---|---------|-------------|---------------|----------------------|
| In Mio. CHF   | Staat   | Landesebene | Gemeindeebene | Sozialversicherungen |
| <b>Einnahmen und Ausgaben</b>                       |         |             |               |                      |
| Einnahmen   | 1 692.6 | 904.7       | 312.9         | 475.0                |
| Ausgaben  | 1 465.3 | 811.8       | 246.5         | 407.0                |
| Finanzierungssaldo (+)/(-)                          | 227.3   | 92.8        | 66.4          | 68.1                 |
| <b>Finanzielle Transaktionen</b>                    |         |             |               |                      |
| Nettozugang von finanziellen Vermögenswerten        | 255.2   | 122.2       | 50.7          | 82.3                 |
| Nettozugang von Verbindlichkeiten                   | 29.3    | 29.4        | -14.3         | 14.2                 |
| Statistische Diskrepanz                             | 1.4     | 0.0         | 1.4           | -0.0                 |
| Finanzierungssaldo (+)/(-)                          | 227.3   | 92.8        | 66.4          | 68.1                 |
| <b>Umbewertungen und sonstige Volumenänderungen</b> |         |             |               |                      |
| Vermögensgüter                                      | -125.3  | -49.1       | -67.1         | -9.1                 |
| Forderungen   | -128.4  | -28.5       | -23.6         | -76.4                |
| Verbindlichkeiten                                   | -0.2    | 0.1         | -0.6          | 0.4                  |
| <b>Vermögensbilanz</b>                              |         |             |               |                      |
| Total Vermögen                                      | 7 409.9 | 2 852.4     | 1 374.7       | 3 182.8              |
| Vermögensgüter (Sachvermögen)                       | 1 425.0 | 595.6       | 647.2         | 182.2                |
| Forderungen   | 5 984.8 | 2 256.8     | 727.4         | 3 000.6              |
| Verbindlichkeiten (Fremdkapital)                    | 591.6   | 444.3       | 95.1          | 52.1                 |
| Reinvermögen (Eigenkapital)                         | 6 818.3 | 2 408.0     | 1 279.6       | 3 130.7              |

### Lesebeispiel:

Die finanziellen Vermögenswerte des Staates nahmen im Laufe des Jahres 2015 um CHF 255.2 Mio. und die Verbindlichkeiten um CHF 29.3 Mio. zu.

### Erläuterung zur Tabelle:

Bei den Umbewertungen und sonstigen Volumenänderungen handelt es sich um Werte, die aus der Differenz zum Vorjahr errechnet wurden.



## Einnahmen und Ausgaben Staat

nach Art und Teilsektor, 2015

Tabelle 2.1

| In Mio. CHF                                    | S.13           | S.1311       | S.1313        | S.1314               |
|--|----------------|--------------|---------------|----------------------|
|  | Staat          | Landesebene  | Gemeindeebene | Sozialversicherungen |
| <b>Einnahmen</b>                               | <b>1 692.6</b> | <b>904.7</b> | <b>312.9</b>  | <b>475.0</b>         |
| Steuern  | 878.3          | 690.2        | 188.2         | -                    |
| Indirekte Steuern                              | 307.2          | 304.6        | 2.7           | -                    |
| Direkte Steuern                                | 571.1          | 385.6        | 185.5         | -                    |
| Kapitalsteuern                                 | 0.0            | 0.0          | -             | -                    |
| Sozialbeiträge                                 | 364.9          | -            | -             | 364.9                |
| Verkäufe                                       | 117.6          | 64.7         | 42.1          | 10.7                 |
| Sonstige laufende Einnahmen                    | 329.7          | 149.8        | 80.5          | 99.4                 |
| Vermögenstransfereinnahmen                     | 2.2            | 0.0          | 2.1           | -                    |
| <b>Ausgaben</b>                                | <b>1 465.3</b> | <b>811.8</b> | <b>246.5</b>  | <b>407.0</b>         |
| Vorleistungen                                  | 197.1          | 122.0        | 60.7          | 14.4                 |
| Arbeitnehmerentgelt                            | 314.7          | 249.3        | 55.9          | 9.5                  |
| Zinsen   | 0.9            | 0.0          | 0.9           | 0.0                  |
| Subventionen                                   | 55.9           | 55.9         | -             | -                    |
| Sozialleistungen                               | 465.8          | 75.3         | 8.4           | 382.1                |
| Sonstige laufende Ausgaben                     | 330.0          | 281.6        | 48.4          | -                    |
| Vermögenstransferausgaben                      | 15.0           | 12.1         | 2.9           | -                    |
| Investitionsausgaben                           | 86.0           | 15.6         | 69.4          | 1.0                  |
| <b>Finanzierungssaldo (+)/(-)</b>              | <b>227.3</b>   | <b>92.8</b>  | <b>66.4</b>   | <b>68.1</b>          |
| <b>Konsolidierte Einnahmen und Ausgaben</b>    |                |              |               |                      |
| Transfereinnahmen innerstaatlich               | 215.1          | 67.3         | 5.9           | -                    |
| Transferausgaben innerstaatlich                | 215.1          | 67.3         | 5.9           | -                    |
| <b>Konsolidierte Einnahmen</b>                 | <b>1 477.6</b> | <b>837.3</b> | <b>307.0</b>  | <b>475.0</b>         |
| <b>Konsolidierte Ausgaben</b>                  | <b>1 250.3</b> | <b>744.5</b> | <b>240.6</b>  | <b>407.0</b>         |
| <b>Finanzierungssaldo konsolidiert (+)/(-)</b> | <b>227.3</b>   | <b>92.8</b>  | <b>66.4</b>   | <b>68.1</b>          |

### Erläuterung zur Tabelle:

Konsolidierte Einnahmen und Ausgaben: Die Konsolidierung erfolgt innerhalb der Teilsektoren und zwischen den Teilsektoren des Staates.

**Einnahmen und Ausgaben Landesebene**

nach Art und institutionelle Einheit, 2015

Tabelle 2.2

S.1311

| In Mio. CHF                       | Landesebene  | Land         | Öffentliche Unternehmen |
|-----------------------------------|--------------|--------------|-------------------------|
| <b>Einnahmen</b>                  | <b>904.7</b> | <b>797.1</b> | <b>107.6</b>            |
| Steuern                           | 690.2        | 690.2        | -                       |
| Indirekte Steuern                 | 304.6        | 304.6        | -                       |
| Direkte Steuern                   | 385.6        | 385.6        | -                       |
| Kapitalsteuern                    | 0.0          | 0.0          | -                       |
| Verkäufe                          | 64.7         | 27.8         | 36.9                    |
| Sonstige laufende Einnahmen       | 149.8        | 79.2         | 70.6                    |
| Vermögenstransfereinnahmen        | 0.0          | -            | 0.0                     |
| <b>Ausgaben</b>                   | <b>811.8</b> | <b>705.3</b> | <b>106.5</b>            |
| Vorleistungen                     | 122.0        | 82.1         | 39.9                    |
| Arbeitnehmerentgelt               | 249.3        | 202.2        | 47.1                    |
| Zinsen                            | 0.0          | 0.0          | 0.0                     |
| Subventionen                      | 55.9         | 55.9         | -                       |
| Sozialleistungen                  | 75.3         | 75.2         | 0.1                     |
| Sonstige laufende Ausgaben        | 281.6        | 263.5        | 18.1                    |
| Vermögenstransferausgaben         | 12.1         | 12.1         | -                       |
| Investitionsausgaben              | 15.6         | 14.3         | 1.3                     |
| <b>Finanzierungssaldo (+)/(-)</b> | <b>92.8</b>  | <b>91.8</b>  | <b>1.1</b>              |

## Einnahmen und Ausgaben Gemeindeebene

nach Art und institutionelle Einheit, 2015

Tabelle 2.3

S.1313

| In Mio. CHF                       | Gemeindeebene | Gemeinden    | Öffentliche Unternehmen | Bürgergenossenschaften |
|-----------------------------------|---------------|--------------|-------------------------|------------------------|
| <b>Einnahmen</b>                  | <b>312.9</b>  | <b>305.0</b> | <b>3.8</b>              | <b>4.1</b>             |
| Steuern                           | 188.2         | 188.2        | -                       | -                      |
| Indirekte Steuern                 | 2.7           | 2.7          | -                       | -                      |
| Direkte Steuern                   | 185.5         | 185.5        | -                       | -                      |
| Verkäufe                          | 42.1          | 39.2         | 0.5                     | 2.4                    |
| Sonstige laufende Einnahmen       | 80.5          | 75.5         | 3.3                     | 1.7                    |
| Vermögenstransfereinnahmen        | 2.1           | 2.1          | -                       | -                      |
| <b>Ausgaben</b>                   | <b>246.5</b>  | <b>239.5</b> | <b>3.8</b>              | <b>3.1</b>             |
| Vorleistungen                     | 60.7          | 56.9         | 2.2                     | 1.6                    |
| Arbeitnehmerentgelt               | 55.9          | 53.8         | 0.9                     | 1.1                    |
| Zinsen                            | 0.9           | 0.8          | -                       | 0.1                    |
| Sozialleistungen                  | 8.4           | 8.4          | -                       | -                      |
| Sonstige laufende Ausgaben        | 48.4          | 48.3         | 0.1                     | 0.0                    |
| Vermögenstransferausgaben         | 2.9           | 2.9          | -                       | -                      |
| Investitionsausgaben              | 69.4          | 68.5         | 0.6                     | 0.3                    |
| <b>Finanzierungssaldo (+)/(-)</b> | <b>66.4</b>   | <b>65.4</b>  | <b>0.0</b>              | <b>1.0</b>             |

### Erläuterung zur Tabelle:

Die Bürgergenossenschaften Eschen und Mauren sind in den Gemeinden inkludiert.

## Einnahmen und Ausgaben Sozialversicherungen

nach Art und institutionelle Einheit, 2015

Tabelle 2.4

| In Mio. CHF                       | S.1314               |                      |                   |
|-----------------------------------|----------------------|----------------------|-------------------|
|                                   | Sozialversicherungen | AHV-IV-FAK-Anstalten | Arbeitslosenkasse |
| <b>Einnahmen</b>                  | <b>475.0</b>         | <b>450.3</b>         | <b>24.7</b>       |
| Sozialbeiträge                    | 364.9                | 340.2                | 24.7              |
| Verkäufe                          | 10.7                 | 10.7                 | 0.0               |
| Sonstige laufende Einnahmen       | 99.4                 | 99.4                 | 0.0               |
| <b>Ausgaben</b>                   | <b>407.0</b>         | <b>385.1</b>         | <b>21.9</b>       |
| Vorleistungen                     | 14.4                 | 14.1                 | 0.3               |
| Arbeitnehmerentgelt               | 9.5                  | 7.2                  | 2.3               |
| Zinsen                            | 0.0                  | 0.0                  | -                 |
| Sozialleistungen                  | 382.1                | 362.9                | 19.2              |
| Investitionsausgaben              | 1.0                  | 1.0                  | -                 |
| <b>Finanzierungssaldo (+)/(-)</b> | <b>68.1</b>          | <b>65.2</b>          | <b>2.9</b>        |

## Ausgaben Staat

nach Funktion und Teilsektor, 2015

Tabelle 3.1

| In Mio. CHF                                      | S.13           | S.1311       | S.1313        | S.1314               |
|--|----------------|--------------|---------------|----------------------|
|  | Staat          | Landesebene  | Gemeindeebene | Sozialversicherungen |
| <b>Total Ausgaben</b>                            | <b>1 465.3</b> | <b>811.8</b> | <b>246.5</b>  | <b>407.0</b>         |
| 1 Allgemeine öffentliche Verwaltung              | 269.5          | 223.6        | 45.8          | -                    |
| 3 Öffentliche Ordnung und Sicherheit             | 57.3           | 51.5         | 5.8           | -                    |
| 4 Wirtschaftliche Angelegenheiten                | 135.2          | 90.0         | 45.2          | -                    |
| 5 Umweltschutz                                   | 51.9           | 10.3         | 41.6          | -                    |
| 6 Wohnungswesen und kommunale Einrichtungen      | 5.9            | 4.0          | 1.9           | -                    |
| 7 Gesundheitswesen                               | 31.3           | 31.1         | 0.2           | -                    |
| 8 Freizeitgestaltung, Sport, Kultur und Religion | 72.7           | 39.9         | 32.9          | -                    |
| 9 Bildungswesen                                  | 240.3          | 197.2        | 43.0          | -                    |
| 10 Soziale Sicherung                             | 601.3          | 164.3        | 30.0          | 407.0                |

**Ausgaben Staat**

nach Funktion und Art, 2015

Tabelle 3.2

| In Mio. CHF                                      | Total          | Vorleistungen | Arbeitnehmerentgelt | Zinsen     | Subventionen | Sozialleistungen | Sonstige laufende Ausgaben | Vermögensstransferausgaben | Investitionsausgaben |
|--|----------------|---------------|---------------------|------------|--------------|------------------|----------------------------|----------------------------|----------------------|
| <b>Total Ausgaben</b>                            | <b>1 465.3</b> | <b>197.1</b>  | <b>314.7</b>        | <b>0.9</b> | <b>55.9</b>  | <b>465.8</b>     | <b>330.0</b>               | <b>15.0</b>                | <b>86.0</b>          |
| 1 Allgemeine öffentliche Verwaltung              | 269.5          | 58.4          | 88.7                | 0.8        | 0.7          | 0.0              | 111.5                      | -                          | 9.3                  |
| 3 Öffentliche Ordnung und Sicherheit             | 57.3           | 12.3          | 39.3                | -          | 0.0          | 0.2              | 2.2                        | 0.1                        | 3.2                  |
| 4 Wirtschaftliche Angelegenheiten                | 135.2          | 40.5          | 22.4                | 0.1        | 12.2         | 4.1              | 22.2                       | 5.9                        | 27.9                 |
| 5 Umweltschutz                                   | 51.9           | 15.2          | 9.5                 | -          | -            | 0.2              | 3.1                        | 4.3                        | 19.6                 |
| 6 Wohnungswesen und kommunale Einrichtungen      | 5.9            | 0.7           | 3.6                 | -          | -            | -                | 0.1                        | -                          | 1.5                  |
| 7 Gesundheitswesen                               | 31.3           | 1.2           | 3.3                 | -          | -            | 1.5              | 25.4                       | -                          | -                    |
| 8 Freizeitgestaltung, Sport, Kultur und Religion | 72.7           | 19.9          | 19.0                | -          | 1.8          | 0.2              | 25.3                       | 1.3                        | 5.2                  |
| 9 Bildungswesen                                  | 240.3          | 29.8          | 114.4               | 0.0        | -            | 28.6             | 53.3                       | 0.3                        | 13.9                 |
| 10 Soziale Sicherung                             | 601.3          | 19.1          | 14.6                | 0.0        | 41.2         | 431.1            | 86.9                       | 3.0                        | 5.4                  |

## Finanzielle Transaktionen Staat

nach Bilanzposition und Teilsektor, 2015

Tabelle 4.1

| In Mio. CHF   | S.13<br>Staat | S.1311<br>Landesebene | S.1313<br>Gemeindeebene | S.1314<br>Sozialversicherungen |
|---|---------------|-----------------------|-------------------------|--------------------------------|
| <b>Vermögensbildung</b>                             |               |                       |                         |                                |
| Bargeld und Einlagen                                | 62.3          | 29.0                  | -7.4                    | 40.7                           |
| Wertpapiere (ohne Anteilsrechte) und Finanzderivate | 93.1          | 64.1                  | 43.7                    | -14.7                          |
| Kredite   | -7.1          | -5.6                  | -1.5                    | -                              |
| Anteilsrechte (Aktien)                              | 72.7          | 9.0                   | -                       | 63.7                           |
| Andere Forderungen                                  | 34.1          | 25.6                  | 15.9                    | -7.5                           |
| <b>Nettozugang von finanziellen Vermögenswerten</b> | <b>255.2</b>  | <b>122.2</b>          | <b>50.7</b>             | <b>82.3</b>                    |
| <b>Finanzierung</b>                                 |               |                       |                         |                                |
| Bargeld und Einlagen                                | -             | -                     | -                       | -                              |
| Kredite   | -1.6          | -                     | -1.6                    | -                              |
| Andere Verbindlichkeiten                            | 30.9          | 29.4                  | -12.7                   | 14.2                           |
| <b>Nettozugang von Verbindlichkeiten</b>            | <b>29.3</b>   | <b>29.4</b>           | <b>-14.3</b>            | <b>14.2</b>                    |
| Statistische Diskrepanz                             | 1.4           | 0.0                   | 1.4                     | -0.0                           |
| <b>Finanzierungssaldo (+)/(-)</b>                   | <b>227.3</b>  | <b>92.8</b>           | <b>66.4</b>             | <b>68.1</b>                    |

## Finanzielle Transaktionen Landesebene

nach Bilanzposition und institutionelle Einheit, 2015

Tabelle 4.2

S.1311

| In Mio. CHF   | Landesebene  | Land         | Öffentliche Unternehmen |
|---|--------------|--------------|-------------------------|
| <b>Vermögensbildung</b>                             |              |              |                         |
| Bargeld und Einlagen                                | 29.0         | 27.4         | 1.6                     |
| Wertpapiere (ohne Anteilsrechte) und Finanzderivate | 64.1         | 64.1         | -                       |
| Kredite   | -5.6         | -5.6         | -                       |
| Anteilsrechte (Aktien)                              | 9.0          | 9.0          | -                       |
| Andere Forderungen                                  | 25.6         | 24.8         | 0.8                     |
| <b>Nettozugang von finanziellen Vermögenswerten</b> | <b>122.2</b> | <b>119.8</b> | <b>2.5</b>              |
| <b>Finanzierung</b>                                 |              |              |                         |
| Bargeld und Einlagen                                | -            | -            | -                       |
| Andere Verbindlichkeiten                            | 29.4         | 28.0         | 1.4                     |
| <b>Nettozugang von Verbindlichkeiten</b>            | <b>29.4</b>  | <b>28.0</b>  | <b>1.4</b>              |
| Statistische Diskrepanz                             | 0.0          | -0.0         | 0.0                     |
| <b>Finanzierungssaldo (+)/(-)</b>                   | <b>92.8</b>  | <b>91.8</b>  | <b>1.1</b>              |



## Finanzielle Transaktionen Gemeindeebene

nach Bilanzposition und institutionelle Einheit, 2015

Tabelle 4.3

S.1313

| In Mio. CHF   | Gemeindeebene | Gemeinden    | Öffentliche Unternehmen | Bürgergenossenschaften |
|---|---------------|--------------|-------------------------|------------------------|
| <b>Vermögensbildung</b>                             |               |              |                         |                        |
| Bargeld und Einlagen                                | -7.4          | -7.2         | 0.4                     | -0.6                   |
| Wertpapiere (ohne Anteilsrechte) und Finanzderivate | 43.7          | 43.6         | -                       | 0.1                    |
| Kredite   | -1.5          | -2.0         | -                       | 0.5                    |
| Andere Forderungen                                  | 15.9          | 16.6         | 0.0                     | -0.7                   |
| <b>Nettozugang von finanziellen Vermögenswerten</b> | <b>50.7</b>   | <b>51.0</b>  | <b>0.4</b>              | <b>-0.7</b>            |
| <b>Finanzierung</b>                                 |               |              |                         |                        |
| Kredite   | -1.6          | -1.6         | -                       | -                      |
| Andere Verbindlichkeiten                            | -12.7         | -11.9        | 0.4                     | -1.2                   |
| <b>Nettozugang von Verbindlichkeiten</b>            | <b>-14.3</b>  | <b>-13.5</b> | <b>0.4</b>              | <b>-1.2</b>            |
| Statistische Diskrepanz                             | 1.4           | 0.9          | 0.0                     | 0.4                    |
| <b>Finanzierungssaldo (+)/(-)</b>                   | <b>66.4</b>   | <b>65.4</b>  | <b>0.0</b>              | <b>1.0</b>             |

### Erläuterung zur Tabelle:

Die Bürgergenossenschaften Eschen und Mauren sind in den Gemeinden inkludiert.

## Finanzielle Transaktionen Sozialversicherungen

nach Bilanzposition und institutionelle Einheit, 2015

Tabelle 4.4

| In Mio. CHF   | S.1314               |                       |                   |
|---|----------------------|-----------------------|-------------------|
|   | Sozialversicherungen | AHV-IV-FAK- Anstalten | Arbeitslosenkasse |
| <b>Vermögensbildung</b>                             |                      |                       |                   |
| Bargeld und Einlagen                                | 40.7                 | 39.3                  | 1.4               |
| Wertpapiere (ohne Anteilsrechte) und Finanzderivate | -14.7                | -19.6                 | 4.9               |
| Anteilsrechte (Aktien)                              | 63.7                 | 63.7                  | -                 |
| Andere Forderungen                                  | -7.5                 | -4.7                  | -2.8              |
| <b>Nettozugang von finanziellen Vermögenswerten</b> | <b>82.3</b>          | <b>78.8</b>           | <b>3.5</b>        |
| <b>Finanzierung</b>                                 |                      |                       |                   |
| Andere Verbindlichkeiten                            | 14.2                 | 13.6                  | 0.7               |
| <b>Nettozugang von Verbindlichkeiten</b>            | <b>14.2</b>          | <b>13.6</b>           | <b>0.7</b>        |
| Statistische Diskrepanz                             | -0.0                 | -0.0                  | 0.0               |
| <b>Finanzierungssaldo (+)/(-)</b>                   | <b>68.1</b>          | <b>65.2</b>           | <b>2.9</b>        |

## Vermögensbilanz Staat

nach Bilanzposition und Teilsektor, 2015

Tabelle 5.1

| In Mio. CHF   | S.13           | S.1311         | S.1313         | S.1314               |
|---|----------------|----------------|----------------|----------------------|
|   | Staat          | Landesebene    | Gemeindeebene  | Sozialversicherungen |
| <b>Total Vermögen</b>                               | <b>7 409.9</b> | <b>2 852.4</b> | <b>1 374.7</b> | <b>3 182.8</b>       |
| Vermögensgüter                                      | 1 425.0        | 595.6          | 647.2          | 182.2                |
| Forderungen   | 5 984.8        | 2 256.8        | 727.4          | 3 000.6              |
| Bargeld und Einlagen                                | 664.3          | 260.5          | 183.3          | 220.4                |
| Wertpapiere (ohne Anteilsrechte) und Finanzderivate | 3 607.0        | 1 359.9        | 424.3          | 1 822.7              |
| Kredite   | 283.4          | 267.4          | 16.0           | -                    |
| Anteilsrechte (Aktien)                              | 1 070.2        | 236.2          | -              | 834.0                |
| Andere Forderungen                                  | 360.0          | 132.7          | 103.8          | 123.5                |
| Verbindlichkeiten                                   | 591.6          | 444.3          | 95.1           | 52.1                 |
| Bargeld und Einlagen                                | 1.0            | 1.0            | -              | -                    |
| Kredite   | 34.2           | 4.3            | 29.8           | -                    |
| Andere Verbindlichkeiten                            | 556.4          | 439.0          | 65.3           | 52.1                 |
| <b>Nettofinanzvermögen</b>                          | <b>5 393.3</b> | <b>1 812.4</b> | <b>632.4</b>   | <b>2 948.5</b>       |
| <b>Reinvermögen</b>                                 | <b>6 818.3</b> | <b>2 408.0</b> | <b>1 279.6</b> | <b>3 130.7</b>       |

**Vermögensbilanz Landesebene**

nach Bilanzposition und institutionelle Einheit, 2015

Tabelle 5.2

S.1311

| In Mio. CHF   | Landesebene    | Land           | Öffentliche Unternehmen |
|---|----------------|----------------|-------------------------|
| <b>Total Vermögen</b>                               | <b>2 852.4</b> | <b>2 804.2</b> | <b>48.2</b>             |
| Vermögensgüter                                      | 595.6          | 591.8          | 3.8                     |
| Forderungen   | 2 256.8        | 2 212.4        | 44.4                    |
| Bargeld und Einlagen                                | 260.5          | 220.6          | 40.0                    |
| Wertpapiere (ohne Anteilsrechte) und Finanzderivate | 1 359.9        | 1 359.9        | -                       |
| Kredite   | 267.4          | 267.2          | 0.2                     |
| Anteilsrechte (Aktien)                              | 236.2          | 236.2          | -                       |
| Andere Forderungen                                  | 132.7          | 128.4          | 4.3                     |
| Verbindlichkeiten                                   | 444.3          | 414.4          | 29.9                    |
| Bargeld und Einlagen                                | 1.0            | -              | 1.0                     |
| Kredite   | 4.3            | 4.3            | -                       |
| Andere Verbindlichkeiten                            | 439.0          | 410.1          | 28.9                    |
| <b>Nettofinanzvermögen</b>                          | <b>1 812.4</b> | <b>1 798.0</b> | <b>14.4</b>             |
| <b>Reinvermögen</b>                                 | <b>2 408.0</b> | <b>2 389.8</b> | <b>18.2</b>             |

## Vermögensbilanz Gemeindeebene

nach Bilanzposition und institutionelle Einheit, 2015

Tabelle 5.3

S.1313

| In Mio. CHF   | Gemeindeebene  | Gemeinden      | Öffentliche Unternehmen | Bürgergenossenschaften |
|---|----------------|----------------|-------------------------|------------------------|
| <b>Total Vermögen</b>                               | <b>1 374.7</b> | <b>1 338.7</b> | <b>4.3</b>              | <b>31.7</b>            |
| Vermögensgüter                                      | 647.2          | 625.2          | 0.0                     | 22.0                   |
| Forderungen   | 727.4          | 713.4          | 4.3                     | 9.7                    |
| Bargeld und Einlagen                                | 183.3          | 178.0          | 4.0                     | 1.3                    |
| Wertpapiere (ohne Anteilsrechte) und Finanzderivate | 424.3          | 423.7          | -                       | 0.6                    |
| Kredite   | 16.0           | 9.1            | -                       | 6.9                    |
| Andere Forderungen                                  | 103.8          | 102.6          | 0.3                     | 0.9                    |
| Verbindlichkeiten                                   | 95.1           | 85.6           | 2.2                     | 7.3                    |
| Kredite   | 29.8           | 29.8           | -                       | -                      |
| Andere Verbindlichkeiten                            | 65.3           | 55.8           | 2.2                     | 7.3                    |
| <b>Nettofinanzvermögen</b>                          | <b>632.4</b>   | <b>627.8</b>   | <b>2.2</b>              | <b>2.4</b>             |
| <b>Reinvermögen</b>                                 | <b>1 279.6</b> | <b>1 253.1</b> | <b>2.2</b>              | <b>24.4</b>            |

### Erläuterung zur Tabelle:

Die Bürgergenossenschaften Eschen und Mauren sind in den Gemeinden inkludiert.

## Vermögensbilanz Sozialversicherungen

nach Bilanzposition und institutionelle Einheit, 2015

Tabelle 5.4

| In Mio. CHF   | S.1314               |                      |                   |
|---|----------------------|----------------------|-------------------|
|   | Sozialversicherungen | AHV-IV-FAK Anstalten | Arbeitslosenkasse |
| <b>Total Vermögen</b>                               | <b>3 182.8</b>       | <b>3 124.9</b>       | <b>57.9</b>       |
| Vermögensgüter                                      | 182.2                | 182.2                | -                 |
| Forderungen   | 3 000.6              | 2 942.8              | 57.9              |
| Bargeld und Einlagen                                | 220.4                | 208.6                | 11.7              |
| Wertpapiere (ohne Anteilsrechte) und Finanzderivate | 1 822.7              | 1 781.4              | 41.2              |
| Anteilsrechte (Aktien)                              | 834.0                | 834.0                | -                 |
| Andere Forderungen                                  | 123.5                | 118.6                | 4.9               |
| Verbindlichkeiten                                   | 52.1                 | 44.3                 | 7.8               |
| Andere Verbindlichkeiten                            | 52.1                 | 44.3                 | 7.8               |
| <b>Nettofinanzvermögen</b>                          | <b>2 948.5</b>       | <b>2 898.5</b>       | <b>50.0</b>       |
| <b>Reinvermögen</b>                                 | <b>3 130.7</b>       | <b>3 080.6</b>       | <b>50.0</b>       |

## 2 Zeitreihen seit 2011

## Internationale Indikatoren

der öffentlichen Finanzen, 2011–2015

Tabelle 6.0

| Indikator   | 2011    | 2012    | 2013    | 2014    | 2015    |
|---|---------|---------|---------|---------|---------|
| Defizit/Überschuss des Staates in Mio. CHF            | 121.1   | -124.9  | -59.8   | 142.1   | 227.3   |
| Defizit/Überschuss des Staates in Prozent des BIP     | 2.4     | -2.4    | -1.0    | 2.3     | 3.8     |
| Ausgaben des Staates in Mio. CHF                      | 1 331.3 | 1 613.4 | 1 326.5 | 1 267.9 | 1 250.3 |
| Ausgaben des Staates in Prozent des BIP (Staatsquote) | 26.1    | 31.5    | 22.4    | 20.8    | 20.9    |
| Öffentlicher Bruttoschuldenstand in Mio. CHF          | 20.5    | 29.7    | 24.9    | 30.8    | 29.3    |
| Öffentlicher Bruttoschuldenstand in Prozent des BIP   | 0.4     | 0.6     | 0.4     | 0.5     | 0.5     |

### Erläuterung zur Tabelle:

**Defizit/Überschuss des Staates:** Das öffentliche Defizit (-) bzw. der öffentliche Überschuss (+) ist im Vertrag von Maastricht definiert als Finanzierungssaldo des gesamten Staatssektors entsprechend dem ESVG, einschliesslich der Zinsströme aufgrund von Swapvereinbarungen und Forward Rate Agreements.

**Ausgaben des Staates:** Der Staatssektor umfasst den Zentralstaat, die Länder, die Gemeinden und die Sozialversicherungen. Die Ausgaben des Staates sind zwischen den Teilsektoren auf Ebene des Gesamtstaates und innerhalb der Teilsektoren konsolidiert.

**Öffentlicher Bruttoschuldenstand:** Der Indikator wird im Vertrag von Maastricht definiert als Brutto-Gesamtschuldenstand zum Nominalwert am Jahresende nach Konsolidierung der Verbindlichkeiten innerhalb des Staatssektors.

**In Prozent des BIP:** Die BIP-Werte für die Jahre 2014 und 2015 sind provisorisch. Die Indikatoren, die in Prozent des BIP angegeben sind, können sich deshalb ändern.



## Defizit/Überschuss des Staates im europäischen Vergleich

Finanzierungssaldo in Prozent des BIP nach Land, 2011–2015

Tabelle 6.1

| In Prozent des BIP            | 2011       | 2012        | 2013        | 2014       | 2015       |
|-------------------------------|------------|-------------|-------------|------------|------------|
| Belgien                       | -4.1       | -4.2        | -3.0        | -3.1       | -2.5       |
| Bulgarien                     | -2.0       | -0.3        | -0.4        | -5.5       | -1.7       |
| Dänemark                      | -2.1       | -3.5        | -1.1        | 1.5        | -1.7       |
| Deutschland                   | -1.0       | 0.0         | -0.2        | 0.3        | 0.7        |
| Estland                       | 1.2        | -0.3        | -0.2        | 0.7        | 0.1        |
| Europäische Union (28 Länder) | -4.6       | -4.3        | -3.3        | -3.0       | -2.4       |
| Finnland                      | -1.0       | -2.2        | -2.6        | -3.2       | -2.8       |
| Frankreich                    | -5.1       | -4.8        | -4.0        | -4.0       | -3.5       |
| Griechenland                  | -10.3      | -8.8        | -13.2       | -3.6       | -7.5       |
| Irland                        | -12.6      | -8.0        | -5.7        | -3.7       | -1.9       |
| Island                        | -5.6       | -3.7        | -1.8        | -0.1       | -3.5       |
| Italien                       | -3.7       | -2.9        | -2.7        | -3.0       | -2.6       |
| Kroatien                      | -7.8       | -5.3        | -5.3        | -5.4       | -3.3       |
| Lettland                      | -3.4       | -0.8        | -0.9        | -1.6       | -1.3       |
| <b>Liechtenstein</b>          | <b>2.4</b> | <b>-2.4</b> | <b>-1.0</b> | <b>2.3</b> | <b>3.8</b> |
| Litauen                       | -8.9       | -3.1        | -2.6        | -0.7       | -0.2       |
| Luxemburg                     | 0.5        | 0.3         | 1.0         | 1.5        | 1.6        |
| Malta                         | -2.5       | -3.6        | -2.6        | -2.1       | -1.4       |
| Niederlande                   | -4.3       | -3.9        | -2.4        | -2.3       | -1.9       |
| Norwegen                      | 13.4       | 13.8        | 10.8        | 8.7        | -1.5       |
| Österreich                    | -2.6       | -2.2        | -1.4        | -2.7       | -1.0       |
| Polen                         | -4.8       | -3.7        | -4.1        | -3.4       | -2.6       |
| Portugal                      | -7.4       | -5.7        | -4.8        | -7.2       | -4.4       |
| Rumänien                      | -5.4       | -3.7        | -2.1        | -0.8       | -0.8       |
| Schweden                      | -0.2       | -1.0        | -1.4        | -1.6       | 0.2        |
| Schweiz                       | 0.5        | 0.0         | -0.2        | -0.2       | 0.1        |
| Slowakei                      | -4.3       | -4.3        | -2.7        | -2.7       | -2.7       |
| Slowenien                     | -6.7       | -4.1        | -15.0       | -5.0       | -2.7       |
| Spanien                       | -9.6       | -10.5       | -7.0        | -6.0       | -5.1       |
| Tschechien                    | -2.7       | -3.9        | -1.2        | -1.9       | -0.6       |
| Ungarn                        | -5.5       | -2.3        | -2.6        | -2.1       | -1.6       |
| Vereinigtes Königreich        | -7.6       | -8.3        | -5.7        | -5.7       | -4.3       |
| Zypern                        | -5.7       | -5.8        | -4.9        | -8.8       | -1.1       |

### Erläuterung zur Tabelle:

Das öffentliche Defizit bzw. der öffentliche Überschuss ist im Vertrag von Maastricht definiert als Finanzierungssaldo des gesamten Staatssektors entsprechend dem ESGV, einschliesslich der Zinsströme aufgrund von Swapvereinbarungen und Forward Rate Agreements. Der Staatssektor umfasst den Zentralstaat, die Länder, die Gemeinden und die Sozialversicherungen.

### Quelle:

Eurostat (Stand der Datenbank 25.10.16), BfS (Stand der Datenbank 1.9.16)

## Staatsquote im europäischen Vergleich

Ausgaben des Staates in Prozent des BIP nach Land, 2011–2015

Tabelle 6.2

| In Prozent des BIP        | 2011        | 2012        | 2013        | 2014        | 2015        |
|---------------------------|-------------|-------------|-------------|-------------|-------------|
| Belgien                   | 54.4        | 55.8        | 55.7        | 55.1        | 53.9        |
| Bulgarien                 | 33.8        | 34.5        | 37.6        | 42.1        | 40.7        |
| Dänemark                  | 56.4        | 58.0        | 55.8        | 55.3        | 54.8        |
| Deutschland               | 44.7        | 44.3        | 44.7        | 44.4        | 44.0        |
| Estland                   | 37.4        | 39.3        | 38.5        | 38.5        | 40.3        |
| Europäische Union (EU-28) | 48.6        | 49.0        | 48.6        | 48.1        | 47.3        |
| Finnland                  | 54.4        | 56.2        | 57.5        | 58.1        | 57.0        |
| Frankreich                | 55.9        | 56.8        | 57.0        | 57.3        | 57.0        |
| Griechenland              | 54.3        | 55.4        | 62.3        | 50.6        | 55.4        |
| Irland                    | 46.0        | 41.8        | 39.8        | 37.8        | 29.4        |
| Island                    | 45.7        | 45.4        | 43.9        | 45.3        | 42.9        |
| Italien                   | 49.4        | 50.8        | 50.8        | 50.9        | 50.4        |
| Kroatien                  | 48.8        | 47.1        | 48.3        | 48.3        | 46.9        |
| Lettland                  | 39.1        | 37.1        | 37.0        | 37.5        | 37.1        |
| <b>Liechtenstein</b>      | <b>26.1</b> | <b>31.5</b> | <b>22.4</b> | <b>20.8</b> | <b>20.9</b> |
| Litauen                   | 42.5        | 36.1        | 35.5        | 34.7        | 35.1        |
| Luxemburg                 | 42.7        | 44.3        | 43.4        | 42.3        | 42.1        |
| Malta                     | 41.2        | 42.8        | 42.0        | 41.5        | 41.2        |
| Niederlande               | 47.0        | 47.1        | 46.3        | 46.2        | 45.1        |
| Norwegen                  | 43.8        | 42.9        | 44.0        | 45.9        | 48.8        |
| Österreich                | 51.1        | 51.5        | 51.2        | 52.8        | 51.6        |
| Polen                     | 43.8        | 42.7        | 42.4        | 42.1        | 41.5        |
| Portugal                  | 50.0        | 48.5        | 49.9        | 51.8        | 48.4        |
| Rumänien                  | 39.1        | 37.2        | 35.4        | 34.4        | 35.7        |
| Schweden                  | 50.6        | 51.7        | 52.4        | 51.5        | 50.2        |
| Schweiz                   | 32.6        | 32.6        | 34.2        | 34.7        | 34.0        |
| Slowakei                  | 40.8        | 40.6        | 41.4        | 42.0        | 45.6        |
| Slowenien                 | 50.0        | 48.6        | 60.3        | 50.0        | 47.8        |
| Spanien                   | 45.8        | 48.1        | 45.6        | 44.9        | 43.8        |
| Tschechien                | 43.0        | 44.5        | 42.6        | 42.2        | 42.0        |
| Ungarn                    | 49.7        | 48.6        | 49.3        | 49.0        | 50.0        |
| Vereinigtes Königreich    | 46.4        | 46.3        | 44.7        | 43.7        | 42.9        |
| Zypern                    | 42.1        | 41.9        | 41.3        | 48.2        | 40.1        |

### Erläuterung zur Tabelle:

Der Staatssektor umfasst den Zentralstaat, die Länder, die Gemeinden und die Sozialversicherungen. Die Ausgaben des Staates sind zwischen den Teilsektoren auf Ebene des Gesamtstaates und innerhalb der Teilsektoren konsolidiert.

### Quelle:

Eurostat (Stand der Datenbank 22.2.17), BfS (Stand der Datenbank 1.9.16)

## Öffentlicher Bruttoschuldenstand im europäischen Vergleich

in Prozent des BIP nach Land, 2011–2015

Tabelle 6.3

| In Prozent des BIP        | 2011       | 2012       | 2013       | 2014       | 2015       |
|---------------------------|------------|------------|------------|------------|------------|
| Belgien                   | 102.3      | 104.1      | 105.4      | 106.5      | 105.8      |
| Bulgarien                 | 15.2       | 16.7       | 17.0       | 27.0       | 26.0       |
| Dänemark                  | 46.4       | 45.2       | 44.7       | 44.8       | 40.4       |
| Deutschland               | 78.7       | 79.9       | 77.5       | 74.9       | 71.2       |
| Estland                   | 6.1        | 9.7        | 10.2       | 10.7       | 10.1       |
| Europäische Union (EU-28) | 81.1       | 83.8       | 85.7       | 86.7       | 85.0       |
| Finnland                  | 48.5       | 53.9       | 56.5       | 60.2       | 63.6       |
| Frankreich                | 85.2       | 89.5       | 92.3       | 95.3       | 96.2       |
| Griechenland              | 172.1      | 159.6      | 177.4      | 179.7      | 177.4      |
| Irland                    | 109.6      | 119.5      | 119.5      | 105.2      | 78.6       |
| Island                    | *          | *          | *          | *          | *          |
| Italien                   | 116.5      | 123.3      | 129.0      | 131.9      | 132.3      |
| Kroatien                  | 65.2       | 70.7       | 82.2       | 86.6       | 86.7       |
| Lettland                  | 42.8       | 41.3       | 39.0       | 40.7       | 36.3       |
| <b>Liechtenstein</b>      | <b>0.4</b> | <b>0.6</b> | <b>0.4</b> | <b>0.5</b> | <b>0.5</b> |
| Litauen                   | 37.2       | 39.8       | 38.7       | 40.5       | 42.7       |
| Luxemburg                 | 18.8       | 21.8       | 23.5       | 22.7       | 22.1       |
| Malta                     | 70.0       | 67.6       | 68.4       | 67.0       | 64.0       |
| Niederlande               | 61.6       | 66.4       | 67.7       | 67.9       | 65.1       |
| Norwegen                  | 27.5       | 29.1       | 29.7       | 27.3       | *          |
| Österreich                | 82.6       | 82.0       | 81.3       | 84.4       | 85.5       |
| Polen                     | 54.1       | 53.7       | 55.7       | 50.2       | 51.1       |
| Portugal                  | 111.4      | 126.2      | 129.0      | 130.6      | 129.0      |
| Rumänien                  | 34.2       | 37.3       | 37.8       | 39.4       | 37.9       |
| Schweden                  | 37.5       | 37.8       | 40.4       | 45.2       | 43.9       |
| Schweiz                   | 33.2       | 34.2       | 34.2       | 34.7       | 34.0       |
| Slowakei                  | 43.7       | 52.2       | 54.7       | 53.6       | 52.5       |
| Slowenien                 | 46.6       | 53.9       | 71.0       | 80.9       | 83.1       |
| Spanien                   | 69.5       | 85.7       | 95.4       | 100.4      | 99.8       |
| Tschechien                | 39.8       | 44.5       | 44.9       | 42.2       | 40.3       |
| Ungarn                    | 80.7       | 78.2       | 76.6       | 75.7       | 74.7       |
| Vereinigtes Königreich    | 81.6       | 85.1       | 86.2       | 88.1       | 89.1       |
| Zypern                    | 65.2       | 79.3       | 102.2      | 107.1      | 107.5      |

### Erläuterung zur Tabelle:

Der Indikator wird definiert (im Vertrag von Maastricht) als Brutto-Gesamtschuldenstand zum Nominalwert am Jahresende nach Konsolidierung der Verbindlichkeiten innerhalb des Staatssektors.

Schweiz: Quelle BFS. Schulden in Anlehnung an die Definition von Maastricht.

### Quelle:

Eurostat (Stand der Datenbank 25.10.16), BFS (Stand der Datenbank 1.9.16)

**Einnahmen und Ausgaben Staat**

nach Art, 2011 - 2015

Tabelle 7.1

| In Mio. CHF                       | 2011           | 2012           | 2013           | 2014           | 2015           |
|-----------------------------------|----------------|----------------|----------------|----------------|----------------|
| <b>Einnahmen</b>                  | <b>1 723.9</b> | <b>1 759.0</b> | <b>1 539.4</b> | <b>1 634.0</b> | <b>1 692.6</b> |
| Steuern                           | 827.3          | 910.5          | 669.5          | 791.2          | 878.3          |
| Indirekte Steuern                 | 335.7          | 319.8          | 308.2          | 306.2          | 307.2          |
| Direkte Steuern                   | 489.2          | 590.0          | 361.0          | 484.7          | 571.1          |
| Kapitalsteuern                    | 2.4            | 0.7            | 0.3            | 0.3            | 0.0            |
| Sozialbeiträge                    | 328.6          | 340.2          | 350.3          | 363.0          | 364.9          |
| Verkäufe                          | 113.8          | 115.5          | 116.1          | 120.2          | 117.6          |
| Sonstige laufende Einnahmen       | 450.4          | 389.0          | 401.7          | 357.1          | 329.7          |
| Vermögenstransfereinnahmen        | 3.8            | 3.8            | 1.8            | 2.5            | 2.2            |
| <b>Ausgaben</b>                   | <b>1 602.9</b> | <b>1 883.9</b> | <b>1 599.2</b> | <b>1 491.9</b> | <b>1 465.3</b> |
| Vorleistungen                     | 217.8          | 221.7          | 203.9          | 193.8          | 197.1          |
| Arbeitnehmerentgelt               | 329.4          | 335.2          | 336.4          | 315.6          | 314.7          |
| Zinsen                            | 1.0            | 0.9            | 0.9            | 0.4            | 0.9            |
| Subventionen                      | 88.9           | 78.4           | 75.3           | 68.3           | 55.9           |
| Sozialleistungen                  | 441.0          | 452.0          | 461.6          | 457.3          | 465.8          |
| Sonstige laufende Ausgaben        | 380.2          | 408.2          | 394.4          | 336.4          | 330.0          |
| Vermögenstransferausgaben         | 34.0           | 254.8          | 23.5           | 9.5            | 15.0           |
| Investitionsausgaben              | 110.5          | 132.7          | 103.1          | 110.7          | 86.0           |
| <b>Finanzierungssaldo (+)/(-)</b> | <b>121.1</b>   | <b>-124.9</b>  | <b>-59.8</b>   | <b>142.1</b>   | <b>227.3</b>   |
| <b>Konsolidierte Einnahmen</b>    | <b>1 452.4</b> | <b>1 488.5</b> | <b>1 266.7</b> | <b>1 410.0</b> | <b>1 477.6</b> |
| <b>Konsolidierte Ausgaben</b>     | <b>1 331.3</b> | <b>1 613.4</b> | <b>1 326.5</b> | <b>1 267.9</b> | <b>1 250.3</b> |

**Erläuterung zur Tabelle:**

Konsolidierte Einnahmen und Ausgaben: Die Konsolidierung erfolgt innerhalb der Teilsektoren und zwischen den Teilsektoren des Staates.

## Einnahmen Staat

nach Teilsektor, 2011-2015

Tabelle 7.1a

| In Mio. CHF                    |                      | 2011    | 2012    | 2013    | 2014    | 2015    |
|--------------------------------|----------------------|---------|---------|---------|---------|---------|
| <b>Einnahmen</b>               |                      |         |         |         |         |         |
| S.13                           | Staat                | 1 723.9 | 1 759.0 | 1 539.4 | 1 634.0 | 1 692.6 |
| S.1311                         | Landesebene          | 926.7   | 984.6   | 773.6   | 820.3   | 904.7   |
| S.1313                         | Gemeindeebene        | 328.3   | 299.3   | 282.1   | 322.8   | 312.9   |
| S.1314                         | Sozialversicherungen | 468.9   | 475.0   | 483.7   | 490.9   | 475.0   |
| <b>Konsolidierte Einnahmen</b> |                      |         |         |         |         |         |
| S.13                           | Staat                | 1 452.4 | 1 488.5 | 1 266.7 | 1 410.0 | 1 477.6 |
| S.1311                         | Landesebene          | 848.0   | 905.7   | 695.3   | 750.7   | 837.3   |
| S.1313                         | Gemeindeebene        | 321.3   | 289.8   | 276.2   | 316.4   | 307.0   |
| S.1314                         | Sozialversicherungen | 468.9   | 475.0   | 483.7   | 490.9   | 475.0   |

### Erläuterung zur Tabelle:

Konsolidierte Einnahmen: Auf der Ebene des Staates (S.13) sind auch die Zahlungen zwischen den Teilsektoren konsolidiert. Die konsolidierten Einnahmen des Staates sind deshalb tiefer als die Summe der konsolidierten Einnahmen der Teilsektoren.

## Ausgaben Staat

nach Teilssektor, 2011-2015

Tabelle 7.1b

| In Mio. CHF                   |                      | 2011    | 2012    | 2013    | 2014    | 2015    |
|-------------------------------|----------------------|---------|---------|---------|---------|---------|
| <b>Ausgaben</b>               |                      |         |         |         |         |         |
| S.13                          | Staat                | 1 602.9 | 1 883.9 | 1 599.2 | 1 491.9 | 1 465.3 |
| S.1311                        | Landesebene          | 954.8   | 1 174.0 | 926.5   | 827.1   | 811.8   |
| S.1313                        | Gemeindeebene        | 244.2   | 309.3   | 261.6   | 262.7   | 246.5   |
| S.1314                        | Sozialversicherungen | 403.9   | 400.5   | 411.1   | 402.2   | 407.0   |
| <b>Konsolidierte Ausgaben</b> |                      |         |         |         |         |         |
| S.13                          | Staat                | 1 331.3 | 1 613.4 | 1 326.5 | 1 267.9 | 1 250.3 |
| S.1311                        | Landesebene          | 876.1   | 1 095.1 | 848.2   | 757.5   | 744.5   |
| S.1313                        | Gemeindeebene        | 237.2   | 299.7   | 255.7   | 256.3   | 240.6   |
| S.1314                        | Sozialversicherungen | 403.9   | 400.5   | 411.1   | 402.2   | 407.0   |

### Erläuterung zur Tabelle:

Konsolidierte Ausgaben: Auf der Ebene des Staates (S.13) sind auch die Zahlungen zwischen den Teilssektoren konsolidiert. Die konsolidierten Ausgaben des Staates sind deshalb tiefer als die Summe der konsolidierten Ausgaben der Teilssektoren.

## Ausgaben Staat

nach Funktion, 2011 - 2015

Tabelle 7.2

| In Mio. CHF                                      | 2011           | 2012           | 2013           | 2014           | 2015           |
|--|----------------|----------------|----------------|----------------|----------------|
| <b>Total Ausgaben</b>                            | <b>1 602.9</b> | <b>1 883.9</b> | <b>1 599.2</b> | <b>1 491.9</b> | <b>1 465.3</b> |
| 1 Allgemeine öffentliche Verwaltung              | 321.6          | 608.6          | 346.2          | 262.9          | 269.5          |
| 3 Öffentliche Ordnung und Sicherheit             | 66.2           | 65.3           | 64.5           | 57.6           | 57.3           |
| 4 Wirtschaftliche Angelegenheiten                | 162.8          | 155.6          | 150.3          | 156.1          | 135.2          |
| 5 Umweltschutz                                   | 55.9           | 52.8           | 52.2           | 55.9           | 51.9           |
| 6 Wohnungswesen und kommunale Einrichtungen      | 6.1            | 6.6            | 5.6            | 5.8            | 5.9            |
| 7 Gesundheitswesen                               | 27.1           | 32.7           | 33.9           | 30.7           | 31.3           |
| 8 Freizeitgestaltung, Sport, Kultur und Religion | 81.0           | 83.9           | 74.7           | 78.2           | 72.7           |
| 9 Bildungswesen                                  | 234.8          | 244.1          | 236.2          | 231.6          | 240.3          |
| 10 Soziale Sicherung                             | 647.4          | 634.2          | 635.5          | 613.1          | 601.3          |

**Finanzielle Transaktionen Staat**

nach Bilanzposition, 2011 - 2015

Tabelle 7.3

| In Mio. CHF   | 2011         | 2012          | 2013         | 2014          | 2015         |
|---|--------------|---------------|--------------|---------------|--------------|
| <b>Vermögensbildung</b>                             |              |               |              |               |              |
| Bargeld und Einlagen                                | -46.6        | 88.9          | 217.0        | -212.5        | 62.3         |
| Wertpapiere (ohne Anteilsrechte) und Finanzderivate | 155.6        | 91.5          | -3.9         | -50.3         | 93.1         |
| Kredite   | -6.8         | -4.9          | -9.6         | 79.9          | -7.1         |
| Anteilsrechte (Aktien)                              | 5.7          | -42.2         | 4.9          | -85.8         | 72.7         |
| Andere Forderungen                                  | -27.1        | -4.1          | -55.4        | 5.0           | 34.1         |
| <b>Nettozugang von finanziellen Mitteln</b>         | <b>80.8</b>  | <b>129.2</b>  | <b>153.1</b> | <b>-263.7</b> | <b>255.2</b> |
| <b>Finanzierung</b>                                 |              |               |              |               |              |
| Bargeld und Einlagen                                | -0.5         | 1.0           | -1.5         | -             | -            |
| Kredite   | -2.4         | 6.1           | -3.4         | 4.9           | -1.6         |
| Andere Verbindlichkeiten                            | -26.6        | 232.7         | 219.3        | -411.5        | 30.9         |
| <b>Nettozugang von Verbindlichkeiten</b>            | <b>-29.5</b> | <b>239.7</b>  | <b>214.4</b> | <b>-406.7</b> | <b>29.3</b>  |
| Statistische Diskrepanz                             | 10.8         | -14.5         | 1.6          | -0.9          | 1.4          |
| <b>Finanzierungssaldo (+)/(-)</b>                   | <b>121.1</b> | <b>-124.9</b> | <b>-59.8</b> | <b>142.1</b>  | <b>227.3</b> |



## Vermögensbilanz Staat

nach Bilanzposition, 2011 - 2015

Tabelle 7.4

| In Mio. CHF   | 2011           | 2012           | 2013           | 2014           | 2015           |
|---|----------------|----------------|----------------|----------------|----------------|
| <b>Total Vermögen</b>                               | <b>6 680.0</b> | <b>7 040.2</b> | <b>7 357.9</b> | <b>7 297.7</b> | <b>7 409.9</b> |
| Vermögensgüter                                      | 1 350.3        | 1 414.1        | 1 427.3        | 1 439.7        | 1 425.0        |
| Forderungen   | 5 329.7        | 5 626.1        | 5 930.6        | 5 858.0        | 5 984.8        |
| Bargeld und Einlagen                                | 570.0          | 645.9          | 839.8          | 620.4          | 664.3          |
| Wertpapiere (ohne Anteilsrechte) und Finanzderivate | 3 260.6        | 3 448.8        | 3 518.2        | 3 536.2        | 3 607.0        |
| Kredite   | 214.6          | 211.8          | 206.8          | 289.0          | 283.4          |
| Anteilsrechte (Aktien)                              | 901.1          | 942.4          | 1 042.1        | 1 085.2        | 1 070.2        |
| Andere Forderungen                                  | 383.3          | 377.2          | 323.7          | 327.2          | 360.0          |
| Verbindlichkeiten                                   | 490.7          | 753.8          | 970.2          | 562.4          | 591.6          |
| Bargeld und Einlagen                                | 1.5            | 2.5            | 1.0            | 1.0            | 1.0            |
| Kredite   | 22.0           | 30.0           | 26.5           | 35.8           | 34.2           |
| Andere Verbindlichkeiten                            | 467.2          | 721.4          | 942.7          | 525.6          | 556.4          |
| <b>Nettofinanzvermögen</b>                          | <b>4 838.9</b> | <b>4 872.3</b> | <b>4 960.4</b> | <b>5 295.6</b> | <b>5 393.3</b> |
| <b>Reinvermögen</b>                                 | <b>6 189.2</b> | <b>6 286.4</b> | <b>6 387.7</b> | <b>6 735.3</b> | <b>6 818.3</b> |

## C Methodik und Qualität

Zweck dieses Kapitels ist es, Hintergrundinformationen über die Methodik und die Qualität der vorliegenden Finanzstatistik (Statistik der öffentlichen Haushalte) zu bieten. Dies ermöglicht es, die Aussagekraft der Ergebnisse besser einzuschätzen.

Der Abschnitt über die Methodik orientiert zunächst über Zweck und Gegenstand der Statistik und beschreibt dann die Datenquellen und die Datenaufarbeitung. Danach folgen Angaben über die Publikation der Ergebnisse sowie wichtige Hinweise.

Der Abschnitt über die Qualität basiert auf den Vorgaben von Eurostat für die Qualitätsberichterstattung und beschreibt Relevanz, Genauigkeit, Aktualität, Pünktlichkeit, Kohärenz und Vergleichbarkeit der statistischen Informationen.

### 1 Methodik

#### 1.1 Hauptinhalt der Statistik

Die Finanzstatistik zeigt die Gesamtsituation der öffentlichen Finanzen in Liechtenstein gemäss internationalem Standard auf. Sie enthält eine konsolidierte Gesamtsicht zu den öffentlichen Finanzen von Land, Gemeinden und Sozialversicherungen. Dargestellt werden Einnahmen, Ausgaben, finanzielle Transaktionen, Umbewertungen und sonstige Volumenänderungen sowie die Vermögensbilanz.

Weitere statistische Informationen zum Thema öffentliche Finanzen sowie zum Sektor Staat finden sich in der Volkswirtschaftlichen Gesamtrechnung Liechtensteins, in der Steuerstatistik sowie im Statistischen Jahrbuch, Kapitel Öffentliche Finanzen.

#### 1.2 Verwendungszweck der Statistik

Die Finanzstatistik wird verwendet, um sich über die Gesamtsituation der öffentlichen Finanzen Liechtensteins gemäss internationalem Standard zu informieren. Sie kann zusätzlich für die Erstellung der VGR FL gemäss dem Europäischen System Volkswirtschaftlicher Gesamtrechnungen genutzt werden.

Von Interesse ist die Finanzstatistik insbesondere für Landtag und Regierung sowie verschiedene Stellen. Weitere spezifische Nutzer sind Wirtschaftsverbände, Rating-Agenturen sowie Forschungseinrichtungen und internationale Organisationen. Die liechtensteinischen Medien informieren die Öffentlichkeit über die Hauptinhalte der Finanzstatistik.

#### 1.3 Gegenstand der Statistik

In der Finanzstatistik werden die Erfolgsrechnungs- und Bilanzpositionen der öffentlichen Haushalte erfasst und aufbereitet. Inhaltlich handelt es sich um Ausgaben, Einnahmen, Schulden und Vermögen.

Die Tätigkeiten der öffentlichen Einheiten können verschiedenen Sektoren zugeordnet werden. So gehören öffentliche Marktproduzenten nicht zum Sektor Staat, sondern zu den nichtfinanziellen Kapitalgesellschaften oder zu den finanziellen Kapitalgesellschaften. Der Sektor Staat definiert sich als die Summe der institutionellen Einheiten, die Nichtmarktproduzenten sind und sich primär mit Zwangsabgaben von Einheiten anderer Sektoren finanzieren und/oder die Einkommen und Vermögen umverteilen.

Der Sektor Staat (S.13) gliedert sich gemäss dem Europäischen System Volkswirtschaftlicher Gesamtrechnungen (ESVG) in folgende vier Teilsektoren:

- Zentralstaat (S.1311)
- Länder (S.1312)
- Gemeinden (S.1313)
- Sozialversicherungen (S.1314)

In der vorliegenden Finanzstatistik entsprechen diesen vier Teilsektoren folgende öffentlichen Rechtsträger:

#### **Zentralstaat = S.1311 Landesebene**

Land Liechtenstein, Agentur für Internationale Bildungsangelegenheiten, Finanzmarktaufsicht Liechtenstein, Kulturstiftung Liechtenstein, Stiftung Erwachsenenbildung Liechtenstein, Stiftung Kunstmuseum Liechtenstein, Stiftung Kunsthochschule Liechtenstein, Stiftung Liechtensteinische Landesbibliothek, Stiftung Liechtensteinisches Landesmuseum, Stiftung Liechtensteinische Musikschule, Stiftung Liechtensteinischer Entwicklungsdienst, Stiftung Universität Liechtenstein, Verkehrsbetrieb LIECHTENSTEINmobil, Verein Jugendinformation Liechtenstein.

#### **Länder**

Eine Ebene Länder zwischen Zentralstaat und Gemeinden besteht in Liechtenstein nicht.

#### **Gemeinden = Gemeindeebene S.1313**

Die elf Liechtensteiner Gemeinden, die fünf Bürgergenossenschaften Balzers, Triesen, Vaduz, Eschen und Mauren sowie der Abwasserzweckverband Liechtenstein.

#### **Sozialversicherungen S.1314**

Die AHV-IV-FAK-Anstalten und die Arbeitslosenversicherungskasse.

## **1.4 Datenquellen**

Die Finanzstatistik beruht auf Verwaltungsdaten. Es fließen Daten der Landeskasse, der Stabstelle Finanzen, der Gemeinden, der Bürgergenossenschaften, des Abwasserzweckverbandes, der AHV-IV-FAK-Anstalten und des Vereins Jugendinformation Liechtenstein ein. Mit der Nutzung der vorhandenen Verwaltungsdaten kann auf Befragungen verzichtet und der Aufwand für die Datenlieferanten gering gehalten werden.

Die Landeskasse führt die Finanzbuchhaltung der Landesverwaltung und erstellt auch die Jahresabschlüsse von einigen selbständigen und unselbständigen öffentlich-rechtlichen Anstalten und Stiftungen. Der überwiegende Teil der Daten für den Teilsektor Zentralstaat stammt von der Landeskasse und liegt Anfang April des Folgejahrs vor. Die Daten werden dem Amt für Statistik in Excel bereitgestellt. Bei einigen wenigen Einheiten des Teilsektors Zentralstaat (Finanzmarktaufsicht Liechtenstein, Verkehrsbetrieb LIECHTENSTEINmobil, Verein für Jugendinformation Liechtenstein) dienen die publizierten Jahresberichte als Datengrundlage.

Die meisten Daten für den Teilsektor Gemeinden stammen aus den Gemeinderechnungen und werden von der Stabsstelle Finanzen erhoben. Die ausgefüllten Erhebungsbögen der Gemeinden liegen Mitte August des Folgejahres vor. Die von der Stabsstelle Finanzen kontrollierten Erhebungen werden dann dem Amt für Statistik in Excel übermittelt. Die Daten der Bürgergenossenschaften Balzers und Vaduz sowie des Abwasserzweckverbandes Liechtenstein stammen aus den veröffentlichten Jahresabschlüssen der jeweiligen Institutionen.

Für den Teilsektor Sozialversicherungen liegen die Daten Anfang April vor. Die Landeskasse stellt die Daten über die Arbeitslosenversicherungskasse in Excel zur Verfügung. Die Daten der AHV-IV-FAK Anstalten werden aufgrund der Jahresberichte sowie einer Zusatzerhebung des Amtes für Statistik ermittelt.

## **1.5 Datenaufbereitung**

In einem ersten Schritt werden die Daten der einzelnen öffentlichen Einheiten in Excel bearbeitet und für den Import in das Statistikprogramm SAS aufbereitet. Die Datensätze erhalten eine ESVG-Codierung und gegebenenfalls eine COFOG-Klassifizierung. Vor der Übernahme der Datensätze in das Statistikprogramm SAS werden die Datensätze noch mit weiteren Merkmalen gekennzeichnet.

Im Zuge der Datenaufbereitung werden als erste Kontrollrechnungen in Excel Tabellen mit den Finanzstatistikpositionen erzeugt. Diese Tabellen werden für die einzelnen Einheiten, die Teilspektoren sowie den Gesamtsektor gerechnet.

Im zweiten Schritt werden die vorbereiteten Datensätze in SAS importiert. Dort wird die Importdatei weiter aufbereitet, kontrolliert und ausgewertet. Die Publikationstabellen werden ebenfalls mit SAS erstellt.

Die Ergebnisse der Finanzstatistik werden anschliessend von einer zweiten Person kontrolliert (Vier-Augen-Prinzip), welche Kontrollvergleiche und Plausibilitätsprüfungen durchführt.

Es werden keine Imputationen oder Hochrechnungen vorgenommen. Statistische Diskrepanzen werden in den Tabellen der finanziellen Transaktionen ausgewiesen.

## 1.6 Publikation der Ergebnisse

Die Finanzstatistik wird jeweils in Papierform und elektronisch als pdf-Dokument veröffentlicht. Die Tabellen der Finanzstatistik stehen auf der Homepage des Amtes für Statistik auch als Excel-Datei zur Verfügung.

Die Finanzstatistik wird jährlich sechzehn Monate nach Abschluss des Rechnungsjahres publiziert. Vorläufige Ergebnisse, die vorgängig publiziert werden, gibt es nicht.

## 1.7 Wichtige Hinweise

Die Ergebnisse der Finanzstatistik beruhen auf den Regeln des Europäischen Systems Volkswirtschaftlicher Gesamtrechnungen (ESVG 2010). Sie können deshalb von den publizierten Jahresrechnungen der öffentlichen Einheiten abweichen.

## 2 Qualität

### 2.1 Relevanz

Anlass für den Aufbau der Finanzstatistik war die fehlende Gesamtdarstellung der öffentlichen Finanzen Liechtensteins gemäss internationalem Standard. Mit der Finanzstatistik erhalten die Öffentlichkeit und die Behörden eine konsolidierte Gesamtsicht zu den öffentlichen Finanzen. Die Finanzstatistik macht die Finanzlage des Sektor Staats zudem mit anderen Ländern vergleichbar und erlaubt es, internationale Kennzahlen zu berechnen wie die Defizit-/Überschussquote, die Bruttoschuldenquote und die Staatsquote. Diese Kennzahlen lassen sich für die Beurteilung der öffentlichen Finanzlage heranziehen.

## 2.2 Genauigkeit

### 2.2.1 Qualität der verwendeten Datenquellen

Die Qualität der Datenquellen für die Finanzstatistik ist insgesamt als gut einzuschätzen. Die Daten stammen aus den Jahresrechnungen der öffentlichen Haushalte. Die Quellen für mögliche Qualitätsprobleme können sein:

- Die einzelnen Einheiten wenden in der Buchhaltung für einen bestimmten Geschäftsfall eine unterschiedliche Verbuchungspraxis an.
- Die Informationen über einen relevanten Geschäftsfall fehlen bei der Erstellung der Finanzstatistik.
- Der Gemeindeerhebungsbogen ist fehlerhaft ausgefüllt.

### 2.2.2 Abdeckung

Die Festlegung, welche öffentlichen Rechtsträger zum Sektor Staat gehören, erfolgt gemäss ESVG 2010. Für alle Einheiten des Sektors Staat liegen Buchhaltungsdaten und Rechnungsabschlüsse vor, die für die Erstellung der Finanzstatistik genutzt werden. Dadurch wird ein Abdeckungsgrad von 100% erreicht. Unter- oder Übererfassungen können ausgeschlossen werden.

### 2.2.3 Messfehler

Messfehler (Erfassungsfehler) können im Zusammenhang mit der Übernahme der Ausgangsdaten aus den Jahresrechnungen in die Tabellen mit den Basisdaten auftreten. Der Anteil der Fehlerfassungen bei der Datenerfassung kann als gering eingestuft werden.

### 2.2.4 Antwortausfälle

Antwortausfälle liegen bei drei kleineren Einheiten für die Bilanzpositionen vor (2 Bürgergenossenschaften, Verein Jugendinformation Liechtenstein). Dabei handelt es sich aber um einen sehr geringen Anteil am Gesamtvolumen.

### 2.2.5 Datenaufbereitung

Die Daten werden im Amt für Statistik mit dem Statistikprogramm SAS verarbeitet. Es können Fehler auftreten, wenn bestimmte Werte falsch codiert werden oder bestimmte automatische Berechnungen nicht korrekt erfolgen. Um dieses Risiko zu minimieren, werden Kontrollvergleiche durchgeführt und automatische Fehlerlisten, die auf Fehler in Datenzusammenhängen hinweisen, erstellt.

## 2.3 Aktualität und Pünktlichkeit

Zwischen dem Ende des Berichtsjahres und dem Veröffentlichungszeitpunkt liegt gemäss Publikationsplan ein Zeitraum von sechzehn Monaten.

Die Veröffentlichung der vorliegenden Publikation erfolgt zum angekündigten Zeitpunkt vom 11. Mai 2017.

## 2.4 Kohärenz und Vergleichbarkeit

### 2.4.1 Zeitliche und räumliche Vergleichbarkeit

In der vorliegenden Finanzstatistik finden sich Zeitreihen, die bis zum Jahr 2011 zurückreichen. Die Vergleichbarkeit der einzelnen Berichtsjahre ist gegeben.

Um die internationale Vergleichbarkeit der Ergebnisse der Finanzstatistik zu gewährleisten, sind die Transaktionen gemäss den Vorgaben des Europäischen Systems Volkswirtschaftlicher Gesamtrechnungen (ESVG) definiert. Mit der Revision der Volkswirtschaftlichen Gesamtrechnung 2014 im Jahre 2016 wurde vom ESVG 95 auf das ESVG 2010 umgestellt. Die Ergebnisse der Jahre 2013 und 2014 liegen nun gemäss dem ESVG 2010 vor. Das ESVG 2010 löst das bis anhin geltende ESVG 95 ab, auf welchem auch die liechtensteinische Volkswirtschaftliche Gesamtrechnung basierte. Die Revision wird in der VGR FL erstmals für das Referenzjahr 2013 durchgeführt. Die Umstellung blieb ohne Auswirkungen auf die Vergleichbarkeit der Zeitreihen in der Finanzstatistik. Die Revision der VGR FL führte jedoch zu einem Anstieg des Bruttoinlandsprodukts, was sich auf die Quoten in der Finanzstatistik auswirkte (Defizit-/Überschussquote, Staatsquote, Bruttoschuldenquote).

## 2.4.2 Kohärenz

Die Finanzstatistik ist in sich kohärent. Die verschiedenen Begriffe werden in der gesamten Publikation einheitlich verwendet.

Die in der Finanzstatistik im Staatssektor erfassten institutionellen Einheiten bilden auch in der Volkswirtschaftlichen Gesamtrechnung den Sektor Staat. Durch die Anwendung des ESGV-Standards in der Finanzstatistik wird die Kohärenz mit der Volkswirtschaftlichen Gesamtrechnung grundsätzlich gewährleistet. Die Ergebnisse der Finanzstatistik stimmen grösstenteils mit den Ergebnissen der VGR FL überein. Die Abweichungen einzelner Werte sind auf die unterschiedlichen Erstellungstermine und die unterschiedlichen Berechnungsmethoden der Volkswirtschaftlichen Gesamtrechnungen für die Jahre 2011–13 und der erstmals im Jahre 2015 publizierten Finanzstatistik zurückzuführen. Mit der Publikation der Finanzstatistik 2014 ist nun auch die zahlenmässige Konsistenz mit der VGR FL gegeben.

Die Steuereinnahmen in der Finanzstatistik 2015 stimmen mit den Steuereinnahmen in der Steuerstatistik bis auf CHF 0.1 Mio. überein.

# D Glossar

## 1 Abkürzungen und Zeichenerklärungen

|            |  |
|------------|--|
| BfS        | Bundesamt für Statistik, Neuchâtel   |
| BIP        | Bruttoinlandsprodukt   |
| CHF        | Schweizer Franken  |
| ESVG 95    | Europäisches System Volkswirtschaftlicher Gesamtrechnungen 1995  |
| ESVG 2010  | Europäisches System Volkswirtschaftlicher Gesamtrechnungen 2010  |
| Eurostat   | Statistische Amt der Europäischen Union, Luxemburg   |
| Mio.       | Millionen  |
| Mrd.       | Milliarden   |
| -          | Ein Strich an Stelle einer Zahl bedeutet Null (nichts).  |
| 0 oder 0.0 | Eine Null an Stelle einer anderen Zahl bedeutet eine Grösse, die kleiner als die Hälfte der verwendeten Zählseinheit ist.                        |
| *          | Ein Stern an Stelle einer Zahl bedeutet, dass die Zahlenangabe nicht erhältlich oder nicht erhoben oder aus Datenschutzgründen unterblieben ist. |

## 2 Begriffserklärungen

### Andere Forderungen

Die anderen Forderungen umfassen die Positionen Währungsgold und Sonderziehungsrechte (AF.1), → Versicherungs-, Alterssicherungs- und Standardgarantie-Systeme (AF.6), Finanzderivate und Mitarbeiteraktienoptionen (AF.7) und → Sonstige Forderungen (AF.8). Währungsgold und Sonderziehungsrechte sind im Fall Liechtenstein nicht relevant.

### Andere Verbindlichkeiten

Die anderen Verbindlichkeiten umfassen die → Versicherungs-, Alterssicherungs- und Standardgarantie-Systeme (AF.6), → Finanzderivate und Mitarbeiteraktienoptionen (F.7) und die → Sonstigen Verbindlichkeiten (AF.8).

### Anteilsrechte und Anteile an Investmentfonds

Anteilsrechte und Anteile an Investmentfonds (F.5) sind Restforderungen auf die Vermögenswerte der institutionellen Einheiten, die die Finanzinstrumente ausgegeben haben.

### Arbeitnehmerentgelt (D.1)

Das Arbeitnehmerentgelt umfasst alle Geld- und Sachleistungen, die von einem Arbeitgeber als Entgelt für geleistete Arbeit an einen Arbeitnehmer erbracht werden. Das Arbeitnehmerentgelt setzt sich zusammen aus den Bruttolöhnen und -gehältern (D.11) und den Sozialbeiträgen der Arbeitgeber (D.12).

### Ausschüttungen und Entnahmen (D.42)

Ausschüttungen sind Vermögenseinkommen, die die Eigentümer von Aktien und anderen Anteilsrechten als Gegenleistung dafür erhalten, dass sie Kapitalgesellschaften finanzielle Mittel zur Verfügung stellen. Typisches Beispiel sind Dividendenzahlungen.

### Bargeld und Einlagen

Bargeld und Einlagen (AF.2) sind das im Umlauf befindliche Bargeld sowie Einlagen bei Banken, in Landeswährung und in Fremdwährung. Transaktionen mit Bargeld und Einlagen (F.2) betreffen den Zugang oder Abgang von im Umlauf befindlichem Bargeld sowie von Einlagen bei Banken.

### Bruttoinlandsprodukt

Das Bruttoinlandsprodukt ist ein Mass für das Ergebnis der Produktionstätigkeit der gebietsansässigen produzierenden Einheiten. Es kann sowohl von der Produktionsseite als auch von der Einkommenseite der Volkswirtschaft berechnet werden.

### Bruttoanlageinvestitionen (P.51)

Die Bruttoanlageinvestitionen umfassen den Erwerb abzüglich der Veräusserungen von Anlagegütern durch gebietsansässige Produzenten während des Jahres zuzüglich gewisser Werterhöhungen an nichtproduzierten Vermögensgütern durch produktive Tätigkeiten von Produzenten oder institutionellen Einheiten. Zu den Anlagegütern zählen produzierte Güter, die länger als ein Jahr in der Produktion eingesetzt werden.

### Bruttoinvestitionen (P.5)

Zu den Bruttoinvestitionen gehören: a) → Bruttoanlageinvestitionen (P.51); b) → Vorratsveränderungen (P.52); c) → Nettozugang an Wertsachen (P.53). Brutto bedeutet vor Abzug der Abschreibungen. Die Nettoinvestitionen sind die Bruttoinvestitionen abzüglich der Abschreibungen.

### Bruttoschuldenquote

→ Öffentlicher Bruttoschuldenstand in Prozent des Bruttoinlandsproduktes.

### Defizit-/Überschussquote

Finanzierungssaldo in Prozent des Bruttoinlandsproduktes. Das öffentliche Defizit bzw. der öffentliche Überschuss ist im Vertrag von Maastricht definiert als Finanzierungssaldo des gesamten Staatssektors entsprechend dem ESGV, einschliesslich der Zinsströme aufgrund von Swap-Vereinbarungen und Forward Rate Agreements. Der Staatssektor umfasst den Zentralstaat, die Länder, die Gemeinden und die Sozialversicherungen.

### Direkte Steuern

Die direkten Steuern umfassen die → Einkommen- und Vermögensteuern (D.5).



**Einkommen- und Vermögensteuern (D.5)**

Die Einkommen- und Vermögensteuern umfassen alle laufenden Zwangsabgaben in Form von Geld- und Sachleistungen, die regelmässig vom Staat und von der übrigen Welt ohne Gegenleistung auf Einkommen und Vermögen von institutionellen Einheiten erhoben werden. Beispiele sind die Vermögens- und Erwerbssteuer der natürlichen Personen, die Ertragssteuer der Unternehmen und die Quellensteuer.

**Finanzderivate und Mitarbeiteraktienoptionen (AF.7)**

Forderungen, die an einen finanziellen oder nichtfinanziellen Vermögenswert oder einen Index gebunden sind; durch diese Forderungen können bestimmte finanzielle Risiken als solche an den Finanzmärkten gehandelt werden.

**Finanzielle Transaktionen**

Finanzielle Transaktionen sind Transaktionen in Bezug auf finanzielle Vermögenswerte (Forderungen und Verbindlichkeiten) zwischen institutionellen Einheiten sowie zwischen diesen und der übrigen Welt. Finanzielle Transaktionen bewirken Änderungen zwischen der Eröffnungs- und der Schlussbilanz.

**Finanzierungssaldo**

Der Finanzierungssaldo (Finanzierungsüberschuss (+)/Finanzierungsdefizit (-)) des Staates ist die Differenz zwischen Einnahmen und Ausgaben.

**Gütersteuern (D.21)**

Gütersteuern sind Steuern, die pro Einheit eines produzierten oder gehandelten Gutes zu entrichten sind. Typisches Beispiel einer Gütersteuer ist die Mehrwertsteuer.

**Indirekte Steuern**

Die indirekten Steuern umfassen die → Produktions- und Importabgaben (D.2). Typische Beispiele indirekter Steuern sind die Mehrwertsteuer, die Zollerträge, die Stempelabgaben und die Grundstückgewinnsteuer.

**Institutionelle Einheit**

Eine institutionelle Einheit ist ein wirtschaftlicher Entscheidungsträger, der durch einheitliches Verhalten und Entscheidungsfreiheit bezüglich seiner Hauptfunktion

gekennzeichnet ist. Beispiele für institutionelle Einheiten sind Unternehmen mit eigener Rechtspersönlichkeit, private Haushalte, das Land, die Gemeinden, die Sozialversicherungen und private Organisationen ohne Erwerbszweck.

**Investitionsausgaben**

Die Investitionsausgaben umfassen die → Bruttoinvestitionen (P.5) und den → Nettozugang an nichtproduzierten Vermögensgütern (NP).

**Investitionszuschüsse (D.92)**

Investitionszuschüsse sind Geld- oder Sachvermögenstransfers des Staates oder der übrigen Welt an andere gebietsansässige oder gebietsfremde institutionelle Einheiten, die dazu bestimmt sind, den Erwerb von Anlagevermögen seitens dieser Einheiten ganz oder teilweise zu finanzieren.

**Kapitalerträge aus Versicherungsverträgen (D.441)**

Kapitalerträge aus Versicherungsverträgen entsprechen dem gesamten Primäreinkommen aus der Anlage versicherungstechnischer Rückstellungen. Die Rückstellungen sind diejenigen Beträge, bei denen eine Versicherungsgesellschaft eine entsprechende Verbindlichkeit gegenüber den Versicherungsnehmern anerkennt.

**Kapitalsteuern**

Die Kapitalsteuern umfassen die → Vermögenswirksamen Steuern (D.91).

**Konsolidierung**

Konsolidierung bedeutet, dass Transaktionen zwischen Einheiten, die derselben Gruppe von Einheiten angehören, sowohl auf der Aufkommens- als auch auf der Verwendungsseite eliminiert werden. Es wird dabei davon ausgegangen, dass diese Transaktionen von beiden beteiligten Einheiten in derselben Höhe verbucht werden. Die Konsolidierung in der Finanzstatistik erfolgt zwischen den Teilsektoren auf Ebene des Gesamtstaates und innerhalb der Teilsektoren.

**Kredite**

Kredite (AF.4) entstehen, wenn Gläubiger an Schuldner Mittel ausleihen. Transaktionen mit Krediten (F.4) liegen

vor, wenn sich die Bestände an den Forderungen ändern, die entstehen, wenn Gläubiger nichtübertragbare und nicht verbriefte Mittel an Schuldner entweder direkt oder unter Zwischenschaltung eines Vermittlers ausleihen.

#### **Laufende Transfers im Rahmen internationaler Zusammenarbeit (D.74)**

Laufende Transfers im Rahmen internationaler Zusammenarbeit umfassen alle Sach- und Geldtransfers zwischen dem Staat und staatlichen Stellen oder internationalen Organisationen in der übrigen Welt ausser Investitionszuschüssen und sonstigen Vermögenstransfers.

#### **Laufende Transfers innerhalb des Staatssektors (D.73)**

Die laufenden Transfers innerhalb des Staates enthalten Transfers zwischen den verschiedenen Teilsektoren des Staates (Bund, Länder, Gemeinden und Sozialversicherung) mit Ausnahme von Steuern, Subventionen, Investitionszuschüssen und sonstigen Vermögenstransfers.

#### **Marktproduktion (P.11)**

Die Marktproduktion umfasst den Wert aller während eines Jahres von den gebietsansässigen Einheiten produzierten Waren und Dienstleistungen, die auf dem Markt verkauft werden oder verkauft werden sollen.

#### **Monetäre Sozialleistungen (D.62)**

Die Position D.62 beinhaltet in der Finanzstatistik die Unterpositionen D.621, D.622 und D.623. Die Geldleistungen der Sozialversicherung (D.621) werden an private Haushalte von Institutionen der Sozialversicherungen erbracht (ausser Erstattungen). Sonstige Leistungen zur sozialen Sicherung (D.622) entsprechen den von Arbeitgebern im Zusammenhang mit anderen beschäftigungsbezogenen Systemen der sozialen Sicherung gezahlten Leistungen. Sonstige beschäftigungsbezogene Leistungen zur sozialen Sicherung sind Sozialleistungen (in Form von Geld- oder Sachleistungen), die von Systemen der sozialen Sicherung (ausser der Sozialversicherung) an die Beitragszahler, ihre Angehörigen oder ihre Hinterbliebenen gezahlt. Sonstige soziale Geldleistungen (D.623) sind laufende Transfers, die von staatlichen Einheiten

oder privaten Organisationen ohne Erwerbszweck an private Haushalte geleistet werden und sich auf die durch Leistungen zur sozialen Sicherung gedeckten Bedürfnisse beziehen, jedoch nicht im Rahmen eines Systems der sozialen Sicherung erbracht werden, das üblicherweise die Teilnahme mittels Sozialbeiträgen erfordert. Zu den sonstigen sozialen Geldleistungen gehören nicht laufende Transfers aufgrund von Ereignissen oder Umständen, die in der Regel nicht durch Sozialschutzsysteme abgedeckt sind (beispielsweise Transfers aufgrund von Naturkatastrophen).

#### **Nettoprämien für Nichtlebensversicherungen (D.71))**

Nettoprämien für Nichtlebensversicherungen umfassen Prämien aufgrund von Versicherungsverträgen, die von institutionellen Einheiten ausschliesslich im eigenen Interesse abgeschlossen wurden. Bei den von einzelnen privaten Haushalten abgeschlossenen Schadensversicherungsverträgen handelt es sich um Versicherungsverträge, die ausserhalb eines Systems der sozialen Sicherung ohne Beteiligung der Arbeitgeber und des Staates abgeschlossen werden. Nettoprämien für Schadenversicherungen umfassen sowohl die tatsächlichen Prämien, die von den Versicherten im Rechnungszeitraum gezahlt werden, um den Versicherungsschutz zu erlangen (verdiente Prämien), als auch die zusätzlichen Prämien in Höhe der Vermögenseinkommen aus Versicherungsverträgen abzüglich des Dienstleistungsentgelts der Versicherungsgesellschaften.

#### **Nettosozialbeiträge (D.61)**

Nettosozialbeiträge sind die tatsächlichen oder unterstellten Beiträge privater Haushalte zu Systemen der sozialen Sicherung, um Rückstellungen für die Zahlung von Sozialleistungen zu bilden.

#### **Nettozugang an nichtproduzierten Vermögensgütern (NP)**

Nichtproduzierte Vermögensgüter sind Grund und Boden, sonstige materielle nichtproduzierte Vermögensgüter, die zur Produktion von Waren und Dienstleistungen verwendet werden können, sowie immaterielle nichtproduzierte Vermögensgüter. Nettozugang ist der Erwerb abzüglich der Veräusserungen.

**Nettozugang an Wertsachen (P.53)**

Wertsachen sind nichtfinanzielle Vermögensgüter, die primär als Wertanlage dienen und nicht der Produktion oder dem Konsum und die normalerweise ihren physischen Wert erhalten.

**Nettozugang von finanziellen Vermögenswerten**

Der Nettozugang von finanziellen Vermögenswerten (Forderungen) bei den → finanziellen Transaktionen ist die Zu- oder Abnahme der Forderungen innerhalb eines Jahres.

**Nettozugang von Verbindlichkeiten**

Der Nettozugang von Verbindlichkeiten bei den → finanziellen Transaktionen ist die Zu- oder Abnahme der Verbindlichkeiten (Finanzierung) innerhalb eines Jahres.

**Nichtlebensversicherungsleistungen (D.72)**

Nichtlebensversicherungsleistungen sind die aufgrund von Nichtlebensversicherungsleistungen fälligen Leistungen, d. h. die Beträge, die von Versicherungsgesellschaften zur Regelung von Schadensfällen zu zahlen sind, die Personen oder Sachen (einschliesslich Anlagegütern) erleiden.

**Nichtmarktproduktion für die Eigenverwendung (P.12)**

Die Nichtmarktproduktion für die Eigenverwendung umfasst die selbstproduzierten Waren und Dienstleistungen, die von einer Einheit für ihren eigenen Konsum oder für ihre eigenen Anlageinvestitionen verwendet werden.

**Nichtproduzierte Vermögensgüter (AN.2)**

Nichtproduzierte Vermögensgüter sind wirtschaftliche Vermögenswerte, die nicht durch einen Produktionsprozess entstanden sind. Dazu zählen Naturvermögen, Nutzungsrechte, Genehmigungen, Firmenwerte und einzeln veräusserbare Marketing-Vermögenswerte.

**Öffentlicher Bruttoschuldenstand**

Der Indikator wird definiert (im Vertrag von Maastricht) als Brutto-Gesamtschuldenstand zum Nominalwert am Jahresende nach Konsolidierung der Verbindlichkeiten innerhalb des Staatssektors: Bargeld und Einlagen (AF.2), Schuldverschreibungen (AF.3) und Kredite (AF.4). Nicht enthalten ist definitionsgemäss die Bilanzposition «Sonstige Verbindlichkeiten». Der Staatssektor umfasst den

Zentralstaat, die Länder, die Gemeinden und die Sozialversicherungen. Die Daten werden in nationaler Währung erfasst und mit dem Euro-Wechselkurs der Europäischen Zentralbank am Ende des Jahres umgerechnet.

**Pachteinkommen (D.45)**

Pachteinkommen werden vom Pächter an den Grundeigentümer für das Recht bezahlt, das Grundstück während eines bestimmten Zeitraums zu nutzen. Mietzinszahlungen für die Nutzung von Gebäuden auf diesen Grundstücken werden nicht zu den Pachteinkommen gezählt.

**Produktions- und Importabgaben (D.2)**

Die Produktions- und Importabgaben sind Zwangsabgaben, die der Staat auf die Produktion und Einfuhr von Gütern oder auf den Einsatz von Aktiva im Produktionsprozess erhebt. Sie setzen sich zusammen aus den Gütersteuern (D.21) und den sonstigen Produktionsabgaben (D.29). Typische Beispiele für Produktions- und Importabgaben sind Mehrwertsteuern, Zollerträge, Stempelabgaben und Grundstücksgewinnsteuern.

**Produzierte Vermögensgüter (AN.1)**

Produzierte Vermögensgüter sind nichtfinanzielle Aktiva, die Ergebnisse von Produktionsprozessen sind.

**Schuldverschreibungen**

Schuldverschreibungen (AF.3) sind umlauffähige Finanzinstrumente, die als Schuldtitel dienen. Die Umlauffähigkeit bezieht sich auf das Eigentum, das durch Übergabe oder Indossierung problemlos von einem auf den anderen Eigentümer übertragen werden kann. Um als umlauffähig zu gelten, muss eine Schuldverschreibung für einen möglichen Handel an einer organisierten Börse oder im Freiverkehr ausgestaltet sein; der Nachweis eines tatsächlichen Handels ist allerdings nicht erforderlich.

**Sonstige Forderungen**

Sonstigen Forderungen (AF.8) sind Forderungen, die durch eine finanzielle oder nichtfinanzielle Transaktion entstehen, bei denen ein zeitlicher Abstand zwischen der betreffenden Transaktion und der entsprechenden Zahlung besteht. Transaktionen mit sonstigen Forderungen (F.8) betreffen die Forderungen, die dadurch entstehen, dass zwischen einer Transaktion und der hierfür erforderlichen Zahlung ein zeitlicher Abstand besteht.

**Sonstige laufende Ausgaben**

Die sonstigen laufenden Ausgaben umfassen die Positionen → Sonstige Produktionsabgaben (D.29), → Einkommen- und Vermögenssteuern (D.5), → Ausschüttungen und Entnahmen (D.42), Reinvestierte Gewinne aus Direktinvestitionen (D.43), → Sonstige Kapitalerträge (D.44), → Pachteinkommen (D.45), → Sonstige laufende Transfers (D.7) und → Zunahme betrieblicher Versorgungsansprüche (D.8). Reinvestierte Gewinne aus Direktinvestitionen (D.43) sind für den Sektor Staat in Liechtenstein nicht relevant.

**Sonstige laufende Einnahmen**

Die sonstigen laufenden Einnahmen umfassen die Positionen → Sonstige Subventionen (D.39), → Vermögenseinkommen (D.4), → Ausschüttungen und Entnahmen (D.42) und → Sonstige laufende Transfers (D.7).

**Sonstige laufende Transfers (D.7)**

Die sonstigen laufenden Transfers setzen sich zusammen aus:

- Nettoprämien für Nichtlebensversicherungen (D.71)
- Nichtlebensversicherungsleistungen (D.72)
- Laufende Transfers innerhalb des Staatssektors (D.73)
- Laufende Transfers im Rahmen internationaler Zusammenarbeit (D.74)
- Übrige laufende Transfers (D.75)

**Sonstige Nichtmarktproduktion (P.13)**

Sonstige Nichtmarktproduktion ist der Wert aller Waren und Dienstleistungen, die anderen Einheiten unentgeltlich oder zu wirtschaftlich nicht signifikanten Preisen zur Verfügung gestellt werden.

**Sonstige Produktionsabgaben (D.29)**

Die sonstigen Produktionsabgaben umfassen sämtliche Steuern, die von Unternehmen aufgrund ihrer Produktionstätigkeit zu entrichten sind, und zwar unabhängig vom Wert der produzierten Güter. Ein Beispiel sind die Motorfahrzeugsteuern, die die Unternehmen bezahlen.

**Sonstige Subventionen (D.39)**

Sonstige Subventionen sind alle an gebietsansässige Produktionseinheiten gezahlten Subventionen, die nicht pro Einheit eines produzierten Gutes geleistet werden. Beispiele für sonstige Subventionen sind die Beiträge zur Förderung der Berglandwirtschaft und die Beiträge zur Verbesserung des landwirtschaftlichen Einkommens.

**Sonstige Verbindlichkeiten**

Sonstige Verbindlichkeiten (AF.8) sind Verbindlichkeiten, die dadurch entstehen, dass zwischen einer Transaktion und der hierfür erforderlichen Zahlung ein zeitlicher Abstand besteht. Transaktionen mit sonstigen Verbindlichkeiten (F.8) betreffen die Verbindlichkeiten, die dadurch entstehen, dass zwischen einer Transaktion und der hierfür erforderlichen Zahlung ein zeitlicher Abstand besteht.

**Sonstige Vermögenstransfers (D.99)**

Als sonstige Vermögenstransfers werden alle Transfers (ausser Investitionszuschüssen und vermögenswirksamen Steuern) erfasst, die keine Transaktionen der Einkommensverteilung darstellen, sondern eine Ersparnis- oder Vermögensumverteilung zwischen den verschiedenen Sektoren oder Teilsektoren der Volkswirtschaft oder mit der übrigen Welt bewirken. Sie können in Form von Geld- oder Sachtransfers erfolgen (bei Schuldenübernahme oder Schuldenerhebung) und entsprechen freiwilligen Vermögenstransfers.

**Sozialleistungen**

Die Sozialleistungen umfassen die → Monetären Sozialleistungen (D.62) und die → Sozialen Sachleistungen (D.631).

**Soziale Sachleistungen (D.631)**

Soziale Sachleistungen sind soziale Sachtransfers, mit denen die finanzielle Belastung privater Haushalte durch soziale Risiken und Bedürfnisse gelindert werden soll. Zu unterscheiden sind Sachleistungen, bei denen die begünstigten privaten Haushalte die Waren bzw. Dienstleistungen tatsächlich selbst kaufen und deren Kosten dann erstattet bekommen, und Sachleistungen, die direkt an die Begünstigten erbracht werden. Im zweiten Fall werden

die Güter, die von den Produzenten direkt an die Begünstigten geliefert werden, vom Staat oder von privaten Organisationen ohne Erwerbszweck produziert oder teilweise oder vollständig bezahlt.

### **Staat**

Der Sektor Staat umfasst alle institutionellen Einheiten, die zu den sonstigen Nichtmarktproduzenten zählen und sich primär mit Zwangsabgaben finanzieren oder Einkommen und Vermögen umverteilen. Hierzu gehören Gebietskörperschaften (Land, Gemeinden), öffentlich-rechtliche Körperschaften, die für die Allgemeinheit nichtmarktbestimmte Güter bereitstellen (z.B. Sozialversicherungen), sowie Organisationen ohne Erwerbszweck, die vom Staat kontrolliert und grossteils finanziert werden (z.B. Liechtenstein Marketing).

### **Staatsquote**

Ausgaben des Staates in Prozent des Bruttoinlandsproduktes. Der Staatssektor umfasst den Zentralstaat, die Länder, die Gemeinden und die Sozialversicherungen. Die Ausgaben des Staates sind zwischen den Teilsektoren auf Ebene des Gesamtstaates und innerhalb der Teilsektoren konsolidiert.

### **Statistische Diskrepanz**

In der Finanzstatistik wird eine statistische Diskrepanz bei den Tabellen der → Finanziellen Transaktionen ausgewiesen. Der Finanzierungssaldo der finanziellen Transaktionen muss methodisch betrachtet dem → Finanzierungssaldo aus den Einnahmen und Ausgaben entsprechen. Ist dies nicht der Fall, erfolgt eine Korrekturbuchung der Differenz als statistische Diskrepanz..

### **Steuern**

Steuern sind öffentliche Abgaben, die ein öffentlich-rechtliches Gemeinwesen ohne Gewährung einer Gegenleistung von natürlichen und juristischen Personen erhebt.

### **Subventionen (D.3)**

Subventionen sind laufende Zahlungen ohne Gegenleistung, die der Staat an gebietsansässige Produzenten leistet, um den Umfang der Produktion, die Verkaufspreise

oder die Entlohnung der Produktionsfaktoren zu beeinflussen. Die Subventionen setzen sich aus den → Gütersubventionen (D.31) und den → sonstigen Subventionen (D.39) zusammen.

### **Transferausgaben**

Transferausgaben sind Ausgaben, die getätigt werden, ohne eine direkte Gegenleistung zu empfangen. Staatliche Transferausgaben sind beispielsweise Subventionen, Entwicklungshilfe, Finanzausgleich Land/Gemeinden, usw.

### **Transfereinnahmen**

Transfereinnahmen sind Einnahmen, die empfangen werden, ohne dafür eine direkte Gegenleistung erbringen zu müssen. Vergleiche → Transferausgaben.

### **Übrige laufende Transfers (D.75)**

Unter dieser Position finden sich u.a. laufende Transfers an private Organisationen ohne Erwerbszweck sowie Geldstrafen und gebührenpflichtige Verwarnungen. Geldstrafen und gebührenpflichtige Verwarnungen, die gegen institutionelle Einheiten von Gerichten oder Organen mit quasi-richterlichen Aufgaben ausgesprochen wurden, werden als laufende Transfers behandelt..

### **Umbewertungen und sonstige Volumenänderungen**

Umbewertungen und sonstige Volumenänderungen sind wertändernde Wirtschaftsströme, die nicht das Ergebnis von Transaktionen sind. Die Umbewertungen enthalten nominale Umbewertungsgewinne und -verluste. Die Volumenänderungen umfassen Änderungen bei den Aktiven und Passiven im Sinne realer Vermögensänderungen wie beispielsweise durch Katastrophenschäden..

### **Verkäufe**

Die Verkäufe umfassen die Positionen → Marktproduktion (P.11), → Produktion für die Eigenverwendung (P.12) und → Nichtmarktproduktion (P.13).

**Vermögenseinkommen (D.4)**

Vermögenseinkommen ist das Einkommen, das der Eigentümer eines Vermögensobjektes (finanzielle Forderung, nichtproduziertes Sachvermögen) dafür erhält, dass er das Vermögensobjekt einer anderen Person zur Verfügung stellt. Beispiele für Vermögenseinkommen sind Zinserträge und Dividendenerträge.

**Vermögensgüter**

Die Vermögensgüter umfassen die → Produzierten Vermögensgüter (AN.1) und die → Nichtproduzierten Vermögensgüter (AN.2).

**Vermögenstransferausgaben**

Die Vermögenstransferausgaben umfassen die → Vermögenstransfers (D.9).

**Vermögenstransfereinnahmen**

Die Vermögenstransfereinnahmen umfassen die → Investitionszuschüsse (D.92) und die → Sonstigen Vermögenstransfers (D.99).

**Vermögenstransfers (D.9)**

Vermögenstransfers setzen den Zugang oder den Abgang eines oder mehrerer Vermögenswerte bei mindestens einem der Transaktionspartner voraus. Sie ziehen, unabhängig davon, ob es sich um Geld- oder um Sachtransfers handelt, eine entsprechende Veränderung der in der Vermögensbilanz eines oder beider Transaktionspartner ausgewiesenen finanziellen oder nichtfinanziellen Aktiva nach sich.

**Vermögenswirksame Steuern (D.91)**

Vermögenswirksame Steuern sind Zwangsabgaben, die in unregelmässigen und sehr grossen Abständen auf den Wert der Vermögensgegenstände oder das Reinvermögen der institutionellen Einheiten bzw. auf Vermögenswerte erhoben werden, die zwischen institutionellen Einheiten aufgrund von Vermächtnissen, Schenkungen oder anderen Transfers übertragen werden.

**Versicherungs-, Alterssicherungs- und Standardgarantie-Systeme (AF.6)**

Forderungen von Versicherungsnehmern oder Leistungsempfängern und Verbindlichkeiten von Versicherern, Altersvorsorgeeinrichtungen oder Emittenten standardisierter Garantien.

**Vorleistungen (P.2)**

Die Vorleistungen messen den Wert der im Produktionsprozess verbrauchten Waren und Dienstleistungen. Nicht zu den Vorleistungen gehört die Nutzung des Anlagevermögens, die anhand der Abschreibungen gemessen wird.

**Vorratsveränderungen (P.52)**

Vorratsveränderungen erfassen den Wert der Vorratszugänge abzüglich des Wertes der Abgänge und abzüglich regelmässiger Verluste vom Vorratsbestand.

**Zinsen (D.41)**

Zinsen sind der Betrag, den der Schuldner dem Gläubiger vereinbarungsgemäss während eines Zeitraums zu zahlen hat, ohne dass sich dadurch der ausstehende Kapitalbetrag verringert.

**Zunahme betrieblicher Versorgungsansprüche (D.8)**

Die Zunahme betrieblicher Versorgungsansprüche hat den Zweck, in die Ersparnis der privaten Haushalte die Veränderung der Alterssicherungsansprüche einzubeziehen, auf die die privaten Haushalte einen festen Anspruch haben. Die Veränderung der Versorgungsansprüche entsteht durch Prämien- und Beitragszahlungen.

### 3 Klassifikationen

#### ESVG 2010

Die Finanzstatistik beruht auf dem aktuellen Regelwerk des Europäischen Systems Volkswirtschaftlicher Gesamtrechnungen (ESVG 2010) und ergänzend auf dem Government Finance Statistics Manual des Internationalen Währungsfonds (GFSM 2001).

In den Tabellen der Finanzstatistik finden sich die ESGV-Transaktionen wie folgt:

| Einnahmen und Ausgaben nach Art | ESVG-Bezeichnung   |
|---------------------------------|--|
| <b>Einnahmen</b>                |  |
| Steuern                         |  |
| Indirekte Steuern               | Produktions- und Importabgaben (D.2)   |
| Direkte Steuern                 | Einkommen- und Vermögensteuern (D.5)   |
| Kapitalsteuern                  | Vermögenswirksame Steuern (D.91)   |
| Sozialbeiträge                  | Nettosozialbeiträge (D.61)   |
| Verkäufe                        | Marktproduktion (P.11),<br>Nichtmarktproduktion für die Eigenverwendung (P.12),<br>Zahlungen für die Nichtmarktproduktion (P.131)  |
| Sonstige laufende Einnahmen     | Sonstige Subventionen (D.39),<br>Vermögenseinkommen (D.4),<br>Sonstige laufende Transfers (D.7)  |
| Vermögenstransfereinnahmen      | Investitionszuschüsse (D.92),<br>Sonstige Vermögenstransfers (D.99)  |
| <b>Ausgaben</b>                 |  |
| Vorleistungen                   | Vorleistungen (P.2)  |
| Arbeitnehmerentgelt             | Arbeitnehmerentgelt (D.1)  |
| Zinsen                          | Zinsen (D.41)  |
| Subventionen                    | Subventionen (D.3)   |
| Sozialleistungen                | Montetäre Sozialleistungen (D.62)<br>Erstattungen der Sozialversicherungen (D.6311)<br>Soziale Sachtransfers – gekaufte Marktproduktion (D.632)  |
| Sonstige laufende Ausgaben      | Sonstige Produktionsabgaben (D.29),<br>Einkommen- und Vermögensteuern (D.5),<br>Ausschüttungen und Entnahmen (D.42),<br>Reinvestierte Gewinne aus der/an die übrige(n) Welt (D.43),<br>Vermögenseinkommen aus Versicherungsvertrag (D.44),<br>Pachteinkommen (D.45),<br>Sonstige laufende Transfers (D.7),<br>Zunahme betrieblicher Versorgungsansprüche (D.8) |
| Vermögenstransferausgaben       | Vermögenstransfers (D.9)   |
| Investitionsausgaben            | Bruttoinvestitionen (P.5),<br>Nettozugang an nichtproduzierten Vermögensgütern (NP)  |

| Finanzielle Transaktionen nach Bilanzposition       | ESVG-Bezeichnung   |
|---|--|
| <b>Vermögensbildung</b>                             |  |
| Bargeld und Einlagen                                | Bargeld und Einlagen (F.2)   |
| Wertpapiere (ohne Anteilsrechte) und Finanzderivate | Schuldverschreibungen (F.3)  |
| Kredite   | Kredite (F.4)  |
| Anteilsrechte (Aktien)                              | Anteilsrechte und Anteile an Investmentfonds (F.5)   |
| Andere Forderungen                                  | Währungsgold und Sonderziehungsrechte (F.1)<br>Versicherungs-, Alterssicherungs- und Standardgarantie-Systeme (F.6)<br>Finanzderivate und Mitarbeiteraktienoptionen (F.7)<br>Sonstige Forderungen (F.7)  |
| <b>Finanzierung</b>                                 |  |
| Bargeld und Einlagen                                | Bargeld und Einlagen (F.2)   |
| Wertpapiere (ohne Anteilsrechte) und Finanzderivate | Schuldverschreibungen (F.3)  |
| Kredite   | Kredite (F.4)  |
| Andere Verbindlichkeiten                            | Währungsgold und Sonderziehungsrechte (F.1)<br>Anteilsrechte und Anteile an Investmentfonds (F.5)<br>Versicherungs-, Alterssicherungs- und Standardgarantie-Systeme (F.6)<br>Finanzderivate und Mitarbeiteraktienoptionen (F.7)<br>Sonstige Verbindlichkeiten (F.8)      |
| <b>Vermögensbilanz nach Bilanzposition</b>          |  |
| <b>ESVG-Bezeichnung</b>                             |  |
| <b>Vermögensgüter</b>                               | Produzierte Vermögensgüter (AN.1),<br>Nichtproduzierte Vermögensgüter (AN.2)   |
| <b>Forderungen</b>                                  |  |
| Bargeld und Einlagen                                | Bargeld und Einlagen (AF.2)  |
| Wertpapiere (ohne Anteilsrechte) und Finanzderivate | Schuldverschreibungen (AF.3)   |
| Kredite   | Kredite (AF.4)   |
| Anteilsrechte (Aktien)                              | Anteilsrechte und Anteile an Investmentfonds (AF.5)  |
| Andere Forderungen                                  | Währungsgold und Sonderziehungsrechte (AF.1)<br>Versicherungs-, Alterssicherungs- und Standardgarantie-Systeme (AF.6)<br>Finanzderivate und Mitarbeiteraktienoptionen (AF.7)<br>Sonstige Forderungen (AF.8)  |
| <b>Verbindlichkeiten</b>                            |  |
| Bargeld und Einlagen                                | Bargeld und Einlagen (AF.2)  |
| Wertpapiere (ohne Anteilsrechte) und Finanzderivate | Schuldverschreibungen (AF.3)   |
| Kredite   | Kredite (AF.4)   |
| Andere Verbindlichkeiten                            | Währungsgold und Sonderziehungsrechte (AF.1)<br>Anteilsrechte und Anteile an Investmentfonds (AF.5)<br>Versicherungs-, Alterssicherungs- und Standardgarantie-Systeme (AF.6)<br>Finanzderivate und Mitarbeiteraktienoptionen (AF.7)<br>Sonstige Verbindlichkeiten (AF.8) |



**COFOG-Klassifikation**

Die Staatsausgaben werden in der Finanzstatistik in zehn Hauptabteilungen gemäss der COFOG-Klassifikation unterteilt. Die Nomenklatur für Staatsausgaben nach Funktionen, die «Classification of the Functions of Government» (COFOG), wurde von der Organisation für wirtschaftliche Zusammenarbeit und Entwicklung (OECD) entwickelt und vom Statistischen Dienst der Vereinten Nationen (United Nations Statistics Division) herausgegeben. Die COFOG-Hauptabteilung «02 Verteidigung» ist für die liechtensteinische Finanzstatistik nicht von Relevanz.

Die COFOG-Gliederung unterscheidet sich von der in den Gemeinde- und Landesrechnungen gebräuchlichen funktionalen Gliederung.

| COFOG-Klassifikation                              | Funktionale Gliederung von Land und Gemeinden |
|---|---|
| 01 Allgemeine öffentliche Verwaltung              | 0 / Allgemeine Verwaltung                     |
|   | 9 / Finanzen, Steuern                         |
| 02 Verteidigung                                   | ---   |
| 03 Öffentliche Ordnung und Sicherheit             | 1 / Öffentliche Sicherheit                    |
| 04 Wirtschaftliche Angelegenheiten                | 6 / Verkehr                                   |
|   | 8 / Volkswirtschaft                           |
| 05 Umweltschutz                                   | 7 / Umwelt, Raumordnung                       |
| 06 Wohnungswesen und kommunale Einrichtungen      |   |
| 07 Gesundheitswesen                               | 4 / Gesundheit                                |
| 08 Freizeitgestaltung, Sport, Kultur und Religion | 3 / Kultur, Freizeit                          |
| 09 Bildungswesen                                  | 2 / Bildungswesen                             |
| 10 Soziale Sicherung                              | 5 / Soziale Wohlfahrt                         |