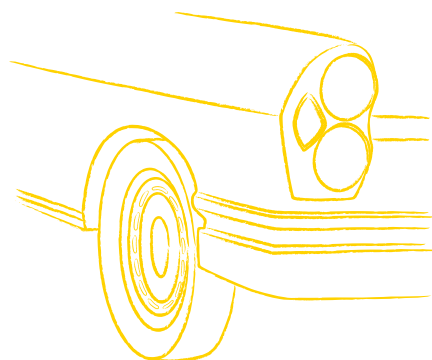
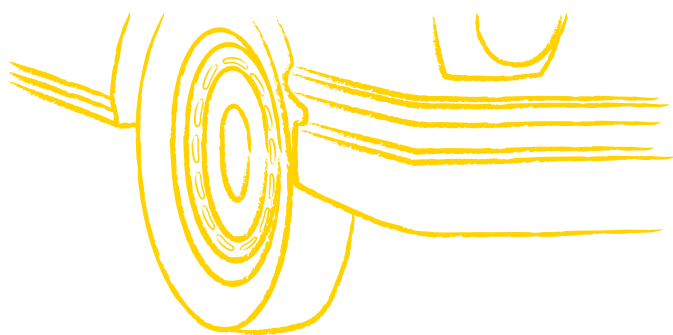




AMT FÜR STATISTIK
FÜRSTENTUM LIECHTENSTEIN

Fahrzeugstatistik

Neuzulassungen Oktober 2014



LIECHTENSTEIN

Herausgeber und Vertrieb	<p>Amt für Statistik Äulestrasse 51 9490 Vaduz Liechtenstein T +423 236 68 76 F +423 236 69 36 www.as.llv.li</p>
Auskunft	<p>Christian Brunhart T +423 236 68 82 Brigitte Schwarz T +423 236 68 94 info.as@llv.li</p>
Bearbeitung	Brigitte Schwarz
Thema	6 Verkehr
Erscheinungsweise	Monatlich
Copyright	<p>Wiedergabe unter Angabe des Herausgebers gestattet. © Amt für Statistik</p>

Neuzulassungen im Oktober 2014

19.9% weniger Personenwagen im Oktober 2014

Im Oktober 2014 (Oktober 2013) wurden in Liechtenstein, gemäss den Ergebnissen des Amtes für Statistik, insgesamt 207 (260) neue Fahrzeuge in Verkehr gesetzt, davon waren 161 (201) Personenwagen. Im Jahresvergleich ergab sich bei den Fahrzeugen ein Rückgang von 20.4% und bei den Personenwagen ein Rückgang von 19.9%.

Bei den Personenwagen verzeichnete die Marke VW im Oktober 2014 mit 42 Fahrzeugen am meisten Neuzulassungen, gefolgt von Audi (23) und BMW (15).

Der Anteil mit Diesel-Kraftstoff betriebener Personenwagen betrug 45.3%. 52.2% der neuzugelassenen Personenwagen wiesen Benzinmotoren auf.

9.5% weniger Neuzulassungen von Personenwagen von Januar bis Oktober 2014

Von Januar bis Oktober 2014 (2013) wurden 2'123 (2'274) Neufahrzeuge zugelassen, davon waren 1'474 (1'629) Personenwagen. Somit ergab sich bei den Fahrzeugen ein Rückgang von 6.6% und bei den Personenwagen ein Rückgang von 9.5%.

Die Marke VW stand mit 254 immatrikulierten Personenwagen (Januar bis Oktober 2014) an erster Stelle, gefolgt von Audi (159) und BMW (143).

In den ersten zehn Monaten des Jahres 2014 betrug der Anteil mit Diesel-Kraftstoff betriebener Personenwagen 44.0%. Im gleichen Zeitraum des Vorjahres waren es 43.3%.

Neuzulassungen nach Fahrzeugarten

Fahrzeugart	Oktober		Januar - Oktober	
Personenwagen	161	(201)	1'474	(1'629)
Personentransportfahrzeuge	-	(2)	15	(19)
Sachentransportfahrzeuge	19	(13)	200	(182)
Landwirtschaftliche Fahrzeuge	3	(1)	9	(9)
Gewerbliche Fahrzeuge	4	(1)	19	(22)
Total Motorwagen	187	(218)	1'717	(1'861)
Motorräder	9	(21)	261	(264)
Davon				
Motorrad	8	(13)	234	(243)
Kleinmotorrad	-	(-)	8	(2)
Motorradseitenwagen	-	(-)	-	(-)
Übrige	1	(8)	19	(19)
Total Motorfahrzeuge	196	(239)	1'978	(2'125)
Anhänger	11	(21)	145	(149)
Total Fahrzeuge	207	(260)	2'123	(2'274)

Die Werte in Klammern sind die Vorjahreswerte.

Diese Publikation und weitere Statistiken finden Sie im Internet unter www.as.llv.li.

Vaduz, 11. November 2014

AMT FÜR STATISTIK
FÜRSTENTUM LIECHTENSTEIN

Neuzulassungen nach Monaten - Jahr 2014

FAZG	Fahrzeugart	Total	Jan	Feb	Mrz	Apr	Mai	Juni	Juli	Aug	Sep	Okt
1	Personenwagen	1'474	122	125	176	173	137	143	152	132	153	161
2	Personentransportfahrzeuge	15	-	3	3	-	-	1	5	2	1	-
3	Sachentransportfahrzeuge	200	21	19	15	19	24	20	22	24	17	19
4	Landwirtschaftliche Fahrzeuge	9	1	1	2	-	-	1	-	-	1	3
5	Gewerbliche Fahrzeuge	19	1	1	2	2	1	-	3	1	4	4
1 bis 5	Total Motorwagen	1'717	145	149	198	194	162	165	182	159	176	187
6	Motorräder	261	5	13	45	50	29	32	31	28	19	9
	Davon Motorrad	234	4	13	37	47	27	32	25	24	17	8
	Kleinmotorrad	8	-	-	-	2	1	-	4	1	-	-
	Motorradseitenwagen	-	-	-	-	-	-	-	-	-	-	-
	Übrige	19	1	-	8	1	1	-	2	3	2	1
1 bis 6	Total Motorfahrzeuge	1'978	150	162	243	244	191	197	213	187	195	196
7	Anhänger	145	11	9	17	16	18	23	12	19	9	11
1 bis 7	Total Fahrzeuge	2'123	161	171	260	260	209	220	225	206	204	207

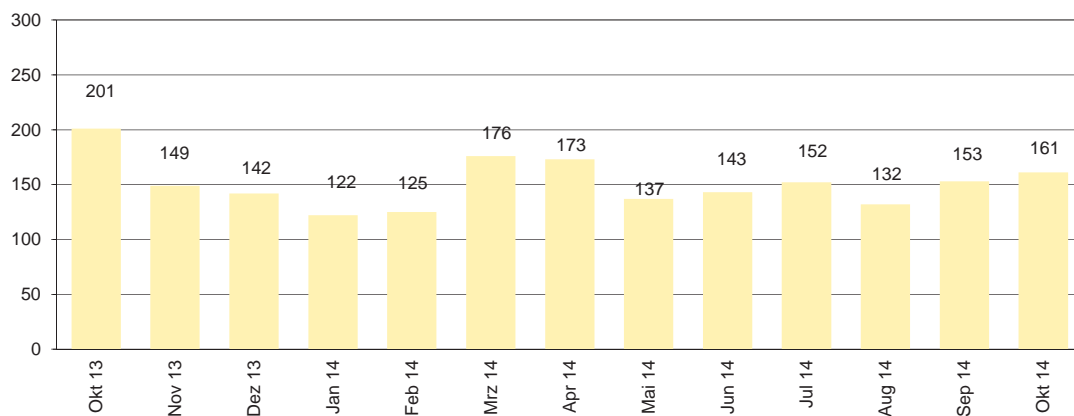
Personenwagen nach Treibstoffart	Total	Jan	Feb	Mrz	Apr	Mai	Juni	Juli	Aug	Sep	Okt
Benzin	772	57	66	91	95	72	71	86	65	85	84
Diesel	649	58	53	77	72	60	68	64	62	62	73
Benzin/Elekt.	33	6	2	6	3	1	3	1	4	3	4
Benzin/Erdgas	2	-	-	-	1	-	1	-	-	-	-
Benzin/Ethanol	-	-	-	-	-	-	-	-	-	-	-
Diesel/Elekt.	4	-	1	-	-	-	-	1	1	1	-
Elektrisch	13	1	3	1	2	4	-	-	-	2	-
Erdgas	1	-	-	1	-	-	-	-	-	-	-
Total	1'474	122	125	176	173	137	143	152	132	153	161

Neuzulassungen nach Monaten - Jahr 2013

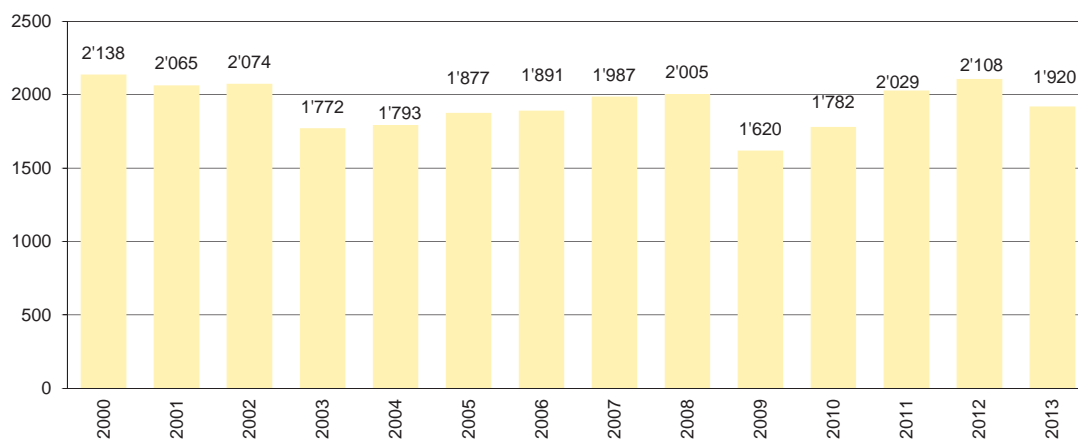
FAZG	Fahrzeugart	Total	Jan	Feb	Mrz	Apr	Mai	Juni	Juli	Aug	Sep	Okt	Nov	Dez
1	Personenwagen	1'920	164	136	165	182	172	176	146	132	155	201	149	142
2	Personentransportfahrzeuge	21	1	1	3	6	-	1	4	1	-	2	1	1
3	Sachentransportfahrzeuge	205	25	10	11	22	17	26	15	18	25	13	15	8
4	Landwirtschaftliche Fahrzeuge	9	-	-	-	3	3	1	-	1	-	1	-	-
5	Gewerbliche Fahrzeuge	23	1	3	3	1	2	2	5	2	2	1	1	-
1 bis 5	Total Motorwagen	2'178	191	150	182	214	194	206	170	154	182	218	166	151
6	Motorräder	272	1	4	46	48	45	24	32	24	19	21	4	4
	Davon Motorrad	250	1	3	44	46	44	21	31	21	19	13	4	3
	Kleinmotorrad	2	-	-	1	-	-	-	1	-	-	-	-	-
	Motorradseitenwagen	-	-	-	-	-	-	-	-	-	-	-	-	-
	Übrige	20	-	1	1	2	1	3	-	3	-	8	-	1
1 bis 6	Total Motorfahrzeuge	2'450	192	154	228	262	239	230	202	178	201	239	170	155
7	Anhänger	170	6	6	17	11	30	14	6	23	15	21	13	8
1 bis 7	Total Fahrzeuge	2'620	198	160	245	273	269	244	208	201	216	260	183	163

Personenwagen nach Treibstoffart	Total	Jan	Feb	Mrz	Apr	Mai	Juni	Juli	Aug	Sep	Okt	Nov	Dez
Benzin	1'000	88	68	82	101	90	90	73	68	91	116	66	67
Diesel	857	68	62	79	76	76	77	69	61	62	76	80	71
Benzin/Elekt.	41	7	4	2	4	5	5	1	3	-	6	2	2
Benzin/Erdgas	2	-	-	1	1	-	-	-	-	-	-	-	-
Benzin/Ethanol	1	-	-	-	-	-	-	-	-	-	1	-	-
Diesel/Elekt.	1	-	-	-	-	-	1	-	-	-	-	-	-
Elektrisch	14	1	2	-	-	-	3	2	-	2	2	1	1
Erdgas	4	-	-	1	-	1	-	1	-	-	-	-	1
Total	1'920	164	136	165	182	172	176	146	132	155	201	149	142

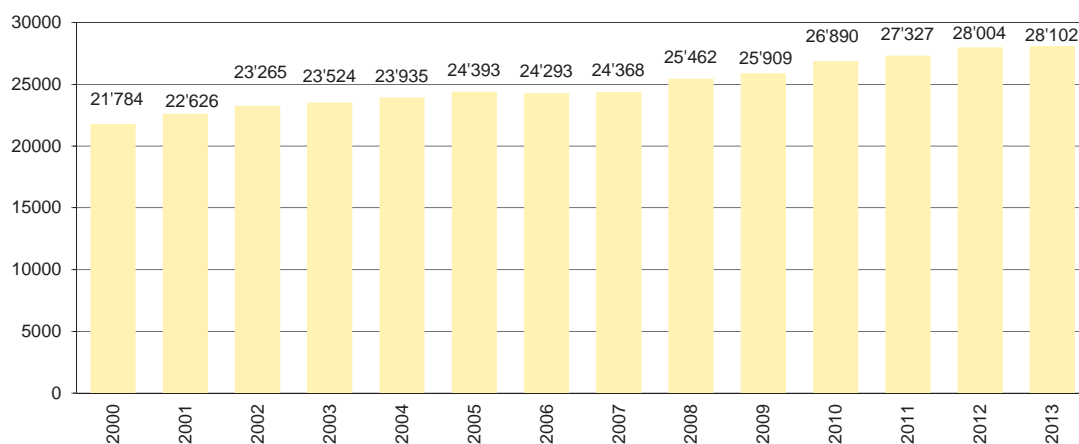
Neuzulassungen von Personenwagen - pro Monat



Neuzulassungen von Personenwagen - pro Jahr



Personenwagenbestand per 30. Juni



Personenwagen nach technischen Daten und Gemeinde

PW10

	Total	Vaduz	Triesen	Balzers	Triesenb.	Schaan	Planken	Eschen	Mauren	Gamprin	Ruggell	Schellenb.	Ausland
Total	161	30	17	8	10	49	-	17	12	5	9	4	-
Antrieb													
4x4	93	19	10	5	10	33	-	1	6	3	5	1	-
Heck	3	2	-	-	-	-	-	-	-	-	-	1	-
Front	65	9	7	3	-	16	-	16	6	2	4	2	-
ohne Angabe	-	-	-	-	-	-	-	-	-	-	-	-	-
Karosserie													
Limousine	90	17	9	4	2	25	-	17	6	3	3	4	-
Stationswagen	70	13	8	4	8	23	-	-	6	2	6	-	-
Cabriolet	1	-	-	-	-	1	-	-	-	-	-	-	-
Uebrige	-	-	-	-	-	-	-	-	-	-	-	-	-
Hubraum in cm													
bis 999	11	1	-	-	-	2	-	8	-	-	-	-	-
1000 bis 1399	33	6	4	1	-	9	-	7	3	1	2	-	-
1400 bis 1799	27	4	3	2	3	6	-	1	3	1	3	1	-
1800 bis 1999	55	8	7	3	5	21	-	1	4	2	2	2	-
2000 bis 2499	9	5	-	2	-	1	-	-	1	-	-	-	-
2500 bis 2999	23	6	2	-	2	9	-	-	1	-	2	1	-
3000 und mehr	3	-	1	-	-	1	-	-	-	1	-	-	-
Elektrisch	-	-	-	-	-	-	-	-	-	-	-	-	-
ohne Angabe	-	-	-	-	-	-	-	-	-	-	-	-	-
Gesamtgewicht in kg													
bis 1000	-	-	-	-	-	-	-	-	-	-	-	-	-
1001 bis 1500	13	2	1	-	-	1	-	8	-	-	-	1	-
1501 bis 2000	60	9	7	4	4	15	-	8	5	2	5	1	-
2001 bis 2500	58	15	6	4	3	16	-	1	6	3	2	2	-
2501 und mehr	30	4	3	-	3	17	-	-	1	-	2	-	-
ohne Angabe	-	-	-	-	-	-	-	-	-	-	-	-	-
Leergewicht in kg													
bis 999	10	1	-	-	-	1	-	8	-	-	-	-	-
1000 bis 1249	20	4	3	-	-	4	-	3	4	-	1	1	-
1250 bis 1499	41	7	6	3	3	9	-	5	1	2	4	1	-
1500 bis 1999	67	16	5	5	5	21	-	1	6	3	3	2	-
2000 und mehr	23	2	3	-	2	14	-	-	1	-	1	-	-
ohne Angabe	-	-	-	-	-	-	-	-	-	-	-	-	-
Treibstoff													
Benzin	84	19	10	3	4	19	-	16	7	2	3	1	-
Diesel	73	10	6	4	6	29	-	1	5	3	6	3	-
Flüssiggas	-	-	-	-	-	-	-	-	-	-	-	-	-
Erdgas	-	-	-	-	-	-	-	-	-	-	-	-	-
Elektrisch	-	-	-	-	-	-	-	-	-	-	-	-	-
Ethanol	-	-	-	-	-	-	-	-	-	-	-	-	-
Methanol	-	-	-	-	-	-	-	-	-	-	-	-	-
Petrol	-	-	-	-	-	-	-	-	-	-	-	-	-
Wasserstoff	-	-	-	-	-	-	-	-	-	-	-	-	-
Benzin/Elekt	4	1	1	1	-	1	-	-	-	-	-	-	-
Diesel/Elekt	-	-	-	-	-	-	-	-	-	-	-	-	-
Benzin/Erdgas	-	-	-	-	-	-	-	-	-	-	-	-	-
Benzin/Flüs.Gas	-	-	-	-	-	-	-	-	-	-	-	-	-
Benzin/Ethanol	-	-	-	-	-	-	-	-	-	-	-	-	-
Wasserst/Elekt	-	-	-	-	-	-	-	-	-	-	-	-	-
ohne Angabe	-	-	-	-	-	-	-	-	-	-	-	-	-

Die häufigsten Marken der Personenwagen

(Mindestzahl an Zulassungen: 1)

PW13

Rang	Marke	Anzahl	Anteil in %
1	VW	42	26.1
2	AUDI	23	14.3
3	BMW	15	9.3
4	MERCEDES-BENZ	9	5.6
5	SKODA	7	4.3
6	SEAT	6	3.7
7	DACIA	5	3.1
8	HYUNDAI	5	3.1
9	CITROEN	4	2.5
10	SUBARU	4	2.5
11	TOYOTA	4	2.5
12	JEEP	3	1.9
13	LAND ROVER	3	1.9
14	MAZDA	3	1.9
15	NISSAN	3	1.9
16	OPEL	3	1.9
17	RENAULT	3	1.9
18	SUZUKI	3	1.9
19	ALPINA	2	1.2
20	FORD	2	1.2
21	HONDA	2	1.2
22	MINI	2	1.2
23	CHEVROLET	1	0.6
24	LEXUS	1	0.6
25	MASERATI	1	0.6
26	MITSUBISHI	1	0.6
27	PEUGEOT	1	0.6
28	PORSCHE	1	0.6
29	SSANGYONG	1	0.6
30	VOLVO	1	0.6
Total		161	100.0

Die häufigsten Marken der Personenwagen im Jahr 2014

(Mindestzahl an Zulassungen: 1)

PW13

Rang	Marke	Anzahl	Anteil in %
1	VW	254	17.2
2	AUDI	159	10.8
3	BMW	143	9.7
4	MERCEDES-BENZ	91	6.2
5	TOYOTA	88	6.0
6	SEAT	63	4.3
7	SKODA	63	4.3
8	OPEL	55	3.7
9	FORD	48	3.3
10	RENAULT	48	3.3
11	MAZDA	46	3.1
12	HYUNDAI	38	2.6
13	LAND ROVER	32	2.2
14	PORSCHE	29	2.0
15	SUZUKI	27	1.8
16	KIA	24	1.6
17	NISSAN	24	1.6
18	PEUGEOT	23	1.6
19	SUBARU	22	1.5
20	CITROEN	21	1.4
21	HONDA	21	1.4
22	MITSUBISHI	20	1.4
23	JEEP	19	1.3
24	VOLVO	18	1.2
25	DACIA	17	1.2
26	ALPINA	15	1.0
27	MINI	13	0.9
28	FIAT	9	0.6
29	FERRARI	6	0.4
30	SMART	6	0.4
31	SSANGYONG	4	0.3
32	ASTON MARTIN	3	0.2
33	CHEVROLET	3	0.2
34	JAGUAR	3	0.2
35	BUGATTI	2	0.1
36	INFINITI	2	0.1
37	LAMBORGHINI	2	0.1
38	MASERATI	2	0.1
39	QUATTRO	2	0.1
40	ALFA ROMEO	1	0.1
41	BENTLEY	1	0.1
42	DODGE	1	0.1
43	LEXUS	1	0.1
44	LOTUS	1	0.1
45	MC LAREN	1	0.1
46	MERCEDES-AMG	1	0.1
47	ROLLS ROYCE	1	0.1
48	TESLA	1	0.1

Die häufigsten Marken der Personenwagen im Jahr 2014

(Mindestzahl an Zulassungen: 1)

PW13

Rang	Marke	Anzahl	Anteil in %
	Total	1474	100.0

Sachentransportfahrzeuge nach technischen Daten und Gemeinde

ST10

	Total	Vaduz	Triesen	Balzers	Triesenb.	Schaan	Planken	Eschen	Mauren	Gamprin	Ruggell	Schellenb	Ausland
Total	19	1	3	-	-	6	-	-	4	-	5	-	-
Fahrzeugart													
Lieferwagen	15	1	2	-	-	6	-	-	2	-	4	-	-
Sattelschlepper bis 3.5t	-	-	-	-	-	-	-	-	-	-	-	-	-
Lastwagen	4	-	1	-	-	-	-	-	2	-	1	-	-
Leichtes Sattelmotorfahrzeug	-	-	-	-	-	-	-	-	-	-	-	-	-
Schweres Sattelmotorfahrzeug	-	-	-	-	-	-	-	-	-	-	-	-	-
Sattelschlepper über 3.5t	-	-	-	-	-	-	-	-	-	-	-	-	-
Antrieb													
Heck	6	-	1	-	-	-	-	-	2	-	3	-	-
Front	4	1	1	-	-	1	-	-	-	-	1	-	-
Uebrige	9	-	1	-	-	5	-	-	2	-	1	-	-
ohne Angabe	-	-	-	-	-	-	-	-	-	-	-	-	-
Karosserie													
Kipper	3	-	1	-	-	-	-	-	1	-	1	-	-
Kasten	8	1	-	-	-	6	-	-	-	-	1	-	-
Brücke	6	-	2	-	-	-	-	-	1	-	3	-	-
Tank	-	-	-	-	-	-	-	-	-	-	-	-	-
Uebrige	2	-	-	-	-	-	-	-	2	-	-	-	-
Anzahl Achsen													
2	17	1	2	-	-	6	-	-	4	-	4	-	-
3	1	-	-	-	-	-	-	-	-	-	1	-	-
4 und mehr	1	-	1	-	-	-	-	-	-	-	-	-	-
ohne Angabe	-	-	-	-	-	-	-	-	-	-	-	-	-
Treibstoff													
Benzin	4	1	-	-	-	1	-	-	-	-	2	-	-
Diesel	15	-	3	-	-	5	-	-	4	-	3	-	-
Flüssiggas	-	-	-	-	-	-	-	-	-	-	-	-	-
Erdgas	-	-	-	-	-	-	-	-	-	-	-	-	-
Elektrisch	-	-	-	-	-	-	-	-	-	-	-	-	-
Ethanol	-	-	-	-	-	-	-	-	-	-	-	-	-
Methanol	-	-	-	-	-	-	-	-	-	-	-	-	-
Petrol	-	-	-	-	-	-	-	-	-	-	-	-	-
Wasserstoff	-	-	-	-	-	-	-	-	-	-	-	-	-
Benzin/Elekt	-	-	-	-	-	-	-	-	-	-	-	-	-
Diesel/Elekt	-	-	-	-	-	-	-	-	-	-	-	-	-
Benzin/Erdgas	-	-	-	-	-	-	-	-	-	-	-	-	-
Benzin/Flüs.Gas	-	-	-	-	-	-	-	-	-	-	-	-	-
Benzin/Ethanol	-	-	-	-	-	-	-	-	-	-	-	-	-
Wasserst/Elekt	-	-	-	-	-	-	-	-	-	-	-	-	-
ohne Angabe	-	-	-	-	-	-	-	-	-	-	-	-	-
Gesamtgewicht in kg													
bis 3500	15	1	2	-	-	6	-	-	2	-	4	-	-
3501 bis 7500	-	-	-	-	-	-	-	-	-	-	-	-	-
7501 bis 12000	1	-	-	-	-	-	-	-	1	-	-	-	-
12001 bis 18000	1	-	-	-	-	-	-	-	1	-	-	-	-
18001 bis 26000	1	-	-	-	-	-	-	-	-	-	1	-	-
26001 bis 32000	-	-	-	-	-	-	-	-	-	-	-	-	-
32001 bis 40000	1	-	1	-	-	-	-	-	-	-	-	-	-
40001 und mehr	-	-	-	-	-	-	-	-	-	-	-	-	-
Nutzlast in kg													
bis 999	13	1	2	-	-	6	-	-	1	-	3	-	-
1000 bis 1499	2	-	-	-	-	-	-	-	1	-	1	-	-
1500 bis 2999	-	-	-	-	-	-	-	-	-	-	-	-	-
3000 bis 4999	2	-	-	-	-	-	-	-	2	-	-	-	-
5000 bis 6999	-	-	-	-	-	-	-	-	-	-	-	-	-
7000 bis 9999	-	-	-	-	-	-	-	-	-	-	-	-	-
10000 bis 14999	1	-	-	-	-	-	-	-	-	-	1	-	-
15000 und mehr	1	-	1	-	-	-	-	-	-	-	-	-	-

Sachentransportfahrzeuge nach Marke, Herkunftsland und Fahrzeugart
ST11a

Marke	Land	Total	Liefer- wagen	Sattel- schlepper bis 3.5t	Lastwagen	Leichtes Sattelmotor- fahrzeug	Schweres Sattelmotor- fahrzeug	Sattel- schlepper über 3.5t
Total		19	15	-	4	-	-	-
DODGE	GB	1	1	-	-	-	-	-
FIAT	I	1	1	-	-	-	-	-
IVECO	I	1	1	-	-	-	-	-
MAN	D	2	-	-	2	-	-	-
NISSAN	E	2	2	-	-	-	-	-
	J	1	1	-	-	-	-	-
OPEL	D	1	1	-	-	-	-	-
PIAGGIO	I	1	1	-	-	-	-	-
REFORM	A	1	-	-	1	-	-	-
RENAULT	F	1	1	-	-	-	-	-
VOLVO	S	1	-	-	1	-	-	-
VW	D	6	6	-	-	-	-	-

Landwirtschaftliche Fahrzeuge nach technischen Daten und Gemeinde

LF10

	Total	Vaduz	Triesen	Balzers	Triesenb.	Schaan	Planken	Eschen	Mauren	Gamprin	Ruggell	Schellenb.	Ausland
Total	3	-	1	-	1	-	-	-	1	-	-	-	-
Fahrzeugart													
Traktor	2	-	1	-	1	-	-	-	-	-	-	-	-
Arbeitskarren	-	-	-	-	-	-	-	-	-	-	-	-	-
Motorkarren	1	-	-	-	-	-	-	-	1	-	-	-	-
Kombinationsfahrzeug	-	-	-	-	-	-	-	-	-	-	-	-	-
Motoreinachsler	-	-	-	-	-	-	-	-	-	-	-	-	-
Antrieb													
Heck	-	-	-	-	-	-	-	-	-	-	-	-	-
Front	-	-	-	-	-	-	-	-	-	-	-	-	-
Uebrige	3	-	1	-	1	-	-	-	1	-	-	-	-
ohne Angabe	-	-	-	-	-	-	-	-	-	-	-	-	-
Anzahl Achsen													
1	-	-	-	-	-	-	-	-	-	-	-	-	-
2	3	-	1	-	1	-	-	-	1	-	-	-	-
3	-	-	-	-	-	-	-	-	-	-	-	-	-
4 und mehr	-	-	-	-	-	-	-	-	-	-	-	-	-
ohne Angabe	-	-	-	-	-	-	-	-	-	-	-	-	-
Gesamtgewicht in kg													
bis 3500	1	-	-	-	-	-	-	-	1	-	-	-	-
3501 bis 12000	2	-	1	-	1	-	-	-	-	-	-	-	-
12001 bis 18000	-	-	-	-	-	-	-	-	-	-	-	-	-
18001 bis 32000	-	-	-	-	-	-	-	-	-	-	-	-	-
32001 und mehr	-	-	-	-	-	-	-	-	-	-	-	-	-
Treibstoff													
Benzin	-	-	-	-	-	-	-	-	-	-	-	-	-
Diesel	3	-	1	-	1	-	-	-	1	-	-	-	-
Flüssiggas	-	-	-	-	-	-	-	-	-	-	-	-	-
Erdgas	-	-	-	-	-	-	-	-	-	-	-	-	-
Elektrisch	-	-	-	-	-	-	-	-	-	-	-	-	-
Ethanol	-	-	-	-	-	-	-	-	-	-	-	-	-
Methanol	-	-	-	-	-	-	-	-	-	-	-	-	-
Petrol	-	-	-	-	-	-	-	-	-	-	-	-	-
Wasserstoff	-	-	-	-	-	-	-	-	-	-	-	-	-
Benzin/Elekt	-	-	-	-	-	-	-	-	-	-	-	-	-
Diesel/Elekt	-	-	-	-	-	-	-	-	-	-	-	-	-
Benzin/Erdgas	-	-	-	-	-	-	-	-	-	-	-	-	-
Benzin/Flüs.Gas	-	-	-	-	-	-	-	-	-	-	-	-	-
Benzin/Ethanol	-	-	-	-	-	-	-	-	-	-	-	-	-
Wasserst/Elekt	-	-	-	-	-	-	-	-	-	-	-	-	-
ohne Angabe	-	-	-	-	-	-	-	-	-	-	-	-	-

Landwirtschaftliche Fahrzeuge nach Marke, Herkunftsland und technischen Daten
LF11

Marke	Land	Total	Fahrzeugart		Gesamtgewicht in kg					
			Landw. Traktor	Landw. Motorein- achser	Uebrige	bis 3500	3501 bis 12000	12001 bis 18000	18001 bis 32000	32001 und mehr
Total		3	2	-	1	1	2	-	-	-
CLAAS	D	1	1	-	-	-	1	-	-	-
JOHN DEERE	USA	1	-	-	1	1	-	-	-	-
REFORM	A	1	1	-	-	-	1	-	-	-

Gewerbliche Fahrzeuge nach technischen Daten und Gemeinde

GF10

	Total	Vaduz	Triesen	Balzers	Triesenb.	Schaan	Planken	Eschen	Mauren	Gamprin	Ruggell	Schellenb	Ausland
Total	4	1	1	-	-	1	-	1	-	-	-	-	-
Fahrzeugart													
Traktor	-	-	-	-	-	-	-	-	-	-	-	-	-
Arbeitsmaschine	2	1	-	-	-	1	-	-	-	-	-	-	-
Arbeitskarren	1	-	-	-	-	-	-	1	-	-	-	-	-
Motorkarren	1	-	1	-	-	-	-	-	-	-	-	-	-
Motoreinachser	-	-	-	-	-	-	-	-	-	-	-	-	-
Antrieb													
Heck	2	-	-	-	-	1	-	1	-	-	-	-	-
Front	-	-	-	-	-	-	-	-	-	-	-	-	-
Uebrige	2	1	1	-	-	-	-	-	-	-	-	-	-
ohne Angabe	-	-	-	-	-	-	-	-	-	-	-	-	-
Anzahl Achsen													
1	-	-	-	-	-	-	-	-	-	-	-	-	-
2	4	1	1	-	-	1	-	1	-	-	-	-	-
3	-	-	-	-	-	-	-	-	-	-	-	-	-
4 und mehr	-	-	-	-	-	-	-	-	-	-	-	-	-
ohne Angabe	-	-	-	-	-	-	-	-	-	-	-	-	-
Gesamtgewicht in kg													
bis 3500	1	-	-	-	-	-	-	1	-	-	-	-	-
3501 bis 7500	2	1	1	-	-	-	-	-	-	-	-	-	-
7501 bis 18000	1	-	-	-	-	1	-	-	-	-	-	-	-
18001 bis 26000	-	-	-	-	-	-	-	-	-	-	-	-	-
26001 bis 32000	-	-	-	-	-	-	-	-	-	-	-	-	-
32001 und mehr	-	-	-	-	-	-	-	-	-	-	-	-	-
Treibstoff													
Benzin	1	-	-	-	-	-	-	1	-	-	-	-	-
Diesel	3	1	1	-	-	1	-	-	-	-	-	-	-
Flüssiggas	-	-	-	-	-	-	-	-	-	-	-	-	-
Erdgas	-	-	-	-	-	-	-	-	-	-	-	-	-
Elektrisch	-	-	-	-	-	-	-	-	-	-	-	-	-
Ethanol	-	-	-	-	-	-	-	-	-	-	-	-	-
Methanol	-	-	-	-	-	-	-	-	-	-	-	-	-
Petrol	-	-	-	-	-	-	-	-	-	-	-	-	-
Wasserstoff	-	-	-	-	-	-	-	-	-	-	-	-	-
Benzin/Elekt	-	-	-	-	-	-	-	-	-	-	-	-	-
Diesel/Elekt	-	-	-	-	-	-	-	-	-	-	-	-	-
Benzin/Erdgas	-	-	-	-	-	-	-	-	-	-	-	-	-
Benzin/Flüs.Gas	-	-	-	-	-	-	-	-	-	-	-	-	-
Benzin/Ethanol	-	-	-	-	-	-	-	-	-	-	-	-	-
Wasserst/Elekt	-	-	-	-	-	-	-	-	-	-	-	-	-
ohne Angabe	-	-	-	-	-	-	-	-	-	-	-	-	-

Gewerbliche Fahrzeuge nach Marke, Herkunftsland und Fahrzeugart

GF11a

Marke	Land	Total	Traktor	Arbeits- maschine	Arbeits- karren	Motor- karren	Motor- einachser
Total		4	-	2	1	1	-
HUSQVARNA	I	1	-	-	1	-	-
MBA	D	1	-	-	-	1	-
MERCEDES-BENZ	D	1	-	1	-	-	-
SCANIA	S	1	-	1	-	-	-

Motorräder nach technischen Daten und Gemeinde MR10

	Total	Vaduz	Triesen	Balzers	Triesenb.	Schaan	Planken	Eschen	Mauren	Gamprin	Ruggell	Schellenb.	Ausland
Total	9	2	3	-	-	3	-	-	1	-	-	-	-
Fahrzeugart													
Motorrad	8	2	3	-	-	2	-	-	1	-	-	-	-
Kleinmotorrad	-	-	-	-	-	-	-	-	-	-	-	-	-
Motorrad-Dreirad	-	-	-	-	-	-	-	-	-	-	-	-	-
Motorrad-Seitenwagen	-	-	-	-	-	-	-	-	-	-	-	-	-
Kleinmotorrad-Dreirad	1	-	-	-	-	1	-	-	-	-	-	-	-
Leichtmotorfahrzeug	-	-	-	-	-	-	-	-	-	-	-	-	-
Kleinmotorfahrzeug	-	-	-	-	-	-	-	-	-	-	-	-	-
Dreirädriges	-	-	-	-	-	-	-	-	-	-	-	-	-
Motorfahrzeug	-	-	-	-	-	-	-	-	-	-	-	-	-
Motorschlitten	-	-	-	-	-	-	-	-	-	-	-	-	-
Karosserie													
Kabine	-	-	-	-	-	-	-	-	-	-	-	-	-
Roller	2	-	1	-	-	-	-	-	1	-	-	-	-
Uebrige	7	2	2	-	-	3	-	-	-	-	-	-	-
Hubraum in ccm													
bis 049	1	-	1	-	-	-	-	-	-	-	-	-	-
050 bis 124	4	-	2	-	-	1	-	-	1	-	-	-	-
125 bis 249	-	-	-	-	-	-	-	-	-	-	-	-	-
250 bis 499	2	-	-	-	-	2	-	-	-	-	-	-	-
500 bis 749	-	-	-	-	-	-	-	-	-	-	-	-	-
750 bis 999	2	2	-	-	-	-	-	-	-	-	-	-	-
1000 und mehr	-	-	-	-	-	-	-	-	-	-	-	-	-
Elektrisch	-	-	-	-	-	-	-	-	-	-	-	-	-

Motorräder nach Marke, Herkunftsland und technischen Daten
MR11

Marke	Land	Total	Fahrzeugart			Karosserie			Hubraum in ccm								
			Motor- rad	Klein- motor- rad	Seiten- wagen	Übrige	Kabine	Roller	Übrige	bis 049	050 bis 124	125 bis 249	250 bis 499	500 bis 749	750 bis 999	1000 und mehr	Elek- trisch
Total		9	8	-	-	1	-	2	7	1	4	-	2	-	2	-	-
APRILIA	I	1	1	-	-	-	-	1	-	1	-	-	-	-	-	-	-
BETA	I	3	3	-	-	-	-	-	3	-	2	-	1	-	-	-	-
BMW	D	2	2	-	-	-	-	-	2	-	-	-	-	-	2	-	-
HONDA	T	1	1	-	-	-	-	-	1	-	-	-	1	-	-	-	-
PIAGGIO	I	2	1	-	-	1	-	1	1	-	2	-	-	-	-	-	-

Anhänger nach technischen Daten

AH10

	Anzahl
Total	11
Fahrzeugart	
Sattel-Sachentransportanhänger	1
Sachentransportanhänger	10
Sattel-Anhänger	-
Sattel-Arbeitsanhänger	-
Arbeitsanhänger	-
Sattel-Personentransportanhänger	-
Personentransportanhänger	-
Wohnanhänger	-
Sattel-Wohnanhänger	-
Sattel-Sportgeräteanhänger	-
Sportgeräteanhänger	-
Motorradanhänger	-
Landw. Anhänger	-
Landw. Arbeitsanhänger	-
Uebrige Anhänger	-
Anzahl Achsen	
1	4
2	6
3	1
4 und mehr	-
ohne Angabe	-
Gesamtgewicht in kg	
bis 1000	2
1001 bis 2000	2
2001 bis 3500	6
3501 bis 8000	-
8001 bis 10000	-
10001 bis 12000	-
12001 bis 18000	-
18001 bis 24000	-
24001 bis 34000	1
34001 und mehr	-

Anhänger nach Marke, Herkunftsland und technischen Daten

AH11

	Legende	90 Sachtransportanhänger			95 Sattel-Sachtransportanhänger			94 Arbeitsanhänger			92 Wohnanhänger			93 Sportgeräteanhänger					
Marke	Land	Total	Fahrzeugart			Gesamtgewicht in Tonnen													
			90	95	94	92	93	Übrige	ohne Angabe	bis 1000	1001 bis 2000	2001 bis 3500	3501 bis 8000	8001 bis 10000	10001 bis 12000	12001 bis 18000	18001 bis 24000	24001 bis 34000	34001 und mehr
Total		11	10	1	-	-	-	-	-	2	2	6	-	-	-	-	-	1	-
ANSSEMS	X	1	1	-	-	-	-	-	-	-	-	1	-	-	-	-	-	-	-
BOECKMANN	X	2	2	-	-	-	-	-	-	-	1	1	-	-	-	-	-	-	-
BRUEHLMANN		1	1	-	-	-	-	-	-	-	-	1	-	-	-	-	-	-	-
HIRTH	X	1	1	-	-	-	-	-	-	-	-	1	-	-	-	-	-	-	-
HULCO	X	1	1	-	-	-	-	-	-	-	-	1	-	-	-	-	-	-	-
HUMBAUR	X	2	2	-	-	-	-	-	-	1	-	1	-	-	-	-	-	-	-
PONGRATZ	X	1	1	-	-	-	-	-	-	-	1	-	-	-	-	-	-	-	-
STEMA	X	1	1	-	-	-	-	-	-	1	-	-	-	-	-	-	-	-	-
STETTER	X	1	-	1	-	-	-	-	-	-	-	-	-	-	-	-	-	1	-

Methodik der „Fahrzeugstatistik – Neuzulassungen“

Datenquelle

Als Datenquelle dient die Datenbank CARI der liechtensteinischen Motorfahrzeugkontrolle, welche alle in Liechtenstein immatrikulierten Fahrzeuge mit den technischen Angaben enthält.

Methodik

Das Amt für Statistik verfügt über eine Auswertungssoftware, welche jeden Monat auf die Datenbank CARI zugreift und diese auswertet. Die Auswertungssoftware prüft die Daten auf Vollständigkeit und auf mögliche Erfassungsfehler. Allfällige Fehleinträge werden der Motorfahrzeugkontrolle gemeldet. Nach erfolgter Korrektur werden die Daten erneut abgefragt und geprüft.

Die Fahrzeuge sind in Fahrzeuggruppen (FAZG) und diese wiederum in Fahrzeugarten (FAZ) eingeteilt. Die verwendeten Einteilungen wurden vom schweizerischen Bundesamt für Strassen (ASTRA) übernommen und somit sind die schweizerischen und liechtensteinischen Publikationen direkt vergleichbar.

In der Statistik sind diejenigen Fahrzeuge enthalten, die im Monatsbericht in Liechtenstein als Neufahrzeug zugelassen wurden. Wurde ein Fahrzeug vor der Immatrikulation in Liechtenstein bereits im Ausland zugelassen (auch nur für eine Stunde), so ist es nicht Teil dieser Publikation, da die Erstinverkehrsetzung nicht in Liechtenstein erfolgte. Umgekehrt ist ein Fahrzeug, das in Liechtenstein erstmals in Verkehr gesetzt wurde, in dieser Statistik enthalten, auch wenn die Zulassung nur für eine sehr kurze Zeit erfolgt ist. Die ausgewiesene Standortgemeinde des Fahrzeugs entspricht der Wohnsitzgemeinde des Halters beim Einlösen des Fahrzeugs.

Gesetzliche Grundlage

Die gesetzliche Grundlage der Fahrzeugstatistik ist das Statistikgesetz vom 17. September 2008, LGBl. 2008 Nr. 271.

Glossar

Abkürzungen und Zeichenerklärungen

CARI	Datenbank der MFK über die immatrikulierten Fahrzeuge
FAZ	Fahrzeugarten gemäss dem schweizerischen Bundesamt für Strassen (ASTRA)
FAZG	Fahrzeuggruppen gemäss dem schweizerischen Bundesamt für Strassen (ASTRA)
MFK	Motorfahrzeugkontrolle des Fürstentums Liechtenstein
-	Ein Strich an Stelle einer Zahl bedeutet Null.
0 oder 0.0	Eine Null an Stelle einer Zahl bedeutet eine Grösse, die kleiner als die Hälfte der verwendeten Zählereinheit ist.
.	Zahlenangabe nicht möglich, weil keine Daten verfügbar sind oder die begrifflichen Voraussetzungen dazu fehlen.
<u>Schrift unterstrichen</u>	Berichtigte definitive Ergebnisse