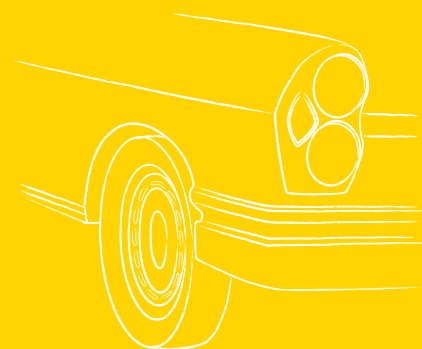
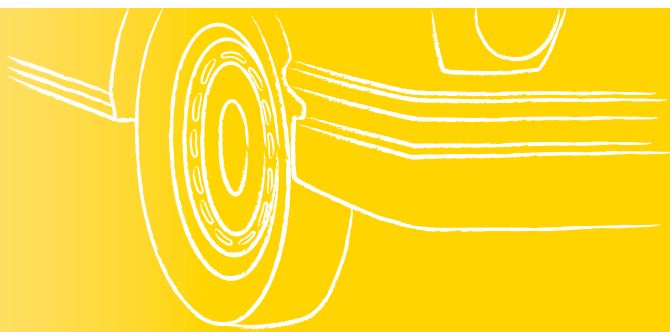




AMT FÜR STATISTIK  
FÜRSTENTUM LIECHTENSTEIN

# Fahrzeugstatistik

Bestand 30. Juni 2020



LIECHTENSTEIN

<b>Herausgeber und Vertrieb</b>	Amt für Statistik Äulestrasse 51 9490 Vaduz Liechtenstein T +423 236 68 76 F +423 236 69 36 <a href="http://www.as.llv.li">www.as.llv.li</a>
<b>Auskunft</b>	Brigitte Schwarz    T +423 236 68 94 Harry Winkler     T +423 236 68 90 <a href="mailto:info.as@llv.li">info.as@llv.li</a>
<b>Bearbeitung Gestaltung</b>	Brigitte Schwarz, Harry Winkler Karin Knöllner
<b>Thema Erscheinungsweise Copyright</b>	6 Verkehr Jährlich Wiedergabe unter Angabe des Herausgebers gestattet. © Amt für Statistik

# Inhaltsübersicht

Tabellenverzeichnis	4
<b>A Einführung in die Ergebnisse</b>	
1 Vorwort	7
2 Hauptergebnisse	8
3 Analyse des Fahrzeugbestands	9
3.0 Alle Fahrzeuggruppen	9
3.1 Personenwagen	10
3.2 Personentransportfahrzeuge	12
3.3 Sachentransportfahrzeuge	13
3.4 Landwirtschaftsfahrzeuge	14
3.5 Industriefahrzeuge	14
3.6 Motorräder	15
3.7 Anhänger	15
3.8 Ländervergleich	16
<b>B Tabellenteil</b>	
1 Fahrzeugbestand – Jahrestabellen	17
1.0 Alle Fahrzeuggruppen	17
1.1 Personenwagen	21
1.2 Personentransportfahrzeuge	37
1.3 Sachentransportfahrzeuge	41
1.4 Landwirtschaftsfahrzeuge	45
1.5 Industriefahrzeuge	49
1.6 Motorräder	53
1.7 Anhänger	57
2 Fahrzeugbestand – Zeitreihen	59
<b>C Methodik und Qualität</b>	
1 Methodik	81
2 Qualität	83
<b>D Glossar</b>	
1 Abkürzungen und Zeichenerklärungen	86
2 Begriffserklärungen	87

## Tabellenverzeichnis

### 1 Fahrzeugbestand - Jahrestabellen

#### 1.0 Alle Fahrzeuggruppen

Fahrzeugbestand nach Fahrzeuggruppe und -art, Erstinverkehrsetzung und Durchschnittsalter der Fahrzeuge	18
Fahrzeugbestand nach Fahrzeuggruppe und -art sowie Gemeinde	19

#### 1.1 Personenwagen

Personenwagenbestand nach Marke und Altersklasse	22
Personenwagen nach Marke und Modell	25
Personenwagenbestand nach Hubraumklasse und Altersklasse	32
Personenwagenbestand nach Leistungsklasse und Altersklasse	33
Personenwagenbestand nach Leergewichtsklasse, Gesamtgewichtsklasse, Antriebsart, Getriebeart, Karosserie und Altersklasse	34
Personenwagenbestand nach Treibstoffart und Altersklasse	35
Personenwagenbestand nach CO <sub>2</sub> -Emissionsklasse und Altersklasse	36

#### 1.2 Personentransportfahrzeuge

Personentransportfahrzeuge nach Karosserie, Anzahl Sitzplätze und Altersklasse	39
Personentransportfahrzeuge nach Karosserie, Marke und Altersklasse	40

#### 1.3 Sachentransportfahrzeuge

Sachentransportfahrzeuge nach Fahrzeugart, Anzahl Achsen und Altersklasse	42
Sachentransportfahrzeuge nach Fahrzeugart, Gesamtgewichtsklasse und Nutzlastklasse	43
Sachentransportfahrzeuge nach Fahrzeugart, Marke und Altersklasse	44

#### 1.4 Landwirtschaftsfahrzeuge

Landwirtschaftsfahrzeugbestand nach Fahrzeugart, Marke und Altersklasse	46
Landwirtschaftsfahrzeugbestand nach Fahrzeugart, Marke und Gesamtgewichtsklasse	47

#### 1.5 Industriefahrzeuge

Industriefahrzeugbestand nach Fahrzeugart, Marke und Altersklasse	50
Industriefahrzeugbestand nach Fahrzeugart, Gesamtgewichtsklasse und Altersklasse	51

#### 1.6 Motorräder

Motorröderbestand nach Fahrzeugart, Karosserie, Marke und Altersklasse	54
Motorröderbestand nach Fahrzeugart, Karosserie, Marke und Leistungsklasse	55
Motorröderbestand nach Fahrzeugart, Karosserie, Marke und Hubraumklasse	56

#### 1.7 Anhänger

Anhängerbestand nach Gesamtgewichtsklasse, Nutzlastklasse, Anzahl Achsen und Fahrzeugart	58
--	----

## 2 Fahrzeugbestand - Zeitreihen

Fahrzeugbestand nach Fahrzeuggruppe und -art, Vierjahresvergleich	60
Fahrzeugbestand nach Fahrzeuggruppe seit 1970	61
Personenwagenbestand nach Gemeinde seit 1970	62
Personenwagenbestand nach den 12 häufigsten Marken seit 2005	63
Personenwagenbestand nach den häufigsten Modellen seit 2015	64
Personenwagenbestand nach Leergewichtsklasse seit 2005	66
Personenwagenbestand nach Gesamtgewichtsklasse seit 2005	67
Personenwagenbestand nach Treibstoffart seit 2005	68
Personenwagenbestand nach Treibstoffart, CO <sub>2</sub> -Emissionsklasse und mittlere CO <sub>2</sub> -Emission seit 2016	69
Personenwagenbestand nach Altersklasse und Durchschnittsalter seit 2005	70
Personenwagendichte im internationalen Vergleich seit 1970	71
Personentransportfahrzeugbestand nach Karosserie seit 2005	72
Personentransportfahrzeugbestand nach Altersklasse seit 2005	73
Sachentransportfahrzeugbestand nach Fahrzeugart seit 2005	74
Sachentransportfahrzeugbestand nach Nutzlastklasse seit 2005	75
Sachentransportfahrzeugbestand nach Gesamtgewichtsklasse seit 2005	76
Sachentransportfahrzeugbestand nach Altersklasse seit 2005	77
Landwirtschaftsfahrzeugbestand nach Fahrzeugart seit 2005	78
Landwirtschaftsfahrzeugbestand nach Gesamtgewichtsklasse seit 2005	78
Industriefahrzeugbestand nach Fahrzeugart seit 2005	79
Industriefahrzeugbestand nach Gesamtgewichtsklasse seit 2005	79
Motorräderbestand nach Fahrzeugart und Karosserie seit 2005	80
Anhängerbestand nach Fahrzeugart seit 2005	80



# A Einführung in die Ergebnisse

## 1 Vorwort

Die liechtensteinische „Fahrzeugstatistik – Bestand“ wurde erstmals im Jahr 1961 publiziert und erscheint seitdem jährlich. Die Publikation enthält Daten zu den vom Amt für Strassenverkehr am Stichtag zugelassenen Fahrzeugen sowie Zeitreihen, die in der Regel bis ins Jahr 2005 zurückreichen. Für die vorliegende Statistik werden Daten aus den Datenbanken des Amtes für Strassenverkehr sowie aus früheren Publikationen verwendet.

In der Fahrzeugstatistik - Bestand sind sowohl Analyse- als auch Tabellenteil gegliedert nach den Fahrzeuggruppen Personenwagen, Personentransportfahrzeuge, Sachentransportfahrzeuge, landwirtschaftliche Fahrzeuge, Industriefahrzeuge, Motorräder und Anhänger. Die Tabellen enthalten unter anderem technische Angaben wie Fahrzeugart, Marke und Modell, Karosserie, Gesamtgewicht, Leergewicht, Nutzlastgewicht, Anzahl Achsen, Anzahl Sitzplätze, Hubraum, Leistung, Treibstoffart und CO<sub>2</sub>-Emission.

Ergänzend zur vorliegenden Publikation werden im eTab-Portal des Amtes für Statistik technische Angaben zu den Fahrzeugen in weiteren Kombinationen bereitgestellt. Tabellen können, ergänzend zu den Tabellen in dieser Publikation, nach eigenem Bedarf mit weiteren Merkmalskombinationen erstellt und abgerufen werden.

Gesetzliche Grundlage der vorliegenden Fahrzeugstatistik ist das Statistikgesetz vom 17. September 2008, LGBl. 2008 Nr. 271.

Wir bedanken uns beim Amt für Strassenverkehr für die sorgfältige Erfassung und die Bereitstellung der Daten.

Diese Publikation und weitere Statistiken finden Sie im Internet unter [www.as.llv.li](http://www.as.llv.li). Im eTab-Portal unter [www.etab.llv.li](http://www.etab.llv.li) können Sie statistische Informationen zu diesem Thema online und interaktiv abfragen.

Vaduz, 31. August 2020

**AMT FÜR STATISTIK  
FÜRSTENTUM LIECHTENSTEIN**

## 2 Hauptergebnisse

### Zunahme des Fahrzeugbestands

Am 30. Juni 2020 waren gemäss den Ergebnissen des Amtes für Statistik insgesamt 40 997 Motorfahrzeuge und 4 144 Anhänger in Liechtenstein immatrikuliert. Im Vorjahr waren es 40 649 Motorfahrzeuge und 4 140 Anhänger gewesen.

Die Zahl der Personenwagen erhöhte sich gegenüber dem Vorjahr um 186 Fahrzeuge bzw. um 0.6% auf 30 434 Personenwagen.

### Mehr neue Personenwagen

Das Durchschnittsalter der Personenwagen erhöht sich kontinuierlich. Seit 2005 mit durchschnittlich 7.3 Jahren stieg das Durchschnittsalter der Personenwagen bis 2020 auf 9.5 Jahre. In der Altersklasse bis 2.0 Jahre wurde gegenüber dem Vorjahr ein Rückgang um 359 auf 3 704 Personenwagen verzeichnet. Der Anteil der Personenwagen in der Altersklasse bis 2.0 Jahre belief sich im Vorjahr auf 13.4%. Im Berichtsjahr sank der Anteil auf 12.2%. 2 084 Personenwagen wurden im Jahr 1999 oder früher in Verkehr gesetzt.

### Rund 1.3% Elektrofahrzeuge

Personenwagen mit reinem Elektroantrieb erreichten im

Jahr 2020 mit 403 Fahrzeugen einen Anteil von 1.3% aller am Stichtag zugelassenen Personenwagen. Im Vorjahr betrug deren Anteil 1.0%. Hybridelektrisch betriebene Personenwagen erreichten mit 906 Personenwagen einen Anteil von 3.0%. Trotz rückläufiger Zahlen waren benzinbetriebene Fahrzeuge weiterhin führend mit einem Anteil von 62.8% bzw. 19 116 Personenwagen. Der Anteil dieselbetriebener Personenwagen betrug mit 9 912 Fahrzeugen im Berichtsjahr 32.6% nach 32.9% im Vorjahr.

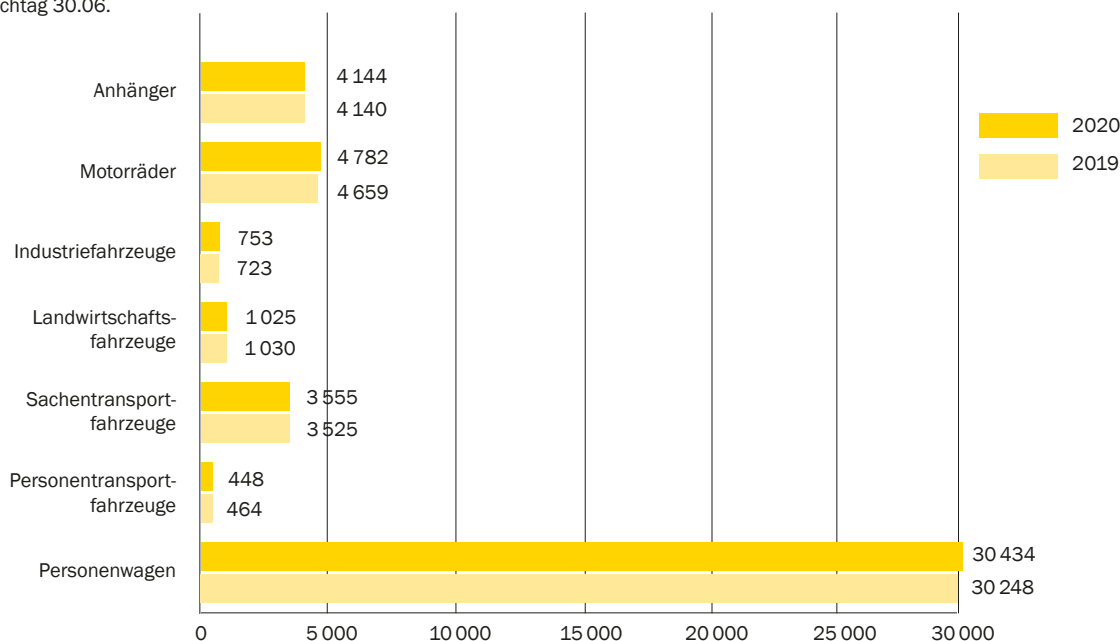
### Hohe Personenwagendichte

Mit 788 Personenwagen auf 1 000 Einwohner/innen wies Liechtenstein im Jahr 2019 im Vergleich mit der Schweiz und Österreich die höchste Personenwagendichte auf. In der Schweiz belief sich die Personenwagendichte auf 541 und in Österreich auf 566 Personenwagen pro 1 000 Einwohner/innen.

### 4 782 Motorräder

Am Stichtag 30. Juni 2020 waren gemäss den Auswertungen des Amtes für Statistik 4 782 Motorräder zugelassen. Von diesen 4 782 Motorrädern waren 4 408 der Fahrzeugart Motorrad zugeteilt. Davon waren wiederum 1 552 Roller und 2 856 Standard-Motorräder.

**Fahrzeugbestand nach Fahrzeuggruppe, Vorjahresvergleich**  
Stichtag 30.06.





## 3 Analyse des Fahrzeugbestands

### 3.0 Alle Fahrzeuggruppen

#### Über 45 000 Fahrzeuge in Verkehr

Das Amt für Strassenverkehr zählte am 30. Juni 2020 45 141 zum Verkehr zugelassene Fahrzeuge. Davon waren 40 997 motorisierte Fahrzeuge und 4 144 Anhänger. Im Vorjahr waren es 40 649 Motorfahrzeuge und 4 140 Anhänger gewesen. Verglichen mit den Werten am 30. Juni 2019 entspricht dies einer Zunahme von 0.9% bei den motorisierten Fahrzeugen und 0.1% bei den Anhängern.

Nach Fahrzeuggruppe betrachtet zeigt sich, dass die Fahrzeuggruppe Personenwagen mit 30 434 Fahrzeugen drei Viertel aller immatrikulierten Motorfahrzeuge umfasst.

Die Fahrzeuggruppen Motorräder und Sachentransportfahrzeuge folgen mit 4 782 und 3 555 Fahrzeugen.

Mit Ausnahme der Personentransportfahrzeuge und der Landwirtschaftsfahrzeuge wiesen alle Fahrzeuggruppen Zunahmen gegenüber dem Vorjahr auf.

Die zahlenmässig grössten Zunahmen wurden bei den Personenwagen mit einem Plus von 186 Fahrzeugen und den Motorrädern mit 123 Fahrzeugen registriert. Prozentual stieg die Anzahl Industriefahrzeuge mit einer Rate von 4.1% im Berichtsjahr am stärksten. Bei den Personentransportfahrzeugen wurde eine Abnahme um 16 auf 448 Fahrzeuge und bei den Landwirtschaftsfahrzeugen eine Abnahme um fünf auf 1 025 Fahrzeuge gegenüber dem Vorjahr verzeichnet.

#### Fahrzeugbestand nach Fahrzeuggruppe, Vorjahresvergleich

Stichtag: 30.06.

Fahrzeuggruppen	Anzahl Fahrzeuge		Veränderung	
	2020	2019	Absolut	in %
<b>Total Fahrzeuge</b>	<b>45 141</b>	<b>44 789</b>	<b>+ 352</b>	<b>0.8%</b>
Motorfahrzeuge	40 997	40 649	+ 348	0.9%
Personenwagen	30 434	30 248	+ 186	0.6%
Personentransportfahrzeuge	448	464	- 16	-3.4%
Sachentransportfahrzeuge	3 555	3 525	+ 30	0.9%
Landwirtschaftsfahrzeuge	1 025	1 030	- 5	-0.5%
Industriefahrzeuge	753	723	+ 30	4.1%
Motorräder	4 782	4 659	+ 123	2.6%
Anhänger	4 144	4 140	+ 4	0.1%

### 3.1 Personenwagen

#### Über 30 000 Personenwagen

Am Stichtag 30. Juni 2020 waren 30 434 Personenwagen in Verkehr. 3 704 Personenwagen (Anteil: 12.2%) waren bis zu zwei Jahre alt, 6 642 (21.8%) zwischen zwei und fünf Jahre, 9 971 (32.8%) zwischen fünf und zehn Jahre und 10 117 (33.2%) Personenwagen waren älter als zehn Jahre. In Liechtenstein waren am Stichtag pro 1 000 Einwohner/innen 785 Personenwagen zum Strassenverkehr zugelassen. Das heisst, dass ein Personenwagen auf 1.3 Einwohner/innen entfällt.

#### Durchschnittsalter steigt

Das Durchschnittsalter des Personenwagenbestands steigt kontinuierlich. Im Jahr 2005 wurde ein Durchschnittsalter aller Personenwagen von 7.3 Jahren ausgewiesen. Im Berichtsjahr betrug das Durchschnittsalter 9.5 Jahre. Der Personenwagenbestand der Fahrzeuge bis 2.0 Jahre sank im Vorjahresvergleich von 4 063 auf 3 704 Fahrzeuge. Demgegenüber stieg der Bestand der Fahrzeuge, die älter als zehn Jahre sind, im gleichen Zeitraum von 9 815 auf 10 117 Fahrzeuge.

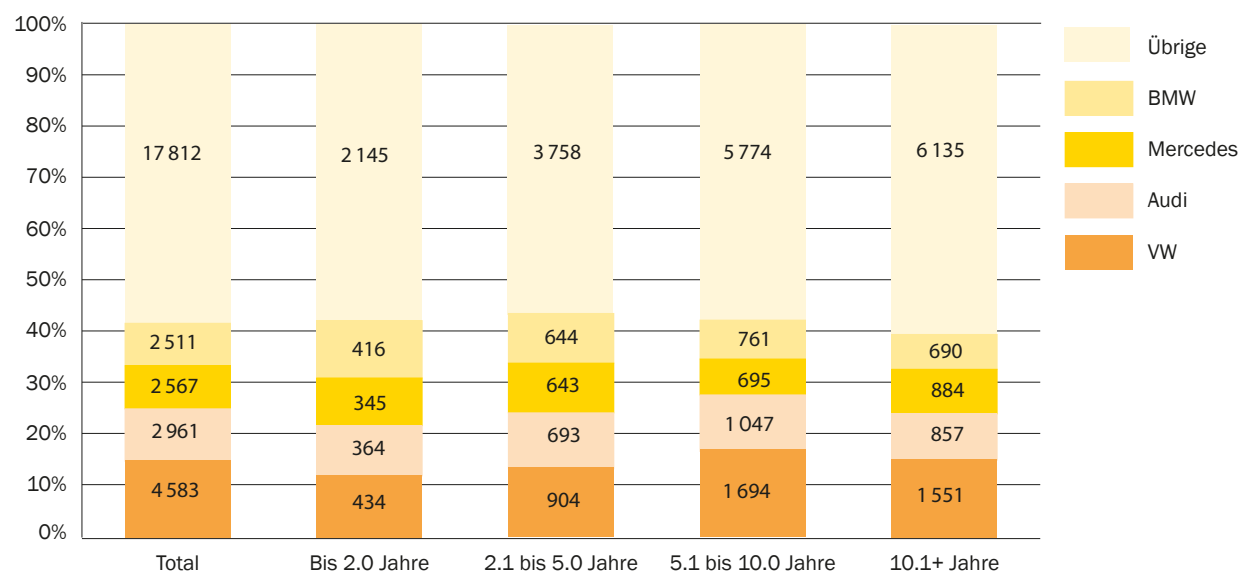
#### Volkswagen an erster Stelle

In allen vier Altersklassen (bis 2.0 Jahre; 2.1 bis 5.0 Jahre; 5.1 bis 10.0 Jahre; 10.0+ Jahre) führt VW die Liste der häufigsten Marken an. Bei den bis zu zweijährigen Personenwagen steht an zweiter Stelle die Marke BMW, gefolgt von Audi und Mercedes. Bei den über zehnjährigen Personenwagen folgen auf VW zwar die selben Marken, jedoch in anderer Reihenfolge: an zweiter Stelle steht die Marke Mercedes, vor Audi und BMW.

Das häufigstzugelassene Personenwagenmodell ist der VW Golf mit 1 541 Fahrzeugen. In der Liste folgt der VW Polo, der Audi A4, der Audi A3 und der BMW der 3er-Reihe. In Tabelle 1.02 werden alle Personenwagen vollständig nach Marke und Modell aufgezeigt. Die häufigsten Modelle – anzahl-sortiert – sind in der Tabelle 11.03 enthalten.

#### Personenwagenbestand nach den häufigsten Marken und Altersklasse

Stichtag 30.06.2020



### Weniger Hubraum, mehr Leistung

Der Anteil der Personenwagen mit grösserem Hubraum nimmt deutlich ab. Bei den bis zu zweijährigen Personenwagen liegt der Anteil der Personenwagen mit Motoren mit mehr als 2 000 ccm Hubraum bei 22.0%. Bei den Fahrzeugen, die älter als zehn Jahre waren, betrug der Anteil 38.2%. Umgekehrt zeigt es sich bei der Leistung der Personenwagen: neuere Fahrzeuge sind öfter mit leistungsstärkeren Motoren ausgerüstet. 59.3% der Personenwagen in der Altersklasse bis 2.0 Jahre wiesen eine Motorenleistung von mehr als 120 kW auf, während bei den Fahrzeugen, die älter als zehn Jahre waren, der Anteil 37.2% betrug.

### Anteil Hybridelektrofahrzeuge wächst

62.8% (Vorjahr: 63.5%) der zugelassenen Personenwagen waren mit einem Benzinmotor und 32.6% (32.9%) mit einem Dieselmotor ausgestattet. Rein elektrisch wurden 1.3% (1.0%) bzw. 403 (Vorjahr: 308) Personenwagen betrieben. Mit einem deutlich gestiegenen Anteil auf 3.0% (2.3%) legten die hybridelektrisch betriebenen Personenwagen gegenüber dem Vorjahr um 225 auf 906 Fahrzeuge zu.

### CO<sub>2</sub>-Emission sinkt

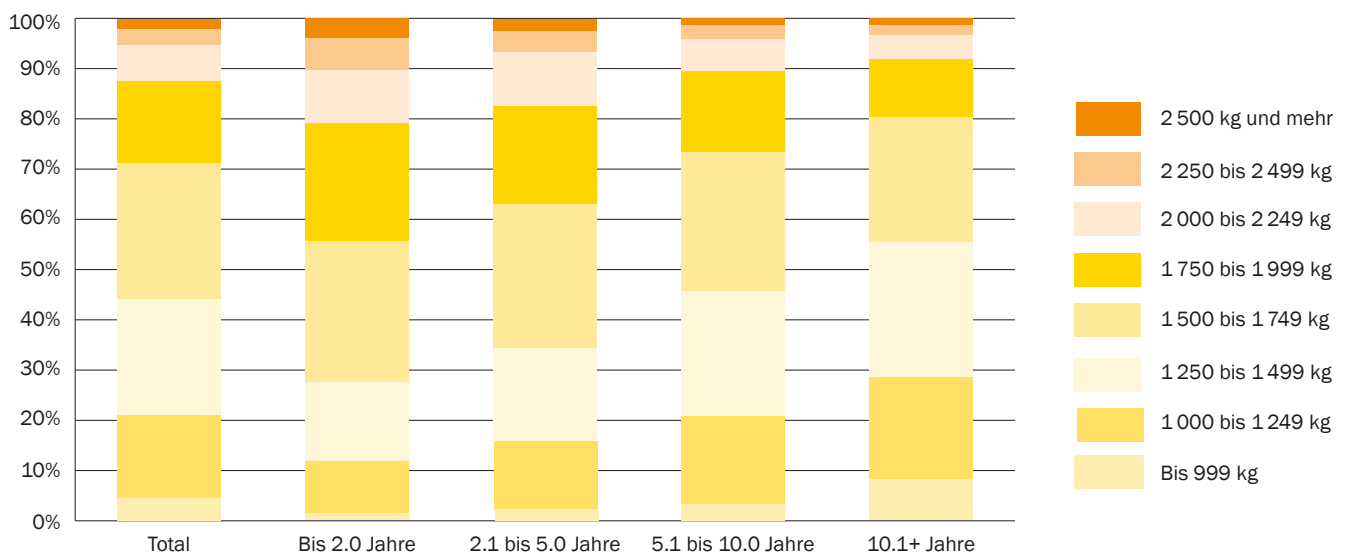
In den Zeitreihentabellen der Personenwagen nach CO<sub>2</sub>-Emissionsklasse zeigt sich, dass einerseits die Zahl der Personenwagen in den tieferen CO<sub>2</sub>-Emissionsklassen zu- und andererseits in den höheren CO<sub>2</sub>-Emissionsklassen abnimmt. Die durchschnittlichen CO<sub>2</sub>-Emissionswerte der Personenwagen gehen laufend zurück. Innerhalb der letzten drei Jahre sank die Zahl der Personenwagen in den höheren CO<sub>2</sub>-Emissionsklassen mit 200 g und mehr von 6 000 auf 4 749 Personenwagen. Im gleichen Zeitraum stieg die Zahl der Personenwagen in den tieferen CO<sub>2</sub>-Emissionsklassen von 19 358 auf 22 287 Personenwagen.

### Leergewicht steigt

Die neueren Personenwagen weisen ein höheres durchschnittliches Leergewicht auf als ältere Fahrzeuge. In den Leergewichtsklassen bis 1 500 kg reduzierte sich die Zahl der Personenwagen, je älter das Fahrzeug ist, während in den Leergewichtsklassen über 1 500 kg, ebenfalls nach Alter ansteigend, deutliche Zunahmen verzeichnet wurden. Bei den Personenwagen, die älter als zehn Jahre waren, betrug der Anteil der Fahrzeuge mit mehr als 1 500 kg Leergewicht 44.7%. Dieser Anteil lag in der Altersklasse bis 2.0 Jahre bei 72.4%.

### Personenwagenbestand nach Leergewichtsklasse und Altersklasse

Stichtag 30.06.2020



### 3.2 Personentransportfahrzeuge

#### 448 Personentransportfahrzeuge

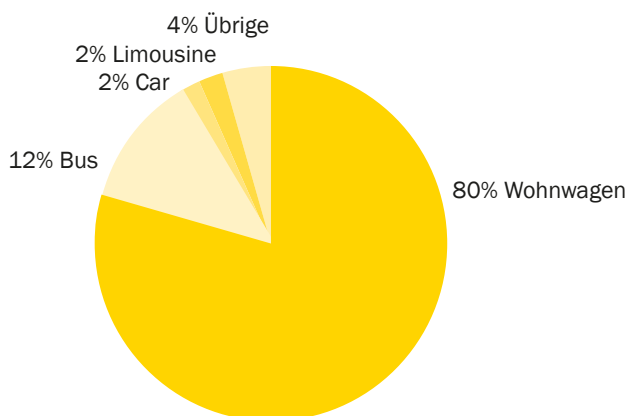
Per 30. Juni 2020 waren 448 Personentransportfahrzeuge, nach 464 Personentransportfahrzeugen im Vorjahr, zum Verkehr zugelassen. Davon waren neun Fahrzeuge Cars bzw. Reisebusse, 53 Busse, zehn Limousinen, 357 Wohnwagen bzw. Wohnmobile sowie 19 übrige Personentransportfahrzeuge. Rund zwei Drittel der Personentransportfahrzeuge sind älter als 5 Jahre.

Bei den Cars führen Mercedes und Setra mit jeweils drei Fahrzeugen die Liste der häufigsten Marken an. Mercedes stand auch bei den Bussen an erster Stelle (39 Busse), vor MAN und Setra mit jeweils fünf Bussen. Bei den Wohnwagen ist die Marke Fiat mit 168 von 357 Fahrzeugen führend. An zweiter Stelle folgt VW mit 60 und Mercedes mit 33 Fahrzeugen.

Die Zahl der Wohnwagen steigt stetig. Im Jahr 2005 waren 133 Wohnwagen für den Verkehr zugelassen. Bis 2020 stieg die Zahl auf 357 Wohnwagen.

#### Personentransportfahrzeuge nach Karosserie

Stichtag 30.06.2020



Anzahl Personentransportfahrzeuge = 448

### 3.3 Sachentransportfahrzeuge

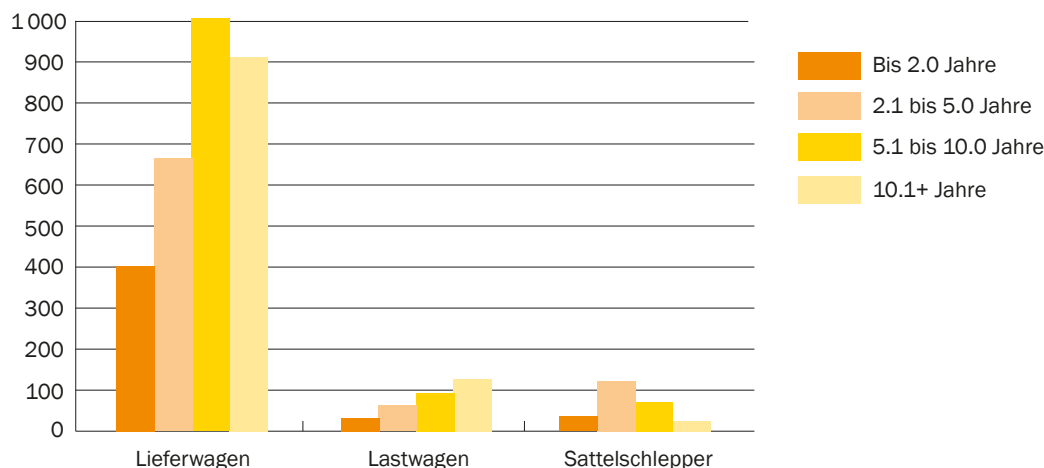
Am Stichtag 30. Juni 2020 standen 3 555 Sachentransportfahrzeuge in Verkehr, 30 Fahrzeuge mehr als vor einem Jahr. Den grössten Anteil in dieser Fahrzeuggruppe machten die Lieferwagen mit 2 986 Fahrzeugen aus. Weiters waren 315 Lastwagen und 254 Sattelschlepper zugelassen. Während bei den Sattelschleppern Rückgänge verzeichnet wurden, nahm die Zahl der Lieferwagen innert Jahresfrist um 40 und die der Lastwagen um vier Fahrzeuge zu. Im langjährigen Vergleich werden bei den Lieferwagen jährliche Zunahmen registriert. Bei den Lastwagen und den Sattelschleppern wurden demgegenüber geringfügige Rückgänge verzeichnet.

Nach Altersklassen betrachtet zeigt sich, dass rund 63% der Sachentransportfahrzeuge älter als fünf Jahre sind und davon rund 30% älter als zehn Jahre, wobei festzustellen ist, dass bei den Lieferwagen die Altersverteilung eher ausgeglichen ist, bei den Lastwagen das Durchschnittsalter eher höher liegt und die Sattelschlepper zu einem grossen Teil, nämlich 158 von 254 Sattelschleppern, nicht älter als fünf Jahre sind.

Die Marke VW führt bei den Lieferwagen die Liste der häufigsten Marken mit 618 Fahrzeugen an, vor Ford mit 294, Toyota mit 287 und Mercedes mit 275 Fahrzeugen. Bei den Lastwagen wird die Liste der häufigsten Marken von Mercedes mit 90 Fahrzeugen angeführt. Es folgen Volvo mit 73 und Scania mit 56 Lastwagen. Die Marke DAF führt in der Fahrzeugart Sattelschlepper mit 49 Fahrzeugen, vor Volvo mit 48 und Renault mit 45 Fahrzeugen.

#### Sachentransportfahrzeuge nach Fahrzeugart und Altersklasse

Stichtag 30.06.2020



### 3.4 Landwirtschaftsfahrzeuge

Die Fahrzeuggruppe Landwirtschaftsfahrzeuge umfasst die Fahrzeugarten landwirtschaftliche Traktoren, Arbeitskarren, Motorkarren, Motoreinachser sowie Kombinationsfahrzeuge. Am 30. Juni 2020 waren 1 025 Landwirtschaftsfahrzeuge zum Verkehr zugelassen. Im Vorjahr waren es 1 030 Fahrzeuge gewesen. Die Fahrzeugart landwirtschaftliche Traktoren repräsentiert mit 793 von 1 025 Fahrzeugen die wichtigste Fahrzeugart. Die Zahl der Traktoren nahm gegenüber dem Vorjahr um fünf Traktoren ab.

16 Traktoren waren bis zu zwei Jahre alt. Bei 41 Traktoren lag das Alter zwischen zwei und fünf Jahren. 53 Traktoren waren zwischen fünf und zehn Jahre alt und 683 der 793 Traktoren (86%) waren älter als zehn Jahre.

Häufigste Marke bei den Traktoren war Fendt mit 189 Fahrzeugen vor Deutz mit 99 Fahrzeugen. Auch bei den Traktoren, die nicht älter als zehn Jahre waren, ist die Marke Fendt mit 25 Fahrzeugen führend, vor den Marken Deutz-Fahr mit 14, Claas mit elf sowie John Deere mit zehn Traktoren.

### 3.5 Industriefahrzeuge

In der Fahrzeuggruppe Industriefahrzeuge werden die Fahrzeugarten (Industrie-)Traktoren, Arbeitsmaschinen, Arbeitskarren, Motorkarren und Motoreinachser zusammengefasst. Der Schwerpunkt dieser Fahrzeuggruppe liegt bei den Arbeits- bzw. Baumaschinen.

Insgesamt waren am Stichtag 753 Industriefahrzeuge zum Verkehr zugelassen. Dies entspricht einer Zunahme gegenüber dem Vorjahr um 30 Fahrzeuge.

Nach Altersgruppe betrachtet sind Industriefahrzeuge eher langlebige Fahrzeuge. Mehr als die Hälfte aller Industriefahrzeuge ist älter als zehn Jahre.

### 3.6 Motorräder

Die Fahrzeuggruppe Motorräder umfasst die Fahrzeugarten Motorrad (herkömmliche Motorräder), Kleinmotorrad sowie weitere, in der Regel einspurige Motorfahrzeuge. Mit 4 408 von insgesamt 4 782 Fahrzeugen sind die herkömmlichen Motorräder (Fahrzeugart: Motorrad) das bedeutendste Segment in dieser Fahrzeuggruppe. Mehr als die Hälfte, nämlich 2 297 von 4 408 der herkömmlichen Motorräder, war älter als zehn Jahre.

Von den 4 408 herkömmlichen Motorrädern waren 1 552 Roller und 2 856 Standard-Motorräder. Bei den Rollern führte Piaggio mit 803 bzw. rund der Hälfte aller Roller die Liste der häufigsten Marken an. Bei den Standard-Motorrädern war Harley-Davidson mit 574 Motorrädern die häufigste Marke, deutlich vor BMW mit 320 und Yamaha mit 308 Motorrädern.

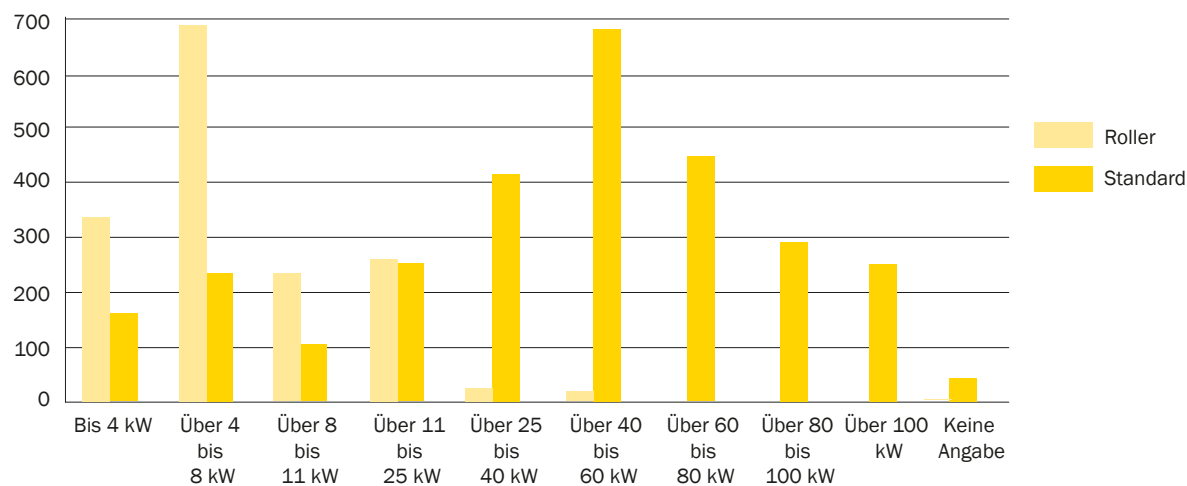
250 Standard-Motorräder wiesen eine Leistung von mehr als 100 kW aus. 1 117 Standard-Motorräder waren mit Motoren mit über 1 000 ccm Hubraum ausgestattet.

### 3.7 Anhänger

Am Stichtag 30. Juni 2020 waren 4 144 Anhänger für den Verkehr zugelassen. Im Vorjahr waren es 4 140 Anhänger gewesen. Die Fahrzeugart Sachentransportanhänger und Sattel-Sachentransportanhänger waren mit 3 063 bzw. 341 Anhängern die bedeutendsten Anhängerarten. Am Stichtag wurden ausserdem 200 Wohnanhänger mit einem Gesamtgewicht bis 3.5 Tonnen gezählt.

**Motorradbestand (Roller und Standard-Motorräder) nach Leistungsklasse**

Stichtag 30.06.2020



### 3.8 Ländervergleich

Für den Ländervergleich wurden die aktuellsten Daten der Statistikämter verwendet. Für Liechtenstein gilt dabei der Stichtag 30. Juni 2020, für die Schweiz der 30. September 2019 und für Österreich der 31. Dezember 2019.

#### Weniger alte Personenwagen in Liechtenstein

Im Vergleich zu den Nachbarländern liegt der Anteil der zugelassenen Personenwagen, die älter als zehn Jahre sind, in Liechtenstein - gemessen am gesamten Personenwagenbestand - deutlich tiefer als in der Schweiz und in Österreich. In Österreich betrug der Anteil der Personen-

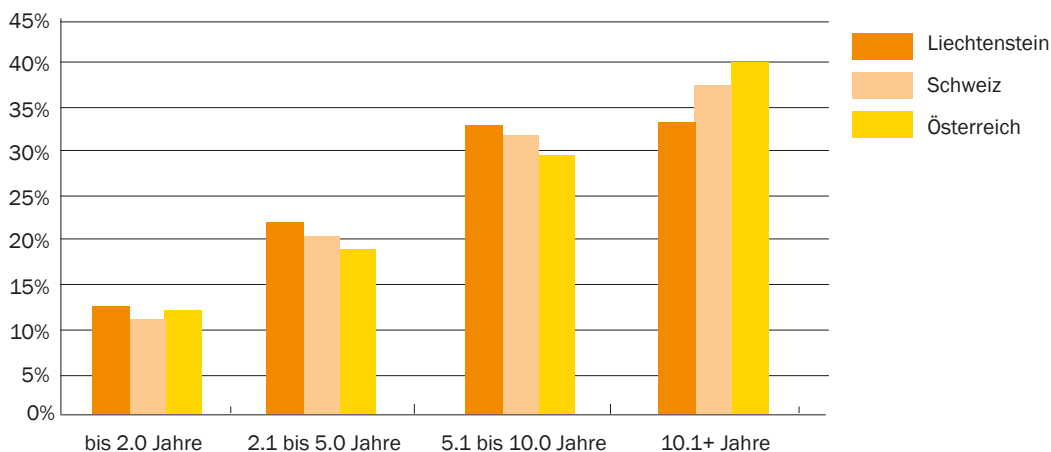
wagen in der Altersklasse über 10 Jahre 40.0% und in der Schweiz 37.4%. In Liechtenstein lag der Anteil bei 33.2%.

#### Höchster Anteil neuer Fahrzeuge in Liechtenstein

In der Altersklasse bis 2.0 Jahre liegt Liechtenstein mit einem Anteil von 12.2% aller Personenwagen über den Werten von 11.8% für Österreich und 10.7% für die Schweiz. Auch in den Altersklassen zwischen zwei und zehn Jahren liegen die Anteile für Liechtenstein höher als in den Nachbarländern.

#### Ländervergleich: Personenwagenbestand nach Altersklasse 2019/2020

Österreich, Schweiz, Liechtenstein



	Bis 2.0 Jahre	2.1 bis 5.0 Jahre	5.1 bis 10.0 Jahre	10.1+ Jahre
Liechtenstein	12.2%	21.8%	32.8%	33.2%
Schweiz	10.7%	20.2%	31.7%	37.4%
Österreich	11.8%	18.7%	29.4%	40.0%

Quellen: STATAB, Bundesamt für Statistik, Neuenburg, Schweiz  
Statistik Austria, Wien, Österreich



## B Tabellenteil

### 1 Fahrzeugbestand - Jahrestabellen

#### 1.0 Alle Fahrzeuggruppen

## Fahrzeugbestand nach Fahrzeuggruppe und -art, Erstinverkehrsetzung und Durchschnittsalter der Fahrzeuge

Stichtag: 30.06.2020

Tabelle 0.01

	Anzahl Fahrzeuge	Erstinverkehrsetzung								2020	Durch- schnitts- alter (Jahre)
		Vor 1970	1970 bis 1979	1980 bis 1989	1990 bis 1999	2000 bis 2004	2005 bis 2009	2010 bis 2014	2015 bis 2019		
<b>Total</b>	<b>45 141</b>	<b>1 120</b>	<b>699</b>	<b>1 161</b>	<b>2 619</b>	<b>3 681</b>	<b>7 226</b>	<b>12 956</b>	<b>14 669</b>	<b>1 010</b>	<b>11.31</b>
Motorfahrzeuge	40 997	1 095	639	845	1 869	3 048	6 588	12 149	13 827	937	.
Anhänger	4 144	25	60	316	750	633	638	807	842	73	.
<b>Fahrzeuggruppe, -art</b>											
Personenwagen	30 434	475	305	284	1 020	2 151	5 110	9 611	10 824	654	9.51
Personentransportfahrzeuge	448	-	5	14	31	32	56	145	145	20	9.65
Leichter Motorwagen	324	-	5	12	26	22	45	91	107	16	10.11
Schwerer Motorwagen	49	-	-	2	4	7	2	16	14	4	9.68
Gesellschaftswagen	45	-	-	-	-	-	4	30	11	-	7.21
Kleinbus	11	-	-	-	1	3	1	3	3	-	11.25
Gelenkbus	19	-	-	-	-	-	4	5	10	-	6.64
Sachentransportfahrzeuge	3 555	46	22	44	116	221	545	1 071	1 389	101	8.87
Lieferwagen	2 986	44	20	37	98	192	462	934	1 117	82	9.07
Lastwagen	315	2	2	7	17	28	66	89	95	9	10.23
Sattelschlepper	254	-	-	-	1	1	17	48	177	10	4.86
Landwirtschaftsfahrzeuge	1 025	332	131	162	122	63	70	62	79	4	36.61
Landw. Traktor	793	277	98	110	86	51	58	53	57	3	37.14
Landw. Arbeitskarren	36	1	-	2	2	4	7	5	15	-	11.50
Landw. Motorkarren	147	22	29	43	33	8	5	3	3	1	35.97
Landw. Motoreinachser	49	32	4	7	1	-	-	1	4	-	48.45
Industriefahrzeuge	753	32	22	40	81	96	114	178	171	19	15.27
Traktor	130	18	5	7	8	13	11	27	37	4	18.75
Arbeitsmaschine	133	1	5	4	18	16	27	32	28	2	13.91
Arbeitskarren	316	-	4	17	34	48	50	83	74	6	12.65
Motorkarren	170	12	6	12	21	19	26	35	32	7	17.98
Motoreinachser	4	1	2	-	-	-	-	1	-	-	38.07
Motorräder	4 782	210	154	301	499	485	693	1 082	1 219	139	15.37
Motorrad	4 408	191	146	283	470	438	663	991	1 094	132	15.49
Kleinmotorrad	142	8	8	10	26	25	15	16	33	1	18.72
Motorrad-Dreirad	8	3	-	5	-	-	-	-	-	-	44.85
Motorrad-Seitenwagen	16	8	-	2	1	3	2	-	-	-	46.96
Kleinmotorrad-Dreirad	42	-	-	-	-	1	-	17	24	-	4.53
Kleinmotorfahrzeug	122	-	-	-	-	12	10	48	47	5	7.03
Dreirädriges Motorfahrzeug	42	-	-	1	2	6	3	9	20	1	8.98
Motorschlitten	2	-	-	-	-	-	-	1	1	-	5.17
Anhänger	4 144	25	60	316	750	633	638	807	842	73	15.07
Wohnanhänger	200	1	3	15	32	16	32	45	49	7	13.85
Sportgeräteeanhänger	66	-	3	11	21	6	6	9	9	1	20.01
Sachentransportanhänger	3 063	22	36	258	629	483	462	554	572	47	15.79
Sattel-											
Sachentransportanhänger	341	-	1	5	14	20	85	77	128	11	8.88
Landw. Anhänger	73	-	1	2	2	3	17	14	33	1	9.10
Landw. Arbeitsanhänger	62	-	-	-	-	6	10	21	24	1	7.69
Arbeitsanhänger	278	2	15	24	50	97	24	46	18	2	19.03
Übrige Anhänger	61	-	1	1	2	2	2	41	9	3	.

## Fahrzeugbestand nach Fahrzeuggruppe und -art sowie Gemeinde

Stichtag: 30.06.2020

Tabelle 0.02

	Total	Gemeinde											
		Vaduz	Triesen	Balzers	Triesenberg	Schaan	Planken	Eschen	Mauren	Gamprin	Ruggell	Schellenberg	Ausland
<b>Total</b>	<b>45 141</b>	<b>6 892</b>	<b>5 604</b>	<b>5 202</b>	<b>3 167</b>	<b>7 302</b>	<b>475</b>	<b>5 087</b>	<b>5 228</b>	<b>2 346</b>	<b>2 561</b>	<b>1 143</b>	<b>134</b>
Motorfahrzeuge	40 997	6 405	5 195	4 726	2 768	6 695	424	4 561	4 674	2 089	2 348	1 007	105
Anhänger	4 144	487	409	476	399	607	51	526	554	257	213	136	29
<b>Fahrzeuggruppe, -art</b>													
Personenwagen	30 434	5 012	3 959	3 395	1 956	4 967	324	3 385	3 403	1 466	1 772	702	93
Personentransportfahrzeuge	448	88	67	50	36	58	5	42	46	22	23	11	-
Leichter Motorwagen	324	38	56	43	27	50	3	32	24	19	22	10	-
Schwerer Motorwagen	49	4	9	4	4	6	2	7	8	3	1	1	-
Gesellschaftswagen	45	28	2	2	5	1	-	-	7	-	-	-	-
Kleinbus	11	1	-	1	-	1	-	3	5	-	-	-	-
Gelenkbus	19	17	-	-	-	-	-	-	2	-	-	-	-
Sachentransportfahrzeuge	3 555	563	356	411	243	741	16	378	380	243	173	49	2
Lieferwagen	2 986	493	310	371	187	650	14	273	273	218	152	44	1
Lastwagen	315	50	36	37	30	59	2	33	26	20	17	5	-
Sattelschlepper	254	20	10	3	26	32	-	72	81	5	4	-	1
Landwirtschaftsfahrzeuge	1 025	82	76	192	98	105	11	138	113	65	70	69	6
Landw. Traktor	793	69	52	152	59	85	6	117	93	51	59	45	5
Landw. Arbeitskarren	36	3	3	9	3	3	-	4	5	1	1	4	-
Landw. Motorkarren	147	10	18	23	33	12	5	11	11	7	4	12	1
Landw. Motoreinachser	49	-	3	8	3	5	-	6	4	6	6	8	-
Industriefahrzeuge	753	113	56	87	79	146	6	58	72	66	51	19	-
Traktor	130	11	4	19	13	12	1	16	29	8	10	7	-
Arbeitsmaschine	133	29	12	12	12	28	3	7	9	10	9	2	-
Arbeitskarren	316	54	21	43	34	73	2	17	20	30	20	2	-
Motorkarren	170	19	19	13	20	33	-	16	14	18	12	6	-
Motoreinachser	4	-	-	-	-	-	-	2	-	-	-	2	-
Motorräder	4 782	547	681	591	356	678	62	560	660	227	259	157	4
Motorrad	4 408	510	644	523	329	590	58	521	626	213	246	144	4
Kleinmotorrad	142	14	16	22	9	31	-	21	11	8	5	5	-
Motorrad-Dreirad	8	2	3	2	-	-	-	-	1	-	-	-	-
Motorrad-Seitenwagen	16	1	2	3	1	4	-	1	4	-	-	-	-
Kleinmotorrad-Dreirad	42	2	-	-	-	39	-	-	1	-	-	-	-
Kleinmotorfahrzeug	122	14	13	33	14	10	4	9	10	4	6	5	-
Dreirädriges Motorfahrzeug	42	4	3	8	1	4	-	8	7	2	2	3	-
Motorschleppen	2	-	-	-	2	-	-	-	-	-	-	-	-
Anhänger	4 144	487	409	476	399	607	51	526	554	257	213	136	29
Wohnanhänger	200	22	26	32	12	14	5	27	20	10	19	13	-
Sportgeräteanhänger	66	7	5	13	4	10	1	8	9	4	4	1	-
Sachentransportanhänger	3 063	360	326	377	296	432	41	370	385	183	159	105	29
Sattel- Sachentransportanhänger	341	21	23	4	34	47	-	94	105	9	4	-	-
Landw. Anhänger	73	8	5	15	5	5	-	7	12	6	1	9	-
Landw. Arbeitsanhänger	62	6	1	7	-	6	-	10	8	8	11	5	-
Arbeitsanhänger	278	58	21	25	44	54	4	8	13	34	15	2	-
Übrige Anhänger	61	5	2	3	4	39	-	2	2	3	-	1	-



## 1.1 Personenwagen

## Personenwagenbestand nach Marke und Altersklasse

Stichtag: 30.06.2020

Tabelle 1.01, Seite 1/3

	Total	Altersklasse (Jahre)			
		Bis 2.0	2.1 bis 5.0	5.1 bis 10.0	10.1+
<b>Total</b>	<b>30 434</b>	<b>3 704</b>	<b>6 642</b>	<b>9 971</b>	<b>10 117</b>
<b>Marke</b>					
AC	3	-	-	-	3
Acura	1	-	-	-	1
Alfa Romeo	250	14	40	57	139
Alpine	3	2	-	-	1
Alvis	1	-	-	-	1
Amilcar	1	-	-	-	1
Apal	1	-	-	-	1
Aston Martin	53	1	6	10	36
Audi	2 961	364	693	1 047	857
Austin	2	-	-	-	2
Austin Mini	3	-	-	-	3
Austin-Healey	11	-	-	-	11
Auto Union	1	-	-	-	1
Autobianchi	1	-	-	-	1
Bentley	68	5	14	15	34
BMW	2 511	416	644	761	690
BMW Alpina	84	15	18	35	16
Brasier	1	-	-	-	1
Bristol	1	-	-	-	1
Bugatti	3	-	-	2	1
Buick	6	-	-	1	5
Cadillac	26	-	5	2	19
Caterham	4	-	1	-	3
Chevrolet	150	1	7	50	92
Chrysler	44	2	-	4	38
Cisitalia	1	-	-	-	1
Citroen	446	30	63	169	184
CMC	1	-	-	-	1
Dacia	241	63	82	92	4
Daewoo	1	-	-	-	1
Daihatsu	62	-	-	11	51
Daimler	10	-	-	-	10
Datsun	3	-	-	-	3
De Tomaso	7	-	-	-	7
Dodge	58	4	9	14	31
DS	1	1	-	-	-
Enzmann	1	-	-	-	1
Excalibur	1	-	-	-	1
Ferrari	104	9	8	22	65
Fiat	818	63	177	217	361
Fisker	1	-	-	1	-
Ford	1 452	185	304	521	442
Glaspac	1	-	-	-	1
GM	1	-	-	-	1
Honda	289	4	41	106	138
Humber	1	-	-	-	1
Hummer	6	-	-	-	6
Hyundai	396	50	101	169	76
Infiniti	19	1	11	5	2
Innocenti	1	-	-	-	1
International Harvester	1	-	-	-	1

&gt;&gt;

&gt;&gt;

Tabelle 1.01, Seite 2/3

	Total	Altersklasse (Jahre)			
		Bis 2.0	2.1 bis 5.0	5.1 bis 10.0	10.1+
<b>Marke</b>					
Irmscher	1	-	-	-	1
Isuzu	1	-	-	-	1
Jaguar	199	23	41	30	105
Jeep	437	81	103	122	131
Jensen	1	-	-	-	1
Johanssen	1	-	-	-	1
Kaiser	13	-	-	-	13
Kia	283	52	72	113	46
Lada	10	-	6	3	1
Lamborghini	25	8	8	5	4
Lancia	43	-	-	13	30
Land Rover	522	105	125	169	123
Lexus	90	6	19	24	41
Lincoln	4	-	-	-	4
London Taxi Company	1	-	-	-	1
Lotus	9	-	1	3	5
Marmon	1	-	-	-	1
Maserati	61	4	16	13	28
Maybach	1	-	-	-	1
Mazda	717	81	161	258	217
McLaren	7	-	4	3	-
Mercedes	2 567	345	643	695	884
MG	26	-	-	-	26
MINI	516	73	121	186	136
Mitsubishi	385	42	106	148	89
Morgan	10	1	1	4	4
Morris	4	-	-	-	4
Nissan	517	50	106	212	149
NSU	3	-	-	-	3
Oakland	1	-	-	-	1
Oldsmobile	5	-	-	-	5
Opel	1 244	89	248	422	485
Pagani	2	1	-	-	1
Panhard	1	-	-	-	1
Panther	1	-	-	-	1
Peugeot	500	45	82	179	194
Plymouth	6	-	-	-	6
Pontiac	12	-	-	-	12
Porsche	743	73	162	219	289
Puch	9	-	-	-	9
Puma	1	-	-	-	1
Renault	1 065	103	214	360	388
Riley	3	-	-	-	3
Rolls-Royce	58	2	4	5	47
Rover	25	-	-	-	25
Saab	60	-	-	4	56
Seat	662	169	184	211	98
Shelby	1	-	-	-	1
Simplex	1	-	-	-	1
Skoda	1 154	232	358	428	136
Smart	196	10	33	52	101
SsangYong	87	19	50	12	6

&gt;&gt;

>>

Tabelle 1.01, Seite 3/3

	Total	Altersklasse (Jahre)			
		Bis 2.0	2.1 bis 5.0	5.1 bis 10.0	10.1+
<b>Marke</b>					
Steyr-Puch	3	-	-	-	3
Studebaker	2	-	-	-	2
Subaru	470	38	88	152	192
Sunbeam	1	-	-	-	1
Suzuki	520	68	133	219	100
Talbot	1	-	-	-	1
Tatra	1	-	-	-	1
Tesla	101	42	49	10	-
Toyota	1 517	167	261	455	634
Trabant	2	-	-	-	2
Triumph	15	-	-	-	15
TVR	1	-	-	-	1
Volvo	771	111	115	235	310
VW	4 583	434	904	1 694	1 551
VW-Porsche	2	-	-	-	2
Wiesmann	3	-	-	2	1
Willys	36	-	-	-	36



## Personenwagenbestand nach Marke und Modell

Stichtag: 30.06.2020

Tabelle 1.02, Seite 1/7

Marke, Modell	Anzahl	Marke, Modell	Anzahl	Marke, Modell	Anzahl	Marke, Modell	Anzahl
<b>Total</b>	<b>30 434</b>						
<b>AC</b>	<b>3</b>	<b>Forts./ Aston Martin</b>		<b>Bentley</b>	<b>68</b>	<b>Forts./ BMW Alpina</b>	
AC 12 hp	1	Rapide	1	4 1/4 Litre	1	B7	2
AC 2-Litre	1	Vanquish	3	Arnage	1	C2	1
Cobra	1	Vantage	15	Azure	2	Roadster S	4
<b>Acura</b>	<b>1</b>	Virage	1	Bentayga	8	Roadster V8	1
RDX	1	<b>Audi</b>	<b>2 961</b>	Brooklands	1	XD3	26
<b>Alfa Romeo</b>	<b>250</b>	100	8	Continental	43	XD4	1
146	1	200	1	Flying Spur	4	<b>Brasier</b>	<b>1</b>
147	34	50	1	Mark VI	3	Grand Prix Special	1
155	1	60	1	Mulsanne	2	<b>Bristol</b>	<b>1</b>
156	8	80	18	R-Type	1	400	1
159	34	90	2	Turbo R	2	<b>Bugatti</b>	<b>3</b>
166	3	A1	193	<b>BMW</b>	<b>2 511</b>	Type 57	1
1750	2	A2	13	02er-Reihe	6	Veyron	2
1750 Berlina	1	A3	613	1er-Reihe	300	<b>Buick</b>	<b>6</b>
2000	9	A4	633	2er-Reihe	110	Enclave	1
75	2	A5	181	3.0 CSL	4	GS 455	1
Alfasud Sprint	1	A6	394	3er-Reihe	534	Riviera	2
Alfetta GTV	2	A7	25	4er-Reihe	57	Skylark	1
Brera	3	A8	84	507	1	Super	1
Giulia	19	Cabriolet	10	5er-Reihe	298	<b>Cadillac</b>	<b>26</b>
Giulietta	56	Coupé	4	6er-Reihe	24	BLS	1
GT	6	e-tron	17	7er-Reihe	51	CTS	6
GTV	2	Q2	82	8er-Reihe	13	DeVille	1
MiTo	23	Q3	205	i3	62	Eldorado	1
Spider	21	Q5	318	i8	10	Escalade	6
Stelvio	21	Q7	69	Isetta	1	Fleetwood	4
SZ	1	Q8	8	Neue Klasse	1	Series 60	1
<b>Alpine</b>	<b>3</b>	quattro	4	X1	266	Series 62	1
A110	3	TT	77	X2	21	Seville	2
<b>Alvis</b>	<b>1</b>	<b>Austin</b>	<b>2</b>	X3	348	SRX	1
Silver Eagle	1	Princess	1	X4	50	XT5	2
<b>Amilcar</b>	<b>1</b>	Seven	1	X5	211	<b>Caterham</b>	<b>4</b>
C6	1	<b>Austin Mini</b>	<b>3</b>	X6	43	Seven	4
<b>Apal</b>	<b>1</b>	1000	2	X7	7	<b>Chevrolet</b>	<b>150</b>
Buggy	1	1100	1	Z1	2	Astro	1
<b>Aston Martin</b>	<b>53</b>	<b>Austin-Healey</b>	<b>11</b>	Z3	35	Aveo	6
Cygnnet	2	100	2	Z4	42	Bel Air	1
DB11	3	3000	8	Z8	14	Blazer	3
DB2/4	2	Sprite	1	<b>BMW Alpina</b>	<b>84</b>	Camaro	21
DB4	1	<b>Auto Union</b>	<b>1</b>	B10	2	Caprice	1
DB6	1	1000	1	B3/D3	26	Captiva	10
DB7	2	<b>Autobianchi</b>	<b>1</b>	B4/D4	5	Cavalier	1
DB9	17	A112	1	B5/D5	15	Champion	1
DBS	5			B6	1	Chevelle	4

&gt;&gt;

>>

Tabelle 1.02, Seite 2/7

Marke, Modell	Anzahl	Marke, Modell	Anzahl	Marke, Modell	Anzahl	Marke, Modell	Anzahl
<b>Forts./ Chevrolet</b>		<b>Forts./ Citroen</b>		<b>Forts./ Daimler</b>		<b>Forts./ Ferrari</b>	
Corvette	50	C3	103	Sovereign	1	599	4
Cruze	9	C4	101	Straight Eight	1	612 Scaglietti	2
Epica	1	C5	31	Super Eight	1	812	5
Express Van	1	C6	6	<b>Datsun</b>	<b>3</b>	California	12
HHR	1	C8	9	2000	1	Dino	6
Impala	5	C-Crosser	5	280ZX	2	F12 Berlinetta	2
Kalos	2	C-Zero	6	<b>De Tomaso</b>	<b>7</b>	F355	3
Lacetti	1	DS	4	Deauville	1	F430	16
Malibu	1	DS3	14	Longchamp	2	FF	1
Matiz	3	DS4	4	Mangusta	1	GTC4Lusso	3
Nova	1	DS5	6	Pantera	3	Mondial	2
Nubira	2	Evasion	1	<b>Dodge</b>	<b>58</b>	Testarossa	4
Orlando	5	ID	3	Caliber	3	<b>Fiat</b>	<b>818</b>
Spark	5	Jumper	2	Caravan	1	1100	1
Stylemaster	1	Jumpy	5	Challenger	15	124	5
Suburban	2	Nemo	1	Charger	9	124 Spider	5
Tahoe	4	Saxo	4	Dart	1	128	1
Trax	6	Traction Avant	1	Durango	15	130	1
Volt	1	XM	1	Journey	2	1300	2
<b>Chrysler</b>	<b>44</b>	Xsara	13	Lancer	1	1500	1
300C	11	<b>CMC</b>	<b>1</b>	Monaco	1	500	373
300L	1	Tiffany	1	Nitro	3	500 Topolino	9
300M	2	<b>Dacia</b>	<b>241</b>	Polara	1	600	3
Crossfire	5	Dokker	15	RAM	2	850	1
DeSoto Six	1	Duster	110	Viper	3	8V	1
Grand Voyager	7	Logan	15	Wayfarer	1	Barchetta	10
LeBaron	2	Logdy	10	<b>DS</b>	<b>1</b>	Brava	1
New Yorker	3	Sandero	91	DS7	1	Bravo	11
Pacifica	2	<b>Daewoo</b>	<b>1</b>	<b>Enzmann</b>	<b>1</b>	Cinquecento	2
PT Cruiser	2	Korando	1	506	1	Coupé	7
Sebring	1	<b>Daihatsu</b>	<b>62</b>	<b>Excalibur</b>	<b>1</b>	Croma	3
Stratus	1	Copen	3	Sedan	1	Doblo	16
Voyager	6	Cuore	9	<b>Ferrari</b>	<b>104</b>	Ducato	10
<b>Cisitalia</b>	<b>1</b>	Materia	9	250	2	Freemont	19
Vettura	1	Rocky	1	328	1	Idea	5
<b>Citroen</b>	<b>446</b>	Sirion	18	330 GTC	2	Marea	2
2CV	13	Terios	20	348	2	Mono 1000	1
AX	1	Trevis	1	360	7	Multipla	3
B12	1	Wildcat	1	412	2	Palio	1
Berlingo	38	<b>Daimler</b>	<b>10</b>	458	16	Panda	141
BX	1	2.5 V8	1	488	8	Punto	126
C1	68	3.6/4.0	3	512	1	Qubo	4
C2	4	Double Six	3	575	3	Scudo	5

>>

&gt;&gt;

Tabelle 1.02, Seite 3/7

Marke, Modell	Anzahl	Marke, Modell	Anzahl	Marke, Modell	Anzahl	Marke, Modell	Anzahl
<b>Forts./ Fiat</b>		<b>Forts./ Ford</b>		<b>Forts./ Hyundai</b>		<b>Forts./ Jaguar</b>	
Sedici	11	Roadster	1	i10	17	Mark V	1
Seicento	15	S-MAX	37	i20	90	S-Type	8
Stilo	4	Sierra	1	i30	70	Sovereign	3
Talento	1	Streetka	2	i40	3	X-Type	12
Tempra	1	Taurus	1	Ioniq	2	XE	5
Tipo	9	Taurus	1	ix20	9	XF	25
Ulysse	3	Thunderbird	2	ix35	55	XJ	23
Uno	4	Torino	1	Kona	17	XK	36
<b>Fisker</b>	<b>1</b>	Tourneo	42	Matrix	1	<b>Jeep</b>	<b>437</b>
Karma	1	Transit	23	Santa Fe	28	Cherokee	48
<b>Ford</b>	<b>1 452</b>	V8	1	Sonata	2	CJ-5	1
B-MAX	26	<b>Glaspac</b>	<b>1</b>	Starex	1	CJ-7	22
Bronco	3	Roadster	1	Terracan	4	CJ-8	1
C-MAX	43	<b>GM</b>	<b>1</b>	Trajjet	1	Commander	4
Capri	2	Hummer	1	Tucson	57	Compass	49
Clenet Lincoln Mercury	1	<b>Honda</b>	<b>289</b>	Veloster	3	Grand Cherokee	191
Cortina	1	Accord	18	<b>Infiniti</b>	<b>19</b>	Patriot	6
Courier	1	Civic	48	FX30	2	Renegade	41
EcoSport	30	CR-V	71	FX37	1	Wagoneer	2
Edge	26	CR-Z	5	FX50	2	Wrangler	72
Escort	7	Element	1	G37	1	<b>Jensen</b>	<b>1</b>
Excursion	1	FR-V	2	M35h	1	Interceptor Mk. 2	1
Executive	1	HR-V	8	Q30	5	<b>Johanssen</b>	<b>1</b>
Expedition	1	Insight	8	Q50	1	Dune Buggy	1
Explorer	5	Integra	2	Q60	1	<b>Kaiser</b>	<b>13</b>
Fairlane	1	Jazz	112	QX70	5	CJ-3B	3
Fiesta	302	Logo	2	<b>Innocenti</b>	<b>1</b>	CJ-5	10
Focus	342	S2000	5	Mini Cooper	1	<b>Kia</b>	<b>283</b>
Fusion	11	Shuttle	1	<b>International Harvester</b>	<b>1</b>	Carens	5
Galaxy	24	Tourer	6	Scout	1	Carnival	4
GT	3	<b>Humber</b>	<b>1</b>	<b>Irmscher</b>	<b>1</b>	Cee'd	61
Ka	30	Super Snipe	1	7 Turbo	1	Niro	7
Ka+	12	<b>Hummer</b>	<b>6</b>	<b>Isuzu</b>	<b>1</b>	Optima	6
Kuga	302	H2	4	Trooper	1	Picanto	56
Lincoln Continental	3	H3	2	<b>Jaguar</b>	<b>199</b>	Rio	27
Lincoln LS	1	<b>Hyundai</b>	<b>396</b>	C-Type	1	Sorento	32
Lincoln Town Car	1	Accent	6	E-Pace	14	Soul	16
Maverick	13	Atos	7	E-Type	14	Sportage	59
Modell A	6	Coupé	6	F-Pace	30	Stinger	2
Modell T	2	Genesis	1	F-Type	13	Stonic	5
Mondeo	61	Getz	11	I-Pace	4	Venga	3
Mustang	73	Grand Santa Fe	3	MARK II	3		
Probe	1	Grandeur	1	Mark II	4		
Puma	4	H-1	1	Mark IV	3		

&gt;&gt;

>>

Marke, Modell	Anzahl	Marke, Modell	Anzahl	Marke, Modell	Anzahl	Marke, Modell	Anzahl
<b>Lada</b>	<b>10</b>	<b>Forts./ Lexus</b>		<b>Forts./ Mazda</b>		<b>Forts./ Mercedes</b>	
Granta	1	NX	17	Premacy	1	G-Klasse	17
Kalina	2	RX	50	RX-8	1	G-Klasse AMG	13
Niva	4	SC	1	Tribute	4	GL-Klasse	10
Urban	3	<b>Lincoln</b>	<b>4</b>	Xedos 9	2	GL-Klasse AMG	3
<b>Lamborghini</b>	<b>25</b>	Continental	1	<b>McLaren</b>	<b>7</b>	GLA-Klasse	<b>88</b>
Aventador	5	Navigator	1	12C	3	GLA-Klasse AMG	8
Diablo	1	Town Car	2	570S	1	GLB-Klasse	4
Gallardo	3	<b>London Taxi Company</b>	<b>1</b>	675LT	1	GLC-Klasse	123
Huracan	9	Fairway	1	720S	2	GLC-Klasse AMG	43
Urraco	1	<b>Lotus</b>	<b>9</b>	<b>Mercedes</b>	<b>2 567</b>	GLE-Klasse	56
Urus	6	Elise	4	130	1	GLE-Klasse AMG	17
<b>Lancia</b>	<b>43</b>	Europa	1	170 S	2	GLK-Klasse	76
Aurelia	2	Evora	2	190	13	GLS-Klasse	7
Beta	1	Exige	2	200	3	GLS-Klasse AMG	2
Dedra	1	<b>Marmon</b>	<b>1</b>	220	4	GT AMG	24
Delta	7	34B	1	230	14	M-Klasse	106
Flavia	1	<b>Maserati</b>	<b>61</b>	250	4	M-Klasse AMG	12
Fulvia	1	3200 GT	4	280	15	Maybach S-Klasse	5
Lybra	1	3500 GT	1	300	26	R-Klasse	12
Montecarlo	1	Ghibli	14	320	2	S-Klasse	98
Musa	3	GranCabrio	5	350	7	S-Klasse AMG	12
Prisma	1	GranSport	2	380	3	SL-Klasse	67
Thema	5	GranTurismo	8	420	3	SL-Klasse AMG	15
Thesis	2	Levante	13	450	10	SLC-Klasse	2
Voyager	4	Mistral	1	500	18	SLC-Klasse AMG	2
Y	3	Quattroporte	12	560	3	SLK-Klasse	84
Y10	1	Spyder	1	600	4	SLK-Klasse AMG	7
Ypsilon	9	<b>Maybach</b>	<b>1</b>	A-Klasse	276	SLR AMG	1
<b>Land Rover</b>	<b>522</b>	62	1	A-Klasse AMG	41	SLR McLaren	5
Defender	58	<b>Mazda</b>	<b>717</b>	B-Klasse	139	SLS AMG	12
Discovery	31	2	168	C-Klasse	385	Sprinter	8
Discovery Sport	58	3	157	C-Klasse AMG	53	V-Klasse	77
Freelander	30	323	7	CL-Klasse	11	Vaneo	2
Range Rover	65	5	37	CL-Klasse AMG	1	Viano	44
RR Evoque	128	6	73	CLA-Klasse	66	Vito	49
RR Sport	117	626	4	CLA-Klasse AMG	18	<b>MG</b>	<b>26</b>
RR Velar	29	CX-3	57	CLC-Klasse	3	MGA	2
Series I	1	CX-30	6	CLK-Klasse	32	MGB	6
Series II	2	CX-5	142	CLK-Klasse AMG	1	MGB GT	2
Series III	3	CX-7	20	CLS-Klasse	33	MGC GT	1
<b>Lexus</b>	<b>90</b>	CX-9	1	CLS-Klasse AMG	4	MGF	5
CT	9	Demio	1	Citan	7	Midget	3
GS	4	MPV	1	E-Klasse	233	Roadster	2
IS	6	MX-5	34	E-Klasse AMG	21	Special	1
LS	3	MX-6	1			TD	2

>>

&gt;&gt;

Tabelle 1.02, Seite 5/7

Marke, Modell	Anzahl	Marke, Modell	Anzahl	Marke, Modell	Anzahl	Marke, Modell	Anzahl
<b>MG</b>	<b>25</b>	<b>Forts./ Nissan</b>		<b>Forts./ Opel</b>		<b>Forts./ Peugeot</b>	
TF	1	350Z	6	Cascada	5	208	51
ZT	1	370Z	4	Combo	19	3008	23
<b>MINI</b>	<b>516</b>	Almera	6	Corsa	259	304	1
3-/5-Türer	323	Almera Tino	1	Crossland X	20	306	9
Cabrio	95	Bluebird	1	Diplomat	1	307	34
Clubman	40	Cube	2	Grandland X	15	308	83
Cooper	2	GT-R	7	GT	3	4007	7
Countryman	48	Juke	53	Insignia	110	4008	13
Coupé	3	Leaf	18	Kadett	15	407	4
Paceman	1	Micra	96	KARL	8	5008	18
Roadster	4	Murano	11	Kapitän	1	504	1
<b>Mitsubishi</b>	<b>385</b>	NV200	30	Manta	5	505	1
3000 GT	1	NV300	2	Meriva	69	508	14
ASX	89	Note	36	Mokka	135	607	3
Attrage	2	Pathfinder	4	Movano	2	807	13
Carisma	1	Patrol	4	Olympia Rekord	3	Boxer	1
Colt	79	Pixo	9	Omega	4	Expert	5
Eclipse	2	Primastar	2	Rekord	5	iOn	3
Eclipse Cross	10	Primera	2	Senator	1	Partner	6
Grandis	2	Pulsar	12	Signum	8	RCZ	3
i-MIEV	12	Qashqai	150	Speedster	2	Rifter	4
Lancer	12	Sunny	1	Tigra	5	Traveller	3
Lancer Evo	15	Terrano	1	Vectra	17	<b>Plymouth</b>	<b>6</b>
Outlander	65	Vanette	1	Vivaro	38	Barracuda	2
Pajero	19	X-Trail	55	Zafira	107	Belvedere	1
Pajero Pinin	3	<b>NSU</b>	<b>3</b>	<b>Pagani</b>	<b>2</b>	Fury	1
Space Star	72	Prinz 4	1	Huayra	1	Road Runner	1
Starion	1	Ro 80	2	Zonda Roadster	1	Satellite	1
<b>Morgan</b>	<b>10</b>	<b>Oakland</b>	<b>1</b>	<b>Panhard</b>	<b>1</b>	<b>Pontiac</b>	<b>12</b>
4/4	4	.	1	24 CT	1	Chieftain	1
Aero 8	1	<b>Oldsmobile</b>	<b>5</b>	<b>Panther</b>	<b>1</b>	Firebird	4
Plus 4	2	Cutlass	2	J72	1	LeMans	2
Plus 8	2	F-85	2	<b>Peugeot</b>	<b>500</b>	Star Chief	1
Roadster	1	Super 88	1	1007	2	Sunfire	1
<b>Morris</b>	<b>4</b>	<b>Opel</b>	<b>1 244</b>	106	4	Trans Am	3
1000	2	ADAM	40	107	27	<b>Porsche</b>	<b>743</b>
Eight	1	Agila	26	108	9	356	12
Oxford	1	Ampera	24	2008	43	550 Spyder	1
<b>Nissan</b>	<b>517</b>	Antara	24	204	1	718 Boxster	2
200SX	1	Astra	269	206	47	718 Cayman	4
300ZX	2	Calibra	4	207	67	911	320

&gt;&gt;

&gt;&gt;

Tabelle 1.02, Seite 6/7

Marke, Modell	Anzahl	Marke, Modell	Anzahl	Marke, Modell	Anzahl	Marke, Modell	Anzahl
<b>Forts./ Porsche</b>		<b>Rolls-Royce</b>	<b>58</b>	<b>Forts./ Seat</b>		<b>Subaru</b>	<b>470</b>
912	2	20 hp	1	Cordoba	1	BRZ	4
918 Spyder	3	20/25 hp	5	Exeo	7	Forester	69
924	4	25/30 hp	1	Ibiza	173	Impreza	92
928	13	Corniche	2	Leon	166	Justy	59
944	15	Corniche II	1	Mii	8	Legacy	90
968	6	Corniche III	1	Tarraco	7	Levorg	32
Boxster	34	Cullinan	1	Toledo	3	Libero	1
Carrera GT	1	Ghost	5	<b>Shelby</b>	<b>1</b>	Outback	29
Cayenne	169	Phantom	4	Daytona	1	SVX	2
Cayman	7	Phantom I	5	<b>Simplex</b>	<b>1</b>	Trezia	4
Macan	94	Phantom II	3	La France	1	Tribeca	6
Panamera	54	Phantom III	1	<b>Skoda</b>	<b>1 154</b>	XV	82
Taycan	2	Phantom IV	1	Citigo	14	<b>Sunbeam</b>	<b>1</b>
<b>Puch</b>	<b>9</b>	Phantom V	1	Fabia	248	Rapier	1
G-Klasse	9	Phantom VI	1	Felicia	1	<b>Suzuki</b>	<b>520</b>
<b>Puma</b>	<b>1</b>	Silver Cloud	9	Karoq	56	Alto	10
GTS	1	Silver Dawn	1	Kodiaq	72	Baleno	5
<b>Renault</b>	<b>1 065</b>	Silver Ghost	1	Octavia	527	Celerio	7
5	4	Silver Shadow	4	Rapid	47	Grand Vitara	32
Alpine A310	1	Silver Spur	2	Roomster	23	Ignis	41
Captur	70	Silver Wraith	2	Scala	2	Jimny	63
Champs	1	Silver Wraith II	1	Superb	93	Kizashi	5
Clio	250	Wraith	5	Yeti	71	Liana	4
Dauphine	1	<b>Rover</b>	<b>25</b>	<b>Smart</b>	<b>196</b>	SJ 410	2
Espace	59	10	1	cabrio	8	SJ 413	1
Kadjar	22	200	1	coupé	18	SX4	133
Kangoo	29	25	1	forfour	19	Samurai	3
Koleos	55	45	2	fortwo	144	Splash	7
Laguna	26	600	1	roadster	3	Swift	166
Master	2	75	2	roadster-coupé	1	Vitara	39
Modus	49	Mini	4	Smart	3	Wagon R+	2
Mégane	223	Mini 1.3	12	<b>SsangYong</b>	<b>87</b>	<b>Talbot</b>	<b>1</b>
R 1062	1	P5	1	Korando	20	105	1
Scénic	78	<b>Saab</b>	<b>60</b>	Kyron	2	<b>Tatra</b>	<b>1</b>
Talisman	11	9-3	47	Rexton	11	57	1
Trafic	18	9-5	5	Tivoli	44	<b>Tesla</b>	<b>101</b>
Twingo	82	900	7	XK	1	Model 3	35
Vivastella	1	Sonett III	1	XLV	9	Model S	46
Zoe	82	<b>Seat</b>	<b>662</b>	<b>Steyr-Puch</b>	<b>3</b>	Model X	19
<b>Riley</b>	<b>3</b>	Alhambra	186	500 D	2	Roadster	1
1 1/2 litre	1	Altea	19	Haflinger	1	<b>Toyota</b>	<b>1 517</b>
12/6	1	Arona	25	<b>Studebaker</b>	<b>2</b>	4-Runner	1
2 1/2 litre	1	Arosa	2	.	1	Auris	140
		Ateca	65	Lark	1	Avensis	41

&gt;&gt;

&gt;&gt;

Tabelle 1.02, Seite 7/7

Marke, Modell	Anzahl	Marke, Modell	Anzahl	Marke, Modell	Anzahl
<b>Forts./ Toyota</b>		<b>Forts./ Volvo</b>		<b>Forts./ VW</b>	
Aygo	133	850	6	Sharan	153
Carina	2	940	1	T-Cross	12
Celica	8	960	1	T-Roc	74
C-HR	36	C30	15	Tiguan	468
Corolla	113	C70	17	Touareg	91
Crown	1	Duett	4	Touran	242
GT86	7	P1800	3	Transporter	354
Hiace	4	S40	11	up!	111
iQ	23	S60	17	<b>VW-Porsche</b>	<b>2</b>
Land Cruiser	104	S70	4	914	2
LiteAce	1	S80	12	<b>Wiesmann</b>	<b>3</b>
MR2	6	S90	1	Roadster	3
Paseo	1	V40	78	<b>Willys</b>	<b>36</b>
Previa	5	V50	83	CJ2A	7
Prius	71	V60	77	CJ3A	11
Proace	31	V70	80	CJ3B	8
RAV4	249	V90	16	CJ5	2
Sienna	9	XC40	47	M38	2
Starlet	13	XC60	180	MB	6
Supra	2	XC70	20		
TownAce	1	XC90	75		
Urban Cruiser	23	<b>VW</b>	<b>4 583</b>		
Verso	43	181	1		
Yaris	449	Arteon	3		
<b>Trabant</b>	<b>2</b>	Beetle	53		
P 601	2	Bora	25		
<b>Triumph</b>	<b>15</b>	Buggy	1		
GT6	1	Caddy	88		
Spitfire	9	Corrado	4		
TR3	2	Crafter	1		
TR4	2	Eos	20		
TR6	1	Fox	18		
<b>TVR</b>	<b>1</b>	Golf	1 541		
Griffith	1	Iltis	2		
<b>Volvo</b>	<b>771</b>	Jetta	8		
121	4	K 70	2		
122	4	Karmann-Ghia	3		
145	1	Käfer	78		
240	8	LT	1		
245	1	Lupo	15		
440	1	Passat	399		
460	1	Phaeton	11		
544	2	Polo	776		
740	1	Scirocco	28		

**Erläuterungen zur Tabelle:**

Die Tabelle 11.02 (Zeitreihen) zeigt die häufigstzugelassenen Marken und Modelle mengensortiert auf.

## Personenwagenbestand nach Hubraumklasse und Altersklasse

Stichtag: 30.06.2020

Tabelle 1.03

	Total	Altersklasse (Jahre)			
		Bis 2.0	2.1 bis 5.0	5.1 bis 10.0	10.1+
<b>Anzahl Fahrzeuge</b>	<b>30 434</b>	<b>3 704</b>	<b>6 642</b>	<b>9 971</b>	<b>10 117</b>
<b>Hubraumklasse</b>					
Bis 999 ccm	1 694	374	530	459	331
Von 1 000 bis 1 399 ccm	5 315	317	1 080	2 244	1 674
Von 1 400 bis 1 799 ccm	5 354	537	942	1 856	2 019
Von 1 800 bis 1 999 ccm	8 809	1 490	2 254	2 835	2 230
Von 2 000 bis 2 499 ccm	2 470	172	529	750	1 019
Von 2 500 bis 2 999 ccm	3 482	463	817	1 063	1 139
3 000 ccm und mehr	2 907	181	341	682	1 703
Elektroantrieb	403	170	149	82	2
<b>Anteil in %</b>	<b>100.0</b>	<b>100.0</b>	<b>100.0</b>	<b>100.0</b>	<b>100.0</b>
<b>Hubraumklasse</b>					
Bis 999 ccm	5.6	10.1	8.0	4.6	3.3
Von 1 000 bis 1 399 ccm	17.5	8.6	16.3	22.5	16.5
Von 1 400 bis 1 799 ccm	17.6	14.5	14.2	18.6	20.0
Von 1 800 bis 1 999 ccm	28.9	40.2	33.9	28.4	22.0
Von 2 000 bis 2 499 ccm	8.1	4.6	8.0	7.5	10.1
Von 2 500 bis 2 999 ccm	11.4	12.5	12.3	10.7	11.3
3 000 ccm und mehr	9.6	4.9	5.1	6.8	16.8
Elektroantrieb	1.3	4.6	2.2	0.8	0.0



## Personenwagenbestand nach Leistungsklasse und Altersklasse

Stichtag: 30.06.2020

Tabelle 1.04

	Total	Altersklasse (Jahre)			
		Bis 2.0	2.1 bis 5.0	5.1 bis 10.0	10.1+
<b>Anzahl Fahrzeuge</b>	<b>30 434</b>	<b>3 704</b>	<b>6 642</b>	<b>9 971</b>	<b>10 117</b>
<b>Leistungsklasse</b>					
Bis 60 kW	2 343	109	301	695	1 238
Über 60 bis 80 kW	4 420	303	689	1 664	1 764
Über 80 bis 100 kW	4 309	523	1 005	1 309	1 472
Über 100 bis 120 kW	5 553	572	1 160	2 265	1 556
Über 120 bis 140 kW	4 327	797	1 321	1 365	844
Über 140 bis 200 kW	5 000	592	1 058	1 463	1 887
Über 200 kW	4 157	808	1 108	1 207	1 034
Keine Angabe	325	-	-	3	322
<b>Anteil in %</b>	<b>100.0</b>	<b>100.0</b>	<b>100.0</b>	<b>100.0</b>	<b>100.0</b>
<b>Leistungsklasse</b>					
Bis 60 kW	7.7	2.9	4.5	7.0	12.2
Über 60 bis 80 kW	14.5	8.2	10.4	16.7	17.4
Über 80 bis 100 kW	14.2	14.1	15.1	13.1	14.5
Über 100 bis 120 kW	18.2	15.4	17.5	22.7	15.4
Über 120 bis 140 kW	14.2	21.5	19.9	13.7	8.3
Über 140 bis 200 kW	16.4	16.0	15.9	14.7	18.7
Über 200 kW	13.7	21.8	16.7	12.1	10.2
Keine Angabe	1.1	-	-	0.0	3.2

## Personenwagenbestand nach Leergewichtsklasse, Gesamtgewichtsklasse, Antriebsart, Getriebeart, Karosserie und Altersklasse

Stichtag: 30.06.2020

Tabelle 1.05

	Total	Altersklasse (Jahre)			
		Bis 2.0	2.1 bis 5.0	5.1 bis 10.0	10.1+
<b>Total</b>	<b>30 434</b>	<b>3 704</b>	<b>6 642</b>	<b>9 971</b>	<b>10 117</b>
<b>Leergewichtsklasse</b>					
Bis 999 kg	1 351	48	161	327	815
1 000 bis 1 249 kg	5 090	388	891	1 739	2 072
1 250 bis 1 499 kg	7 009	588	1 232	2 486	2 703
1 500 bis 1 749 kg	8 242	1 037	1 914	2 770	2 521
1 750 bis 1 999 kg	4 939	864	1 295	1 594	1 186
2 000 bis 2 249 kg	2 199	398	701	634	466
2 250 bis 2 499 kg	1 017	234	286	284	213
2 500 kg und mehr	587	147	162	137	141
<b>Gesamtgewichtsklasse</b>					
Bis 1.0 t	155	-	1	-	154
Über 1.0 bis 1.5 t	3 019	169	372	882	1 596
Über 1.5 bis 2.0 t	12 132	1 161	2 352	3 999	4 620
Über 2.0 bis 2.5 t	10 835	1 623	2 730	3 740	2 742
Über 2.5 t	4 293	751	1 187	1 350	1 005
<b>Antriebsart</b>					
Vorderrad	13 631	1 229	2 508	4 833	5 061
Hinterrad	3 277	115	292	628	2 242
Allrad	13 526	2 360	3 842	4 510	2 814
<b>Getriebeart</b>					
Manuell	20 398	2 101	4 064	6 872	7 361
Automatisch	8 860	1 405	2 251	2 678	2 526
Übrige	1 134	198	327	421	188
Keine Angabe	42	-	-	-	42
<b>Karosserie</b>					
Stationswagen	11 605	2 198	3 394	4 041	1 972
Limousine	16 904	1 427	3 074	5 574	6 829
Offen mit Blache	43	3	-	-	40
Offen	182	-	-	-	182
Offen mit Verdeck/Hardtop	1 687	71	173	350	1 093
Kabine	3	-	1	1	1
Limousine gepanzert	10	5	-	5	-

## Personenwagenbestand nach Treibstoffart und Altersklasse

Stichtag: 30.06.2020

Tabelle 1.06

	Total	Altersklasse (Jahre)			
		Bis 2.0	2.1 bis 5.0	5.1 bis 10.0	10.1+
<b>Total</b>	<b>30 434</b>	<b>3 704</b>	<b>6 642</b>	<b>9 971</b>	<b>10 117</b>
<b>Treibstoffart</b>					
Benzin	19 116	2 023	3 502	5 704	7 887
Diesel	9 912	1 129	2 713	3 956	2 114
Elektrisch	403	170	149	82	2
Hybridelektrisch	906	371	257	201	77
Andere Hybrid	61	2	16	19	24
Andere Treibstoffe	36	9	5	9	13
<b>Anteil in %</b>	<b>100.0</b>	<b>100.0</b>	<b>100.0</b>	<b>100.0</b>	<b>100.0</b>
<b>Treibstoffart</b>					
Benzin	62.8	54.6	52.7	57.2	78.0
Diesel	32.6	30.5	40.8	39.7	20.9
Elektrisch	1.3	4.6	2.2	0.8	0.0
Hybridelektrisch	3.0	10.0	3.9	2.0	0.8
Andere Hybrid	0.2	0.1	0.2	0.2	0.2
Andere Treibstoffe	0.1	0.2	0.1	0.1	0.1

## Personenwagenbestand nach CO<sub>2</sub>-Emissionsklasse und Altersklasse

Stichtag: 30.06.2020

Tabelle 1.07

	Total	Altersklasse (Jahre)			
		Bis 2.0	2.1 bis 5.0	5.1 bis 10.0	10.1+
<b>Total</b>	<b>30 434</b>	<b>3 704</b>	<b>6 642</b>	<b>9 971</b>	<b>10 117</b>
<b>CO<sub>2</sub>-Emissionsklasse</b>					
0-50 g	506	214	195	95	2
51-100 g	1 094	168	488	420	18
101-150 g	11 024	1 563	3 569	4 253	1 639
151-200 g	9 663	1 307	1 857	3 326	3 173
201-250 g	2 989	295	248	656	1 790
251-300 g	1 177	92	95	161	829
301+ g	583	39	36	81	427
Keine Angabe	3 398	26	154	979	2 239

### Erläuterung zur Tabelle:

Elektrisch betriebene Personenwagen sind in der CO<sub>2</sub>-Emissionsklasse 0-50 g enthalten.

## 1.2 Personentransportfahrzeuge

## Personenverkehrfahrzeugbestand nach Karosserie, Anzahl Sitzplätze und Altersklasse

Stichtag: 30.06.2020

Tabelle 2.01

	Total	Altersklasse (Jahre)			
		Bis 2.0	2.1 bis 5.0	5.1 bis 10.0	10.1+
<b>Total</b>	<b>448</b>	<b>64</b>	<b>82</b>	<b>155</b>	<b>147</b>
<b>Karosserie, Anzahl Sitzplätze</b>					
Car	9	-	3	5	1
Von 13 bis 33	5	-	-	4	1
Von 45 bis 52	2	-	2	-	-
53 oder mehr	2	-	1	1	-
Limousine	10	1	2	3	4
Bis 12	4	1	1	-	2
Von 13 bis 33	6	-	1	3	2
Wohnwagen	357	56	61	112	128
Bis 12	357	56	61	112	128
Bus	53	7	11	28	7
Von 13 bis 33	3	-	2	1	-
53 oder mehr	50	7	9	27	7
Übrige	19	-	5	7	7
Bis 12	17	-	5	5	7
Von 13 bis 33	2	-	-	2	-

## Personentransportfahrzeugbestand nach Karosserie, Marke und Altersklasse

Stichtag: 30.06.2020

Tabelle 2.02

	Total	Altersklasse (Jahre)			
		Bis 2.0	2.1 bis 5.0	5.1 bis 10.0	10.1+
<b>Total</b>	<b>448</b>	<b>64</b>	<b>82</b>	<b>155</b>	<b>147</b>
<b>Karosserie, Marke</b>					
Car	9	-	3	5	1
Mercedes	3	-	-	3	-
Setra	3	-	3	-	-
Übrige	3	-	-	2	1
Limousine	10	1	2	3	4
Ford	4	1	1	2	-
Mercedes	3	-	-	1	2
Übrige	3	-	1	-	2
Wohnwagen	357	56	61	112	128
Bürostner	3	1	-	1	1
Carthago	3	2	1	-	-
Citroen	11	4	3	3	1
Fiat	168	21	37	55	55
Ford	17	1	2	5	9
Hymer	9	5	-	3	1
Iveco	11	3	1	4	3
MAN	3	-	-	3	-
Mercedes	33	4	7	6	16
Opel	3	1	-	1	1
Peugeot	4	-	-	-	4
Renault	6	-	1	-	5
VW	60	12	7	24	17
Übrige	26	2	2	7	15
Bus	53	7	11	28	7
MAN	5	-	-	5	-
Mercedes	39	5	11	18	5
Setra	5	-	-	4	1
Volvo	3	2	-	-	1
Übrige	1	-	-	1	-
Übrige	19	-	5	7	7
Mercedes	10	-	3	3	4
VW	4	-	1	3	-
Übrige	5	-	1	1	3

### Erläuterung zur Tabelle:

Marken mit weniger als drei Fahrzeugen werden unter Übrige zusammengefasst.





## 1.3 Sachtransportfahrzeuge

## Sachtransportfahrzeugbestand nach Fahrzeugart, Anzahl Achsen und Altersklasse

Stichtag: 30.06.2020

Tabelle 3.01

	Total	Altersklasse (Jahre)			
		Bis 2.0	2.1 bis 5.0	5.1 bis 10.0	10.1+
<b>Total</b>	<b>3 555</b>	<b>471</b>	<b>850</b>	<b>1 170</b>	<b>1 064</b>
<b>Fahrzeugart, Anzahl Achsen</b>					
Lieferwagen	2 986	403	665	1 006	912
2	2 985	403	665	1 006	911
3	1	-	-	-	1
Lastwagen	315	32	63	93	127
2	127	9	21	37	60
3	67	13	15	20	19
4	87	3	15	25	44
5	34	7	12	11	4
Sattelschlepper	254	36	122	71	25
2	245	36	120	69	20
3	8	-	2	1	5
4	1	-	-	1	-

## Sachtransportfahrzeugbestand nach Fahrzeugart, Gesamtgewichtsklasse und Nutzlastklasse

Stichtag: 30.06.2020

Tabelle 3.02

	Total	Nutzlastklasse							
		Bis 999 kg	1 000 bis 1 499 kg	1 500 bis 2 999 kg	3 000 bis 4 999 kg	5 000 bis 6 999 kg	7 000 bis 9 999 kg	10 000 bis 14 999 kg	15 000 kg und mehr
<b>Total</b>	<b>3 555</b>	<b>1 890</b>	<b>1 051</b>	<b>75</b>	<b>27</b>	<b>26</b>	<b>226</b>	<b>139</b>	<b>121</b>
<b>Fahrzeugart, Gesamtgewichtsklasse</b>									
Lieferwagen	2 986	1 890	1 044	52	-	-	-	-	-
Bis 3.5 t	2 986	1 890	1 044	52	-	-	-	-	-
Lastwagen	315	-	2	23	27	26	68	57	112
Über 3.5 bis 7.5 t	31	-	2	22	7	-	-	-	-
Über 7.5 bis 12 t	13	-	-	1	8	4	-	-	-
Über 12 bis 18 t	75	-	-	-	11	20	43	1	-
Über 18 bis 26 t	73	-	-	-	-	1	22	41	9
Über 26 bis 32 t	89	-	-	-	1	1	3	15	69
Über 32 bis 40 t	34	-	-	-	-	-	-	-	34
Sattelschlepper	254	-	5	-	-	-	158	82	9
Bis 3.5 t	5	-	5	-	-	-	-	-	-
Über 12 bis 18 t	240	-	-	-	-	-	158	82	-
Über 18 bis 26 t	8	-	-	-	-	-	-	-	8
Über 26 bis 32 t	1	-	-	-	-	-	-	-	1

## Sachtransportfahrzeugbestand nach Fahrzeugart, Marke und Altersklasse

Stichtag: 30.06.2020

Tabelle 3.03

	Total	Altersklasse (Jahre)			
		Bis 2.0	2.1 bis 5.0	5.1 bis 10.0	10.1+
<b>Total</b>	<b>3 555</b>	<b>471</b>	<b>850</b>	<b>1 170</b>	<b>1 064</b>
<b>Fahrzeugart, Marke</b>					
Lieferwagen	2 986	403	665	1 006	912
Chevrolet	14	1	2	1	10
Citroen	111	11	15	48	37
Dacia	33	7	7	11	8
Dodge	33	4	7	11	11
Fiat	177	36	40	47	54
Ford	294	67	83	84	60
Isuzu	47	6	11	23	7
Iveco	90	9	18	22	41
Land Rover	76	-	18	45	13
Mazda	16	-	-	1	15
Mercedes	275	39	59	92	85
Mitsubishi	28	2	5	11	10
Nissan	173	27	52	64	30
Opel	249	29	72	87	61
Peugeot	84	19	14	27	24
Renault	256	36	61	103	56
Skoda	10	-	-	8	2
Steyr-Puch	41	-	-	-	41
Toyota	287	39	65	67	116
VW	618	59	130	241	188
Übrige	74	12	6	13	43
Lastwagen	315	32	63	93	127
MAN	29	-	5	8	16
Mercedes	90	8	18	18	46
Renault	37	10	8	12	7
Scania	56	5	10	14	27
Volvo	73	8	15	30	20
Übrige	30	1	7	11	11
Sattelschlepper	254	36	122	71	25
DAF	49	11	23	12	3
MAN	23	3	18	-	2
Mercedes	43	4	20	16	3
Renault	45	5	18	18	4
Scania	42	10	18	7	7
Volvo	48	3	25	17	3
Übrige	4	-	-	1	3

### Erläuterung zur Tabelle:

Marken mit weniger als zehn Fahrzeugen werden unter Übrige zusammengefasst.

## 1.4 Landwirtschaftsfahrzeuge

## Landwirtschaftsfahrzeugbestand nach Fahrzeugart, Marke und Altersklasse

Stichtag: 30.06.2020

Tabelle 4.01

	Total	Altersklasse (Jahre)			
		Bis 2.0	2.1 bis 5.0	5.1 bis 10.0	10.1+
<b>Total</b>	<b>1 025</b>	<b>24</b>	<b>55</b>	<b>63</b>	<b>883</b>
<b>Fahrzeugart, Marke</b>					
Landw. Traktor	793	16	41	53	683
Aebi	10	1	3	3	3
Bucher	8	-	-	-	8
Bührer	27	-	-	-	27
Carraro	10	-	1	2	7
Case	14	-	-	-	14
Claas	23	2	3	6	12
Deutz	99	-	-	-	99
Deutz-Fahr	64	5	5	4	50
Fendt	189	4	8	13	164
Ford	8	-	-	-	8
Hatz	11	-	-	-	11
Holder	6	-	-	1	5
Hürlimann	30	-	-	-	30
International	11	-	-	-	11
John Deere	38	1	6	3	28
Kramer	5	-	1	-	4
Lanz	14	-	-	-	14
Lindner	7	-	1	3	3
Massey-Ferguson	35	-	3	4	28
Meili	5	-	-	-	5
New Holland	9	-	2	1	6
Opel	6	-	-	-	6
Porsche	14	-	-	-	14
Reform	18	1	2	6	9
Renault	27	-	-	-	27
Schiltrac	5	-	-	-	5
Steyr	37	-	-	3	34
Übrige	63	2	6	4	51
Landw. Arbeitskarren	36	5	10	5	16
Landw. Motorkarren	147	2	2	3	140
Landw. Motoreinachser	49	1	2	2	44

## Erläuterung zur Tabelle:

Für landw. Traktoren werden die Marken mit weniger als fünf Fahrzeugen unter Übrige zusammengefasst.

## Landwirtschaftsfahrzeugbestand nach Fahrzeugart, Marke und Gesamtgewichtsklasse

Stichtag: 30.06.2020

Tabelle 4.02

	Total	Gesamtgewichtsklasse				
		Bis 1.5 t	Über 1.5 bis 2.5 t	Über 2.5 bis 5 t	Über 5 bis 10 t	Über 10 t
<b>Total</b>	<b>1 025</b>	<b>175</b>	<b>269</b>	<b>318</b>	<b>230</b>	<b>33</b>
<b>Fahrzeugart, Marke</b>						
Landw. Traktor	793	100	223	244	201	25
Aebi	10	-	1	9	-	-
Bucher	8	7	1	-	-	-
Bührer	27	14	12	1	-	-
Carraro	10	5	2	3	-	-
Case	14	-	-	11	3	-
Claas	23	-	-	-	23	-
Deutz	99	11	48	37	3	-
Deutz-Fahr	64	-	2	39	23	-
Fendt	189	13	56	49	58	13
Ford	8	-	5	3	-	-
Hatz	11	11	-	-	-	-
Holder	6	1	4	1	-	-
Hürlimann	30	2	13	10	5	-
International	11	-	6	4	1	-
John Deere	38	-	-	13	22	3
Kramer	5	1	3	-	1	-
Lanz	14	2	9	3	-	-
Lindner	7	-	-	-	7	-
Massey-Ferguson	35	2	13	7	12	1
Meili	5	3	2	-	-	-
New Holland	9	-	-	3	6	-
Opel	6	3	3	-	-	-
Porsche	14	6	8	-	-	-
Reform	18	-	2	9	7	-
Renault	27	1	1	10	15	-
Schiltrac	5	-	-	-	5	-
Steyr	37	2	13	16	5	1
Übrige	63	16	19	16	5	7
Landw. Arbeitskarren	36	1	9	18	5	3
Landw. Motorkarren	147	27	35	56	24	5
Landw. Motoreinachser	49	47	2	-	-	-

## Erläuterung zur Tabelle:

Für landw. Traktoren werden die Marken mit weniger als fünf Fahrzeugen unter Übrige zusammengefasst.





## 1.5 Industriefahrzeuge

## Industriefahrzeugbestand nach Fahrzeugart, Marke und Altersklasse

Stichtag: 30.06.2020

Tabelle 5.01

	Total	Altersklasse (Jahre)			
		Bis 2.0	2.1 bis 5.0	5.1 bis 10.0	10.1+
<b>Total</b>	<b>753</b>	<b>63</b>	<b>110</b>	<b>176</b>	<b>404</b>
<b>Fahrzeugart, Marke</b>					
Traktor	130	12	26	25	67
Deutz	11	-	-	1	10
Fendt	22	-	5	5	12
Holder	21	5	4	5	7
Übrige	76	7	17	14	38
Arbeitsmaschine	133	10	16	32	75
Liebherr	11	4	-	4	3
Mercedes	43	-	2	9	32
Nissan	12	1	4	6	1
Übrige	67	5	10	13	39
Arbeitskarren	316	24	51	81	160
Bomag	43	2	9	11	21
Caterpillar	25	3	3	4	15
Jungheinrich	15	4	6	1	4
Kärcher	11	3	4	1	3
Liebherr	17	2	4	5	6
Linde	10	-	-	4	6
Still	15	-	4	7	4
Toyota	10	-	2	-	8
Übrige	170	10	19	48	93
Motorkarren	170	17	17	37	99
Iseki	11	2	1	-	8
MBA	10	-	1	4	5
Raco	15	3	-	2	10
Terex	11	-	1	7	3
Thwaites	12	-	1	6	5
Übrige	111	12	13	18	68
Motoreinachser	4	-	-	1	3
Übrige	4	-	-	1	3

### Erläuterung zur Tabelle:

Marken mit weniger als zehn Fahrzeugen werden unter Übrige zusammengefasst.

## Industriefahrzeugbestand nach Fahrzeugart, Gesamtgewichtsklasse und Altersklasse

Stichtag: 30.06.2020

Tabelle 5.02

	Total	Altersklasse (Jahre)			
		Bis 2.0	2.1 bis 5.0	5.1 bis 10.0	10.1+
<b>Total</b>	<b>753</b>	<b>63</b>	<b>110</b>	<b>176</b>	<b>404</b>
<b>Fahrzeugart, Gesamtgewichtsklasse</b>					
Traktor	130	12	26	25	67
Bis 1.5 t	12	5	3	1	3
Über 1.5 bis 2.5 t	30	1	2	4	23
Über 2.5 bis 5 t	42	5	8	8	21
Über 5 bis 10 t	32	1	9	8	14
Über 10 t	14	-	4	4	6
Arbeitsmaschine	133	10	16	32	75
Über 1.5 bis 2.5 t	2	-	-	-	2
Über 2.5 bis 5 t	38	2	7	9	20
Über 5 bis 10 t	15	-	2	6	7
Über 10 t	78	8	7	17	46
Arbeitskarren	316	24	51	81	160
Bis 1.5 t	39	4	7	14	14
Über 1.5 bis 2.5 t	19	1	2	3	13
Über 2.5 bis 5 t	120	7	15	28	70
Über 5 bis 10 t	72	5	12	15	40
Über 10 t	66	7	15	21	23
Motorkarren	170	17	17	37	99
Bis 1.5 t	22	1	2	-	19
Über 1.5 bis 2.5 t	30	4	2	5	19
Über 2.5 bis 5 t	30	2	5	2	21
Über 5 bis 10 t	62	3	6	20	33
Über 10 t	26	7	2	10	7
Motoreinachser	4	-	-	1	3
Bis 1.5 t	3	-	-	1	2
Über 1.5 bis 2.5 t	1	-	-	-	1



## 1.6 Motorräder

**Motorraderbestand nach Fahrzeugart, Karosserie, Marke und Altersklasse**

Stichtag: 30.06.2020

Tabelle 6.01

	Total	Altersklasse (Jahre)			
		Bis 2.0	2.1 bis 5.0	5.1 bis 10.0	10.1+
<b>Total</b>	<b>4 782</b>	<b>438</b>	<b>762</b>	<b>1 124</b>	<b>2 458</b>
<b>Fahrzeugart, Karosserie, Marke</b>					
Motorrad	4 408	390	693	1 028	2 297
Roller	1 552	123	263	448	718
Aprilia	75	1	4	22	48
Daelim	16	-	4	8	4
Gilera	35	-	2	8	25
Honda	156	11	23	42	80
Kymco	31	-	2	6	23
MBK	16	-	-	1	15
Peugeot	25	-	2	7	16
Piaggio	803	78	169	254	302
Suzuki	105	14	17	4	70
SYM	14	1	1	2	10
Tell	23	-	7	16	-
Yamaha	193	11	18	61	103
ubrige	60	7	14	17	22
Standard	2 856	267	430	580	1 579
Aprilia	55	-	20	18	17
Beta	40	-	18	19	3
BMW	320	37	59	66	158
Buell	16	-	-	-	16
Derbi	11	-	4	1	6
Ducati	141	17	26	42	56
Fantic Motor	11	3	5	2	1
Harley-Davidson	574	37	89	159	289
Honda	277	18	31	29	199
Husqvarna	22	3	13	2	4
Indian	11	3	4	2	2
Kawasaki	152	17	22	28	85
KTM	136	7	28	34	67
Moto Guzzi	57	1	13	4	39
MV Agusta	12	-	3	4	5
Norton	15	1	-	-	14
Piaggio	149	2	2	14	131
Puch	17	-	-	-	17
Rieju	25	21	3	1	-
Skyteam	22	9	4	9	-
Suzuki	191	14	14	30	133
Triumph	138	21	25	39	53
Yamaha	308	47	36	51	174
ubrige	156	9	11	26	110
Kleinmotorrad	142	14	17	16	95
Motorrad-Dreirad	8	-	-	-	8
Motorrad-Seitenwagen	16	-	-	-	16
Kleinmotorrad-Dreirad	42	12	12	16	2
Kleinmotorfahrzeug	122	17	28	52	25
Dreiradriges Motorfahrzeug	42	4	12	11	15
Motorschlitten	2	1	-	1	-

**Erluterung zur Tabelle:**

Fur die Fahrzeugart Motorrad werden die Marken mit weniger als zehn Fahrzeugen unter ubrige zusammengefasst.

## Motorräderbestand nach Fahrzeugart, Karosserie, Marke und Leistungsklasse

Stichtag: 30.06.2020

Tabelle 6.02

	Total	Leistungsklasse									Keine Angabe
		Bis 4 kW	Über 4 bis 8 kW	Über 8 bis 11 kW	Über 11 bis 25 kW	Über 25 bis 40 kW	Über 40 bis 60 kW	Über 60 bis 80 kW	Über 80 bis 100 kW	Über 100 kW	
<b>Total</b>	<b>4 782</b>	<b>669</b>	<b>944</b>	<b>339</b>	<b>628</b>	<b>446</b>	<b>700</b>	<b>450</b>	<b>295</b>	<b>255</b>	<b>56</b>
<b>Fahrzeugart, Karosserie, Marke</b>											
Motorrad	4 408	492	915	335	508	436	693	444	289	250	46
Roller	1 552	334	682	232	259	24	18	-	-	-	3
Aprilia	75	19	37	6	11	2	-	-	-	-	-
Daelim	16	2	9	4	1	-	-	-	-	-	-
Gilera	35	10	7	7	7	2	2	-	-	-	-
Honda	156	25	44	56	24	7	-	-	-	-	-
Kymco	31	13	11	5	2	-	-	-	-	-	-
MBK	16	3	10	3	-	-	-	-	-	-	-
Peugeot	25	15	7	2	1	-	-	-	-	-	-
Piaggio	803	158	397	100	142	4	-	-	-	-	2
Suzuki	105	4	51	9	26	2	12	-	-	-	1
SYM	14	1	7	3	3	-	-	-	-	-	-
Tell	23	-	11	6	6	-	-	-	-	-	-
Yamaha	193	67	63	25	31	7	-	-	-	-	-
Übrige	60	17	28	6	5	-	4	-	-	-	-
Standard	2 856	158	233	103	249	412	675	444	289	250	43
Aprilia	55	7	26	-	1	5	-	3	9	4	-
Beta	40	35	5	-	-	-	-	-	-	-	-
BMW	320	-	-	4	11	33	29	89	110	43	1
Buell	16	-	-	-	1	-	-	14	-	1	-
Derbi	11	7	4	-	-	-	-	-	-	-	-
Ducati	141	-	-	-	12	17	26	14	10	61	1
Fantic Motor	11	8	3	-	-	-	-	-	-	-	-
Harley-Davidson	574	-	-	-	12	83	321	129	18	-	11
Honda	277	2	20	26	37	58	55	40	25	13	1
Husqvarna	22	-	3	5	6	5	3	-	-	-	-
Indian	11	-	-	-	1	-	4	5	-	-	1
Kawasaki	152	-	1	1	24	30	32	12	31	21	-
KTM	136	-	-	8	47	24	16	6	11	23	1
Moto Guzzi	57	1	-	-	6	14	24	11	-	-	1
MV Agusta	12	-	1	-	-	-	1	-	3	7	-
Norton	15	-	-	-	2	9	3	-	-	-	1
Piaggio	149	34	94	6	12	-	-	-	-	-	3
Puch	17	4	1	4	4	-	-	-	-	-	4
Rieju	25	25	-	-	-	-	-	-	-	-	-
Skyteam	22	-	22	-	-	-	-	-	-	-	-
Suzuki	191	6	8	12	18	28	33	47	12	26	1
Triumph	138	-	-	-	2	14	49	33	23	12	5
Yamaha	308	11	18	18	18	83	52	35	35	37	1
Übrige	156	18	27	19	35	9	27	6	2	2	11
Kleinmotorrad	142	136	-	-	-	-	-	-	-	-	6
Motorrad-Dreirad	8	-	6	-	1	-	1	-	-	-	-
Motorrad-Seitenwagen	16	-	-	1	6	4	4	-	-	-	1
Kleinmotorrad-Dreirad	42	41	-	-	-	-	-	-	-	-	1
Kleinmotorfahrzeug	122	-	3	3	111	3	1	1	-	-	-
Dreirädriges Motorfahrzeug	42	-	20	-	2	3	1	4	5	5	2
Motorschlitten	2	-	-	-	-	-	-	1	1	-	-

### Erläuterung zur Tabelle:

Für die Fahrzeugart Motorrad werden die Marken mit weniger als zehn Fahrzeugen unter Übrige zusammengefasst.

## Motorräderbestand nach Fahrzeugart, Karosserie, Marke und Hubraumklasse

Stichtag: 30.06.2020

Tabelle 6.03

	Total	Hubraumklasse							Elektroantrieb
		Bis 50 ccm	Über 50 bis 125 ccm	Über 125 bis 250 ccm	Über 250 bis 500 ccm	Über 500 bis 750 ccm	Über 750 bis 1 000 ccm	Über 1 000 ccm	
<b>Total</b>	<b>4 782</b>	<b>616</b>	<b>1 141</b>	<b>213</b>	<b>380</b>	<b>627</b>	<b>537</b>	<b>1 145</b>	<b>123</b>
<b>Fahrzeugart, Karosserie, Marke</b>									
Motorrad	4 408	509	1 141	186	337	591	513	1 117	14
Roller	1 552	336	877	106	196	26	2	-	9
Aprilia	75	32	30	4	9	-	-	-	-
Daelim	16	2	13	1	-	-	-	-	-
Gilera	35	16	8	5	4	-	2	-	-
Honda	156	25	100	2	26	3	-	-	-
Kymco	31	15	12	4	-	-	-	-	-
MBK	16	7	9	-	-	-	-	-	-
Peugeot	25	18	6	1	-	-	-	-	-
Piaggio	803	133	495	53	118	-	-	-	4
Suzuki	105	4	60	9	17	15	-	-	-
SYM	14	1	10	1	2	-	-	-	-
Tell	23	-	17	6	-	-	-	-	-
Yamaha	193	70	85	17	17	4	-	-	-
Übrige	60	13	32	3	3	4	-	-	5
Standard	2 856	173	264	80	141	565	511	1 117	5
Aprilia	55	33	-	-	-	8	10	4	-
Beta	40	35	2	1	2	-	-	-	-
BMW	320	-	-	5	5	23	83	202	2
Buell	16	-	-	-	-	-	2	14	-
Derbi	11	11	-	-	-	-	-	-	-
Ducati	141	-	-	1	-	23	52	65	-
Fantic Motor	11	10	-	1	-	-	-	-	-
Harley-Davidson	574	-	-	-	-	9	35	530	-
Honda	277	2	47	14	25	96	48	45	-
Husqvarna	22	-	1	1	8	12	-	-	-
Indian	11	-	-	-	-	1	2	8	-
Kawasaki	152	-	2	5	9	58	47	31	-
KTM	136	1	1	1	26	66	15	25	1
Moto Guzzi	57	-	1	1	3	10	23	19	-
MV Agusta	12	-	1	-	-	2	7	2	-
Norton	15	-	-	-	1	4	10	-	-
Piaggio	149	8	115	18	8	-	-	-	-
Puch	17	1	4	12	-	-	-	-	-
Rieju	25	25	-	-	-	-	-	-	-
Skyteam	22	-	22	-	-	-	-	-	-
Suzuki	191	6	22	-	3	87	37	36	-
Triumph	138	-	-	-	3	23	59	53	-
Yamaha	308	22	26	4	10	121	73	52	-
Übrige	156	19	20	16	38	22	8	31	2
Kleinmotorrad	142	104	-	-	-	-	-	-	38
Motorrad-Dreirad	8	-	-	6	-	2	-	-	-
Motorrad-Seitenwagen	16	-	-	1	2	7	1	5	-
Kleinmotorrad-Dreirad	42	2	-	-	-	-	-	-	40
Kleinmotorfahrzeug	122	-	-	3	36	26	22	4	31
Dreirädriges Motorfahrzeug	42	1	-	17	5	1	1	17	-
Motorschlitten	2	-	-	-	-	-	-	2	-

### Erläuterung zur Tabelle:

Für die Fahrzeugart Motorrad werden die Marken mit weniger als zehn Fahrzeugen unter Übrige zusammengefasst.



## 1.7 Anhänger

## Anhängerbestand nach Gesamtgewichtsklasse, Nutzlastklasse, Anzahl Achsen und Fahrzeugart

Stichtag: 30.06.2020

Tabelle 7.01

	Total	Fahrzeugart							
		Wohnanhänger	Sportgeräteanhänger	Sachentransportanhänger	Sattel-Sachentransportanhänger	Landw. Anhänger	Landw. Arbeitsanhänger	Arbeitsanhänger	Übrige Anhänger
<b>Total</b>	<b>4 144</b>	<b>200</b>	<b>66</b>	<b>3 063</b>	<b>341</b>	<b>73</b>	<b>62</b>	<b>278</b>	<b>61</b>
<b>Gesamtgewichtsklasse</b>									
Bis 0.75 t	812	28	16	671	-	-	-	63	34
Über 0.75 bis 3.5 t	2 731	172	50	2 263	-	2	41	179	24
Über 3.5 bis 8.0 t	76	-	-	18	7	10	19	20	2
Über 8.0 bis 10 t	11	-	-	3	-	6	-	2	-
Über 10 bis 12 t	22	-	-	9	-	9	1	3	-
Über 12 bis 18 t	118	-	-	74	9	32	-	3	-
Über 18 t	374	-	-	25	325	14	1	8	1
<b>Nutzlastklasse</b>									
Bis 749 kg	1 198	189	25	929	-	-	1	6	48
750 bis 999 kg	623	1	2	619	-	-	-	-	1
1 000 bis 1 499 kg	574	-	20	554	-	-	-	-	-
1 500 bis 2 999 kg	861	-	19	833	2	-	-	1	6
3 000 bis 4 999 kg	29	-	-	15	5	9	-	-	-
5 000 bis 6 999 kg	12	-	-	6	-	6	-	-	-
7 000 bis 9 999 kg	44	-	-	19	2	22	1	-	-
10 000 bis 14 999 kg	115	-	-	68	21	25	1	-	-
15 000 kg und mehr	339	-	-	20	311	8	-	-	-
Keine Angabe	349	10	-	-	-	3	59	271	6
<b>Anzahl Achsen</b>									
1	2 530	178	39	1 943	18	13	44	246	49
2	1 307	22	27	1 093	49	55	18	32	11
3	304	-	-	27	271	5	-	-	1
4	1	-	-	-	1	-	-	-	-
5	2	-	-	-	2	-	-	-	-

## 2 Fahrzeugbestand - Zeitreihen

## Fahrzeugbestand nach Fahrzeuggruppe und -art, Vierjahresvergleich

Stichtag: 30.06.

Tabelle 10.01

	Anzahl Fahrzeuge				Veränderung zum Vorjahr in %		
	Jahr				2020	2019	2018
	2020	2019	2018	2017	2020	2019	2018
<b>Total</b>	<b>45 141</b>	<b>44 789</b>	<b>44 290</b>	<b>43 717</b>	<b>0.8%</b>	<b>1.1%</b>	<b>1.3%</b>
Motorfahrzeuge	40 997	40 649	40 228	39 735	0.9%	1.0%	1.2%
Anhänger	4 144	4 140	4 062	3 982	0.1%	1.9%	2.0%
<b>Fahrzeuggruppe und -art</b>							
Personenwagen	30 434	30 248	29 949	29 676	0.6%	1.0%	0.9%
Personentransportfahrzeuge	448	464	440	427	-3.4%	5.5%	3.0%
Leichter Motorwagen	324	317	301	284	2.2%	5.3%	6.0%
Schwerer Motorwagen	49	45	40	43	8.9%	12.5%	-7.0%
Gesellschaftswagen	45	72	71	67	-37.5%	1.4%	6.0%
Kleinbus	11	12	11	16	-8.3%	9.1%	-31.3%
Gelenkbus	19	18	17	17	5.6%	5.9%	0.0%
Sachentransportfahrzeuge	3 555	3 525	3 434	3 342	0.9%	2.6%	2.8%
Lieferwagen	2 986	2 946	2 839	2 746	1.4%	3.8%	3.4%
Lastwagen	315	311	315	325	1.3%	-1.3%	-3.1%
Sattelschlepper	254	268	280	271	-5.2%	-4.3%	3.3%
Landwirtschaftsfahrzeuge	1 025	1 030	1 041	1 041	-0.5%	-1.1%	0.0%
Landw. Traktor	793	798	811	810	-0.6%	-1.6%	0.1%
Landw. Arbeitskarren	36	36	35	33	0.0%	2.9%	6.1%
Landw. Motorkarren	147	143	144	148	2.8%	-0.7%	-2.7%
Landw. Motoreinachser	49	53	51	50	-7.5%	3.9%	2.0%
Industriefahrzeuge	753	723	711	688	4.1%	1.7%	3.3%
Traktor	130	118	106	93	10.2%	11.3%	14.0%
Arbeitsmaschine	133	127	130	129	4.7%	-2.3%	0.8%
Arbeitskarren	316	315	314	305	0.3%	0.3%	3.0%
Motorkarren	170	161	159	160	5.6%	1.3%	-0.6%
Motoreinachser	4	2	2	1	100.0%	0.0%	100.0%
Motorräder	4 782	4 659	4 653	4 561	2.6%	0.1%	2.0%
Motorrad	4 408	4 295	4 278	4 186	2.6%	0.4%	2.2%
Kleinmotorrad	142	142	159	166	0.0%	-10.7%	-4.2%
Motorrad-Dreirad	8	7	7	8	14.3%	0.0%	-12.5%
Motorrad-Seitenwagen	16	19	23	24	-15.8%	-17.4%	-4.2%
Kleinmotorrad-Dreirad	42	42	39	33	0.0%	7.7%	18.2%
Kleinmotorfahrzeug	122	111	106	110	9.9%	4.7%	-3.6%
Dreirädriges Motorfahrzeug	42	42	40	33	0.0%	5.0%	21.2%
Motorschlitten	2	1	1	1	100.0%	0.0%	0.0%
Anhänger	4 144	4 140	4 062	3 982	0.1%	1.9%	2.0%
Wohnanhänger	200	186	188	182	7.5%	-1.1%	3.3%
Sportgeräteanhänger	66	82	79	82	-19.5%	3.8%	-3.7%
Sachentransportanhänger	3 063	3 020	2 947	2 874	1.4%	2.5%	2.5%
Sattel-Sachentransportanhänger	341	362	363	367	-5.8%	-0.3%	-1.1%
Landw. Anhänger	73	72	63	59	1.4%	14.3%	6.8%
Landw. Arbeitsanhänger	62	63	58	55	-1.6%	8.6%	5.5%
Arbeitsanhänger	278	285	300	302	-2.5%	-5.0%	-0.7%
Übrige Anhänger	61	70	64	61	-12.9%	9.4%	4.9%

## Fahrzeugbestand nach Fahrzeuggruppe seit 1970

Stichtag: 30.06.

Tabelle 10.02

Jahr	Total	Fahrzeuggruppe						Anhänger	
		Motorfahrzeuge						Motorräder	Total
		Total	Personen- wagen	Personen- transport- fahrzeuge	Sachen- transport- fahrzeuge	Landwirt- schafts- fahrzeuge	Industrie- fahrzeuge		
1970	8 731	8 208	6 210	221	776	660	10	331	523
1980	16 302	15 269	12 569	105	1 196	751	10	638	1 033
1990	23 179	21 233	16 891	111	2 010	891	9	1 321	1 946
2000	31 340	28 447	21 784	225	2 460	916	468	2 594	2 893
2001	32 575	29 608	22 626	224	2 600	916	488	2 754	2 967
2002	33 542	30 463	23 265	224	2 665	922	509	2 878	3 079
2003	33 827	30 746	23 524	226	2 560	923	533	2 980	3 081
2004	34 365	31 220	23 935	237	2 591	925	529	3 003	3 145
2005	34 956	31 785	24 393	247	2 579	935	521	3 110	3 171
2006	34 782	31 710	24 293	239	2 525	938	545	3 170	3 072
2007	35 039	31 900	24 368	246	2 566	917	547	3 256	3 139
2008	36 680	33 365	25 462	266	2 696	951	552	3 438	3 315
2009	37 469	34 014	25 909	270	2 712	967	579	3 577	3 455
2010	38 836	35 291	26 890	277	2 791	1 002	597	3 734	3 545
2011	39 490	35 867	27 327	286	2 890	999	612	3 753	3 623
2012	40 611	36 915	28 004	310	3 022	1 026	622	3 931	3 696
2013	40 901	37 209	28 102	341	3 086	1 043	638	3 999	3 692
2014	41 563	37 787	28 474	354	3 109	1 049	647	4 154	3 776
2015	42 188	38 345	28 802	384	3 183	1 047	667	4 262	3 843
2016	42 982	39 080	29 241	396	3 286	1 045	671	4 441	3 902
2017	43 717	39 735	29 676	427	3 342	1 041	688	4 561	3 982
2018	44 290	40 228	29 949	440	3 434	1 041	711	4 653	4 062
2019	44 789	40 649	30 248	464	3 525	1 030	723	4 659	4 140
2020	45 141	40 997	30 434	448	3 555	1 025	753	4 782	4 144

### Erläuterungen zur Tabelle:

Bis 1999 wurden Personenwagen für Warentransporte der Fahrzeuggruppe Personenwagen zugeordnet.

Bis 1999 wurde ein Teil der Industriefahrzeuge den Sachentransportfahrzeugen zugeordnet.

Seit 1976 werden Kleinbusse mit bis zu 9 Sitzplätzen (inkl. Fahrer) der Fahrzeuggruppe Personenwagen zugeordnet.

## Personenwagenbestand nach Gemeinde seit 1970

Stichtag: 30.06.

Tabelle 11.01

Jahr	Total	Gemeinde											
		Vaduz	Triesen	Balzers	Triesen- berg	Schaan	Planken	Eschen	Mauren	Gamprin	Ruggell	Schellen- berg	Ausland
1970	5 822	1 501	660	627	347	1 095	41	545	553	168	173	112	-
1980	12 569	3 005	1 465	1 392	845	2 346	94	1 233	1 132	391	427	239	-
1990	16 891	3 691	2 125	1 961	1 190	2 994	150	1 629	1 523	589	696	343	-
2000	21 784	4 063	2 905	2 521	1 523	3 773	216	2 265	2 096	822	1 011	528	61
2001	22 626	4 124	3 020	2 669	1 573	3 974	218	2 357	2 223	832	1 052	548	36
2002	23 265	4 197	3 107	2 734	1 599	4 073	216	2 484	2 353	830	1 085	562	25
2003	23 524	4 144	3 116	2 766	1 602	4 156	229	2 521	2 434	862	1 117	564	13
2004	23 935	4 174	3 161	2 816	1 620	4 239	234	2 583	2 489	906	1 142	561	10
2005	24 393	4 194	3 178	2 842	1 607	4 322	226	2 644	2 591	1 011	1 215	557	6
2006	24 293	4 207	3 129	2 850	1 609	4 307	231	2 548	2 586	1 022	1 246	553	5
2007	24 368	4 307	3 112	2 868	1 592	4 200	245	2 572	2 598	1 036	1 267	566	5
2008	25 462	4 377	3 297	2 960	1 622	4 295	269	2 768	2 719	1 117	1 316	599	123
2009	25 909	4 489	3 396	2 961	1 621	4 366	277	2 811	2 782	1 133	1 370	590	113
2010	26 890	4 626	3 512	3 035	1 687	4 559	292	2 936	2 928	1 187	1 413	612	103
2011	27 327	4 650	3 555	3 056	1 779	4 614	282	2 940	3 073	1 250	1 424	618	86
2012	28 004	4 667	3 676	3 127	1 830	4 750	279	3 094	3 124	1 259	1 477	641	80
2013	28 102	4 657	3 720	3 146	1 841	4 709	277	3 107	3 131	1 301	1 485	638	90
2014	28 474	4 761	3 734	3 231	1 894	4 745	271	3 185	3 101	1 314	1 518	647	73
2015	28 802	4 825	3 785	3 281	1 890	4 772	282	3 179	3 134	1 340	1 563	660	91
2016	29 241	4 864	3 807	3 324	1 916	4 874	292	3 230	3 241	1 356	1 608	665	64
2017	29 676	4 847	3 897	3 379	1 971	4 884	289	3 274	3 301	1 398	1 663	689	84
2018	29 949	4 952	3 945	3 299	1 961	4 933	299	3 304	3 347	1 441	1 706	683	79
2019	30 248	4 977	3 938	3 328	1 992	4 942	317	3 394	3 380	1 434	1 740	706	100
2020	30 434	5 012	3 959	3 395	1 956	4 967	324	3 385	3 403	1 466	1 772	702	93

## Personenwagenbestand nach den 12 häufigsten Marken seit 2005

Stichtag: 30.06.

Tabelle 11.02

Jahr	Rangfolge der häufigsten Marken												Andere
	1	2	3	4	5	6	7	8	9	10	11	12	
2005	VW	Audi	Opel	Toyota	Mercedes	Renault	BMW	Ford	Mazda	Nissan	Volvo	Fiat	Andere
	4 739	2 132	1 800	1 693	1 674	1 479	1 355	1 298	732	621	598	560	5 712
2006	VW	Audi	Opel	Toyota	Mercedes	Renault	BMW	Ford	Mazda	Nissan	Volvo	Fiat	Andere
	4 633	2 161	1 728	1 710	1 697	1 424	1 382	1 264	721	604	579	557	5 833
2007	VW	Audi	Mercedes	Toyota	Opel	BMW	Renault	Ford	Mazda	Nissan	Volvo	Peugeot	Andere
	4 544	2 199	1 745	1 728	1 655	1 453	1 378	1 215	696	582	582	555	6 036
2008	VW	Audi	Mercedes	Toyota	Opel	BMW	Renault	Ford	Mazda	Volvo	Nissan	Fiat	Andere
	4 642	2 289	1 846	1 770	1 690	1 613	1 413	1 237	724	612	581	578	6 467
2009	VW	Audi	Mercedes	Toyota	BMW	Opel	Renault	Ford	Mazda	Volvo	Fiat	Subaru	Andere
	4 621	2 332	1 941	1 792	1 688	1 671	1 387	1 197	742	629	616	568	6 725
2010	VW	Audi	Mercedes	Toyota	BMW	Opel	Renault	Ford	Mazda	Volvo	Fiat	Nissan	Andere
	4 697	2 509	2 003	1 830	1 776	1 698	1 392	1 216	774	660	652	585	7 098
2011	VW	Audi	Mercedes	BMW	Toyota	Opel	Renault	Ford	Mazda	Fiat	Volvo	Nissan	Andere
	4 752	2 547	2 011	1 867	1 841	1 699	1 377	1 233	758	652	645	597	7 348
2012	VW	Audi	Mercedes	BMW	Toyota	Opel	Renault	Ford	Mazda	Volvo	Fiat	Nissan	Andere
	4 800	2 685	2 049	1 938	1 852	1 624	1 331	1 286	741	664	655	608	7 771
2013	VW	Audi	BMW	Mercedes	Toyota	Opel	Renault	Ford	Mazda	Volvo	Fiat	Skoda	Andere
	4 764	2 756	2 010	2 009	1 819	1 541	1 297	1 294	745	671	666	612	7 918
2014	VW	Audi	BMW	Mercedes	Toyota	Opel	Ford	Renault	Mazda	Fiat	Volvo	Skoda	Andere
	4 784	2 786	2 089	2 052	1 751	1 498	1 317	1 305	746	694	688	670	8 094
2015	VW	Audi	BMW	Mercedes	Toyota	Opel	Ford	Renault	Skoda	Mazda	Volvo	Fiat	Andere
	4 817	2 912	2 160	2 115	1 724	1 471	1 333	1 255	745	730	702	671	8 167
2016	VW	Audi	BMW	Mercedes	Toyota	Opel	Ford	Renault	Skoda	Mazda	Volvo	Fiat	Andere
	4 851	2 966	2 228	2 190	1 644	1 426	1 338	1 224	848	759	702	687	8 378
2017	VW	Audi	BMW	Mercedes	Toyota	Opel	Ford	Renault	Skoda	Mazda	Volvo	Fiat	Andere
	4 837	2 989	2 321	2 313	1 618	1 366	1 352	1 179	919	762	714	698	8 608
2018	VW	Audi	Mercedes	BMW	Toyota	Ford	Opel	Renault	Skoda	Mazda	Fiat	Volvo	Andere
	4 764	2 970	2 374	2 348	1 568	1 378	1 349	1 124	1 020	748	729	728	8 849
2019	VW	Audi	Mercedes	BMW	Toyota	Ford	Opel	Renault	Skoda	Volvo	Mazda	Fiat	Andere
	4 658	2 980	2 500	2 462	1 543	1 410	1 290	1 089	1 081	761	737	719	9 018
2020	VW	Audi	Mercedes	BMW	Toyota	Ford	Opel	Skoda	Renault	Fiat	Volvo	Porsche	Andere
	4 583	2 961	2 567	2 511	1 517	1 452	1 244	1 154	1 065	818	771	743	9 048

### Erläuterung zur Tabelle:

Ab 2015 sind die Marken gemäss den Definitionen des ADAC Deutschland zugeordnet. Vergleiche mit den Jahren vor 2015 sind entsprechend zu interpretieren. Die Angaben in dieser Tabelle können von den Angaben in früheren Publikationen abweichen.

## Personenwagenbestand nach den häufigsten Modellen seit 2015

Stichtag: 30.06.

Tabelle 11.03, Seite 1/2

Jahr

2015			2016			2017		
Rang	Marke, Modell	Anzahl	Rang	Marke, Modell	Anzahl	Rang	Marke, Modell	Anzahl
1	VW Golf	1 729	1	VW Golf	1 741	1	VW Golf	1 725
2	Audi A4	868	2	VW Polo	822	2	VW Polo	825
3	VW Polo	808	3	Audi A4	817	3	Audi A4	744
4	BMW 3er-Reihe	671	4	Audi A3	650	4	Audi A3	651
5	Audi A3	630	5	BMW 3er-Reihe	636	5	BMW 3er-Reihe	611
6	VW Passat	597	6	VW Passat	564	6	VW Passat	523
7	Toyota Yaris	467	7	Skoda Octavia	466	7	Skoda Octavia	487
8	Audi A6	465	8	Audi A6	461	8	Toyota Yaris	460
9	Skoda Octavia	412	9	Toyota Yaris	460	9	Audi A6	456
10	Ford Focus	401	10	Mercedes C-Klasse	394	10	Mercedes C-Klasse	395
11	Mercedes C-Klasse	382	11	Ford Focus	386	11	Ford Focus	373
12	Opel Corsa	365	12	Opel Astra	352	12	VW Tiguan	364
13	Opel Astra	357	13	Opel Corsa	336	13	Opel Astra	336
14	Renault Mégane	347	14	Renault Mégane	320	14	VW Transporter	326
15	Renault Clio	311	15	BMW X3	315	15	BMW X3	314
16	VW Transporter	299	16	VW Transporter	308	16	Opel Corsa	312
17	VW Touran	297	17	Porsche 911	304	17	MINI 3-/5-Türer	311
18	BMW X3	295	18	Renault Clio	301	18	Renault Mégane	303
19	VW Tiguan	293	18	VW Tiguan	301	19	Porsche 911	295
20	BMW 5er-Reihe	291	20	MINI 3-/5-Türer	296	20	BMW 5er-Reihe	284
21	Porsche 911	283	21	BMW 5er-Reihe	285	20	Renault Clio	284
22	Mercedes E-Klasse	271	22	VW Touran	277	22	Audi Q5	280
23	MINI 3-/5-Türer	262	23	Mercedes E-Klasse	267	23	VW Touran	275
24	Toyota RAV4	259	24	BMW 1er-Reihe	266	24	BMW 1er-Reihe	273
25	Ford Fiesta	257	25	Ford Fiesta	262	25	Toyota RAV4	272
26	BMW 1er-Reihe	253	26	Toyota RAV4	256	26	Mercedes E-Klasse	269
27	Mercedes A-Klasse	246	27	Audi Q5	253	27	Ford Fiesta	265
28	Audi Q5	225	28	Mercedes A-Klasse	245	28	Ford Kuga	256
29	BMW X5	218	29	Ford Kuga	230	29	Mercedes A-Klasse	250
30	Ford Kuga	207	30	BMW X5	219	30	Fiat 500	223
31	Toyota Corolla	195	31	Fiat 500	206	31	BMW X5	218
32	Fiat 500	175	32	Skoda Fabia	194	32	Skoda Fabia	213
32	Mercedes M-Klasse	175	33	VW Sharan	174	33	BMW X1	212
32	Skoda Fabia	175	34	Jeep Grand Cherokee	173	34	Mazda 2	182
35	Jeep Grand Cherokee	173	35	Mazda 2	171	35	Jeep Grand Cherokee	176
36	Fiat Punto	172	36	BMW X1	169	36	VW Sharan	174
36	VW Sharan	172	36	Mazda 3	169	37	Audi A5	172
38	Opel Zafira	170	38	Audi A5	168	38	Mazda 3	169
39	Mazda 2	168	38	Toyota Corolla	168	39	Audi A1	161
40	Mazda 3	165	40	Fiat Punto	156	40	Porsche Cayenne	160

&gt;&gt;

### Erläuterung zur Tabelle:

Die Modelle wurden gemäss Definitionen des ADAC Deutschland neu zugeordnet. Die Angaben in dieser Tabelle können von den Angaben in früheren Publikationen abweichen.



&gt;&gt;

Tabelle 11.03, Seite 2/2

## Jahr

2018			2019			2020		
Rang	Marke, Modell	Anzahl	Rang	Marke, Modell	Anzahl	Rang	Marke, Modell	Anzahl
1	VW Golf	1 657	1	VW Golf	1 590	1	VW Golf	1 541
2	VW Polo	801	2	VW Polo	797	2	VW Polo	776
3	Audi A4	691	3	Audi A4	678	3	Audi A4	633
4	Audi A3	651	4	Audi A3	642	4	Audi A3	613
5	BMW 3er-Reihe	574	5	BMW 3er-Reihe	549	5	BMW 3er-Reihe	534
6	Skoda Octavia	515	6	Skoda Octavia	507	6	Skoda Octavia	527
7	VW Passat	483	7	Toyota Yaris	449	7	VW Tiguan	468
8	Toyota Yaris	458	8	VW Tiguan	443	8	Toyota Yaris	449
9	Audi A6	422	9	VW Passat	432	9	VW Passat	399
10	VW Tiguan	412	10	Audi A6	404	10	Audi A6	394
11	Mercedes C-Klasse	376	11	Mercedes C-Klasse	382	11	Mercedes C-Klasse	385
12	Ford Focus	352	12	VW Transporter	346	12	Fiat 500	373
12	VW Transporter	352	13	Ford Focus	338	13	VW Transporter	354
14	Opel Astra	319	14	BMW X3	334	14	BMW X3	348
15	Porsche 911	316	15	MINI 3-/5-Türer	322	15	Ford Focus	342
16	BMW X3	315	16	Porsche 911	315	16	MINI 3-/5-Türer	323
16	MINI 3-/5-Türer	315	17	Audi Q5	314	17	Porsche 911	320
18	Audi Q5	311	18	Ford Fiesta	300	18	Audi Q5	318
19	BMW 5er-Reihe	296	19	BMW 1er-Reihe	298	19	Ford Fiesta	302
20	Opel Corsa	294	19	Opel Astra	298	19	Ford Kuga	302
21	Ford Fiesta	285	21	Ford Kuga	293	21	BMW 1er-Reihe	300
22	Ford Kuga	279	22	BMW 5er-Reihe	288	22	BMW 5er-Reihe	298
23	BMW 1er-Reihe	275	23	Fiat 500	276	23	Mercedes A-Klasse	276
23	Renault Clio	275	24	Renault Clio	264	24	Opel Astra	269
25	VW Touran	271	25	Opel Corsa	263	25	BMW X1	266
26	Fiat 500	269	26	Mercedes A-Klasse	259	26	Opel Corsa	259
27	Toyota RAV4	265	26	Toyota RAV4	259	27	Renault Clio	250
28	Renault Mégane	262	28	VW Touran	256	28	Toyota RAV4	249
29	Mercedes A-Klasse	251	29	Skoda Fabia	247	29	Skoda Fabia	248
29	Mercedes E-Klasse	251	30	BMW X1	243	30	VW Touran	242
31	BMW X1	226	31	Renault Mégane	237	31	Mercedes E-Klasse	233
31	Skoda Fabia	226	32	Mercedes E-Klasse	236	32	Renault Mégane	223
33	BMW X5	210	33	BMW X5	205	33	BMW X5	211
34	Jeep Grand Cherokee	189	34	Audi A1	185	34	Audi Q3	205
35	Audi A5	186	34	Jeep Grand Cherokee	185	35	Audi A1	193
36	Audi A1	177	36	Audi A5	184	36	Jeep Grand Cherokee	191
36	Mazda 2	177	37	Audi Q3	179	37	Seat Alhambra	186
38	Audi Q3	170	38	Mazda 2	173	38	Audi A5	181
39	Porsche Cayenne	169	39	Volvo XC60	172	39	Volvo XC60	180
40	Mazda 3	166	40	Seat Alhambra	167	40	Seat Ibiza	173
			40	Suzuki Swift	167			

## Erläuterung zur Tabelle:

Die Modelle wurden gemäss Definitionen des ADAC Deutschland neu zugeordnet. Die Angaben in dieser Tabelle können von den Angaben in früheren Publikationen abweichen.

## Personenwagenbestand nach Leergewichtsklasse seit 2005

Stichtag: 30.06.

Tabelle 11.04

Jahr	Total	Leergewichtsklasse								Keine Angabe
		Bis 999 kg	1 000 bis 1 249 kg	1 250 bis 1 499 kg	1 500 bis 1 749 kg	1 750 bis 1 999 kg	2 000 bis 2 249 kg	2 250 bis 2 499 kg	2 500 kg und mehr	
<b>Anzahl</b>										
2005	24 393	2 802	5 868	7 197	5 167	2 283	770	185	121	-
2006	24 293	2 508	5 547	7 155	5 443	2 374	865	246	155	-
2007	24 368	2 303	5 298	6 994	5 760	2 546	968	300	199	-
2008	25 462	2 134	5 334	7 293	6 260	2 725	1 140	341	235	-
2009	25 909	1 992	5 239	7 248	6 582	2 943	1 239	394	272	-
2010	26 890	1 894	5 343	7 430	6 957	3 194	1 312	453	305	2
2011	27 327	1 821	5 325	7 453	7 212	3 324	1 362	514	315	1
2012	28 004	1 687	5 410	7 559	7 469	3 587	1 402	563	327	-
2013	28 102	1 573	5 313	7 530	7 562	3 722	1 470	603	329	-
2014	28 474	1 579	5 279	7 517	7 702	3 864	1 541	656	336	-
2015	28 802	1 558	5 220	7 531	7 792	4 006	1 653	688	354	-
2016	29 241	1 489	5 219	7 496	7 937	4 180	1 773	753	394	-
2017	29 676	1 471	5 224	7 366	8 038	4 342	1 970	851	414	-
2018	29 949	1 424	5 229	7 206	8 132	4 512	2 100	890	456	-
2019	30 248	1 376	5 177	7 164	8 194	4 699	2 160	969	509	-
2020	30 434	1 351	5 090	7 009	8 242	4 939	2 199	1 017	587	-
<b>Anteil in %</b>										
2005	100.0	11.5	24.1	29.5	21.2	9.4	3.2	0.8	0.5	.
2006	100.0	10.3	22.8	29.5	22.4	9.8	3.6	1.0	0.6	.
2007	100.0	9.5	21.7	28.7	23.6	10.4	4.0	1.2	0.8	.
2008	100.0	8.4	20.9	28.6	24.6	10.7	4.5	1.3	0.9	.
2009	100.0	7.7	20.2	28.0	25.4	11.4	4.8	1.5	1.0	.
2010	100.0	7.0	19.9	27.6	25.9	11.9	4.9	1.7	1.1	0.0
2011	100.0	6.7	19.5	27.3	26.4	12.2	5.0	1.9	1.2	0.0
2012	100.0	6.0	19.3	27.0	26.7	12.8	5.0	2.0	1.2	.
2013	100.0	5.6	18.9	26.8	26.9	13.2	5.2	2.1	1.2	.
2014	100.0	5.5	18.5	26.4	27.0	13.6	5.4	2.3	1.2	.
2015	100.0	5.4	18.1	26.1	27.1	13.9	5.7	2.4	1.2	.
2016	100.0	5.1	17.8	25.6	27.1	14.3	6.1	2.6	1.3	.
2017	100.0	5.0	17.6	24.8	27.1	14.6	6.6	2.9	1.4	.
2018	100.0	4.8	17.5	24.1	27.2	15.1	7.0	3.0	1.5	.
2019	100.0	4.5	17.1	23.7	27.1	15.5	7.1	3.2	1.7	.
2020	100.0	4.4	16.7	23.0	27.1	16.2	7.2	3.3	1.9	.

## Personenwagenbestand nach Gesamtgewichtsklasse seit 2005

Stichtag: 30.06.

Tabelle 11.05

Jahr	Total	Gesamtgewichtsklasse				
		Bis 1.0 t	Über 1.0 bis 1.5 t	Über 1.5 bis 2.0 t	Über 2.0 bis 2.5 t	Über 2.5 t
<b>Anzahl</b>						
2005	24 393	210	4 564	12 681	5 362	1 576
2006	24 293	213	4 249	12 426	5 669	1 736
2007	24 368	216	4 009	12 172	6 004	1 967
2008	25 462	224	3 934	12 513	6 570	2 221
2009	25 909	229	3 808	12 404	7 046	2 422
2010	26 890	230	3 803	12 634	7 607	2 616
2011	27 327	227	3 760	12 572	8 029	2 739
2012	28 004	226	3 703	12 597	8 568	2 910
2013	28 102	202	3 544	12 407	8 911	3 038
2014	28 474	199	3 502	12 358	9 185	3 230
2015	28 802	184	3 421	12 387	9 410	3 400
2016	29 241	165	3 323	12 427	9 732	3 594
2017	29 676	173	3 270	12 377	9 964	3 892
2018	29 949	173	3 185	12 292	10 269	4 030
2019	30 248	159	3 082	12 313	10 527	4 167
2020	30 434	155	3 019	12 132	10 835	4 293
<b>Anteil in %</b>						
2005	100.0	0.9	18.7	52.0	22.0	6.5
2006	100.0	0.9	17.5	51.2	23.3	7.1
2007	100.0	0.9	16.5	50.0	24.6	8.1
2008	100.0	0.9	15.5	49.1	25.8	8.7
2009	100.0	0.9	14.7	47.9	27.2	9.3
2010	100.0	0.9	14.1	47.0	28.3	9.7
2011	100.0	0.8	13.8	46.0	29.4	10.0
2012	100.0	0.8	13.2	45.0	30.6	10.4
2013	100.0	0.7	12.6	44.1	31.7	10.8
2014	100.0	0.7	12.3	43.4	32.3	11.3
2015	100.0	0.6	11.9	43.0	32.7	11.8
2016	100.0	0.6	11.4	42.5	33.3	12.3
2017	100.0	0.6	11.0	41.7	33.6	13.1
2018	100.0	0.6	10.6	41.0	34.3	13.5
2019	100.0	0.5	10.2	40.7	34.8	13.8
2020	100.0	0.5	9.9	39.9	35.6	14.1

## Personenwagenbestand nach Treibstoffart seit 2005

Stichtag: 30.06.

Tabelle 11.06

Jahr	Total	Treibstoffart					
		Benzin	Diesel	Elektrisch	Hybrid- elektrisch	Andere Hybrid	Andere Treibstoffe
<b>Anzahl</b>							
2005	24 393	20 895	3 487	1	7	-	3
2006	24 293	20 267	3 983	1	36	6	-
2007	24 368	19 803	4 489	1	56	16	3
2008	25 462	20 188	5 154	1	77	22	20
2009	25 909	20 094	5 657	-	104	31	23
2010	26 890	20 471	6 217	1	136	39	26
2011	27 327	20 404	6 669	4	176	46	28
2012	28 004	20 348	7 366	9	202	51	28
2013	28 102	19 806	7 936	17	256	59	28
2014	28 474	19 637	8 424	41	286	60	26
2015	28 802	19 427	8 885	62	343	59	26
2016	29 241	19 238	9 415	117	380	61	30
2017	29 676	19 151	9 802	164	466	63	30
2018	29 949	19 159	9 906	237	549	66	32
2019	30 248	19 195	9 965	308	681	66	33
2020	30 434	19 116	9 912	403	906	61	36
<b>Anteil in %</b>							
2005	100.0	85.7	14.3	0.0	0.0	.	0.0
2006	100.0	83.4	16.4	0.0	0.1	0.0	.
2007	100.0	81.3	18.4	0.0	0.2	0.1	0.0
2008	100.0	79.3	20.2	0.0	0.3	0.1	0.1
2009	100.0	77.6	21.8	.	0.4	0.1	0.1
2010	100.0	76.1	23.1	0.0	0.5	0.1	0.1
2011	100.0	74.7	24.4	0.0	0.6	0.2	0.1
2012	100.0	72.7	26.3	0.0	0.7	0.2	0.1
2013	100.0	70.5	28.2	0.1	0.9	0.2	0.1
2014	100.0	69.0	29.6	0.1	1.0	0.2	0.1
2015	100.0	67.5	30.8	0.2	1.2	0.2	0.1
2016	100.0	65.8	32.2	0.4	1.3	0.2	0.1
2017	100.0	64.5	33.0	0.6	1.6	0.2	0.1
2018	100.0	64.0	33.1	0.8	1.8	0.2	0.1
2019	100.0	63.5	32.9	1.0	2.3	0.2	0.1
2020	100.0	62.8	32.6	1.3	3.0	0.2	0.1

## Personenwagenbestand nach Treibstoffart, CO<sub>2</sub>-Emissionsklasse und mittlere CO<sub>2</sub>-Emission seit 2016

Stichtag: 30.06.

Tabelle 11.07

Jahr	Treibstoffart	Total	CO <sub>2</sub> -Emissionsklasse							Keine Angabe	Mittlere CO <sub>2</sub> -Emission (g/km)
			0-50 g	51-100 g	101-150 g	151-200 g	201-250 g	251-300 g	301+ g		
<b>2016</b>	<b>Total</b>	<b>29 241</b>	<b>135</b>	<b>598</b>	<b>7 896</b>	<b>9 510</b>	<b>4 086</b>	<b>1 635</b>	<b>788</b>	<b>4 593</b>	<b>177</b>
	Benzin	19 238	-	270	4 808	5 734	3 046	1 302	759	3 319	185
	Diesel	9 415	-	133	2 925	3 714	1 034	333	28	1 248	168
	Elektrisch	117	117	-	-	-	-	-	-	-	0
	Hybridelektrisch	380	18	181	123	36	2	-	-	20	103
	Andere Hybrid	61	-	7	28	15	4	-	1	6	142
	Andere Treibstoffe	30	-	7	12	11	-	-	-	-	129
<b>2017</b>	<b>Total</b>	<b>29 676</b>	<b>195</b>	<b>774</b>	<b>8 909</b>	<b>9 480</b>	<b>3 765</b>	<b>1 511</b>	<b>724</b>	<b>4 318</b>	<b>172</b>
	Benzin	19 151	-	372	5 323	5 625	2 797	1 203	695	3 136	181
	Diesel	9 802	-	156	3 393	3 803	964	308	24	1 154	164
	Elektrisch	164	164	-	-	-	-	-	-	-	0
	Hybridelektrisch	466	31	226	152	33	2	-	-	22	99
	Andere Hybrid	63	-	12	27	11	2	-	5	6	151
	Andere Treibstoffe	30	-	8	14	8	-	-	-	-	124
<b>2018</b>	<b>Total</b>	<b>29 949</b>	<b>294</b>	<b>908</b>	<b>9 867</b>	<b>9 704</b>	<b>3 476</b>	<b>1 392</b>	<b>653</b>	<b>3 655</b>	<b>168</b>
	Benzin	19 159	-	454	5 881	5 822	2 591	1 109	633	2 669	177
	Diesel	9 906	-	165	3 777	3 826	879	283	15	961	162
	Elektrisch	237	237	-	-	-	-	-	-	-	0
	Hybridelektrisch	549	57	265	167	37	2	-	-	21	97
	Andere Hybrid	66	-	14	28	11	4	-	5	4	150
	Andere Treibstoffe	32	-	10	14	8	-	-	-	-	121
<b>2019</b>	<b>Total</b>	<b>30 248</b>	<b>374</b>	<b>1 031</b>	<b>10 570</b>	<b>9 721</b>	<b>3 202</b>	<b>1 271</b>	<b>623</b>	<b>3 456</b>	<b>165</b>
	Benzin	19 195	-	492	6 332	5 820	2 378	1 012	608	2 553	173
	Diesel	9 965	-	183	3 993	3 824	818	259	10	878	160
	Elektrisch	308	308	-	-	-	-	-	-	-	0
	Hybridelektrisch	681	66	325	206	60	2	-	-	22	99
	Andere Hybrid	66	-	19	23	12	4	-	5	3	149
	Andere Treibstoffe	33	-	12	16	5	-	-	-	-	115
<b>2020</b>	<b>Total</b>	<b>30 434</b>	<b>506</b>	<b>1 094</b>	<b>11 024</b>	<b>9 663</b>	<b>2 989</b>	<b>1 177</b>	<b>583</b>	<b>3 398</b>	<b>162</b>
	Benzin	19 116	-	511	6 616	5 748	2 195	933	567	2 546	171
	Diesel	9 912	-	177	4 119	3 776	770	235	13	822	159
	Elektrisch	403	403	-	-	-	-	-	-	-	0
	Hybridelektrisch	906	103	373	250	124	21	9	-	26	106
	Andere Hybrid	61	-	19	21	11	3	-	3	4	139
	Andere Treibstoffe	36	-	14	18	4	-	-	-	-	113

### Erläuterung zur Tabelle:

Elektrisch betriebene Personenwagen sind in der CO<sub>2</sub>-Emissionsklasse 0-50 g enthalten und werden im Total der mittleren CO<sub>2</sub>-Emission mit Wert 0 miteingerechnet.

## Personenwagenbestand nach Altersklasse und Durchschnittsalter seit 2005

Stichtag: 30.06.

Tabelle 11.08

Jahr	Total	Altersklasse (Jahre)				Durchschnittsalter (Jahre)
		bis 2.0	2.1 - 5.0	5.1 - 10.0	10.1+	
<b>Anzahl</b>						
2005	24 393	3 843	6 359	8 299	5 892	7.30
2006	24 293	3 857	5 934	8 418	6 084	7.48
2007	24 358	3 903	5 593	8 552	6 310	7.63
2008	25 462	4 082	5 859	8 889	6 632	7.77
2009	25 909	3 966	6 028	8 815	7 100	7.93
2010	26 890	3 805	6 396	8 819	7 870	8.12
2011	27 327	3 918	6 348	8 605	8 456	8.29
2012	28 004	4 523	6 074	8 548	8 859	8.35
2013	28 102	4 499	6 239	8 735	8 629	8.35
2014	28 474	3 977	6 739	8 873	8 885	8.58
2015	28 802	3 984	6 933	8 810	9 075	8.71
2016	29 241	4 067	6 796	9 076	9 302	8.89
2017	29 676	4 173	6 451	9 463	9 589	8.99
2018	29 949	4 243	6 450	9 613	9 643	9.07
2019	30 248	4 063	6 706	9 664	9 815	9.20
2020	30 434	3 704	6 642	9 971	10 117	9.51
<b>Anteil in %</b>						
2005	100.0	15.8	26.1	34.0	24.2	.
2006	100.0	15.9	24.4	34.7	25.0	.
2007	100.0	16.0	23.0	35.1	25.9	.
2008	100.0	16.0	23.0	34.9	26.0	.
2009	100.0	15.3	23.3	34.0	27.4	.
2010	100.0	14.2	23.8	32.8	29.3	.
2011	100.0	14.3	23.2	31.5	30.9	.
2012	100.0	16.2	21.7	30.5	31.6	.
2013	100.0	16.0	22.2	31.1	30.7	.
2014	100.0	14.0	23.7	31.2	31.2	.
2015	100.0	13.8	24.1	30.6	31.5	.
2016	100.0	13.9	23.2	31.0	31.8	.
2017	100.0	14.1	21.7	31.9	32.3	.
2018	100.0	14.2	21.5	32.1	32.2	.
2019	100.0	13.4	22.2	31.9	32.4	.
2020	100.0	12.2	21.8	32.8	33.2	.

## Personenwagendichte im internationalen Vergleich seit 1970

Stichtage: nach Land unterschiedlich; siehe „Erläuterung zur Tabelle“ unten

Tabelle 11.09

Jahr	Personenwagen auf 1 000 Einwohner			Ein Personenwagen entfällt auf ... Einwohner		
	Liechtenstein	Schweiz	Österreich	Liechtenstein	Schweiz	Österreich
1970	297	221	162	3.4	4.5	6.2
1980	487	352	297	2.1	2.8	3.4
1990	594	439	391	1.7	2.3	2.6
2000	672	492	512	1.5	2.0	2.0
2001	688	498	521	1.5	2.0	1.9
2002	694	504	494	1.4	2.0	2.0
2003	695	507	501	1.4	2.0	2.0
2004	698	511	505	1.4	2.0	2.0
2005	705	515	507	1.4	1.9	2.0
2006	696	516	509	1.4	1.9	2.0
2007	693	519	513	1.4	1.9	2.0
2008	720	517	516	1.4	1.9	1.9
2009	728	514	523	1.4	1.9	1.9
2010	749	517	532	1.3	1.9	1.9
2011	756	529	539	1.3	1.9	1.9
2012	768	535	545	1.3	1.9	1.8
2013	763	537	549	1.3	1.9	1.8
2014	767	539	552	1.3	1.9	1.8
2015	771	541	546	1.3	1.8	1.8
2016	777	543	550	1.3	1.8	1.8
2017	785	543	555	1.3	1.8	1.8
2018	786	543	562	1.3	1.8	1.8
2019	788	541	566	1.3	1.8	1.8
2020	785	.	.	1.3	.	.

### Erläuterung zur Tabelle:

Datenquellen für die Berechnung der Personenwagendichte:

Liechtenstein: Personenwagenbestand 30. Juni des Berichtsjahres; ständige Bevölkerung 31. Dezember des Vorjahres (vorläufige Ergebnisse).

Schweiz, Bundesamt für Statistik: Personenwagenbestand 30. September des Berichtsjahres; ständige Wohnbevölkerung 31. Dezember des Vorjahres (bis 2010 mittlere Wohnbevölkerung des Berichtsjahres).

Österreich, Statistik Austria: Motorisierungsgrad gemäss Statistik Austria (bis 2014 Personenwagenbestand 31. Dezember des Berichtsjahres; vorläufige Ergebnisse des Bevölkerungsstandes zum Berichtsjahresende).

**Personenverkehrfahrzeugbestand nach Karosserie seit 2005**

Stichtag: 30.06.

Tabelle 12.01

Jahr	Total	Karosserie				
		Car	Limousine	Wohnwagen	Bus	Übrige
2005	247	20	31	133	54	9
2006	239	19	40	122	47	11
2007	246	21	36	137	44	8
2008	266	18	35	159	45	9
2009	270	18	31	160	53	8
2010	277	20	32	167	53	5
2011	286	23	27	174	55	7
2012	310	22	29	198	53	8
2013	341	24	23	232	53	9
2014	354	26	24	244	49	11
2015	384	29	22	271	50	12
2016	396	29	18	287	49	13
2017	427	28	15	312	54	18
2018	440	31	10	326	55	18
2019	464	31	11	347	57	18
2020	448	9	10	357	53	19



## Personenverkehrfahrzeugbestand nach Altersklasse seit 2005

Stichtag: 30.06.

Tabelle 12.02

Jahr	Total	Altersklasse (Jahre)			
		Bis 2.0	2.1 bis 5.0	5.1 bis 10.0	10.1+
<b>Anzahl</b>					
2005	247	38	63	65	81
2006	239	30	59	76	74
2007	246	33	52	88	73
2008	266	45	49	88	84
2009	270	35	52	95	88
2010	277	33	56	96	92
2011	286	28	63	92	103
2012	310	70	46	86	108
2013	341	84	52	90	115
2014	354	54	95	92	113
2015	384	56	110	95	123
2016	396	67	117	88	124
2017	427	66	94	133	134
2018	440	56	98	152	134
2019	464	50	110	153	151
2020	448	64	82	155	147
<b>Anteil in %</b>					
2005	100.0	15.4	25.5	26.3	32.8
2006	100.0	12.6	24.7	31.8	31.0
2007	100.0	13.4	21.1	35.8	29.7
2008	100.0	16.9	18.4	33.1	31.6
2009	100.0	13.0	19.3	35.2	32.6
2010	100.0	11.9	20.2	34.7	33.2
2011	100.0	9.8	22.0	32.2	36.0
2012	100.0	22.6	14.8	27.7	34.8
2013	100.0	24.6	15.2	26.4	33.7
2014	100.0	15.3	26.8	26.0	31.9
2015	100.0	14.6	28.6	24.7	32.0
2016	100.0	16.9	29.5	22.2	31.3
2017	100.0	15.5	22.0	31.1	31.4
2018	100.0	12.7	22.3	34.5	30.5
2019	100.0	10.8	23.7	33.0	32.5
2020	100.0	14.3	18.3	34.6	32.8

## Sachtransportfahrzeugbestand nach Fahrzeugart seit 2005

Stichtag: 30.06.

Tabelle 13.01

Jahr	Total	Fahrzeugart			
		Lieferwagen	Lastwagen	Sattelschlepper	Übrige
2005	2 579	1 939	385	252	3
2006	2 525	1 958	328	239	-
2007	2 566	1 981	316	269	-
2008	2 696	2 065	326	305	-
2009	2 712	2 115	331	266	-
2010	2 791	2 182	335	274	-
2011	2 890	2 276	332	282	-
2012	3 022	2 399	345	278	-
2013	3 086	2 476	339	271	-
2014	3 109	2 510	336	263	-
2015	3 183	2 577	331	275	-
2016	3 286	2 688	323	275	-
2017	3 342	2 746	325	271	-
2018	3 434	2 839	315	280	-
2019	3 525	2 946	311	268	-
2020	3 555	2 986	315	254	-

## Sachtransportfahrzeugbestand nach Nutzlastklasse seit 2005

Stichtag: 30.06.

Tabelle 13.02

Jahr	Total	Nutzlastklasse							
		Bis 999 kg	1 000 bis 1 499 kg	1 500 bis 2 999 kg	3 000 bis 4 999 kg	5 000 bis 6 999 kg	7 000 bis 9 999 kg	10 000 bis 14 999 kg	15 000 kg und mehr
<b>Anzahl</b>									
2005	2 579	933	877	168	17	34	186	256	108
2006	2 525	979	862	145	13	32	156	235	103
2007	2 566	1 033	839	137	15	28	168	246	100
2008	2 696	1 082	883	130	19	30	177	267	108
2009	2 712	1 146	873	127	17	32	171	238	108
2010	2 791	1 192	899	126	17	32	188	223	114
2011	2 890	1 277	916	116	16	34	194	220	117
2012	3 022	1 362	965	108	18	30	213	202	124
2013	3 086	1 435	973	103	22	27	226	178	122
2014	3 109	1 488	955	101	22	25	223	171	124
2015	3 183	1 557	958	93	26	24	225	177	123
2016	3 286	1 644	983	90	26	24	240	156	123
2017	3 342	1 701	990	89	28	26	238	145	125
2018	3 434	1 785	1 003	81	26	26	243	147	123
2019	3 525	1 872	1 026	76	27	25	234	144	121
2020	3 555	1 890	1 051	75	27	26	226	139	121
<b>Anteil in %</b>									
2005	100.0	36.2	34.0	6.5	0.7	1.3	7.2	9.9	4.2
2006	100.0	38.8	34.1	5.7	0.5	1.3	6.2	9.3	4.1
2007	100.0	40.3	32.7	5.3	0.6	1.1	6.5	9.6	3.9
2008	100.0	40.1	32.8	4.8	0.7	1.1	6.6	9.9	4.0
2009	100.0	42.3	32.2	4.7	0.6	1.2	6.3	8.8	4.0
2010	100.0	42.7	32.2	4.5	0.6	1.1	6.7	8.0	4.1
2011	100.0	44.2	31.7	4.0	0.6	1.2	6.7	7.6	4.0
2012	100.0	45.1	31.9	3.6	0.6	1.0	7.0	6.7	4.1
2013	100.0	46.5	31.5	3.3	0.7	0.9	7.3	5.8	4.0
2014	100.0	47.9	30.7	3.2	0.7	0.8	7.2	5.5	4.0
2015	100.0	48.9	30.1	2.9	0.8	0.8	7.1	5.6	3.9
2016	100.0	50.0	29.9	2.7	0.8	0.7	7.3	4.7	3.7
2017	100.0	50.9	29.6	2.7	0.8	0.8	7.1	4.3	3.7
2018	100.0	52.0	29.2	2.4	0.8	0.8	7.1	4.3	3.6
2019	100.0	53.1	29.1	2.2	0.8	0.7	6.6	4.1	3.4
2020	100.0	53.2	29.6	2.1	0.8	0.7	6.4	3.9	3.4

## Sachtransportfahrzeugbestand nach Gesamtgewichtsklasse seit 2005

Stichtag: 30.06.

Tabelle 13.03

Jahr	Total	Gesamtgewichtsklasse							
		Bis 3.5 t	Über 3.5 bis 7.5 t	Über 7.5 bis 12 t	Über 12 bis 18 t	Über 18 bis 26 t	Über 26 bis 32 t	Über 32 bis 40 t	Über 40 t
<b>Anzahl</b>									
2005	2 579	1 948	21	31	393	100	84	2	-
2006	2 525	1 965	20	18	349	92	81	-	-
2007	2 566	1 989	20	16	367	88	83	3	-
2008	2 696	2 074	23	19	398	88	89	5	-
2009	2 712	2 122	26	18	360	87	94	5	-
2010	2 791	2 188	33	17	365	85	97	6	-
2011	2 890	2 282	30	16	363	91	101	7	-
2012	3 022	2 408	31	14	359	93	106	11	-
2013	3 086	2 483	33	14	350	87	108	11	-
2014	3 109	2 516	33	12	339	88	108	13	-
2015	3 183	2 581	33	10	352	86	106	15	-
2016	3 286	2 692	31	9	351	82	106	15	-
2017	3 342	2 751	35	11	344	77	105	19	-
2018	3 434	2 844	31	10	349	77	99	24	-
2019	3 525	2 951	30	11	330	78	96	29	-
2020	3 555	2 991	31	13	315	81	90	34	-
<b>Anteil in %</b>									
2005	100.0	75.5	0.8	1.2	15.2	3.9	3.3	0.1	.
2006	100.0	77.8	0.8	0.7	13.8	3.6	3.2	.	.
2007	100.0	77.5	0.8	0.6	14.3	3.4	3.2	0.1	.
2008	100.0	76.9	0.9	0.7	14.8	3.3	3.3	0.2	.
2009	100.0	78.2	1.0	0.7	13.3	3.2	3.5	0.2	.
2010	100.0	78.4	1.2	0.6	13.1	3.0	3.5	0.2	.
2011	100.0	79.0	1.0	0.6	12.6	3.1	3.5	0.2	.
2012	100.0	79.7	1.0	0.5	11.9	3.1	3.5	0.4	.
2013	100.0	80.5	1.1	0.5	11.3	2.8	3.5	0.4	.
2014	100.0	80.9	1.1	0.4	10.9	2.8	3.5	0.4	.
2015	100.0	81.1	1.0	0.3	11.1	2.7	3.3	0.5	.
2016	100.0	81.9	0.9	0.3	10.7	2.5	3.2	0.5	.
2017	100.0	82.3	1.0	0.3	10.3	2.3	3.1	0.6	.
2018	100.0	82.8	0.9	0.3	10.2	2.2	2.9	0.7	.
2019	100.0	83.7	0.9	0.3	9.4	2.2	2.7	0.8	.
2020	100.0	84.1	0.9	0.4	8.9	2.3	2.5	1.0	.

## Sachtransportfahrzeugbestand nach Altersklasse seit 2005

Stichtag: 30.06.

Tabelle 13.04

Jahr	Total	Altersklasse (Jahre)			
		Bis 2.0	2.1 bis 5.0	5.1 bis 10.0	10.1+
<b>Anzahl</b>					
2005	2 579	396	664	810	709
2006	2 525	369	550	892	714
2007	2 566	372	531	938	725
2008	2 696	471	531	934	760
2009	2 712	486	586	891	749
2010	2 791	420	647	880	844
2011	2 890	413	750	815	912
2012	3 022	524	707	827	964
2013	3 086	531	681	922	952
2014	3 109	468	693	1 031	917
2015	3 183	506	750	1 010	917
2016	3 286	565	755	1 057	909
2017	3 342	551	769	1 079	943
2018	3 434	541	818	1 074	1 001
2019	3 525	533	848	1 093	1 051
2020	3 555	471	850	1 170	1 064
<b>Anteil in %</b>					
2005	100.0	15.4	25.7	31.4	27.5
2006	100.0	14.6	21.8	35.3	28.3
2007	100.0	14.5	20.7	36.6	28.3
2008	100.0	17.5	19.7	34.6	28.2
2009	100.0	17.9	21.6	32.9	27.6
2010	100.0	15.0	23.2	31.5	30.2
2011	100.0	14.3	26.0	28.2	31.6
2012	100.0	17.3	23.4	27.4	31.9
2013	100.0	17.2	22.1	29.9	30.8
2014	100.0	15.1	22.3	33.2	29.5
2015	100.0	15.9	23.6	31.7	28.8
2016	100.0	17.2	23.0	32.2	27.7
2017	100.0	16.5	23.0	32.3	28.2
2018	100.0	15.8	23.8	31.3	29.1
2019	100.0	15.1	24.1	31.0	29.8
2020	100.0	13.2	23.9	32.9	29.9

## Landwirtschaftsfahrzeugbestand nach Fahrzeugart seit 2005

Stichtag: 30.06.

Tabelle 14.01

Jahr	Total	Fahrzeugart				
		Landw. Traktor	Landw. Arbeitskarren	Landw. Motorkarren	Landw. Motoreinachser	Kombinationsfahrzeug
2005	935	710	11	177	37	-
2006	938	714	12	176	36	-
2007	917	702	16	163	36	-
2008	951	734	17	158	42	-
2009	967	746	18	163	40	-
2010	1002	775	21	160	46	-
2011	999	777	23	150	49	-
2012	1026	802	24	147	53	-
2013	1043	812	24	151	56	-
2014	1049	822	24	151	52	-
2015	1047	822	27	147	51	-
2016	1045	817	29	148	50	1
2017	1041	810	33	148	50	-
2018	1041	811	35	144	51	-
2019	1030	798	36	143	53	-
2020	1025	793	36	147	49	-

## Landwirtschaftsfahrzeugbestand nach Gesamtgewichtsklasse seit 2005

Stichtag: 30.06.

Tabelle 14.02

Jahr	Total	Gesamtgewichtsklasse				
		Bis 1.5 t	Über 1.5 bis 2.5 t	Über 2.5 bis 5 t	Über 5 bis 10 t	Über 10 t
2005	935	191	284	317	134	9
2006	938	186	276	322	142	12
2007	917	179	265	314	149	10
2008	951	180	278	317	163	13
2009	967	182	283	314	174	14
2010	1002	184	290	326	187	15
2011	999	181	279	328	194	17
2012	1026	182	287	328	211	18
2013	1043	190	290	324	220	19
2014	1049	188	292	324	224	21
2015	1047	189	289	325	224	20
2016	1045	187	284	325	227	22
2017	1041	181	281	323	229	27
2018	1041	179	281	322	228	31
2019	1030	178	274	318	231	29
2020	1025	175	269	318	230	33

## Industriefahrzeugbestand nach Fahrzeugart seit 2005

Stichtag: 30.06.

Tabelle 15.01

Jahr	Total	Fahrzeugart				
		Traktor	Arbeitsmaschine	Arbeitskarren	Motorkarren	Motoreinachsler
2005	521	18	125	252	124	2
2006	545	21	130	272	120	2
2007	547	25	125	266	129	2
2008	552	25	123	271	131	2
2009	579	30	129	281	137	2
2010	597	38	130	288	140	1
2011	612	46	130	292	143	1
2012	622	50	134	292	145	1
2013	638	52	135	301	149	1
2014	647	59	140	294	154	-
2015	667	78	135	300	154	-
2016	671	87	133	298	152	1
2017	688	93	129	305	160	1
2018	711	106	130	314	159	2
2019	723	118	127	315	161	2
2020	753	130	133	316	170	4

## Industriefahrzeugbestand nach Gesamtgewichtsklasse seit 2005

Stichtag: 30.06.

Tabelle 15.02

Jahr	Total	Gesamtgewichtsklasse				
		Bis 1.5 t	Über 1.5 bis 2.5 t	Über 2.5 bis 5 t	Über 5 bis 10 t	Über 10 t
2005	521	51	46	154	140	130
2006	545	51	47	163	146	138
2007	547	50	45	162	153	137
2008	552	56	49	160	151	136
2009	579	62	50	171	156	140
2010	597	60	54	180	153	150
2011	612	61	56	186	157	152
2012	622	62	55	194	160	151
2013	638	62	56	195	163	162
2014	647	59	60	198	164	166
2015	667	63	62	201	168	173
2016	671	64	64	198	174	171
2017	688	63	68	203	180	174
2018	711	66	71	215	182	177
2019	723	67	78	216	184	178
2020	753	76	82	230	181	184

## Motorräderbestand nach Fahrzeugart und Karosserie seit 2005

Stichtag: 30.06.

Tabelle 16.01

Jahr	Total	Fahrzeugart, Karosserie										
		Motorrad		Klein- motorrad	Motorrad- Dreirad	Motorrad Seitenwagen	Klein- motorrad- Dreirad	Kleinmotor- fahrzeug	Dreirädriges Motor- fahrzeug	Motor- schlitten	Leicht- motor- fahrzeug	
		Roller	Standard									
2005	3 110	2 644	728	1 916	377	6	17	3	44	14	2	3
2006	3 170	2 758	825	1 933	322	8	16	3	44	14	2	3
2007	3 256	2 858	879	1 979	306	8	17	1	49	12	3	2
2008	3 438	3 017	952	2 065	314	10	17	1	58	16	3	2
2009	3 577	3 136	1 029	2 107	322	10	20	1	69	15	3	1
2010	3 734	3 294	1 103	2 191	312	10	23	1	74	15	3	2
2011	3 753	3 373	1 146	2 227	260	9	20	1	68	19	3	-
2012	3 931	3 538	1 239	2 299	246	10	21	12	82	22	-	-
2013	3 999	3 618	1 298	2 320	211	9	21	20	96	23	1	-
2014	4 154	3 763	1 379	2 384	197	9	26	32	99	27	1	-
2015	4 262	3 881	1 430	2 451	183	9	24	33	100	31	1	-
2016	4 441	4 068	1 475	2 593	179	7	25	32	100	29	1	-
2017	4 561	4 186	1 513	2 673	166	8	24	33	110	33	1	-
2018	4 653	4 278	1 541	2 737	159	7	23	39	106	40	1	-
2019	4 659	4 295	1 544	2 751	142	7	19	42	111	42	1	-
2020	4 782	4 408	1 552	2 856	142	8	16	42	122	42	2	-

## Anhängerbestand nach Fahrzeugart seit 2005

Stichtag: 30.06.

Tabelle 17.01

Jahr	Total	Fahrzeugart							
		Wohn- anhänger	Sportgeräte- anhänger	Sachen- transport- anhänger	Sattel-Sachen- transport- anhänger	Landw. Anhänger	Landw. Arbeits- anhänger	Arbeits- anhänger	Übrige Anhänger
2005	3 171	198	142	2 074	264	12	17	418	46
2006	3 072	166	118	2 033	251	17	25	416	46
2007	3 139	163	121	2 074	270	23	25	415	48
2008	3 315	178	124	2 182	327	23	27	404	50
2009	3 455	194	124	2 292	322	29	28	415	51
2010	3 545	196	122	2 378	329	36	36	399	49
2011	3 623	209	117	2 431	333	45	39	401	48
2012	3 696	209	110	2 532	331	50	45	374	45
2013	3 692	203	94	2 559	328	52	42	364	50
2014	3 776	198	90	2 653	329	49	47	357	53
2015	3 843	185	89	2 718	344	49	50	354	54
2016	3 902	176	88	2 805	353	52	52	314	62
2017	3 982	182	82	2 874	367	59	55	302	61
2018	4 062	188	79	2 947	363	63	58	300	64
2019	4 140	186	82	3 020	362	72	63	285	70
2020	4 144	200	66	3 063	341	73	62	278	61



## C Methodik und Qualität

Zweck dieses Kapitels ist es, den Nutzerinnen und Nutzern der vorliegenden Statistik Hintergrundinformationen über die Methodik dieser Statistik und die Qualität der statistischen Informationen zu bieten. Dies ermöglicht, die Aussagekraft der Ergebnisse besser einzuschätzen.

Der Abschnitt über die Methodik orientiert zunächst über Zweck und Gegenstand der Statistik und beschreibt dann die Datenquellen sowie die Datenaufarbeitung. Es folgen Angaben zur Publikation der Ergebnisse sowie wichtige Hinweise.

Der Abschnitt über die Qualität basiert auf den Vorgaben von Eurostat über die Qualitätsberichterstattung und beschreibt Relevanz, Genauigkeit, Aktualität, Pünktlichkeit, Kohärenz und Vergleichbarkeit der statistischen Informationen.

### 1 Methodik

#### 1.1 Hauptinhalt der Statistik

Die Publikation „Fahrzeugstatistik – Bestand 30. Juni“ gibt Aufschluss über die am Stichtag 30. Juni des jeweiligen Berichtsjahres beim Amt für Strassenverkehr zugelassenen Fahrzeuge. Sie enthält Angaben zur technischen Ausstattung der Motorfahrzeuge und Anhänger. Ergänzend wird die Entwicklung des Fahrzeugbestands über längere Zeiträume aufgezeigt.

Weitere Statistiken zum Thema Fahrzeuge sind: „Fahrzeugstatistik – Erstzulassungen Monatspublikation“ und „Fahrzeugstatistik – Erstzulassungen Jahrespublikation“.

#### 1.2 Verwendungszweck der Statistik

Die „Fahrzeugstatistik – Bestand“ wird in erster Linie verwendet, um sich über die Entwicklung der zugelassenen Fahrzeuge in Liechtenstein zu informieren. Gemäss wiederholter Anfragen an das Amt für Statistik sind von grossem Interesse die Fahrzeugbestände nach Zahl der zugelassenen Fahrzeuge innerhalb einer Fahrzeuggruppe, technische Angaben und Marken sowie die Fahrzeugmodelle der Personenwagen. Details zu Fahrzeuggewicht, Motorisierung sowie Emissionen sind in Bezug auf um-

weltgesetzliche Vorgaben bedeutend.

Genutzt wird die Publikation im Inland insbesondere von der Regierung, verschiedenen Amtsstellen, den Fahrzeugimporteuren und der Fahrzeughandelsbranche. Die liechtensteinischen Medien informieren die Öffentlichkeit jeweils über die Hauptinhalte der neu publizierten Statistik. Die Publikation wird zudem für Ländervergleiche verwendet.

#### 1.3 Gegenstand der Statistik

In der „Fahrzeugstatistik – Bestand“ sind sämtliche Fahrzeuge, die vom Amt für Strassenverkehr zugelassen sind, enthalten. Die verwendeten Daten orientieren sich an den technischen Definitionen des schweizerischen Bundesamtes für Strassen. Die technischen Daten der Fahrzeuge werden aus den Typenschein- und Typengenehmigungsdaten des Bundesamtes für Strassen elektronisch an das Amt für Strassenverkehr übermittelt. Für direkt- und parallelimportierte Fahrzeuge werden die Daten aus Zoll- und weiteren Dokumenten entnommen.

Die verschiedenen Fahrzeugarten sind in sieben Fahrzeuggruppen eingeteilt. Die Zuteilungen erfolgen nach den Definitionen des Bundesamtes für Strassen. Somit sind die schweizerischen und liechtensteinischen Publikationen direkt vergleichbar. Die Auswahl der veröffentlichten Merkmale und Merkmalskombinationen orientiert sich an den Publikationen des Bundesamtes für Statistik, Schweiz, der Statistik Austria sowie des deutschen Kraftfahrt-Bundesamtes.

Die Publikation enthält Angaben zur Motorisierung der Fahrzeuge. Umweltrelevante Merkmale wie die CO<sub>2</sub>-Emissionsklasse werden zum Zweck vertiefter Analysen mit weiteren Fahrzeugmerkmalen kombiniert dargestellt.

In der vorliegenden Statistik werden je nach Fahrzeuggruppe relevante Merkmale wie Fahrzeugart, Marke und Modell, Karosserie, Gesamtgewicht, Leergewicht, Nutzlastgewicht, Anzahl Achsen, Anzahl Sitzplätze, Hubraum, Leistung, Treibstoffart und CO<sub>2</sub>-Emission ausgewiesen. Für erweiterte Analysemöglichkeiten wurde in den Tabellen vermehrt die Kombination dieser Merkmale mit der Angabe der Altersklassen der Fahrzeuge berücksichtigt.

## 1.4 Datenquellen

Die „Fahrzeugstatistik – Bestand“ beruht auf Verwaltungsdaten des Amtes für Strassenverkehr, das gesetzlich beauftragt ist, sämtliche im Gesetz genannten, zum Strassenverkehr zugelassenen Fahrzeuge zu registrieren. Diese für die Fahrzeugstatistik verwendete Datenquelle wird genutzt, weil die Daten somit bei der liechtensteinischen Landesverwaltung vorliegen und keine gesonderten Erhebungen durchgeführt werden müssen.

Das Amt für Strassenverkehr erfasst die Fahrzeuge in der Datenbank CARI. Über eine Schnittstelle werden die relevanten Fahrzeugdaten vom Amt für Statistik elektronisch übernommen. Für die Ländervergleiche werden die zum Zeitpunkt der Publikationserstellung vorliegenden Daten aus den Internetseiten der entsprechenden Länder genutzt. Die Datenquellen werden im Abschnitt „Ländervergleich“ erwähnt.

## 1.5 Datenaufbereitung

Die Fahrzeugdaten aus CARI werden über eine Schnittstelle in Datenbank-Views übernommen. Diese Views werden als Datenquelle für die periodischen Qualitätskontrollen und die Erstellung der Monats- und Jahrestabellen verwendet. Qualitätsprüfungen sind vor allem bei der Aufbereitung der monatlichen und jährlichen Fahrzeugstatistiken möglich. Dabei werden die Daten vom Amt für Statistik in der Statistik-Software SAS auf Vollständigkeit der Angaben und auf mögliche Erfassungsfehler geprüft. Fehlende oder unplausible Daten werden dem Amt für Strassenverkehr für die Nacherfassung oder Korrektur gemeldet. Sind keine Nacherfassungen möglich, werden die fehlenden Werte als solche belassen und in den Tabellen unter „Keine Angabe“ ausgewiesen. Nach erfolgter Korrektur werden die Daten erneut abgefragt und geprüft. Sind keine Fehler mehr in den Datensätzen vorhanden, werden die Ergebnisse als definitive Daten gespeichert. Die definitiven Daten sind Grundlage für die Erstellung der Publikationstabellen in der Statistik-Software SAS.

Die „Fahrzeugstatistik – Bestand“ beruht auf einer vollständigen Erfassung der in Liechtenstein zugelassenen Strassenfahrzeuge. Hochrechnungen für fehlende Anga-

ben werden nicht durchgeführt. Es werden keine statistischen Korrekturen zum Ausgleich allfälliger Differenzen vorgenommen.

Für die Vollständigkeitsprüfungen werden die Daten in den SAS-Views mit den Basisdaten verglichen. Zusätzlich werden grössere Veränderungen gegenüber den Vorjahreswerten geprüft.

Der Datensatz zu jedem Fahrzeug enthält auch einen Eintrag über das Modell des Fahrzeugs. Da es sich bei dem Datenfeld „Modell“ um ein Freitextfeld handelt, ist eine automatisierte Zuteilung der Modelle nicht generell möglich. Wenn keine automatisierte Zuteilung möglich ist, werden Marke und Modell beim Amt für Statistik manuell zugeteilt. Als Hilfsmittel bei der Zuteilung der Marken und Modelle wurden Fahrzeugmodelltabellen verwendet, die dem Amt für Statistik vom ADAC in Landsberg am Lech, Deutschland, freundlicherweise zur Verfügung gestellt wurden. Laufende Aktualisierungen werden über die im Internet öffentlich zugänglichen Fahrzeugmodelltabellen des ADAC und weiteren Quellen durchgeführt.

## 1.6 Publikation der Ergebnisse

Die „Fahrzeugstatistik – Bestand“ wird jährlich, in der Regel rund acht Wochen nach dem Ende des Stichtags, veröffentlicht.

Die Ergebnisse werden in Papierform und elektronisch als pdf-Dokument veröffentlicht. Die Tabellen und Grafiken der Publikation stehen auf der Homepage des Amtes für Statistik auch als Excel-Datei zur Verfügung. Ergänzend stehen diese und weitere Tabellen mit zusätzlichen Fahrzeugmerkmalen und umfangreichen Kombinationsmöglichkeiten im eTab-Portal des Amtes für Statistik für die interaktive Datenabfrage unter [www.etab.llv.li](http://www.etab.llv.li) zur Verfügung.

In den Datenbanken von Eurostat sind im Themenbereich „Strassenverkehr“ Daten zu den Transportmitteln – Fahrzeugbestand in den EWR-Ländern, einschliesslich Liechtenstein, zu finden.

## 1.7 Wichtige Hinweise

In dieser Publikation sind alle Fahrzeuge enthalten, die am Stichtag vom Amt für Strassenverkehr für den Strassenverkehr zugelassen sind. In Ländervergleichen muss beachtet werden, dass in den Vergleichsländern unterschiedliche Stichtage für die Erfassung der Fahrzeugbestände verwendet werden und dies die Vergleichbarkeit beeinträchtigt. Der Stichtag 30. Juni wird in Liechtenstein deshalb verwendet, um sogenannte Sommerfahrzeuge und Motorräder einzuschliessen. In der Schweiz wurde der 30. September als Stichtag herangezogen, in Österreich der 31. Dezember und in Deutschland der 1. Januar.

Die in der Publikation ausgewiesene Gemeinde entspricht der Wohnsitz- bzw. Standortgemeinde der Fahrzeughalter/innen. Die Fahrzeughalter/innen können dabei Privatpersonen oder ein Unternehmen sein.

Fahrzeuge mit Range Extender, das heisst Fahrzeuge, bei denen der Verbrennungsmotor ausschliesslich die Batterie auflädt, gelten in dieser Publikation als Elektrofahrzeuge, da der Antrieb der Räder dabei über Elektromotoren erfolgt. Bei Hybridelektrofahrzeugen (Benzin/ Elektrisch oder Diesel/ Elektrisch) hingegen werden die Antriebsräder direkt vom Verbrennungsmotor angetrieben.

## 2 Qualität

### 2.1 Relevanz

Die Statistik gibt Auskunft über die in Liechtenstein zugelassenen Fahrzeuge der Fahrzeuggruppen Personenwagen, Personentransportfahrzeuge, Sachtransportfahrzeuge, Landwirtschaftsfahrzeuge, Industriefahrzeuge, Motorräder und Anhänger.

Die „Fahrzeugstatistik – Bestand“ umfasst folgende Merkmale:

#### **Personenwagen**

Altersklasse, Antriebsart, CO<sub>2</sub>-Emissionsklasse, Erstinverkehrsetzung, Gesamtgewichtsklasse, Hubraumklasse, Karosserie, Leergewichtsklasse, Leistungsklasse, Marke, Modell, Treibstoffart.

#### **Personentransportfahrzeuge**

Altersklasse, Anzahl Sitzplätze, Karosserie, Marke.

#### **Sachtransportfahrzeuge**

Altersklasse, Anzahl Achsen, Fahrzeugart, Gesamtgewichtsklasse, Marke, Nutzlastklasse.

#### **Landwirtschaftliche Fahrzeuge**

Altersklasse, Fahrzeugart, Gesamtgewichtsklasse, Marke.

#### **Industriefahrzeuge**

Altersklasse, Fahrzeugart, Gesamtgewichtsklasse, Marke.

#### **Motorräder**

Altersklasse, Fahrzeugart, Hubraumklasse, Karosserie, Leistungsklasse, Marke.

#### **Anhänger**

Anzahl Achsen, Fahrzeugart, Gesamtgewichtsklasse, Nutzlastklasse.

## 2.2 Genauigkeit

### 2.2.1 Qualität der verwendeten Datenquellen

Aufgrund gesetzlicher Verpflichtungen werden die in Liechtenstein zum Verkehr zugelassenen Fahrzeuge vom Amt für Strassenverkehr in der Datenbank CARI erfasst. Die technischen Daten zu den Fahrzeugen werden aus den Datenbanken des schweizerischen Bundesamtes für Strassen bzw. den Typenschein- und Typengenehmigungsdaten übernommen. CARI entnimmt die Adressen der Fahrzeughalter/innen bzw. Fahrzeuglenker/innen dem „Zentralen Personenregister“ der liechtensteinischen Landesverwaltung.

Die Statistikdaten werden mit den Rohdaten aus der Datenbank CARI verglichen. Validierungs- und Plausibilisierungsregeln im Datenaufbereitungsprozess stellen sicher, dass sämtliche immatrikulierten Fahrzeuge in der Statistik enthalten sind und die erfassten Werte in den vordefinierten Wertebereichen liegen. Auftretende Fehler werden dem Amt für Strassenverkehr zur Prüfung und Korrektur mitgeteilt. Nach diesen Korrekturen wird der Plausibilisierungsprozess erneut durchgeführt, bis keine Fehler mehr festgestellt werden. Einzelne Fehlerfassungen können nicht ausgeschlossen werden.

Angaben in Fahrzeugmerkmalen, die bei der ersten Registrierung des Fahrzeugs nicht erfasst und erst nachträglich ergänzt wurden, werden nach Möglichkeit in den Datenaufbereitungsprozessen in SAS befüllt. Es handelt sich bei den wenigen Fällen vorwiegend um fehlende Werte wie CO<sub>2</sub>-Emissionswert, Leistung und Hubraum, die im Validierungsprozess festgestellt werden. Sind keine Nacherfassungen möglich, werden die fehlenden Werte als solche belassen und in den Tabellen unter „Keine Angabe“ ausgewiesen.

In den Datenaufarbeitungsprozessen werden eventuelle Doppelerfassungen bereinigt.

Für direktimportierte Fahrzeuge werden die technischen Daten nur teilweise erfasst. Es kann deshalb vorkommen, dass Angaben, bspw. Emissionswerte der Fahrzeuge, bei diesen Fahrzeugen nicht bekannt sind und deshalb nicht erfasst wurden. Demgegenüber werden vom schweizerischen Bundesamt für Strassen Typenscheine bzw. Typengenehmigungen für generalimportierte Fahrzeuge in

Datenbanken erfasst. Die Daten aus diesen Datenbanken werden elektronisch in die Datenbank des Amtes für Strassenverkehr übermittelt. Für diese Fahrzeuge sind in aller Regel sämtliche Angaben vorhanden.

Im Zuge der Revision der Fahrzeugstatistik im Jahr 2019 wurden die Fahrzeugmarken sowie die Modelle der Personewagen mit Hilfe von ADAC-Datenbanken neu zugeteilt. Neuzuteilungen betrafen nur eine geringe Anzahl Fahrzeuge. Änderungen gegenüber den in zuvor veröffentlichten Statistiken angegebenen Zahlen sind in geringem Ausmass möglich. Siehe Abschnitt „Datenaufbereitung“.

Die Datenqualität der „Fahrzeugstatistik – Bestand“ kann als sehr gut betrachtet werden.

### 2.2.2 Abdeckung

In der „Fahrzeugstatistik – Bestand“ wird die administrative Realität abgebildet. Aufgrund gesetzlicher Verpflichtungen werden die Fahrzeuge in der Datenbank CARI amtlich erfasst. Fahrzeuge gelten als zugelassen, wenn die entsprechenden Dokumente aus CARI erstellt wurden.

Eine Unter- oder Übererfassung ist unwahrscheinlich, da sämtliche Fahrzeuge in der Datenbank CARI erfasst und die Fahrzeugzulassungen dort verwaltet werden.

Fehlklassifikationen im Sinne einer fehlerhaften Zuordnung eines Fahrzeugs zu einer Fahrzeuggruppe oder einer Fahrzeugart wurden bisher nicht beobachtet. Vereinzelt Fehlklassifikationen betreffend Standortgemeinde oder Fahrzeugmodell können in den Basisdaten vorhanden sein, werden aber korrigiert. Siehe Abschnitt „Datenaufbereitung“.

### 2.2.3 Messfehler

Die Wahrscheinlichkeit von Abweichungen zwischen dem erfassten Wert und dem „wahren“ Wert ist wegen der gesetzlichen Verpflichtung zur Registrierung der Fahrzeuge als gering einzuschätzen, da die Daten grösstenteils elektronisch vom Bundesamt für Strassen, Bern, übernommen werden.

Plausibilisierungsregeln, bspw. Minimal- und Maximalwerte, weisen zudem auf mögliche Fehlerfassungen hin und können korrigiert werden.

#### 2.2.4 Antwortausfälle

Es liegen keine Antwortausfälle vor, da die Datenübernahme über eine Schnittstelle aus der Datenbank des Amtes für Strassenverkehr erfolgt.

#### 2.2.5 Datenaufbereitung

Jeweils zum Monatsende, im Zuge der Aufbereitung der Monatsstatistik Erstzulassungen sowie jährlich im Zuge der Aufbereitung der Fahrzeugstatistik - Bestand, werden die Daten durch das Auswertungsprogramm des Amtes für Statistik auf Vollständigkeit der Angaben und auf mögliche Erfassungsfehler geprüft. Fehlende oder unplausible Daten werden dem Amt für Strassenverkehr für die Nacherfassung oder Korrektur gemeldet. Es handelt sich bei den wenigen Fällen vorwiegend um fehlende Werte wie CO<sub>2</sub>-Emissionswert, Leistung oder Hubraum. Sind keine Nacherfassungen möglich, werden die fehlenden Werte als solche belassen und in den Tabellen unter „Keine Angabe“ ausgewiesen. Nach erfolgten Nacherfassungen und Korrekturen werden die Daten erneut abgefragt und geprüft. Sobald die Datensätze fehlerfrei sind, wird die Statistik erstellt. Die Datensätze werden für die spätere Erstellung der Jahrespublikationen (Erstzulassungen, Bestand) gespeichert. Die Daten werden direkt über die Schnittstelle eingelesen, sodass keine weiteren Bearbeitungsfehler auftreten können. Weitere Plausibilitätsprüfungen werden mittels Statistik-Software SAS durchgeführt. Mögliche Fehler werden in SAS korrigiert.

Fehler in der Datenaufbereitung in SAS sind möglich, wenn Berechnungsformeln oder Kodierungen falsch programmiert werden. Durch Vergleiche mit den Rohdaten des Amtes für Strassenverkehr werden Programmierfehler jedoch festgestellt und vor der Publikation der Fahrzeugstatistiken korrigiert.

### 2.3 Aktualität und Pünktlichkeit

Zwischen dem Stichtag der Publikation und dem Veröffentlichungszeitpunkt der „Fahrzeugstatistik – Bestand“ lag ein Zeitraum von rund neun Wochen. Die Veröffentlichung der vorliegenden Publikation erfolgte zum angekündigten Zeitpunkt am 31. August 2020.

### 2.4 Vergleichbarkeit und Kohärenz

#### 2.4.1 Zeitliche und räumliche Vergleichbarkeit

Die „Fahrzeugstatistik – Bestand“ enthält Zeitreihen, die in der Regel bis 2005 zurückreichen. Einzelne Datentabellen reichen bis ins Jahr 1970 zurück. Die Zeitreihen in früheren Publikationen werden grösstenteils in der vorliegenden Statistik weitergeführt. Die Zeitreihentabellen der Fahrzeuggruppe Personenwagen, in der die Marken und Modelle enthalten sind, wurden aufgrund neuer Möglichkeiten bis 2015 zurück überarbeitet. Für einige wenige Personenwagen wurde die Marke oder das Modell neu bestimmt bzw. umbenannt. Ein Zeitreihenbruch aus methodischen Gründen besteht jedoch nicht.

#### 2.4.2 Kohärenz

Die verschiedenen Abschnitte der vorliegenden Statistik sind kohärent. Die Begriffe werden in der gesamten Statistik einheitlich verwendet. Die Daten für die Tabellen werden über eine Schnittstelle in die Statistik-Software SAS übernommen. Die Tabellen der „Fahrzeugstatistik – Erstzulassungen“, Monats- und Jahrespublikation, sowie die „Fahrzeugstatistik – Bestand“ werden mit der Statistik-Software SAS erstellt. Die Daten der Fahrzeugstatistiken basieren auf den Definitionen des schweizerischen Bundesamtes für Strassen und sind somit einheitlich und kohärent.

Die Klassifikationen der Merkmale Leergewichtsklasse, CO<sub>2</sub>-Emissionsklasse und Treibstoffart in der Fahrzeuggruppe Personenwagen sowie die Gesamtgewichtsklasse für Landwirtschafts- und Industriefahrzeuge wurden im Zuge der letzten Revision gegenüber früheren Publikationen verändert bzw. an internationale Klassifikationen angepasst, um Ländervergleiche zu ermöglichen. Die Zeitreihentabellen wurden entsprechend angepasst. Die Vergleichbarkeit der Daten in den Zeitreihentabellen bleibt daher bestehen.

## D Glossar

### 1 Abkürzungen und Zeichenerklärungen

CARI	Fahrzeugdatenbank des Amtes für Strassenverkehr
ccm	Kubikzentimeter (cm <sup>3</sup> )
CO <sub>2</sub>	Kohlenstoffdioxid
g	Gramm
kg	Kilogramm
km	Kilometer
kW	Kilowatt
t	Tonne (1 000 Kilogramm)
-	Ein Strich an Stelle einer Zahl bedeutet Null.
0 oder 0.0	Eine Null an Stelle einer Zahl bedeutet eine Grösse, die kleiner als die Hälfte der verwendeten Zählereinheit ist.
.	Zahlenangabe nicht möglich, weil keine Daten verfügbar sind oder die begrifflichen Voraussetzungen dazu fehlen.
<u>Wert</u>	Ein unterstrichener Wert in einer Tabelle bedeutet, dass der Wert im Vergleich zur Vorjahrespublikation berichtigt wurde.

## 2 Begriffserklärungen

Fahrzeugmerkmale, die in den Tabellen verwendet werden:

### Altersklasse

Klassifizierung des Alters des Fahrzeugs. Berechnungsgrundlage der Klassifizierung ist die Differenz zwischen der Erstinverkehrsetzung eines Fahrzeugs und dem jeweils in den Tabellen genannten Stichtag.

### Anhänger

Für den Strassenverkehr zugelassene Fahrzeuge ohne eigenen Antrieb (Motor). Unter „Übrige Anhänger“ werden Anhänger, Personentransportanhänger, Sattel-Arbeitsanhänger und Motorradanhänger zusammengefasst.

### Antriebsart

Beschreibung der vom Motor direkt oder indirekt angetriebenen Räder des Fahrzeugs mit den Bezeichnungen Vorderrad, Hinterrad und Allrad, bzw. die Antriebsarten Raupe oder geländegängig.

### CO<sub>2</sub>-Emission

Definierter Kohlenstoffdioxid-Ausstoss des Fahrzeugs in Gramm pro gefahrenem Kilometer.

### Fahrzeugart

Nähere Beschreibung des Fahrzeugs mit Hinweis auf dessen Verwendungszweck.

### Fahrzeuggruppe

Gruppierung der Fahrzeugarten nach hauptsächlichem Verwendungszweck in sieben Kategorien (Personenwagen, Personentransportfahrzeuge, Sachentransportfahrzeuge, Landwirtschaftsfahrzeuge, Industriefahrzeuge, Motorräder, Anhänger).

### Gemeinde

Wohngemeinde der Fahrzeughalter/innen bzw. Standortgemeinde der Fahrzeuglenker/innen bei ausländischen Fahrzeughalter/innen.

### Gesamtgewicht

Zulässiges Höchstgewicht des Fahrzeugs in beladenem Zustand.

### Hubraum

Das Volumen in Kubikzentimetern, das bei einem Verbrennungsmotor durch den Hub aller Kolben insgesamt verdrängt wird.

### Karosserie

Form des Aufbaus des Motorfahrzeugs.

### Leergewicht

Das Leergewicht ist das Gewicht des fahrbereiten, unbeladenen Fahrzeugs einschliesslich Kühl- und Schmiermittel, Treibstoff und der eventuell vorhandenen Zusatzausrüstung wie Ersatzrad, Anhängerkupplung, Werkzeug, Radkeil, Feuerlöscher sowie dem Fahrer/ der Fahrerin mit einem angenommenen Gewicht von 75 kg. Bei Fahrzeugen mit Wechselaufbauten wird der Aufbau bei der Bestimmung des Leergewichts nicht berücksichtigt.

### Leistung

Fahrzeugnennleistung in Kilowatt (kW).

### Marke

Handelsüblicher Name, unter dem Fahrzeughersteller ihre Modellreihen auf dem Fahrzeugmarkt anbieten.

### Modell

Vom Fahrzeughersteller festgelegte Modellbezeichnung des Fahrzeugs.

### Nutzlast

Differenzgewicht zwischen Gesamtgewicht und Leergewicht.

### Personentransportfahrzeuge

Motorisierte Fahrzeuge zur Personenbeförderung, vorwiegend für Dienstleistungszwecke. In Tabellen werden diese vorwiegend nach den Karosserien (Car, Limousine, Wohnwagen, Bus, Übrige) dargestellt, wobei unter Übrige Fahrzeuge wie Ambulanzfahrzeuge, Mannschaftsfahrzeuge usw. zusammengefasst werden.

### Personenwagen

Motorisierte Fahrzeuge zur Personenbeförderung mit höchstens 9 Sitzplätzen, einschliesslich Fahrersitz, und einem Gesamtgewicht bis 3.5 t.

### **Sitzplätze**

Anzahl Sitzplätze in Personentransportfahrzeugen, einschliesslich Fahrersitz.

### **Treibstoffart**

Kraftstoff bzw. Energieträger zum Antrieb eines Motorfahrzeugs. Die Treibstoffart umfasst die Kraftstoffe bzw. Energieträger „Benzin“, „Diesel“, „Elektrisch“, „Hybridelektrisch“, „Andere Hybrid“ und „Andere Treibstoffe“. Fahrzeuge mit mindestens zwei verschiedenen Treibstoffarten bzw. Energieträgern werden als Hybridfahrzeuge bezeichnet. Mit „Hybridelektrisch“ werden Fahrzeuge mit einem Elektromotor und einem weiteren, mit fossiler Energie betriebenen Motor erfasst. Als „Andere Hybrid“ gelten Fahrzeuge mit zwei Energieträgern, jedoch ohne Elektromotor. Mit „Andere Treibstoffe“ werden Fahrzeuge erfasst, die mit Gas, Alkohol, Flüssiggas, Erdgas oder Wasserstoff betrieben werden.