

AMT FÜR STATISTIK  
FÜRSTENTUM LIECHTENSTEIN

# Landesindex der Konsumentenpreise

März 2021



LIECHTENSTEIN

<b>Herausgeber und Vertrieb</b>	Amt für Statistik Äulestrasse 51 9490 Vaduz Liechtenstein T +423 236 68 76 F +423 236 69 36 <a href="http://www.as.llv.li">www.as.llv.li</a>
<b>Auskunft</b>	Mario Schädler      T +423 236 68 78 Brigitte Schwarz    T +423 236 68 94 <a href="mailto:info.as@llv.li">info.as@llv.li</a>
<b>Thema</b>	4 Volkswirtschaft
<b>Erscheinungsweise</b>	Monatlich
<b>Copyright</b>	Wiedergabe unter Angabe des Herausgebers gestattet. © Amt für Statistik

# Inhaltsübersicht

## A Einführung in die Ergebnisse

Ergebnis Berichtsmonat	4
Grafiken zur Entwicklung der Teuerung	5

## B Tabellenteil

Basis Dezember 2020=100	6
Basis Dezember 2015=100	6
Basis Dezember 2010=100	7
Basis Dezember 2005=100	8
Basis Mai 2000=100	9
Basis Mai 1993=100	10

## C Methodik und Datenquellen

Datenquelle	11
Methodik	11
Gesetzliche Grundlage	12

## D Glossar

Abkürzungen und Begriffserklärungen	12
-------------------------------------	----

## A Einführung in die Ergebnisse

Der Konsumentenpreisindex zeigt die Preisentwicklung der für die privaten Haushalte bedeutsamen Waren und Dienstleistungen. Er gibt an, in welchem Umfang die Lebenshaltung infolge von Preisänderungen dieser Güter teurer oder billiger geworden ist, wobei diese Preisänderungen unbeeinflusst sind durch Veränderungen der Güterqualitäten oder durch Änderungen im Konsumverhalten.

### Ergebnis Berichtsmonat

Der Landesindex der Konsumentenpreise (LIK) stieg im März 2021 im Vergleich zum Vormonat um 0.3% und erreichte den Stand von 100.6 Punkten (Dezember 2020 = 100). Gegenüber dem entsprechenden Vorjahresmonat betrug die Teuerung -0.2%.

### Formel für die Teuerungsberechnung

Die Teuerungsberechnung kann mit der Indexreihe eines jeden Basisjahres durchgeführt werden. Die Berechnungsweise lautet wie folgt:

$$\frac{(\text{neuer Indexwert} - \text{alter Indexwert}) \times 100}{\text{alter Indexwert}} = \text{Teuerung in Prozent}$$

Oder lassen Sie ganz einfach im Internet den Teuerungskalkulator für Sie rechnen. Den Rechner finden Sie auf der Homepage des Amtes für Statistik im Thema «4 Volkswirtschaft» unter der Rubrik Konsumentenpreisindex.

Diese Publikation und weitere Statistiken finden Sie im Internet unter [www.as.llv.li](http://www.as.llv.li).

Die nächste Pressemitteilung des Bundesamtes für Statistik zum Landesindex erscheint am 4. Mai 2021.

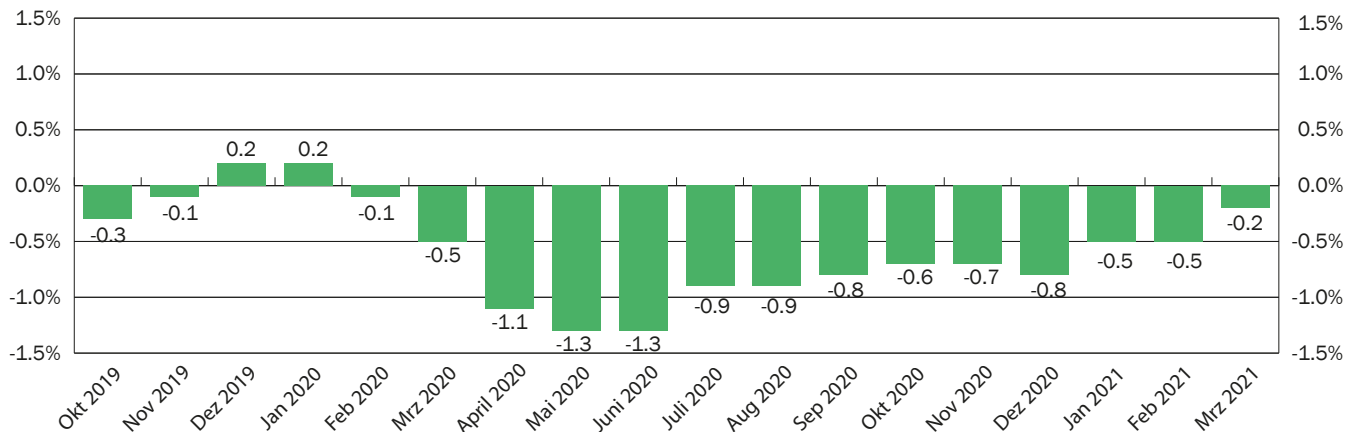
Für weitere Auskünfte stehen wir Ihnen gerne zur Verfügung.

Vaduz, 1. April 2021

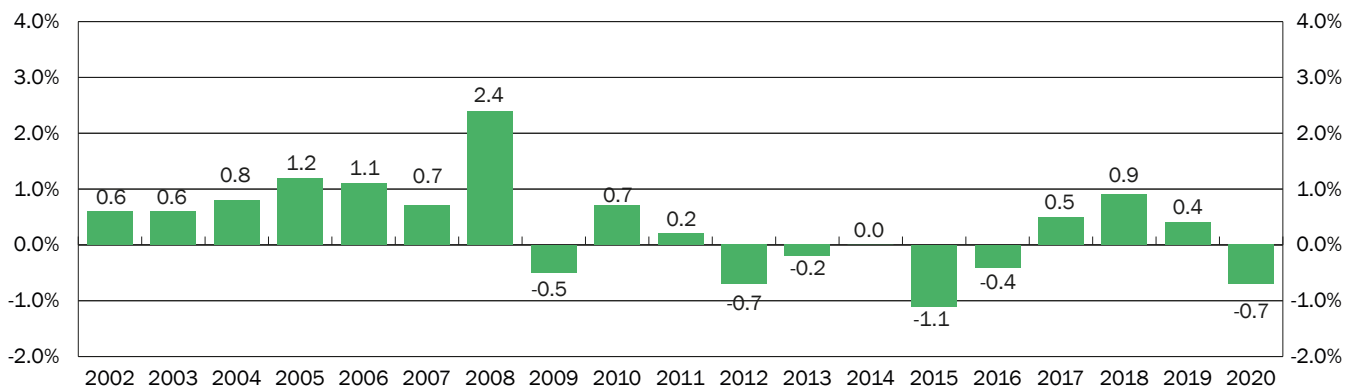
**AMT FÜR STATISTIK  
FÜRSTENTUM LIECHTENSTEIN**

## Grafiken zur Entwicklung der Teuerung

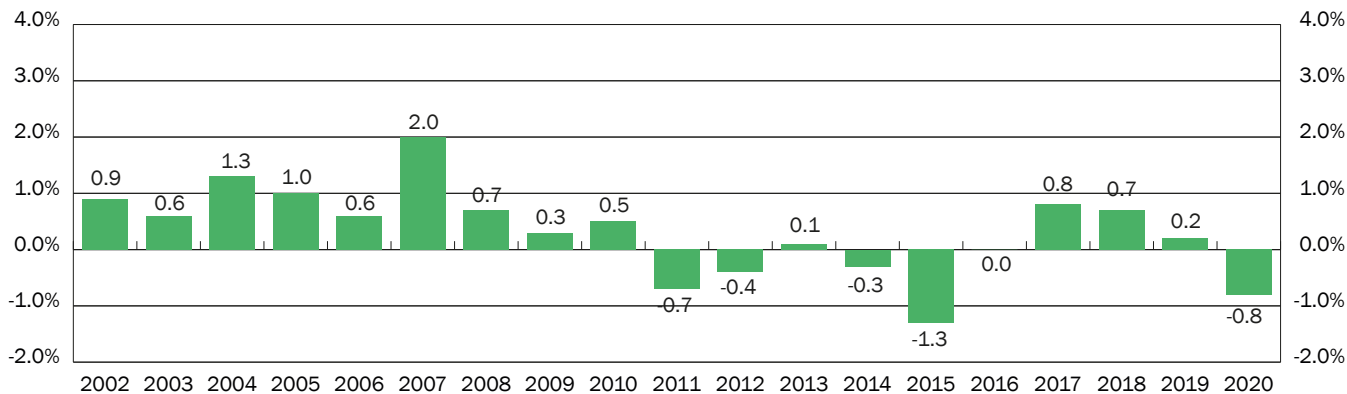
Teuerung innert Jahresfrist (z.B. November 2019 bis November 2020)



Teuerung im Jahresmittel



Jahresteuerung (Dezember bis Dezember)



## B Tabellenteil

### Basis Dezember 2020=100

Tabelle 1

Jahr	Jan	Feb	Mar	Apr	Mai	Jun	Jul	Aug	Sep	Okt	Nov	Dez	Jahres- mittel
2020												100.0	
2021	100.1	101.2	100.6										

Quelle: Bundesamt für Statistik, Neuchâtel

### Basis Dezember 2015=100

Tabelle 2

Jahr	Jan	Feb	Mar	Apr	Mai	Jun	Jul	Aug	Sep	Okt	Nov	Dez	Jahres- mittel
2015												100.0	
2016	99.6	99.8	100.1	100.4	100.6	100.7	100.3	100.2	100.2	100.3	100.1	100.0	100.2
2017	100.0	100.4	100.7	100.9	101.0	100.9	100.6	100.6	100.9	100.9	100.9	100.8	100.7
2018	100.7	101.1	101.5	101.7	102.1	102.1	101.8	101.8	101.9	102.1	101.8	101.5	101.7
2019	101.3	101.7	102.2	102.4	102.7	102.7	102.1	102.1	102.0	101.8	101.7	101.7	102.0
2020	101.5	101.6	101.7	101.3	101.3	101.4	101.2	101.2	101.2	101.2	101.0	100.9	101.3
2021	100.9	101.1	101.4										

Quelle: Bundesamt für Statistik, Neuchâtel

## Basis Dezember 2010=100

Tabelle 3

Jahr	Jan	Feb	Mar	Apr	Mai	Jun	Jul	Aug	Sep	Okt	Nov	Dez	Jahres- mittel
2010												100.0	
2011	99.6	100.0	100.7	100.8	100.8	100.5	99.7	99.4	99.7	99.6	99.4	99.3	100.0
2012	98.9	99.1	99.7	99.8	99.8	99.5	99.0	99.0	99.3	99.4	99.1	98.9	99.3
2013	98.6	98.9	99.1	99.1	99.2	99.3	99.0	98.9	99.2	99.1	99.1	98.9	99.1
2014	98.6	98.7	99.1	99.2	99.5	99.4	99.0	99.0	99.1	99.1	99.1	98.6	99.0
2015	98.2	97.9	98.2	98.1	98.3	98.4	97.8	97.6	97.7	97.8	97.7	97.3	97.9
2016	96.9	97.1	97.4	97.7	97.9	98.0	97.6	97.5	97.5	97.6	97.4	97.3	97.5
2017	97.3	97.7	97.9	98.1	98.3	98.2	97.9	97.9	98.2	98.2	98.1	98.1	98.0
2018	98.0	98.3	98.7	98.9	99.3	99.3	99.1	99.1	99.1	99.3	99.0	98.8	98.9
2019	98.5	98.9	99.4	99.6	99.9	99.9	99.4	99.4	99.3	99.0	98.9	98.9	99.3
2020	98.7	98.9	98.9	98.6	98.6	98.6	98.5	98.5	98.5	98.5	98.2	98.1	98.6
2021	98.2	98.4	98.7										

Quelle: Bundesamt für Statistik, Neuchâtel

## Basis Dezember 2005=100

Tabelle 4

Jahr	Jan	Feb	Mar	Apr	Mai	Jun	Jul	Aug	Sep	Okt	Nov	Dez	Jahres- mittel
2005													100.0
2006	99.8	100.1	100.0	100.9	101.1	101.0	100.4	100.5	100.3	100.7	100.6	100.6	100.5
2007	99.9	100.1	100.2	101.3	101.6	101.7	101.1	101.0	101.1	101.9	102.4	102.6	101.2
2008	102.3	102.5	102.8	103.6	104.5	104.6	104.2	103.9	104.0	104.6	103.9	103.4	103.7
2009	102.5	102.7	102.4	103.3	103.5	103.6	103.0	103.1	103.1	103.7	103.9	103.6	103.2
2010	103.5	103.7	103.8	104.7	104.6	104.2	103.4	103.4	103.4	103.9	104.2	104.2	103.9
2011	103.8	104.2	104.9	105.0	105.0	104.7	103.9	103.6	103.9	103.8	103.6	103.4	104.1
2012	103.0	103.3	103.9	103.9	103.9	103.6	103.1	103.1	103.4	103.6	103.2	103.0	103.4
2013	102.7	103.0	103.3	103.3	103.4	103.5	103.1	103.1	103.4	103.3	103.3	103.1	103.2
2014	102.8	102.9	103.3	103.3	103.6	103.6	103.2	103.1	103.3	103.3	103.2	102.7	103.2
2015	102.3	102.0	102.4	102.2	102.4	102.5	101.8	101.7	101.8	101.9	101.8	101.4	102.0
2016	101.0	101.2	101.5	101.8	102.0	102.1	101.6	101.5	101.6	101.7	101.5	101.4	101.6
2017	101.3	101.8	102.0	102.3	102.4	102.3	102.0	102.0	102.3	102.3	102.3	102.2	102.1
2018	102.1	102.5	102.9	103.1	103.5	103.5	103.2	103.2	103.3	103.5	103.2	102.9	103.1
2019	102.7	103.1	103.6	103.8	104.1	104.1	103.6	103.5	103.4	103.2	103.1	103.1	103.4
2020	102.9	103.0	103.1	102.7	102.7	102.8	102.6	102.6	102.6	102.6	102.4	102.3	102.7
2021	102.3	102.5	102.8										

Quelle: Bundesamt für Statistik, Neuchâtel



## Basis Mai 2000=100

Tabelle 5

Jahr	Jan	Feb	Mar	Apr	Mai	Jun	Jul	Aug	Sep	Okt	Nov	Dez	Jahres- mittel
2000					100.0	100.4	100.4	100.2	100.7	100.6	101.1	101.0	
2001	100.9	100.8	100.9	101.2	101.8	102.0	101.8	101.2	101.4	101.2	101.4	101.3	101.3
2002	101.4	101.4	101.5	102.3	102.4	102.3	101.8	101.7	101.9	102.5	102.3	102.2	102.0
2003	102.3	102.4	102.8	103.0	102.8	102.9	102.0	102.3	102.4	102.9	102.8	102.8	102.6
2004	102.5	102.5	102.7	103.6	103.8	104.0	102.9	103.3	103.3	104.3	104.4	104.2	103.4
2005	103.7	103.9	104.2	105.0	104.9	104.7	104.1	104.3	104.7	105.7	105.4	105.2	104.7
2006	105.0	105.4	105.3	106.2	106.4	106.3	105.6	105.8	105.6	105.9	105.9	105.9	105.8
2007	105.2	105.4	105.4	106.6	106.9	107.0	106.4	106.3	106.4	107.3	107.8	108.0	106.5
2008	107.7	107.9	108.2	109.1	109.9	110.1	109.6	109.4	109.5	110.1	109.3	108.8	109.1
2009	107.9	108.1	107.8	108.7	108.9	109.1	108.4	108.5	108.5	109.1	109.3	109.1	108.6
2010	109.0	109.1	109.3	110.2	110.1	109.6	108.8	108.8	108.8	109.3	109.6	109.6	109.4
2011	109.3	109.7	110.4	110.5	110.5	110.2	109.3	109.0	109.3	109.2	109.0	108.9	109.6
2012	108.4	108.7	109.3	109.4	109.4	109.1	108.5	108.5	108.8	109.0	108.6	108.4	108.8
2013	108.1	108.4	108.7	108.7	108.8	108.9	108.5	108.5	108.8	108.7	108.7	108.5	108.6
2014	108.2	108.3	108.7	108.7	109.1	109.0	108.6	108.5	108.7	108.7	108.6	108.1	108.6
2015	107.6	107.4	107.7	107.5	107.8	107.8	107.2	107.0	107.1	107.2	107.1	106.7	107.4
2016	106.3	106.5	106.8	107.1	107.3	107.4	107.0	106.9	106.9	107.0	106.8	106.7	106.9
2017	106.6	107.2	107.4	107.6	107.8	107.7	107.3	107.4	107.6	107.7	107.6	107.6	107.5
2018	107.4	107.8	108.2	108.5	108.9	108.9	108.6	108.6	108.7	108.9	108.6	108.3	108.5
2019	108.0	108.5	109.0	109.2	109.6	109.5	109.0	109.0	108.9	108.6	108.5	108.5	108.9
2020	108.3	108.4	108.5	108.1	108.1	108.1	108.0	108.0	108.0	108.0	107.7	107.6	108.1
2021	107.7	107.8	108.2										

Quelle: Bundesamt für Statistik, Neuchâtel

**Basis Mai 1993=100**

Tabelle 6

Jahr	Jan	Feb	Mar	Apr	Mai	Jun	Jul	Aug	Sep	Okt	Nov	Dez	Jahres- mittel
1993					100.0	100.0	99.9	100.4	100.3	100.4	100.3	100.4	
1994	100.5	100.9	100.9	101.0	100.4	100.5	100.5	100.9	100.9	100.9	100.8	100.8	100.8
1995	101.5	102.5	102.5	102.6	102.4	102.6	102.5	102.9	103.0	102.8	102.8	102.8	102.6
1996	103.1	103.3	103.4	103.5	103.2	103.4	103.2	103.5	103.5	103.7	103.5	103.6	103.4
1997	103.9	104.1	104.0	104.1	103.8	103.9	103.7	104.0	104.0	104.0	103.9	104.0	103.9
1998	104.0	104.1	104.0	104.1	103.8	104.0	103.8	104.1	104.0	104.0	103.8	103.8	104.0
1999	104.0	104.4	104.5	104.7	104.4	104.6	104.6	105.1	105.3	105.3	105.2	105.6	104.8
2000	105.7	106.1	106.0	106.1	106.1	106.5	106.6	106.3	106.8	106.7	107.2	107.1	106.4
2001	107.1	106.9	107.1	107.4	108.0	108.2	108.0	107.4	107.5	107.4	107.5	107.5	107.5
2002	107.6	107.6	107.6	108.6	108.7	108.5	107.9	107.9	108.1	108.7	108.5	108.4	108.2
2003	108.5	108.6	109.1	109.3	109.1	109.1	108.2	108.5	108.6	109.2	109.1	109.1	108.9
2004	108.7	108.7	109.0	109.9	110.1	110.3	109.2	109.6	109.6	110.6	110.7	110.5	109.7
2005	110.0	110.3	110.5	111.4	111.3	111.1	110.5	110.6	111.1	112.1	111.8	111.6	111.0
2006	111.4	111.8	111.7	112.6	112.8	112.8	112.0	112.2	112.0	112.4	112.3	112.3	112.2
2007	111.6	111.8	111.9	113.1	113.4	113.5	112.8	112.7	112.8	113.8	114.3	114.6	113.0
2008	114.3	114.4	114.8	115.7	116.6	116.8	116.3	116.0	116.1	116.7	116.0	115.4	115.8
2009	114.4	114.7	114.3	115.3	115.5	115.7	114.9	115.1	115.1	115.8	116.0	115.7	115.2
2010	115.6	115.8	115.9	116.9	116.8	116.3	115.4	115.4	115.4	116.0	116.3	116.3	116.0
2011	115.9	116.3	117.1	117.2	117.2	116.9	116.0	115.6	115.9	115.9	115.7	115.5	116.3
2012	115.0	115.3	116.0	116.1	116.0	115.7	115.1	115.1	115.5	115.6	115.2	115.0	115.5
2013	114.7	115.0	115.3	115.3	115.4	115.6	115.1	115.1	115.4	115.3	115.3	115.1	115.2
2014	114.8	114.9	115.3	115.4	115.7	115.6	115.2	115.1	115.3	115.3	115.3	114.7	115.2
2015	114.2	113.9	114.3	114.1	114.3	114.4	113.7	113.5	113.6	113.7	113.7	113.2	113.9
2016	112.7	113.0	113.3	113.7	113.8	114.0	113.5	113.4	113.4	113.5	113.3	113.2	113.4
2017	113.1	113.7	113.9	114.2	114.4	114.2	113.9	113.9	114.2	114.2	114.2	114.1	114.0
2018	114.0	114.4	114.8	115.1	115.5	115.5	115.3	115.2	115.3	115.5	115.2	114.9	115.1
2019	114.6	115.1	115.7	115.9	116.2	116.2	115.6	115.6	115.5	115.2	115.1	115.1	115.5
2020	114.8	115.0	115.1	114.7	114.7	114.7	114.6	114.6	114.6	114.6	114.3	114.2	114.7
2021	114.2	114.4	114.8										

Quelle: Bundesamt für Statistik, Neuchâtel

**Verkettung mit früheren Indexreihen**

Für die Verkettung mit früheren Indexreihen kann der Indexstand im Mai 1993 verwendet werden. Der Index der Konsumentenpreise auf der Basis Dezember 1982=100 stand im Mai 1993 bei 138.5 Punkten.

## C Methodik und Datenquellen

### Datenquelle

Der vom Bundesamt für Statistik (BFS) in Neuchâtel berechnete Schweizer Landesindex der Konsumentenpreise (LIK) wird vom Amt für Statistik für Liechtenstein monatlich übernommen.

### Methodik

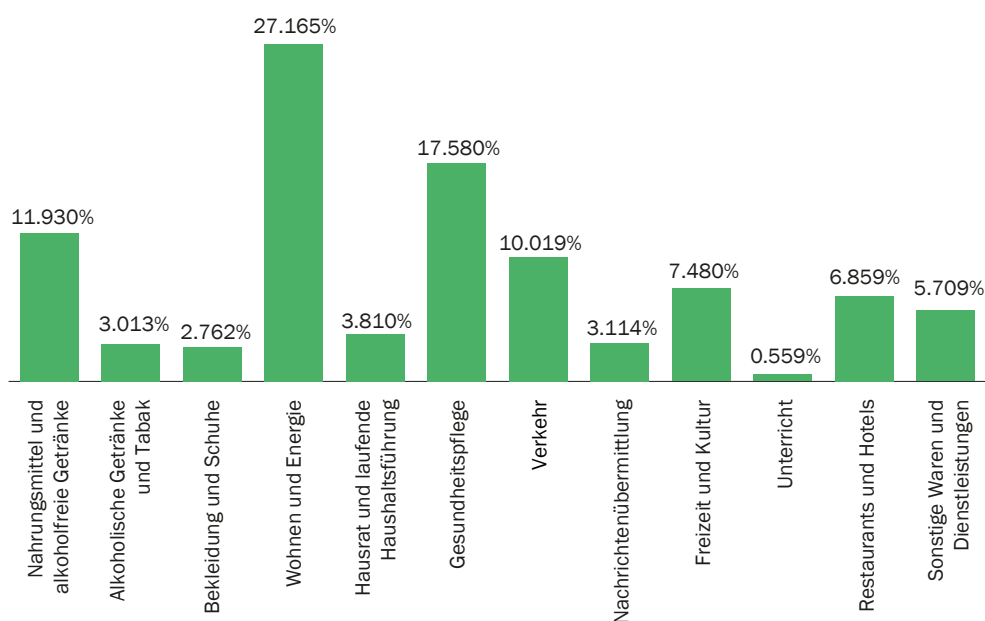
Seit Inkrafttreten des Zollvertrags mit der Schweiz (1924) und der Einführung des Schweizer Frankens als offizielle Währung bilden die Schweiz und Liechtenstein einen gemeinsamen Zoll- und Währungsraum. Die Schweizerische Nationalbank regelt den Geldumlauf des Frankens und führt eine dem gesamten Währungsraum dienende Kredit- und Währungspolitik. Die Preisentwicklung der für die privaten Haushalte bedeutsamen Waren und Dienstleistungen bewegt sich im gleichen Rahmen wie in der Schweiz, soweit es sich nicht um Güter handelt, die örtlich gebunden sind. Deshalb wird als Mass für die Preisentwicklung der vom BFS für die Schweiz errechnete Index auch für Liechtenstein herangezogen.

Die Geldwertveränderungen werden mittels Indizes gemessen. Von den amtlichen Preisindizes des BFS ist vor allem der Landesindex der Konsumentenpreise von Bedeutung. Der Landesindex misst die Preisentwicklung der wichtigsten Verbrauchsgüter und Dienstleistungen im Haushalt eines unselbstständig Erwerbenden.

Der Landesindex wird monatlich vom BFS berechnet. Jeden Monat werden rund 70 000 Preise erhoben. Die Erhebung findet in den Verkaufsstellen vor Ort, mit Scannerdaten, per Telefon, Internet oder via Korrespondenzweg in den zwei ersten Wochen des Monats statt. Bis Anfang des Folgemonats liegen die Ergebnisse jeweils vor.

Insgesamt werden so jedes Jahr rund 840 000 Preise erhoben. Die meisten Waren und Dienstleistungen im Warenkorb werden monatlich erhoben. Die Preise von Produkten, die grundsätzlich weniger oft variieren sowie die Preise für ausgewählte Dienstleistungen werden vierteljährlich, halbjährlich oder aperiodisch erhoben.

**Gewichtung der zwölf Bedarfsgruppen im Warenkorb 2021**



Den durchschnittlichen Verbrauch eines Indexhaushaltes bezeichnet man als Warenkorb. Innerhalb des Warenkorbes sind die einzelnen Bedarfsgruppen von unterschiedlicher Bedeutung. Aus der folgenden Grafik sieht man, dass z.B. die Gruppe «Wohnen und Energie» rund 27% des Warenkorbes ausmacht. Eine Preiserhöhung in dieser Bedarfsgruppe wirkt sich also im Index bedeutend stärker aus als eine Preissteigerung in der Gruppe «Bekleidung und Schuhe» mit einer Gewichtung von 2.8%. Um dem Wandel der Konsumgewohnheiten der privaten Haushalte Rechnung zu tragen, wird der Warenkorb seit Dezember 2001 jährlich neu gewichtet.

Der Landesindex der Konsumentenpreise dient hauptsächlich als Massstab für die Teuerung und als Grundlage für die Berechnung der Teuerungszulagen auf den Einkommen. Um den sich ändernden Verhältnissen Rechnung zu tragen, werden Zusammensetzung des Warenkorbes

und Bedeutung der einzelnen Bedarfsgruppen von Zeit zu Zeit neu festgelegt. Der Landesindex der Konsumentenpreise ist 2015 zum zehnten Mal seit der Einführung im Jahre 1922 revidiert worden. Solche Indexrevisionen sind notwendig, um den im Laufe der Zeit veränderten Markt-, Sortiments- und Konsumstrukturen Rechnung zu tragen. Seit der Revision 2000 wird der Warenkorb aufgrund der laufenden Haushaltsbudgeterhebung des BFS alljährlich neu gewichtet.

Ab Januar 2016 wird der Landesindex der Konsumentenpreise auf den überarbeiteten Grundlagen erstellt und mit dem neuen Basismonat (Dezember 2015=100) gestartet. Weiterführende Informationen zur Methodik erhalten Sie beim BFS. Derzeit sind folgende aktuelle Publikationen zum Thema erhältlich:

- BFS: «Landesindex der Konsumentenpreise (LIK) – 2021», Neuchâtel 2021.
- BFS: «Landesindex der Konsumentenpreise, Gewichtung 2021», BFS aktuell, Neuchâtel 2021.

## Gesetzliche Grundlage

Die gesetzliche Grundlage für die Veröffentlichung des Landesindex der Konsumentenpreise in Liechtenstein ist das Statistikgesetz vom 17. September 2008, LGBl. 2008 Nr. 271.

## D Glossar

### Abkürzungen und Begriffserklärungen

BFS	Schweizer Bundesamt für Statistik in Neuchâtel.
Index	In der Statistik werden Indizes zur Messung von Veränderungen im Vergleich zu einem Basisjahr verwendet. Der Wert des Basisjahres wird dabei gleich 100 gesetzt.
LIK	Schweizer Landesindex der Konsumentenpreise.