



AMT FÜR STATISTIK
FÜRSTENTUM LIECHTENSTEIN

Landesindex der Konsumentenpreise

April 2010



LIECHTENSTEIN

Herausgeber und Vertrieb	Amt für Statistik Äulestrasse 51 9490 Vaduz Telefon +423 236 68 76 Telefax +423 236 69 31	
Auskunft	Pamela Fausch Mario Schädler E-Mail:	Tel. +423 236 68 76 Tel. +423 236 68 78 info@as.llv.li
Internet	www.as.llv.li	
Thema	4 Volkswirtschaft	
Erscheinungsweise	Monatlich	
Copyright	Wiedergabe unter Angabe des Herausgebers gestattet. © Amt für Statistik	

Inhaltsübersicht

A Einführung in die Ergebnisse

Ergebnis Berichtsmonat	4
Formel für die Teuerungsberechnung	4
Grafiken zur Entwicklung der Teuerung	5

B Tabellen des Schweizer Landesindexes für Konsumentenpreise

Basis Dezember 2005=100	6
Basis Mai 2000=100	6
Basis Mai 1993=100	7
Basis Dezember 1982=100	8
Basis September 1977=100	9

C Methodik und Datenquellen

Datenquelle	10
Methodik	10
Gesetzliche Grundlage	11

D Glossar

Abkürzungen und Begriffserklärungen	11
-------------------------------------	----

A Einführung in die Ergebnisse

Der Konsumentenpreisindex zeigt die Preisentwicklung der für die privaten Haushalte bedeutsamen Waren und Dienstleistungen. Er gibt an, in welchem Umfang die Lebenshaltung infolge von Preisänderungen dieser Güter teurer oder billiger geworden ist, wobei diese Preisänderungen unbeeinflusst sind durch Veränderungen der Güterqualitäten oder durch Änderungen im Konsumverhalten.

Ergebnis Berichtsmonat

Der vom Bundesamt für Statistik (BFS) in Neuchâtel berechnete und vom Amt für Statistik für Liechtenstein übernommene Landesindex der Konsumentenpreise verzeichnete im April 2010 einen Preisanstieg von 0.9 Prozent. Er erreichte den Stand von 104.7 Punkten (Basis Dezember 2005 = 100). Innert Jahresfrist (April 2009 bis April 2010) betrug die Teuerung 1.4 Prozent, verglichen mit Jahresraten von 1.4 Prozent im März 2010 und von -0.3 Prozent im April 2009.

Formel für die Teuerungsberechnung

Die Teuerungsberechnung kann mit der Indexreihe eines jeden Basisjahres durchgeführt werden. Die Berechnungsweise lautet wie folgt:

$$\frac{(\text{neuer Indexwert} - \text{alter Indexwert}) * 100}{\text{alter Indexwert}} = \text{Teuerung in Prozent}$$

Oder lassen Sie ganz einfach im Internet unseren Teuerungskalkulator für Sie rechnen. Der Rechner ist unter www.teuerungskalkulator.llv.li abrufbar.

Diese Publikation und weitere Statistiken finden Sie im Internet unter www.as.llv.li.

Die nächste Veröffentlichung des Preisindex erfolgt am 8. Juni 2010.

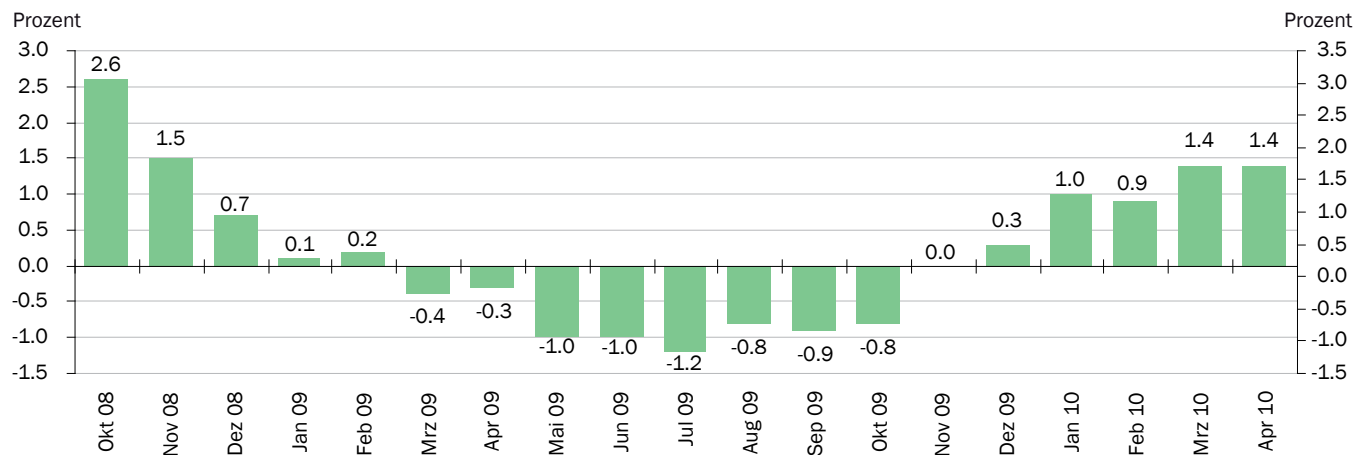
Für weitere Auskünfte stehen wir Ihnen gerne zur Verfügung.

Vaduz, 6. Mai 2010

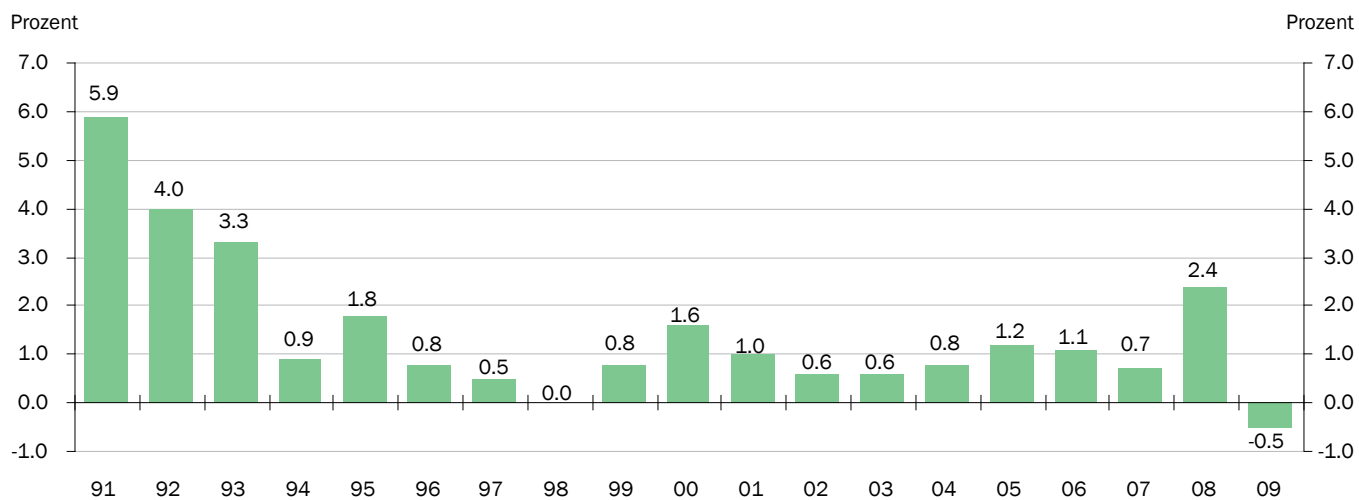
AMT FÜR STATISTIK
FÜRSTENTUM LIECHTENSTEIN

Grafiken zur Entwicklung der Teuerung

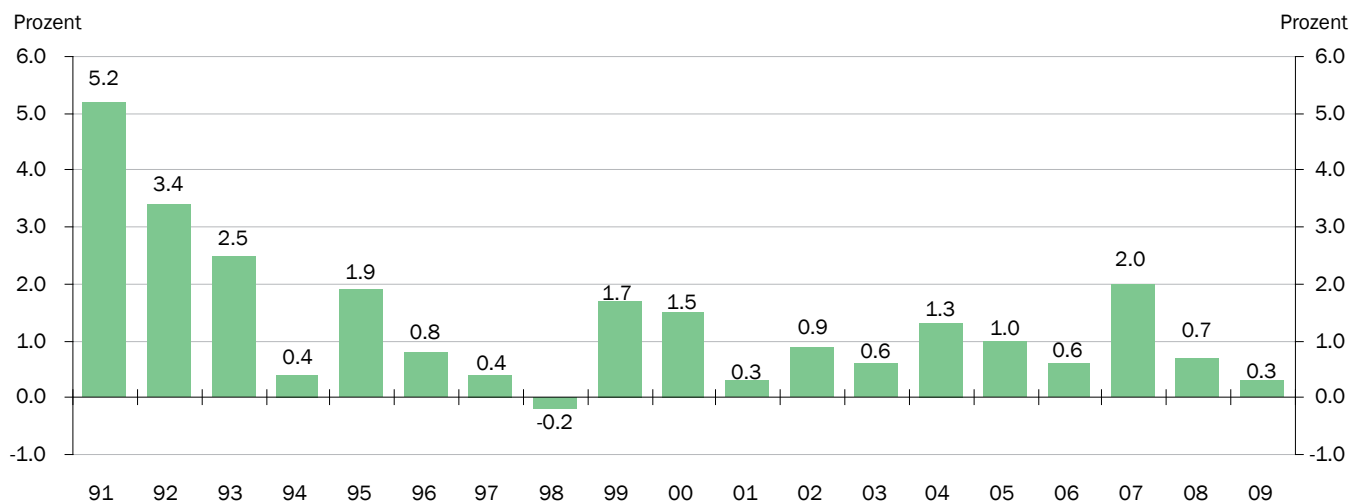
Teuerung innert Jahresfrist (z.B. März 09 bis März 10)



Teuerung im Jahresmittel



Jahresteuerung (Dezember bis Dezember)



B Tabellen des Schweizer Landesindexes für Konsumentenpreise

Basis Dezember 2005=100

Tabelle 1

Jahr	Jan	Feb	Mar	Apr	Mai	Jun	Jul	Aug	Sep	Okt	Nov	Dez	Jahres- mittel
2005												100	
2006	99.8	100.1	100.0	100.9	101.1	101.0	100.4	100.5	100.3	100.7	100.6	100.6	100.5
2007	99.9	100.1	100.2	101.3	101.6	101.7	101.1	101.0	101.1	101.9	102.4	102.6	101.2
2008	102.3	102.5	102.8	103.6	104.5	104.6	104.2	103.9	104.0	104.6	103.9	103.4	103.7
2009	102.5	102.7	102.4	103.3	103.5	103.6	103.0	103.1	103.1	103.7	103.9	103.6	103.2
2010	103.5	103.7	103.8	104.7									

Quelle: Bundesamt für Statistik, Neuchâtel

Basis Mai 2000=100

Tabelle 2

Jahr	Jan	Feb	Mar	Apr	Mai	Jun	Jul	Aug	Sep	Okt	Nov	Dez	Jahres- mittel
2000					100.0	100.4	100.4	100.2	100.7	100.6	101.1	101.0	
2001	100.9	100.8	100.9	101.2	101.8	102.0	101.8	101.2	101.4	101.2	101.4	101.3	101.3
2002	101.4	101.4	101.5	102.3	102.4	102.3	101.8	101.7	101.9	102.5	102.3	102.2	102.0
2003	102.3	102.4	102.8	103.0	102.8	102.9	102.0	102.3	102.4	102.9	102.8	102.8	102.6
2004	102.5	102.5	102.7	103.6	103.8	104.0	102.9	103.3	103.3	104.3	104.4	104.2	103.4
2005	103.7	103.9	104.2	105.0	104.9	104.7	104.1	104.3	104.7	105.7	105.4	105.2	104.7
2006	105.0	105.4	105.3	106.2	106.4	106.3	105.6	105.8	105.6	105.9	105.9	105.9	105.8
2007	105.2	105.4	105.4	106.6	106.9	107.0	106.4	106.3	106.4	107.3	107.8	108.0	106.5
2008	107.7	107.9	108.2	109.1	109.9	110.1	109.6	109.4	109.5	110.1	109.3	108.8	109.1
2009	107.9	108.1	107.8	108.7	108.9	109.1	108.4	108.5	108.5	109.1	109.3	109.1	108.6
2010	109.0	109.1	109.3	110.2									

Quelle: Bundesamt für Statistik, Neuchâtel

Basis Mai 1993=100

Tabelle 3

Jahr	Jan	Feb	Mar	Apr	Mai	Jun	Jul	Aug	Sep	Okt	Nov	Dez	Jahres- mittel
1993					100.0	100.0	99.9	100.4	100.3	100.4	100.3	100.4	
1994	100.5	100.9	100.9	101.0	100.4	100.5	100.5	100.9	100.9	100.9	100.8	100.8	100.8
1995	101.5	102.5	102.5	102.6	102.4	102.6	102.5	102.9	103.0	102.8	102.8	102.8	102.6
1996	103.1	103.3	103.4	103.5	103.2	103.4	103.2	103.5	103.5	103.7	103.5	103.6	103.4
1997	103.9	104.1	104.0	104.1	103.8	103.9	103.7	104.0	104.0	104.0	103.9	104.0	104.0
1998	104.0	104.1	104.0	104.1	103.8	104.0	103.8	104.1	104.0	104.0	103.8	103.8	104.0
1999	104.0	104.4	104.5	104.7	104.4	104.6	104.6	105.1	105.3	105.3	105.2	105.6	104.8
2000	105.7	106.1	106.0	106.1	106.1	106.5	106.6	106.3	106.8	106.7	107.2	107.1	106.4
2001	107.1	106.9	107.1	107.4	108.0	108.2	108.0	107.4	107.5	107.4	107.5	107.5	107.5
2002	107.6	107.6	107.6	108.6	108.7	108.5	107.9	107.9	108.1	108.7	108.5	108.4	108.2
2003	108.5	108.6	109.1	109.3	109.1	109.1	108.2	108.5	108.6	109.2	109.1	109.1	108.9
2004	108.7	108.7	109.0	109.9	110.1	110.3	109.2	109.6	109.6	110.6	110.7	110.5	109.7
2005	110.0	110.3	110.5	111.4	111.3	111.1	110.5	110.6	111.1	112.1	111.8	111.6	111.0
2006	111.4	111.8	111.7	112.6	112.8	112.8	112.0	112.2	112.0	112.4	112.3	112.3	112.2
2007	111.6	111.8	111.9	113.1	113.4	113.5	112.8	112.7	112.8	113.8	114.3	114.6	113.0
2008	114.3	114.4	114.8	115.7	116.6	116.8	116.3	116.0	116.1	116.7	116.0	115.4	115.8
2009	114.4	114.7	114.3	115.3	115.5	115.7	114.9	115.1	115.1	115.8	116.0	115.7	115.2
2010	115.6	115.8	115.9	116.9									

Quelle: Bundesamt für Statistik, Neuchâtel

Basis Dezember 1982=100

Tabelle 4

Jahr	Jan	Feb	Mar	Apr	Mai	Jun	Jul	Aug	Sep	Okt	Nov	Dez	Jahres- mittel
1982												100.0	
1983	99.9	100.0	100.2	100.5	100.6	101.0	100.8	101.1	101.2	101.4	102.1	102.1	100.9
1984	102.5	102.9	103.5	103.7	103.5	103.8	103.6	104.0	103.9	104.6	105.1	105.1	103.9
1985	106.1	107.0	107.6	107.5	107.4	107.3	107.1	107.1	107.4	107.7	108.4	108.5	107.4
1986	108.5	108.4	108.6	108.5	108.2	108.2	107.6	107.9	108.0	108.1	108.3	108.5	108.2
1987	109.2	109.5	109.7	109.8	109.2	109.5	109.6	110.0	109.7	110.2	110.6	110.6	109.8
1988	110.9	111.4	111.7	111.9	111.6	111.8	111.5	111.9	112.0	112.1	112.5	112.8	111.8
1989	113.4	113.9	114.2	114.8	114.9	115.1	114.9	115.3	115.8	116.2	117.6	118.4	115.4
1990	119.1	119.5	119.9	120.2	120.7	120.9	121.0	122.3	122.8	123.6	124.7	124.7	121.6
1991	125.7	126.9	126.9	127.2	128.3	128.8	128.9	129.6	129.8	129.9	131.5	131.2	128.7
1992	131.8	132.7	133.1	133.3	133.7	134.2	133.8	134.2	134.3	134.5	135.8	135.7	133.9
1993	136.4	137.2	138.0	138.4	138.5	138.4	138.3	139.0	138.9	139.0	138.9	139.0	138.3
1994	139.2	139.8	139.8	139.8	139.0	139.2	139.2	139.7	139.8	139.7	139.6	139.6	139.5
1995	140.6	141.9	141.9	142.1	141.8	142.1	142.0	142.4	142.6	142.4	142.3	142.3	142.0
1996	142.7	143.0	143.2	143.4	142.8	143.1	142.9	143.3	143.4	143.6	143.3	143.4	143.2
1997	143.9	144.2	144.0	144.1	143.7	143.8	143.7	144.0	144.0	144.0	143.9	144.0	143.9
1998	144.0	144.1	144.0	144.1	143.8	144.0	143.8	144.2	144.1	144.0	143.8	143.8	144.0
1999	144.1	144.5	144.7	144.9	144.6	144.8	144.8	145.5	145.8	145.8	145.7	146.2	145.1
2000	146.3	146.9	146.8	147.0	146.9	147.4	147.6	147.2	147.9	147.7	148.5	148.3	147.4
2001	148.2	148.0	148.3	148.7	149.5	149.8	149.5	148.7	148.9	148.7	148.9	148.8	148.8
2002	149.0	149.0	149.0	150.3	150.5	150.3	149.5	149.4	149.6	150.5	150.2	150.2	149.8
2003	150.3	150.4	151.0	151.3	151.1	151.1	149.9	150.2	150.4	151.2	151.0	151.0	150.7
2004	150.5	150.6	150.9	152.1	152.5	152.8	151.2	151.7	151.7	153.2	153.3	153.1	152.0
2005	152.3	152.7	153.1	154.3	154.2	153.8	153.0	153.2	153.9	155.2	154.8	154.6	153.7
2006	154.3	154.8	154.6	155.9	156.3	156.2	155.1	155.4	155.1	155.6	155.5	155.6	155.4
2007	154.5	154.8	154.9	156.6	157.0	157.2	156.3	156.1	156.2	157.6	158.3	158.7	156.5
2008	158.2	158.4	159.0	160.2	161.5	161.8	161.1	160.6	160.8	161.7	160.6	159.8	160.3
2009	158.4	158.8	158.3	159.7	159.9	160.2	159.2	159.3	159.3	160.3	160.6	160.2	159.5
2010	160.1	160.3	160.5	161.9									

Quelle: Bundesamt für Statistik, Neuchâtel

Basis September 1977=100

Tabelle 5

Jahr	Jan	Feb	Mar	Apr	Mai	Jun	Jul	Aug	Sep	Okt	Nov	Dez	Jahres- mittel
1977									100.0	100.2	100.1	100.3	
1978	100.3	100.4	100.5	100.7	100.8	101.0	101.0	101.1	100.8	100.6	100.8	101.0	100.8
1979	101.4	102.5	103.0	103.3	103.7	105.1	105.4	105.2	105.7	105.6	106.0	106.2	104.4
1980	106.5	106.7	107.0	107.5	108.2	108.5	108.9	109.6	109.7	109.5	110.5	110.9	108.6
1981	112.0	113.1	113.8	113.6	114.6	115.4	116.0	117.8	117.9	117.5	118.2	118.2	115.7
1982	118.8	119.0	119.2	119.9	121.4	122.5	123.0	123.9	124.4	124.7	125.1	124.7	122.2
1983	124.5	124.7	124.9	125.3	125.4	125.9	125.7	126.0	126.2	126.5	127.3	127.3	125.8
1984	127.8	128.3	129.1	129.3	129.0	129.4	129.2	129.7	129.6	130.4	131.1	131.0	129.5
1985	132.3	133.4	134.1	134.0	133.9	133.8	133.5	133.5	133.9	134.3	135.2	135.3	133.9
1986	135.2	135.2	135.4	135.3	134.9	134.9	134.2	134.5	134.7	134.7	135.1	135.3	134.9
1987	136.1	136.5	136.7	136.9	136.1	136.6	136.6	137.1	136.8	137.4	137.9	137.9	136.9
1988	138.2	138.9	139.2	139.5	139.2	139.4	139.1	139.6	139.6	139.8	140.3	140.6	139.5
1989	141.4	142.1	142.2	143.2	143.3	143.5	143.2	143.7	144.3	144.9	146.6	147.6	143.8
1990	148.5	149.0	149.5	149.8	150.5	150.8	150.8	152.4	153.2	154.1	155.4	155.4	151.6
1991	156.7	158.3	158.3	158.7	160.0	160.7	160.7	161.5	161.9	162.0	163.9	163.6	160.5
1992	164.3	165.5	166.0	166.2	166.7	167.3	166.8	167.3	167.5	167.7	169.3	169.2	167.0
1993	170.0	171.1	172.0	172.5	172.6	172.6	172.5	173.3	173.2	173.4	173.1	173.4	172.5
1994	173.6	174.3	174.3	174.4	173.3	173.5	173.5	174.2	174.3	174.1	174.1	174.1	174.0
1995	175.3	176.9	177.0	177.1	176.8	177.2	177.0	177.6	177.7	177.6	177.4	177.5	177.1
1996	178.0	178.3	178.6	178.7	178.1	178.4	178.2	178.7	178.8	179.0	178.7	178.9	178.5
1997	179.5	179.8	179.5	179.7	179.1	179.3	179.1	179.5	179.5	179.5	179.5	179.5	179.5
1998	179.5	179.7	179.6	179.6	179.3	179.5	179.2	179.8	179.6	179.6	179.3	179.2	179.5
1999	179.6	180.2	180.4	180.7	180.3	180.5	180.6	181.5	181.8	181.8	181.6	182.2	180.9
2000	182.5	183.1	183.1	183.2	183.2	183.8	184.0	183.5	184.4	184.2	185.1	185.0	183.8
2001	184.8	184.6	184.9	185.4	186.4	186.7	186.5	185.4	185.7	185.4	185.6	185.6	185.6
2002	185.8	185.8	185.8	187.4	187.6	187.3	186.4	186.3	186.6	187.7	187.3	187.2	186.8
2003	187.4	187.5	188.3	188.7	188.4	188.4	186.9	187.3	187.6	188.5	188.3	188.3	188.0
2004	187.7	187.7	188.1	189.7	190.1	190.5	188.5	189.2	189.2	191.0	191.1	190.8	189.5
2005	189.9	190.4	190.8	192.4	192.2	191.8	190.7	191.0	191.8	193.5	193.0	192.8	191.7
2006	192.4	193.0	192.8	194.4	194.8	194.8	193.4	193.8	193.4	194.0	193.9	193.9	193.7
2007	192.6	193.0	193.1	195.3	195.8	196.0	194.8	194.6	194.8	196.5	197.4	197.8	195.1
2008	197.3	197.5	198.2	199.8	201.4	201.7	200.8	200.3	200.5	201.6	200.2	199.2	199.9
2009	197.5	198.0	197.4	199.1	199.4	199.8	198.5	198.7	198.6	199.9	200.3	199.8	198.9
2010	199.6	199.9	200.1	201.8									

Quelle: Bundesamt für Statistik, Neuchâtel

Verkettung mit früheren Indexreihen

Für die Verkettung mit früheren Indexreihen kann der Indexstand im September 1977 verwendet werden. Der Index der Konsumentenpreise auf der Basis September 1966=100 stand im September 1977 bei 168.6 Punkten.

C Methodik und Datenquellen

Datenquelle

Der vom Bundesamt für Statistik (BFS) in Neuchâtel berechnete Schweizer Landesindex der Konsumentenpreise (LIK) wird vom Amt für Statistik für Liechtenstein monatlich übernommen.

Methodik

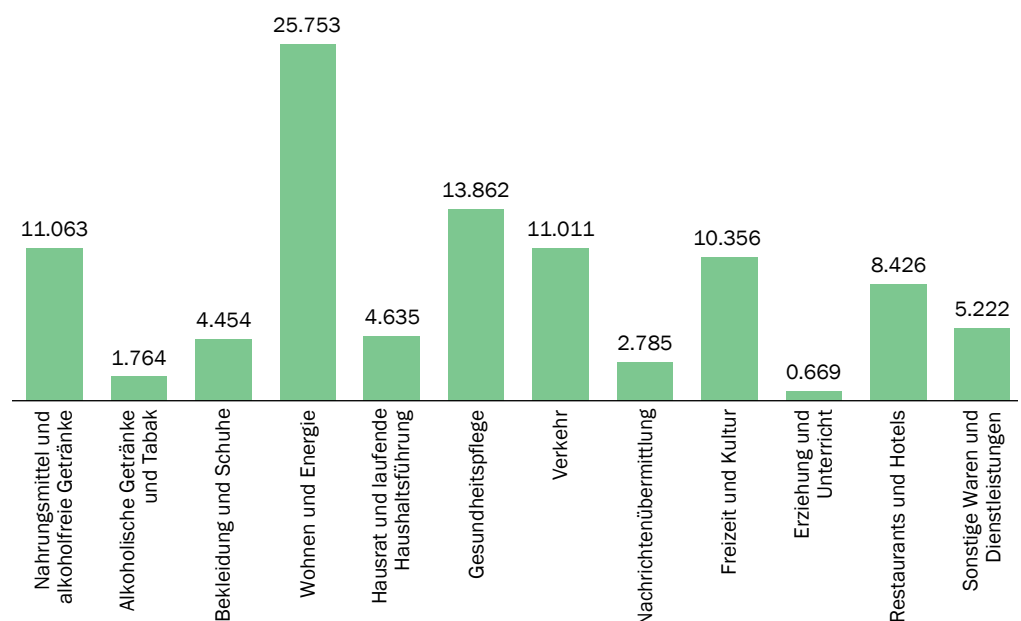
Seit Inkrafttreten des Zollvertrags mit der Schweiz (1924) und der Einführung des Schweizer Frankens als offizielle Währung bilden die Schweiz und Liechtenstein einen gemeinsamen Zoll- und Währungsraum. Die Schweizerische Nationalbank regelt den Geldumlauf des Frankens und führt eine dem gesamten Währungsraum dienende Kredit- und Währungspolitik. Die Preisentwicklung der für die privaten Haushalte bedeutsamen Waren und Dienstleistungen bewegt sich im gleichen Rahmen wie in der Schweiz, soweit es sich nicht um Güter handelt, die örtlich gebunden sind. Deshalb wird als Mass für die Preisentwicklung der vom BFS für die Schweiz errechnete Index auch für Liechtenstein herangezogen.

Die Geldwertveränderungen werden mittels Indizes gemessen. Von den amtlichen Preisindizes des BFS ist vor allem der Landesindex der Konsumentenpreise von Bedeutung. Der Landesindex misst die Preisentwicklung der wichtigsten Verbrauchsgüter und Dienstleistungen im Haushalt eines unselbstständig Erwerbenden.

Der Landesindex wird monatlich vom BFS berechnet. Jeden Monat werden in den ersten zwei Wochen des Monats rund 50 000 Preise bei den Verkaufsstellen vor Ort erhoben. Bis Ende des betreffenden Monats oder spätestens Anfang des Folgemonats liegen die Ergebnisse jeweils vor.

Den durchschnittlichen Verbrauch eines Indexhaushaltes bezeichnet man als Warenkorb. Innerhalb des Warenkorbes sind die einzelnen Bedarfsgruppen von unterschiedlicher Bedeutung. Aus der folgenden Grafik sieht man, dass z.B. die Gruppe „Wohnen und Energie“ rund 25% des Warenkorbes ausmacht. Eine Preiserhöhung in dieser Bedarfsgruppe wirkt sich also im Index bedeutend stärker aus als eine Preissteigerung in der Gruppe „Bekleidung und Schuhe“ mit einer Gewichtung von 4.6%.

Gewichtung der zwölf Bedarfsgruppen im Warenkorb 2010 (in Prozent)



Der Landesindex der Konsumentenpreise dient hauptsächlich als Massstab für die Teuerung und als Grundlage für die Berechnung der Teuerungszulagen auf den Einkommen. Um den ändernden Verhältnissen Rechnung zu tragen, werden Zusammensetzung des Warenkorb und Bedeutung der einzelnen Bedarfsgruppen von Zeit zu Zeit neu festgelegt. Seit der Einführung des LIK wurde er bereits acht Revisionen unterzogen (1926, 1950, 1966, 1977, 1982, 1993, 2000 und 2005). Solche Indexrevisionen sind notwendig, um den im Laufe der Zeit veränderten Markt-, Sortiments- und Konsumstrukturen Rechnung zu tragen. Seit der Revision 2000 wird der Warenkorb aufgrund der laufenden Haushaltsbudgeterhebung des BFS alljährlich neu gewichtet. Die nächste umfassende inhaltliche und methodische Überprüfung des LIK findet in der Revision 2010 statt.

Weiterführende Informationen zur Methodik erhalten Sie beim BFS. Derzeit sind folgende aktuelle Publikationen zum Thema erhältlich:

- BFS: „Landesindex der Konsumentenpreise, Gewichtung 2010“, BFS aktuell, Neuchâtel 2010.
- BFS: „Der neue Landesindex der Konsumentenpreise: Dezember 2005=100. Methodenübersicht und Gewichtung 2006“, BFS aktuell, Neuchâtel 2006.
- BFS: „Landesindex der Konsumentenpreise (Dezember 2005=100). Methodische Grundlagen“, Statistik der Schweiz, Neuchâtel 2007.

Gesetzliche Grundlage

Die gesetzliche Grundlage für die Veröffentlichung des Landesindexes für Konsumentenpreise in Liechtenstein ist das Statistikgesetz vom 17. September 2008, LGBl. 2008 Nr. 271.

D Glossar

Abkürzungen und Begriffserklärungen

BFS	Schweizer Bundesamt für Statistik in Neuchâtel.
Index	In der Statistik werden Indizes zur Messung von Veränderungen im Vergleich zu einem Basisjahr verwendet. Der Wert des Basisjahres wird dabei gleich 100 gesetzt.
LIK	Schweizer Landesindex der Konsumentenpreise.

Amt für Statistik

Äulestrasse 51
9490 Vaduz
Liechtenstein
T +423 236 68 76
F +423 236 69 31
info@as.llv.li

www.as.llv.li