



AMT FÜR STATISTIK
FÜRSTENTUM LIECHTENSTEIN

Lohnstatistik 2018



LIECHTENSTEIN

Herausgeber und Vertrieb	Amt für Statistik Äulestrasse 51 9490 Vaduz Liechtenstein T +423 236 68 76 F +423 236 69 36 www.as.llv.li
Auskunft	Simon Gstöhl T +423 236 68 77 info.as@llv.li
Gestaltung	Karin Knöllner
Thema	3 Arbeit und Erwerb
Erscheinungsweise	Alle zwei Jahre
Copyright	Wiedergabe unter Angabe des Herausgebers gestattet. © Amt für Statistik

Inhaltsübersicht

Tabellenverzeichnis	4
A Einführung in die Ergebnisse	
1 Vorwort	7
2 Hauptergebnisse	8
3 Analyse der Lohnstruktur	9
3.1 Branchen	10
3.2 Geschlecht	12
3.3 Beschäftigungsgrad	13
3.4 Alter	14
3.5 Wohnsitz	15
3.6 Staatsbürgerschaft	16
3.7 Unternehmensgrösse	17
3.8 Effektive Bruttolöhne	18
4 Ländervergleiche	19
4.1 Schweiz	19
4.2 Österreich	22
B Tabellenteil	
1 Jahrestabellen	25
2 Zeitreihen	55
C Methodik und Qualität	
1 Methodik	60
2 Qualität	66
D Glossar	
1 Abkürzungen und Zeichenerklärungen	69
2 Begriffserklärungen	70
3 Klassifikationen	71

Tabellenverzeichnis

1 Jahrestabellen

1	Monatlicher Bruttolohn (Median) nach Branche und Geschlecht	
	Voll- und Teilzeitbeschäftigte	26
	Lohndifferenzen Voll- und Teilzeitbeschäftigte	27
	Vollzeitbeschäftigte	28
	Teilzeitbeschäftigte	29
2	Monatlicher Bruttolohn (Median) nach Branche, Wohnsitz und Geschlecht	
	Voll- und Teilzeitbeschäftigte	30
	Lohndifferenzen Voll- und Teilzeitbeschäftigte	31
	Vollzeitbeschäftigte	32
	Teilzeitbeschäftigte	33
3	Monatlicher Bruttolohn (Median) nach Branche, Staatsbürgerschaft und Geschlecht	
	Voll- und Teilzeitbeschäftigte	34
	Lohndifferenzen Voll- und Teilzeitbeschäftigte	35
	Vollzeitbeschäftigte	36
	Teilzeitbeschäftigte	37
4	Monatlicher Bruttolohn (Median) nach Wirtschaftssektor und Unternehmensgrösse	
	Voll- und Teilzeitbeschäftigte	38
	Lohndifferenzen Voll- und Teilzeitbeschäftigte	38
	Vollzeitbeschäftigte	39
	Teilzeitbeschäftigte	39
5	Monatlicher Bruttolohn (Median) nach Wirtschaftssektor, Unternehmensgrösse und Geschlecht	
	Voll- und Teilzeitbeschäftigte	40
	Lohndifferenzen Voll- und Teilzeitbeschäftigte	40
	Vollzeitbeschäftigte	41
	Teilzeitbeschäftigte	41
6	Monatlicher Bruttolohn (Median) nach Geschlecht und Alter in 10-Jahres-Klassen	
	Voll- und Teilzeitbeschäftigte	42
	Lohndifferenzen Voll- und Teilzeitbeschäftigte	42
	Vollzeitbeschäftigte	43
	Teilzeitbeschäftigte	43
7	Monatlicher Bruttolohn (Median) nach Geschlecht und Alter in 5-Jahres-Klassen	
	Voll- und Teilzeitbeschäftigte	44
	Lohndifferenzen Voll- und Teilzeitbeschäftigte	44
	Vollzeitbeschäftigte	45
	Teilzeitbeschäftigte	45

8	Monatlicher Bruttolohn (Median) nach Aufenthaltsstatus und Geschlecht	
	Voll- und Teilzeitbeschäftigte	46
	Lohndifferenzen Voll- und Teilzeitbeschäftigte	46
	Vollzeitbeschäftigte	47
	Teilzeitbeschäftigte	47
9	Monatlicher Bruttolohn (Median) nach Wohnort und Geschlecht	
	Voll- und Teilzeitbeschäftigte	48
	Lohndifferenzen Voll- und Teilzeitbeschäftigte	49
10	Monatlicher Bruttolohn (Quartile) nach Branche und Geschlecht	
	Voll- und Teilzeitbeschäftigte	50
11	Monatlicher Bruttolohn (Quartile) nach Branche und Wohnsitz	
	Voll- und Teilzeitbeschäftigte	51
12	Monatlicher Bruttolohn (Quartile) nach Branche und Staatsbürgerschaft	
	Voll- und Teilzeitbeschäftigte	52
13	Häufigkeitsverteilung der effektiven Bruttomonatslöhne nach Lohnhöhenklassen und Geschlecht	
	Voll- und Teilzeitbeschäftigte	53
	Vollzeitbeschäftigte/Teilzeitbeschäftigte	54
2	Zeitreihen	
20	Monatlicher Bruttolohn (Median) aller Beschäftigten nach Branche seit 2008	
	Voll- und Teilzeitbeschäftigte	56
	Voll- und teilzeitbeschäftigte Männer	57
	Voll- und teilzeitbeschäftigte Frauen	58
21	Monatlicher Bruttolohn (Median) nach Geschlecht seit 2005	
	Voll- und Teilzeitbeschäftigte	59

A Einführung in die Ergebnisse

1 Vorwort

Zweck der Lohnstatistik ist es, einen vertieften Einblick in die Lohnstruktur der in Liechtenstein beschäftigten Arbeitnehmerinnen und Arbeitnehmer zu geben und international vergleichbare Daten bereitzustellen.

Die liechtensteinische Lohnstatistik enthält Angaben zu den mittleren monatlichen Bruttolöhnen der Beschäftigten in Liechtenstein (Medianlöhne). Die Bruttolöhne sind dabei aufgegliedert nach Wirtschaftszweig, Geschlecht, Voll- und Teilzeitbeschäftigung, Alter, Wohnsitz, Staatsbürgerschaft und Unternehmensgrösse. Zudem enthält die Lohnstatistik Informationen zur Lohnverteilung anhand der Quartilslöhne und zur Häufigkeitsverteilung der effektiven Bruttomonatslöhne. Über die Lohnentwicklung informieren die Zeitreihen nach Wirtschaftszweig und Geschlecht.

Die Lohnstatistik basiert auf den Lohnmeldungen der liechtensteinischen Arbeitgeber und beantwortet eine Reihe von wichtigen Fragen: Wie gross ist der Unterschied zwischen Frauen- und Männerlöhnen? Wie verändert sich das Lohnniveau mit zunehmendem Alter? Wie unterscheiden sich die Löhne von Zupendlern und erwerbstätigen Einwohnern? Wie entwickeln sich die Lohndifferenzen zwischen liechtensteinischen und ausländischen Staatsangehörigen? Wie stark sind die Lohnunterschiede zwischen Gross- und Kleinunternehmen? Wie sehen die Medianlöhne und die Quartilslöhne in den verschiedenen Wirtschaftszweigen aus? Wie viele effektive Bruttomonatslöhne gibt es unter CHF 4 000?

Die alle zwei Jahre erscheinende Lohnstatistik kann allerdings nicht alle Fragen beantworten, die man zum Thema Lohn stellt. Die Lohnstatistik enthält keine Aufgliederung nach Beruf oder Ausbildungsniveau. Diese Angaben sind in der Sonderpublikation zur Lohnstatistik 2016 enthal-

ten, in der die administrativen Lohndaten mit Angaben aus der Volkszählung verknüpft wurden und somit eine weitere Aufgliederung möglich ist.

Anstelle der Berufe zeigt die Lohnstatistik die Wirtschaftszweige der Unternehmen, was nicht dasselbe ist. Zudem weist die Lohnstatistik im Tabellenteil „nur“ 23 verschiedene Wirtschaftszweige aus. Eine feinere Untergliederung nach Wirtschaftszweigen lässt sich nur machen, wenn auf eine Untergliederung nach weiteren Merkmalen wie Geschlecht oder Wohnsitz verzichtet wird. Die Anzahl der Lohnmeldungen in den einzelnen Kategorien ist sonst zu tief, um eine zuverlässige Angabe zum mittleren Bruttomonatslohn zu machen. Im Tabellenteil wird deshalb eine Untergliederung nach 23 Wirtschaftszweigen verwendet, damit die Gliederung nach Wirtschaftszweig mit weiteren Merkmalen wie Geschlecht oder Wohnsitz kombiniert werden kann.

Dem Bedürfnis nach einer detaillierteren Untergliederung nach Wirtschaftszweigen wird im Kapitel Ländervergleich Rechnung getragen. Dort sind Tabellen enthalten, die bei den Vergleichen mit den schweizerischen und den österreichischen Medianlöhnen eine feinere Gliederung nach Wirtschaftszweigen verwenden.

Gesetzliche Grundlage der Lohnstatistik ist das Statistikgesetz vom 17. September 2008, LGBl. 2008 Nr. 271.

Die Zusammenführung der Basisdaten für die Lohnstatistik war nur möglich dank der Mitwirkung der Steuerverwaltung und des Amtes für Informatik. Verschiedene grössere Unternehmen stellten der Steuerverwaltung ihre Angaben zusätzlich in elektronischer Form bereit. Den mitwirkenden Institutionen, Unternehmen und Personen danken wir herzlich für die gute Zusammenarbeit.

Diese Publikation und weitere Statistiken finden Sie im Internet unter www.as.llv.li.

Vaduz, 19. Mai 2020

**AMT FÜR STATISTIK
FÜRSTENTUM LIECHTENSTEIN**

2 Hauptergebnisse

Monatlicher Bruttolohn steigt auf CHF 6 675

Im Jahr 2018 betrug der mittlere Bruttomonatslohn der in Liechtenstein beschäftigten Personen gemäss dem Amt für Statistik CHF 6 675 (Medianlohn). Gegenüber dem Jahr 2016 stieg der mittlere Bruttolohn somit um 1.1% oder CHF 72. Vergleicht man diesen Wert mit dem Lohnniveau in der Schweiz, lag der liechtensteinische Bruttolohn 2.1% über dem Bruttolohn gemäss der Schweizerischen Lohnstrukturerhebung von Oktober 2018. Im monatlichen Bruttolohn enthalten ist auch ein Zwölftel des 13. Monatslohns und anderer Zulagen.

Lohnunterschied zwischen Frauen und Männern geht weiter zurück

Der monatliche Bruttolohn der Frauen lag im Jahr 2018 um 14.7% tiefer als jener der Männer. Bei den Frauen belief sich der mittlere Bruttomonatslohn auf CHF 6 078, derjenige der Männer erreichte CHF 7 125. Im Zeitraum von 2016 bis 2018 sind die Frauenlöhne stärker gestiegen als die Männerlöhne. Die Lohndifferenz zwischen Frauen und Männern hat sich dadurch um 0.5 Prozentpunkte verringert. Der prozentuale Lohnunterschied zwischen Frauen und Männern ist Liechtenstein aber noch immer höher als in der Schweiz mit 11.5% (privater und öffentlicher Sektor).

Lohnschere öffnet sich etwas

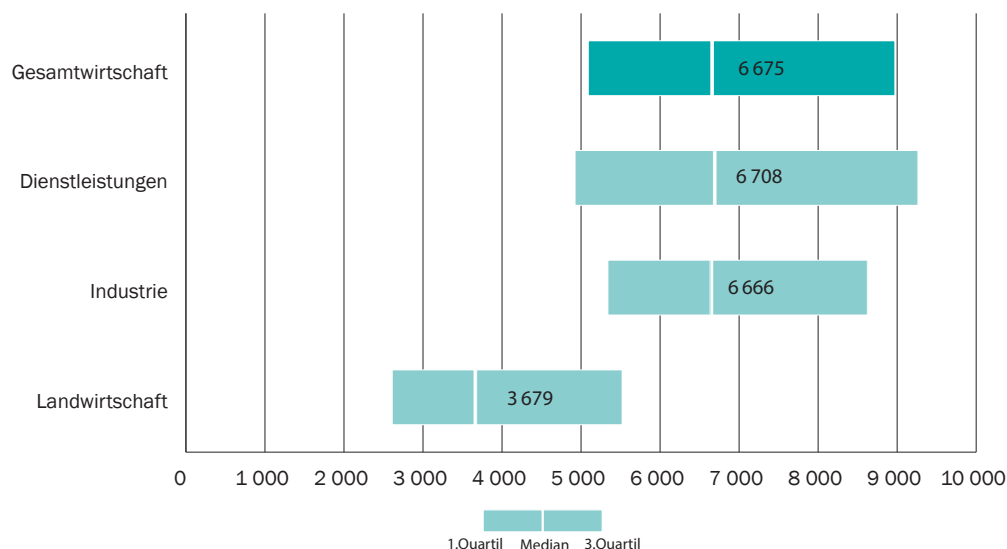
Die Personen im ersten Viertel der Lohnskala verdienten im Jahr 2018 CHF 5 092 oder weniger pro Monat, während die Personen im obersten Viertel Bruttomonatslöhne von CHF 8 971 oder mehr erhielten. Die Löhne des ersten Viertels lagen somit 23.7% oder mehr unter dem mittleren Bruttomonatslohn von CHF 6 675. Die Löhne im obersten Viertel begannen 34.4% über dem mittleren Bruttomonatslohn. Vergleicht man mit dem Jahr 2016, haben sich die Abstände zum Medianlohn etwas vergrössert. Der Abstand zwischen den Löhnen im ersten Viertel und jenen im obersten Viertel hat im Vergleich mit dem Jahr 2016 von 74% auf 76% zugenommen.

Löhne im Industriesektor steigen stärker als bei den Dienstleistern

Im Dienstleistungssektor nahm der Medianlohn um 0.6% auf CHF 6 708 zu, während er im Industriesektor um 1.7% auf CHF 6 666 anstieg. Im Landwirtschaftssektor verzeichnete der Medianlohn einen Rückgang von 2.9% auf CHF 3 679.

Bruttomonatslöhne nach Wirtschaftssektoren 2018 (Median)

in CHF



3 Analyse der Lohnstruktur

Im Mittel CHF 6 675 Lohn

Die Hälfte der Beschäftigten in Liechtenstein verdiente 2018 monatlich mehr als CHF 6 675, die andere Hälfte weniger. Damit hat der sogenannte Medianlohn gegenüber 2016 um 1.1% oder CHF 72 zugenommen. Der Medianlohn gibt an, dass die eine Hälfte der Beschäftigten einen monatlichen Bruttolohn erhielt, der über diesem Wert lag, die andere Hälfte einen darunterliegenden. Im Gegensatz zum arithmetischen Mittel wird der Median weniger von extrem hohen oder tiefen Löhnen beeinflusst. Der Median ist dadurch robuster gegenüber sogenannten Ausreissern. Beim Bruttolohn handelt es sich um den Lohn vor Abzug der Steuern und der Arbeitnehmerbeiträge an die Sozialversicherungen. Um verschiedene Arbeitspensen vergleichen zu können, wird der Bruttolohn auf einen Beschäftigungsgrad von 100% hochgerechnet. Der 13. Monatslohn sowie unregelmässige Sonderzahlungen (wie z.B. Boni) werden dabei anteilmässig eingerechnet.

Ein Viertel der Bruttomonatslöhne liegt unter CHF 5 092

Anhand der Quartilslöhne lassen sich Aussagen über die Lohnverteilung machen. Die Quartilslöhne beruhen wie die Medianlöhne auf Vollzeitlöhnen. Das 1. Quartil gibt an, dass ein Viertel der Beschäftigten einen monatlichen Bruttolohn erhielt, der unter diesem Wert lag, während drei Viertel einen darüberliegenden Lohn erreichten. Beim 3. Quartil ist es gerade umgekehrt: Drei Viertel erzielten einen monatlichen Bruttolohn unter diesem Wert, ein Viertel einen höheren.

Auf der einen Seite verdiente ein Viertel der Beschäftigten in Liechtenstein im Jahr 2018 CHF 5 092 oder weniger. Auf der anderen Seite erhielt ein Viertel der Beschäftigten einen Bruttomonatslohn von CHF 8 971 oder mehr. Der

Abstand zwischen dem 1. und dem 3. Quartil kann dabei als Parameter für die Streuung der Löhne verwendet werden. Im Jahr 2018 lag der 3. Quartilslohn 76% höher als der 1. Quartilslohn. Im Jahr 2016 hatte diese Differenz 74% betragen. Bei den weiblichen Beschäftigten lag 2018 der 3. Quartilslohn 67% höher als der 1. Quartilslohn, bei den Männern belief sich die Differenz auf 83%.

Zunahme von 0.6% pro Jahr seit 2008

Eine längerfristige Betrachtung zeigt, dass sich der mittlere Monatslohn in den letzten zehn Jahren von 2008 bis 2018 von CHF 6 315 auf CHF 6 675 erhöhte. Dies entspricht einer nominalen Zunahme um 5.7% bzw. einem durchschnittlichen Lohnwachstum von 0.6% pro Jahr. Dieses Ergebnis ist jedoch von der leicht rückläufigen Entwicklung des Lohnniveaus zwischen 2008 und 2010 geprägt. Seither steigt der Medianlohn jährlich im Schnitt um 0.8%.

Reallöhne sind rückläufig

Berücksichtigt man die Preisentwicklung in den vergangenen Jahren, ergibt sich ein Rückgang des realen Medianlohnes gegenüber 2016 von 0.4%. Dass der Reallohn sich rückläufig entwickelt hat, ist auf einen Anstieg der Konsumentenpreise in dieser Zeitperiode zurückzuführen. Diese nahmen gegenüber 2016 um 1.5% zu, während der Medianlohn seit 2016 nur um 1.1% gestiegen ist. Im Zeitraum von 2008 bis 2018 nahm der Konsumentenpreisindex hingegen um 0.5% ab, wodurch der Anstieg des Reallohns über zehn Jahre mit 6.3% höher ausfällt, als der Anstieg des Nominallohns im selben Zeitraum. Zur Berechnung der Preisentwicklung wurden die Jahresmittel des schweizerischen Landesindex der Konsumentenpreise für die Jahre 2008 bis 2018 herangezogen.

Nominale und reale Entwicklung der Bruttolöhne 2006 bis 2018

in CHF

Gesamtwirtschaft	2006	2008	2010	2012	2014	2016	2018
Mittlere Bruttolöhne nominal	5 885	6 315	6 257	6 380	6 522	6 603	6 675
Jahresmittel Konsumentenpreise, indexiert	105.8	109.1	109.4	108.8	108.6	106.9	108.5
Mittlere Bruttolöhne real	6 035	6 280	6 206	6 362	6 516	6 702	6 675

3.1 Wirtschaftszweige

Tiefe Löhne in der Landwirtschaft und im Gastgewerbe

Die Unterteilung der monatlichen Bruttolöhne nach Wirtschaftszweig zeigt markante Unterschiede zwischen den einzelnen Wirtschaftszweigen. Den tiefsten mittleren Bruttomonatslohn wies auch im Jahr 2018 die Land- und Forstwirtschaft mit CHF 3 679 auf. Der Wirtschaftszweig lag damit 45% unter dem gesamtwirtschaftlichen Medianlohn. Ebenso wurden verhältnismässig tiefe Löhne im Gastgewerbe mit einem mittleren Bruttolohn von CHF 4 353 (-35%) und im Wirtschaftszweig „Wohnungswesen; Sonstige wirtschaftliche Dienstleistungen“ mit CHF 4 694 (-30%) verzeichnet. In der Land- und Forstwirtschaft hat sich der Abstand zum Medianlohn der Gesamtwirtschaft im Vergleich zum Jahr 2016 etwas vergrößert, im Gastgewerbe und im Wirtschaftszweig „Wohnungswesen; Sonstige wirtschaftliche Dienstleistungen“ hat sich der Abstand hingegen leicht verringert.

Hohe Löhne in der Finanzbranche

Auf der anderen Seite des Spektrums wiesen auch im Jahr 2018 die Wirtschaftszweige „Erziehung und Unterricht“, „Finanz- und Versicherungsdienstleistungen“, sowie „Rechts- und Steuerberatung; Wirtschaftsprüfung“ die höchsten Medianlöhne auf. Bei den Beschäftigten im Wirtschaftszweig „Erziehung und Unterricht“ belief sich der Medianlohn auf CHF 8 991, welcher somit 35% über dem gesamtwirtschaftlichen Medianlohn lag. Der hohe Medianlohn in diesem Wirtschaftszweig hängt mit der Homogenität der Berufsprofile und dem Ausbildungsniveau der Beschäftigten im Unterrichtswesen zusammen. Während die meisten Beschäftigten im Bildungsbereich ein einheitlich hohes Niveau aufweisen, variiert dieses in anderen Wirtschaftszweigen stärker. In den Finanz- und Versicherungsdienstleistungen wurde ein mittlerer Bruttomonatslohn von CHF 8 943 verzeichnet (+34%). An dritter

Bruttomonatslöhne nach Branchen 2018 (Median)

in CHF



Stelle folgte schliesslich der Wirtschaftszweig „Rechts- und Steuerberatung; Wirtschaftsprüfung“ mit einem Medianlohn von CHF 8 320 (+25%). Im Vergleich zum Jahr 2016 hat sich der Abstand zum gesamtwirtschaftlichen Medianlohn bei den Finanz- und Versicherungsdienstleistern verringert, während er sich in den Wirtschaftszweigen „Erziehung und Unterricht“ sowie „Rechts- und Steuerberatung; Wirtschaftsprüfung“ konstant hielt.

Geringste Lohnunterschiede im Baugewerbe

Die Lohndifferenzen zwischen dem 1. und dem 3. Quartil der Bruttolöhne unterschieden sich je nach Wirtschaftszweig relativ stark. Dies spiegelt zum Teil die unterschiedliche Zusammensetzung der einzelnen Wirtschaftszweige wider. Während sich die ausgeübten Berufe in gewissen Wirtschaftszweigen sehr stark unterscheiden, weisen andere Wirtschaftszweige eher einheitliche Beschäftigungsprofile auf. Das oberste Viertel der Bruttomonatslöhne im Dienstleistungssektor war mindestens 88% grösser als das erste Viertel, während sich die Differenz im Industriesektor auf 61% belief.

Die geringsten Lohnunterschiede fanden sich im Baugewerbe mit 34% und im Wirtschaftszweig „Herstellung von Holzwaren, Papier und Druckerzeugnissen“ mit 35%. Am höchsten waren die Lohnunterschiede in der Land- und Forstwirtschaft mit 111% sowie im Wirtschaftszweig „Verwaltung von Unternehmen, Unternehmensberatung“ mit 92%. Deutliche Unterschiede zeigen sich auch bei den Finanz- und Versicherungsdienstleistern mit 86%.

Die tiefsten Bruttomonatslöhne des 1. Quartils fanden sich in der Land- und Forstwirtschaft mit CHF 2 611 und im Gastgewerbe mit CHF 3 690. Am höchsten fielen die Bruttomonatslöhne des 3. Quartils bei den Finanz- und Versicherungsdienstleistungen mit CHF 12 579 und im Wirtschaftszweig „Rechts- und Steuerberatung, Wirtschaftsprüfung“ mit CHF 11 615 aus.

Medianlohn steigt in der Industrie stärker

Überdurchschnittlich entwickelte sich seit 2008 der Bruttolohn im Industriesektor. Mit einem Plus von 9.1% nahm er in diesem Sektor deutlich stärker zu als im Dienstleistungssektor, wo der Medianlohn im selben Zeitraum eine Zunahme um 3.1% verzeichnete. Im Landwirtschaftssektor lässt sich eine Veränderungsrate aufgrund der geringen Fallzahlen im Jahr 2008 nicht berechnen.

Den stärksten prozentualen Lohnanstieg verzeichnete seit 2008 der Wirtschaftszweig „Herstellung von chemischen Erzeugnissen, Glas-, Keramikwaren“ (+21.1%). Ebenfalls deutlich wuchsen die Medianlöhne in den Wirtschaftszweigen „Private Haushalte“ (+17.5%) und im Gesundheitswesen (+12.9%). Die geringste Zunahme ergab sich im Wirtschaftszweig „Wohnungswesen; Sonstige wirtschaftliche Dienstleistungen“ (+0.4%). Im Wirtschaftsbe- reich „Erziehung und Unterricht“ verringerte sich der mittlere Bruttolohn von 2006 bis 2016 sogar um 2.6%.

3.2 Geschlecht

Lohnunterschied zwischen Frauen und Männern geht leicht zurück

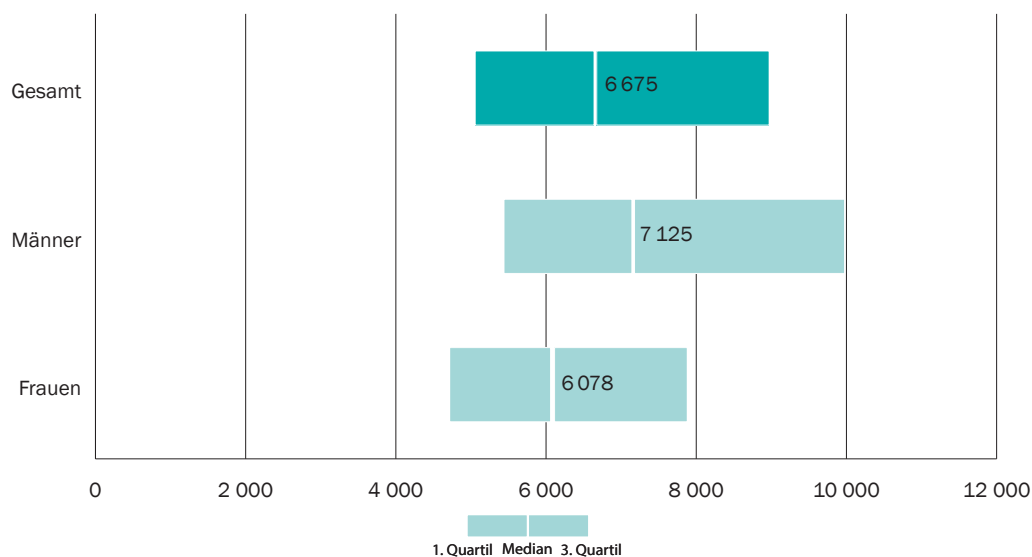
Der monatliche Bruttolohn der Frauen lag im Jahr 2018 bei CHF 6 078 und somit 14.7% unter dem Medianlohn der Männer, welcher CHF 7 125 betrug. Gegenüber dem Jahr 2016 reduzierte sich die Differenz zwischen den Frauen- und Männerlöhnen damit um 0.5 Prozentpunkte. Der leichte Rückgang des Unterschieds zwischen Frauen- und Männerlöhnen ist darauf zurückzuführen, dass der mittlere Lohn der Frauen wie schon in den Vorjahren seit 2016 stärker zulegte, als der mittlere Lohn der Männer. Im Vergleich zum Jahr 2016 erhöhten sich der Median der Frauenlöhne um 1.7%, während derjenige der Männerlöhne um 1.1% anstieg.

Die Lohnunterschiede zwischen Frauen und Männern unterscheiden sich je nach Wirtschaftszweig deutlich. Die grössten Lohnunterschiede fanden sich 2018 in den Wirtschaftszweigen „Finanz- und Versicherungsdienstleistungen“, „Rechts- und Steuerberatung; Wirtschaftsprüfung“ mit je -33% und im Gesundheitswesen mit -28%.

Im Wirtschaftszweig „Verkehr und Lagerei“ übertraf der Medianlohn der Frauen den der Männer 2018 um 10%. Nahezu gleich hoch fielen die Medianlöhne im Baugewerbe aus. Hier lagen die mittleren Löhne der Frauen 0.2% unter denjenigen der Männer.

Bruttomonatslöhne Frauen und Männer 2018 (Median)

in CHF



3.3 Beschäftigungsgrad

Teilzeitbeschäftigte Frauen verdienen relativ gesehen mehr als vollzeitbeschäftigte

Um die Löhne von Voll- und Teilzeitbeschäftigten vergleichen zu können, wurden sämtliche Löhne auf ein einheitliches Arbeitspensum von 100% hochgerechnet. Dieser hochgerechnete Bruttolohn war im Jahr 2018 für Teilzeitbeschäftigte um 6% tiefer als für Vollzeitbeschäftigte. Als Vollzeitbeschäftigte gelten dabei Personen mit einem Beschäftigungsgrad von 90% und mehr. Der Beschäftigungsgrad der Teilzeitbeschäftigten liegt zwischen 15% und 89% eines vollen Arbeitspensums.

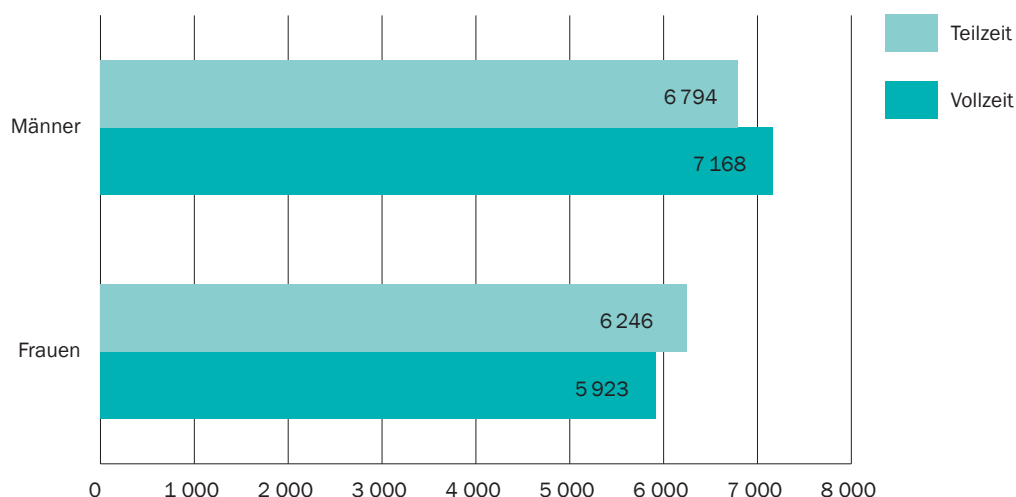
Dieser Unterschied ist massgeblich auf die bereits festgestellten Lohnunterschiede zwischen Frauen und Männern zurückzuführen. Betrachtet man Frauen- und Männerlöhne separat, zeigt sich denn auch ein anderes Bild: Der mittlere Bruttolohn von teilzeitarbeitenden Frauen übertraf denjenigen von vollzeittätigen Arbeitnehmerinnen gesamthaft um 5%. Deutlich höhere Teilzeit- als Vollzeitlöhne fanden sich für Frauen insbesondere in den Wirtschaftszweigen „Unterhaltung, Sonstige Dienstleis-

tungen“ (+35%) und „Architektur; Forschung und Entwicklung; sonstige technische Tätigkeiten“ (+26%). Bei den männlichen Arbeitnehmern lag der mittlere Bruttolohn der Teilzeitbeschäftigten im Jahr 2018 hingegen 5% tiefer als der Bruttolohn der Vollzeitbeschäftigten. Besonders ausgeprägt war die Differenz in den Wirtschaftszweigen „Rechts- u. Steuerberatung, Wirtschaftsprüfung“, „Verwaltung von Unternehmen; Unternehmensberatung“ sowie „Medien, Telekommunikation, Informatik“ mit je 19% tieferen Löhnen für Teilzeittätige.

74% der ausgewerteten Lohndaten der Teilzeitbeschäftigten stammten von Frauen, nur 26% kamen von Männern. Vergleicht man mit der Verteilung der Arbeitsplätze gemäss der Beschäftigungsstatistik per 31. Dezember 2018, sind die Frauen bei den Teilzeitbeschäftigten in der Lohnstatistik 2018 etwas überrepräsentiert: 69% der Teilzeitarbeitsplätze waren Ende 2018 von Frauen besetzt, 31% von Männern (Beschäftigungsgrad von 2% und mehr).

Bruttomonatslöhne für Vollzeit- und Teilzeitbeschäftigte 2018 (Median)

in CHF



3.4 Alter

Lohn steigt vor allem in jungen Jahren

Der Bruttomonatslohn der in Liechtenstein beschäftigten Arbeitnehmerinnen und Arbeitnehmer nimmt vor allem in jungen Jahren zu. Insbesondere im Altersabschnitt von 20 bis 44 Jahren steigt der Lohn mit zunehmendem Alter an. Während die 20- bis 24-Jährigen 2018 nur einen mittleren Bruttolohn von CHF 4 613 erhielten, erreichte die Altersgruppe der 40- bis 44-Jährigen einen Medianlohn von CHF 7 375. Nach dieser Anstiegsphase stabilisiert sich der Medianlohn bei den 45- bis 64-jährigen Beschäftigten. Die Beschäftigten, die auch im Pensionsalter noch erwerbstätig sind, weisen jedoch einen deutlich tieferen Medianlohn auf. Während der mittlere Bruttolohn für die 60- bis 64-Jährigen 2018 bei CHF 7 518 lag, betrug er bei den 65-jährigen und älteren Beschäftigten lediglich CHF 6 533.

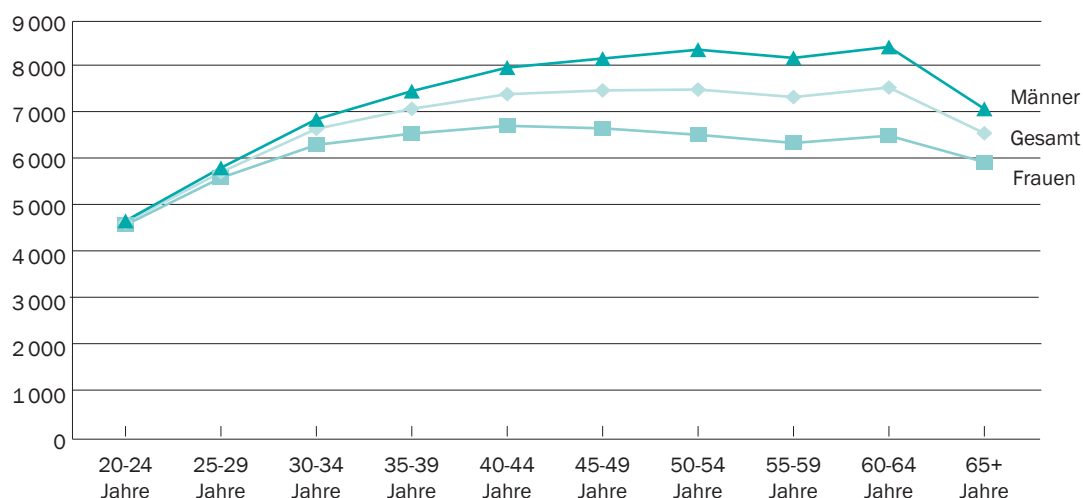
Geschlechterspezifische Lohnschere öffnet sich mit zunehmendem Alter

Die Lohndifferenz zwischen Frauen und Männern steigt mit zunehmendem Lebensalter an. Die Frauenlöhne lagen im Jahr 2018 in der ersten Altersgruppe der 20- bis 24-Jährigen nur 1.9% tiefer als die Männerlöhne. Bis zur Altersgruppe der 30- bis 34-Jährigen steigen die Frauen wie die Männerlöhne relativ kräftig an. Ab dem Alter von 35 Jahren nehmen die Frauenlöhne hingegen deutlich geringer zu als die Männerlöhne. In den Altersgruppen von 40 bis 59 Jahren sinkt der Medianlohn der Frauen sogar, während er bei den Männern weiter ansteigt. Der mittlere Bruttolohn der 55- bis 59-jährigen Frauen lag 2018 mit CHF 6 324 rund 6% tiefer als jener der 40- bis 44-jährigen Frauen, welche einen mittleren Bruttolohn von CHF 6 693 erhielten.

Zusammenfassend lässt sich festhalten, dass zwischen Alter, Geschlecht und Lohnhöhe ein klarer Zusammenhang besteht. Der Lohnunterschied zwischen Frauen und Männern vergrösserte sich 2018 von 2% zu Beginn des Berufslebens auf 23% in der Altersgruppe der 60- bis 64-Jährigen.

Bruttomonatslöhne nach Alter 2018 (Median)

in CHF



3.5 Wohnsitz

Zupendler verdienen leicht mehr

Die Lohndifferenz zwischen den erwerbstätigen Einwohnerinnen und Einwohner und den zupendelnden Beschäftigten blieb 2018 weitgehend stabil. Der Medianlohn der erwerbstätigen Bevölkerung lag im Jahr 2018 insgesamt 1.7% tiefer als derjenige der Zupendlerinnen und Zupendler. Der Abstand verringerte sich somit in zwei Jahren um 0.2 Prozentpunkte. Bei den erwerbstätigen Einwohnerinnen und Einwohnern erreichte der Medianlohn im Jahr 2018 CHF 6 612, bei den zupendelnden Beschäftigten waren es CHF 6 723. Der Medianlohn der Zupendlerinnen und Zupendler stieg zwischen 2016 und 2018 um 1.0%. Damit verzeichnete er eine leicht geringere Zunahme als derjenige der erwerbstätigen Bevölkerung mit 1.2%.

In der Vergangenheit war der Lohn der zupendelnden Beschäftigten stets tiefer als jener der erwerbstätigen Bevölkerung gewesen. Seit 2014 übertrifft der mittlere Bruttolohn der Zupendlerinnen und Zupendler jedoch denjenigen der erwerbstätigen Einwohnerinnen und Einwohner.

Erwerbstätige Einwohner im Dienstleistungssektor

lohnmässig weiter vorn

Im Dienstleistungssektor verdienen die erwerbstätigen Einwohnerinnen und Einwohner im Mittel 5% mehr als Zupendlerinnen und Zupendler. Am grössten war die Lohndifferenz zugunsten der erwerbstätigen Bevölkerung im Dienstleistungssektor in den Wirtschaftszweigen „Verkehr und Lagerei“ (+26%) und „Unterhaltung, Sonstige Dienstleistungen“ (+21%). In den Wirtschaftszweigen „Öffentli-

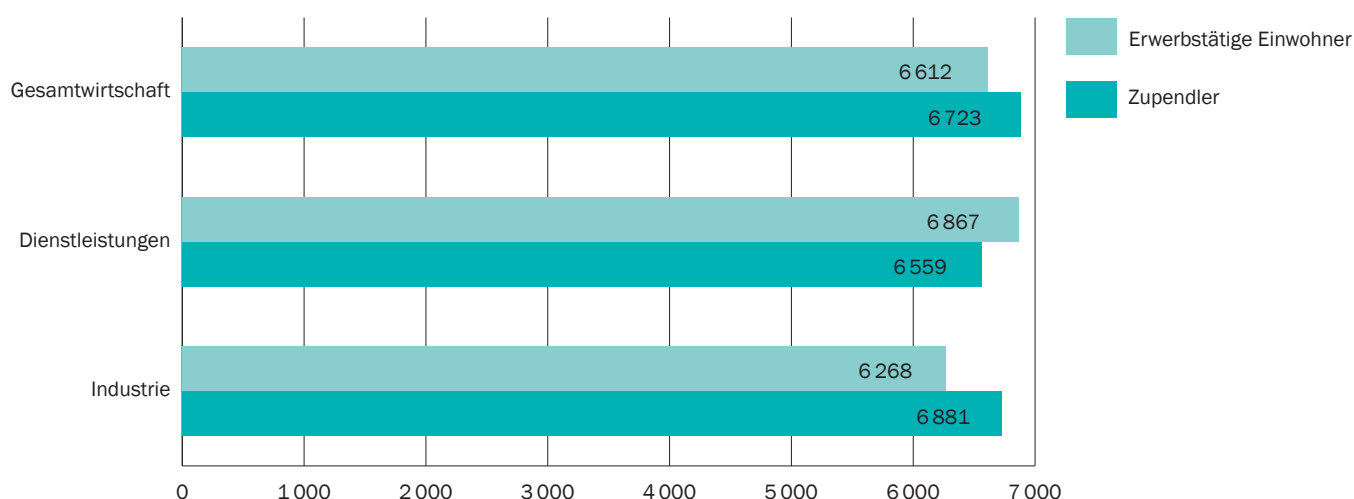
che Verwaltung“ (-18%) sowie „Heime und Sozialwesen“ (-14%) lagen die Medianlöhne der erwerbstätigen Bevölkerung hingegen deutlich unter jenen der zupendelnden Beschäftigten.

Im Industriesektor lag der mittlere Bruttolohn der erwerbstätigen Einwohnerinnen und Einwohner 9% tiefer als der Medianlohn der zupendelnden Beschäftigten. Je nach Wirtschaftszweig zeigt sich jedoch ein unterschiedliches Bild. Im Wirtschaftszweig „Herstellung von chemischen Erzeugnissen, Glas- und Keramikwaren“ erhielten die erwerbstätigen Einwohnerinnen und Einwohner einen mittleren Bruttolohn, welcher 14% tiefer lag als jener der Zupendlerinnen und Zupendler. Ebenso war der Medianlohn der erwerbstätigen Bevölkerung im Wirtschaftszweig „Herstellung von elektronischen Erzeugnissen, Maschinen- und Fahrzeugbau“ 9% tiefer als der Medianlohn der Zupendlerinnen und Zupendler. Umgekehrt war die Situation im Baugewerbe, wo der Medianlohn der erwerbstätigen Einwohnerinnen und Einwohner 3% höher lag als jener der zupendelnden Beschäftigten.

Für die Lohnstatistik 2018 konnten 15 366 Lohnzahlungen an Beschäftigte mit Wohnsitz im Inland (40%) und 23 155 Lohnzahlungen an Beschäftigte mit Wohnsitz im Ausland (60%) ausgewertet werden. Die zupendelnden Beschäftigten sind etwas überrepräsentiert. Gemäss der Beschäftigungsstatistik hatten die Zupendlerinnen und Zupendler Ende 2018 einen Anteil von 56% an den Arbeitsplätzen in Liechtenstein.

Bruttomonatslöhne Erwerbstätige Einwohner und Zupendler 2018 (Median)

in CHF



3.6 Staatsbürgerschaft

Lohndifferenz zwischen Liechtensteinern und Ausländern leicht grösser

Die Lohnunterschiede zwischen Personen mit und ohne Liechtensteiner Pass nahmen von 2016 auf 2018 wieder leicht zu. Im Jahr 2018 lag der mittlere Bruttolohn der Liechtensteinerinnen und Liechtensteiner 7.8% höher als jener der Personen ohne liechtensteinische Staatsangehörigkeit. Im Jahr 2016 hatte die Lohndifferenz noch 7.3% betragen. Grund dafür ist das geringere Wachstum der Löhne der Beschäftigten ohne liechtensteinische Staatsangehörigkeit. Diese nahmen in den zwei Jahren um 1.1% zu, während die Löhne der liechtensteinischen Beschäftigten um 1.6% anstiegen.

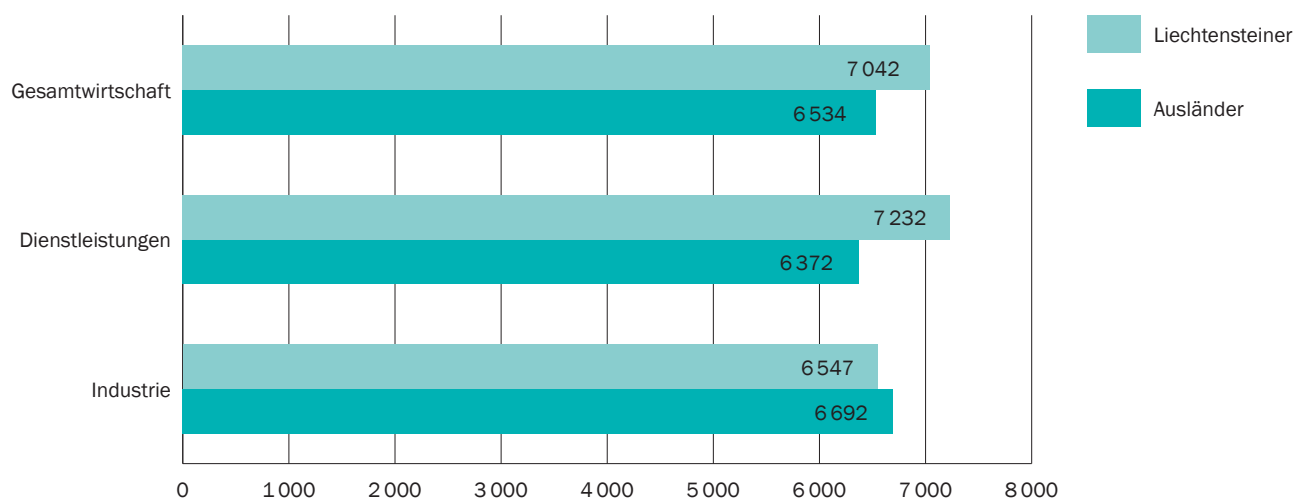
Insgesamt belief sich der monatliche Bruttolohn der Arbeitnehmenden mit liechtensteinischer Staatsbürgerschaft im Jahr 2018 auf CHF 7 042. Die Personen mit ausländischer Staatsbürgerschaft erhielten im Mittel einen monatlichen Bruttolohn von CHF 6 534.

Wie bei der Aufgliederung nach dem Wohnsitz weichen einzelne Wirtschaftszweige jedoch von diesem Gesamtbild der Lohnstruktur ab. So lag der Medianlohn der liechtensteinischen Staatsangehörigen in der öffentlichen Verwaltung 13% unter jenem der ausländischen Staatsangehörigen. Tiefere Medianlöhne für liechtensteinische Staatsangehörige ergaben sich insbesondere auch bei den Finanz- und Versicherungsdienstleistern (-12%) und im Wirtschaftszweig „Heime und Sozialwesen“ (-6%). Hingegen übertraf der mittlere Bruttolohn der Liechtensteinerinnen und Liechtensteiner jenen der Ausländerinnen und Ausländer insbesondere in den Wirtschaftszweigen „Unterhaltung, Sonstige Dienstleistungen“ (+31%) sowie im Bereich „Verkehr und Lagerei“ (+25%).

Nach Geschlecht betrachtet waren die Lohnunterschiede zwischen liechtensteinischen und ausländischen Männern mit 7.4% geringer als zwischen liechtensteinischen und ausländischen Frauen mit 9.8%.

Bruttomonatslöhne nach Staatsbürgerschaft 2018 (Median)

in CHF



3.7 Unternehmensgrösse

Höhere Löhne in Grossunternehmen

Beschäftigte in grossen Unternehmen verdienen tendenziell mehr als Beschäftigte in Kleinbetrieben. In den grossen Unternehmen mit 250 und mehr Beschäftigten erzielten die Arbeitnehmenden im Mittel einen Bruttolohn von CHF 7 718, was 16% über dem mittleren Bruttolohn der Gesamtwirtschaft lag. In kleinen Unternehmen mit bis zu 9 Beschäftigten lag der mittlere Bruttolohn mit CHF 5 967 11% unter dem Medianlohn der Gesamtwirtschaft.

Nur geringe Lohndifferenzen gab es hingegen bei den beiden mittleren Grössenklassen. In Unternehmen mit 10 bis 49 Beschäftigten ergab sich ein Medianlohn von CHF 6 416, was ein Minus von 4% gegenüber dem Gesamtlohn bedeutet. Der Medianlohn bei den Unternehmen mit 50 bis 249 Beschäftigten war mit CHF 6 323 bzw. -5% gegenüber dem Gesamtlohn sogar noch etwas tiefer.

Gegenüber 2016 hat sich der Lohnunterschied zwischen grossen Unternehmen und kleinen Unternehmen mit bis zu 9 Beschäftigten deutlich zugenommen. Im Jahr 2016 hatte der Medianlohn der grossen Unternehmen noch 23% über dem Medianlohn der kleinen Unternehmen gelegen. Im Jahr 2018 stieg dieser Lohnunterschied auf 29% an.

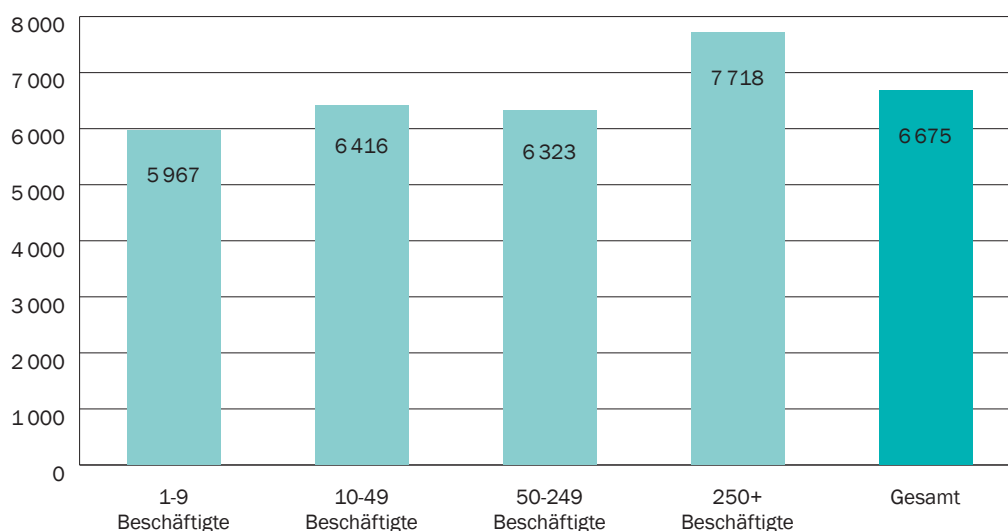
Grössere geschlechterspezifische Unterschiede bei grossen Dienstleistungsunternehmen

Die Lohnunterschiede zwischen Frauen und Männern fielen in den grossen Unternehmen stärker aus als in den kleinen und mittleren Unternehmen. In den grossen Unternehmen mit 250 und mehr Beschäftigten lag der mittlere Bruttolohn der Frauen 17% tiefer als jener der Männer. In der Gruppe der kleinen Unternehmen mit 1 bis 9 Beschäftigten verdienten Frauen im Mittel 12% weniger als Männer. Unternehmen mit einer Grösse von 10 bis 49 Beschäftigten wiesen mit 7% die geringste Lohndifferenz zwischen Frauen und Männern auf.

Am stärksten fiel der Lohnunterschied zwischen Frauen und Männern in den grossen Dienstleistungsunternehmen aus. Hier lag der mittlere Bruttolohn der Frauen im Jahr 2018 26% tiefer als jener der Männer. Bei den grossen Industrieunternehmen belief sich der Lohnunterschied zwischen Frauen und Männern im Jahr 2018 auf 18%.

Bruttomonatslöhne nach Unternehmensgrösse 2018 (Median)

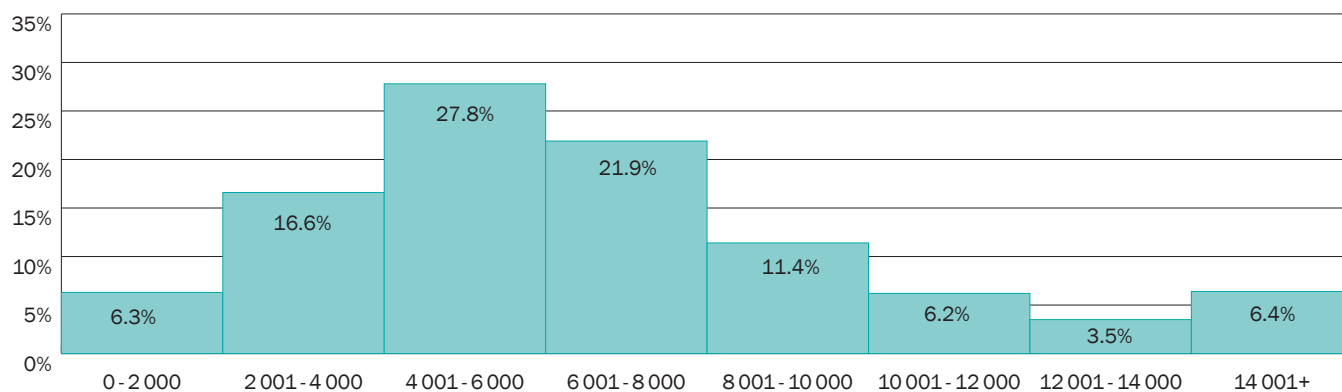
in CHF



3.8 Effektive Bruttolöhne

Die Lohnstatistik enthält ebenfalls Angaben zu den effektiven Bruttomonatslöhnen, die im Gegensatz zu den Median- und Quartilslöhnen nicht auf einen Beschäftigungsgrad von 100% hochgerechnet werden. 22.9% der Beschäftigten bekamen im Jahr 2018 einen effektiven Bruttomonatslohn von CHF 4 000 oder weniger ausbezahlt. Bei 6.4% der Beschäftigten wies der Lohnausweis einen Bruttomonatslohn von CHF 14 001 oder mehr aus. Aussagen zum Lohneinkommen lassen sich damit aber keine machen, da es sein kann, dass Personen mehrere Beschäftigungsverhältnisse und somit mehrere Löhne aufwiesen. Angaben zur Erwerbsverteilung können der Steuerstatistik des Amtes für Statistik entnommen werden.

Häufigkeitsverteilung der effektiven Bruttomonatslöhne 2018



4 Ländervergleiche

4.1 Schweiz

In der Schweiz belief sich der monatliche Bruttolohn gemäss der Lohnstrukturerhebung des Bundesamtes für Statistik im Jahr 2018 auf CHF 6 538 (Schweizerische Lohnstrukturerhebung 2018: Privater und öffentlicher Sektor). Der liechtensteinische Medianlohn von CHF 6 675 lag damit CHF 137 oder 2.1% über dem schweizerischen Wert. Damit nimmt der Lohnvorsprung der liechtensteinischen Arbeitnehmenden in den vergangenen zwei Jahren etwas zu. Im Jahr 2016 hatte der mittlere Bruttolohn in Liechtenstein 1.6% über dem schweizerischen Medianlohn gelegen. In der Schweiz legte der Medianlohn seit 2016 um nominal 0.6% zu, während er in Liechtenstein um 1.1% anstieg. Grössere Unterschiede zeigen sich dabei im regionalen Vergleich. Während der Medianlohn in Liechtenstein rund CHF 557 oder 9.1% höher lag als in der Ostschweiz mit CHF 6 118, fiel er im Vergleich zur Region Zürich mit CHF 6 965 um CHF 290 bzw. 4.2% tiefer aus.

Der Lohnunterschied zwischen Männern und Frauen belief sich in der Schweiz im Jahr 2018 auf 11.5%. Gegenüber 2016 reduzierte er sich von 12.0% um 0.5 Prozentpunkte. Damit lag der geschlechterspezifische Lohnunterschied in der Schweiz unter dem liechtensteinischen mit 14.7%.

Die Aufgliederung nach Sektoren zeigt, dass im Jahr 2018 der mittlere Bruttolohn in der Industrie in Liechtenstein 4.4% höher war als in der Schweiz. Im Jahr 2016 war der liechtensteinische Medianlohn in der Industrie 4.0% höher gewesen als der schweizerische Medianlohn. Im Dienstleistungssektor (NOGA 45-96) übertraf der liechtensteinische Medianlohn den schweizerischen Medianlohn um 1.7%, während er im Jahr 2016 1.3% über dem schweizerischen Wert gelegen hatte.

In den einzelnen Wirtschaftszweigen zeigen sich grössere Unterschiede zwischen dem Medianlohn in Liechtenstein und dem in der Schweiz. In den Wirtschaftszweigen „70 Verwaltung und Beratung von Unternehmen“ (-32%), „62 Dienstleistungen der Informationstechnologie“ (-20%) und „78 Vermittlung und Überlassung von Arbeitskräften“ (-18%) liegt der liechtensteinische Medianlohn am deutlichsten unter dem schweizerischen Medianlohn. Es gibt aber auch Wirtschaftszweige, in denen der liechtensteinische Medianlohn um einiges höher liegt als der schweizerische. So übertrifft der liechtensteinische Medianlohn den schweizerischen Wert in den Wirtschaftszweigen „82 Wirtschaftliche Dienste für Unternehmen“ (+25%) und „28 Maschinenbau“ (+24%) um mehr als 20%. In den meisten Fällen bewegen sich die prozentualen Differenzen zwischen dem liechtensteinischen und dem schweizerischen Medianlohn jedoch im einstelligen Bereich, was Ausdruck eines generell sehr ähnlichen Lohnniveaus ist.

Die Gliederung nach Wirtschaftszweigen in diesem Ländervergleich ist detaillierter als die Gliederung nach Wirtschaftszweigen im Tabellenteil der Publikation, weil hier keine zusätzliche Untergliederung nach weiteren Merkmalen wie Geschlecht, Wohnsitz und Staatsbürgerschaft vorgenommen wird. Wenn weitere Merkmale hinzukommen, muss die Gliederung nach Wirtschaftszweigen stärker zusammengefasst werden, damit die Anzahl der Lohnmeldungen für die jeweiligen Merkmalskombinationen nicht zu klein wird und zuverlässige Ergebnisse für den Medianlohn ausgewiesen werden können. Verschiedene Wirtschaftszweige mussten zudem zusammengefasst werden, um Rückschlüsse auf einzelne Unternehmen zu vermeiden.

Bruttomonatslohn (Median) nach Sektoren 2018

in CHF	Liechtenstein	Schweiz	Differenz in %
Gesamtwirtschaft	6 675	6 538	2.1%
Sektor Industrie	6 666	6 388	4.4%
Sektor Dienstleistungen (45-96)	6 735	6 624	1.7%

Bruttomonatslohn (Median) nach Wirtschaftszweig 2018

in CHF

Wirtschaftszweig	Liechtenstein	Schweiz	Differenz in %
Total	6 675	6 538	2%
01-02 Land- und Forstwirtschaft	3 679	.	.
05-43 Industrie	6 666	6 388	4%
10-33 Verarbeitendes Gewerbe/Herst. v. Waren	6 920	6 436	8%
10-11 Herst. v. Nahrungsmitteln; Getränkeherst.	5 342	5 272	1%
16-18 H. v. Holzwaren, Papier, Druckerzgn.	5 941	6 037	-2%
16 Herst. v. Holzwaren (ohne Möbel)	5 874	6 045	-3%
18 Herst. v. Druckerzgn., Vervielfältigung	6 283	6 143	2%
24-25 Metallerzeugung u. bearb., Metallerzeugn.	6 354	6 094	4%
26 Herst. v. elektron. u. opt. Erzeugn.	6 373	6 090	5%
28 Maschinenbau	7 157	6 829	5%
31-33 Herst. v. Möbeln u. sonst. Waren, Rep. Maschinen	8 725	7 010	24%
36-39 Wasserversorgung, Abwasser- u. Abfallentsorg.	6 662	6 266	6%
41-43 Baugewerbe	6 222	6 179	1%
41 Hochbau	5 967	6 218	-4%
42 Tiefbau	6 058	6 350	-5%
43 Sonstiges Ausbaugewerbe	5 889	6 110	-4%
45-96 Dienstleistungen	6 735	6 624	2%
45-47 Handel; Instandhaltung u. Rep. v. Motorfahrz.	5 784	5 634	3%
45 Handel, Instandhaltung u. Rep. v. Motorfz.	5 859	5 811	1%
46 Grosshandel	6 354	7 016	-9%
47 Detailhandel	5 476	4 875	12%
49-53 Verkehr u. Lagerei	5 542	6 097	-9%
49 Landverkehr	5 337	6 240	-14%
55-56 Gastgewerbe/Beherbergung u. Gastronomie	4 353	4 412	-1%
55 Beherbergung	4 228	4 423	-4%
56 Gastronomie	4 401	4 400	0%
58-63 Information und Kommunikation	7 292	8 724	-16%
58-60 Verlagswesen, audiovis. Medien, Rundfunk	6 439	7 785	-17%
58 Verlagswesen	6 592	7 700	-14%
62 Dienstl. der Informationstechnologie	7 176	8 985	-20%

Wirtschaftszweig	Liechtenstein	Schweiz	Differenz in %
64-66 Finanz- u. Versicherungsdienstleistungen	8 943	9 286	-4%
64 Finanzdienstl. (Banken, Beteiligungsges.)	9 291	9 921	-6%
65 Versicherungen	7 684	8 856	-13%
66 Mit Finanz- u. Versicher.dienstl. verb. Tätigk.	8 384	8 444	-1%
68 Grundstücks- und Wohnungswesen	5 968	6 760	-12%
69-75 Freiberufl., wissenschaftl. u. techn. Dienstl.	7 600	7 873	-3%
69-71 Freiberufl. u. techn. Dienstl.	7 749	7 967	-3%
69 Rechtsberatung, Wirtschaftsprüf., Treuhand	8 320	7 742	7%
70 Verw. u. Beratung v. Unternehmen	6 718	9 814	-32%
71 Architektur- u. Ingenieurbüros, techn. Unters.	6 739	7 290	-8%
73 Werbung u. Marktforschung	6 371	6 667	-4%
74 Sonst. freiberufl., wiss. u. techn. Tätigk.	5 601	6 552	-15%
77-82 Sonst. wirtschaftl. Dienstleistungen	4 648	5 328	-13%
78 Vermittl. u. Überlassung v. Arbeitskräften	4 426	5 402	-18%
79 Reisebüros	(5 657)	5 810	-3%
80 Wach- und Sicherheitsdienste, Detekteien	5 202	5 051	3%
81 Gebäudebetr., Garten- u. Landschaftsbau	4 446	5 061	-12%
82 Wirtschaftl. Dienste für Unternehmen	7 487	5 992	25%
84 Öffentl. Verwaltung, Sozialvers.	8 163	8 258	-1%
85 Erziehung und Unterricht	8 991	8 570	5%
86-88 Gesundheits- u. Sozialwesen	6 177	6 406	-4%
86 Gesundheitswesen	6 493	6 735	-4%
88 Sozialwesen (ohne Heime)	5 643	6 358	-11%
90-93 Kunst, Unterhaltung u. Erholung	5 533	6 549	-16%
93 Sport und Erholung	5 845	6 183	-5%
94-96 Erbringung v. sonst. Dienstleistungen	5 421	6 397	-15%
94-95 Interessenvertr., relig. Verein., Rep. Gebrauchsgüter	7 153	7 262	-2%
94 Interessenvertretungen, relig. Verein.	7 214	7 335	-2%
96 Sonst. persönl. Dienstleistungen	4 821	4 144	16%
97 Private Haushalte mit Hauspersonal	4 992	.	.

4.2 Österreich

Deutliche Lohnunterschiede zeigen sich beim Vergleich mit Österreich. Verwendet werden hier die Bruttojahresverdienste der Vollzeitbeschäftigten Österreichs gemäss der Verdienststrukturerhebung von 2014. Diese wird in Österreich nur alle vier Jahre durchgeführt. Die Angaben für 2018 waren zum Zeitpunkt der Publikation der Lohnstatistik noch nicht verfügbar. Die österreichische Verdienststrukturerhebung erfasst die Bruttojahresverdienste, inkl. jährlicher Sonderzahlungen und Abfertigungen. In der österreichischen Erhebung nicht erfasst sind die Löhne der öffentlichen Verwaltung.

Der mittlere liechtensteinische Bruttomonatslohn lag 2014 gesamthaft 73% höher als in Österreich (2010: 61%). In Österreich betrug der Medianlohn der Gesamtwirtschaft CHF 3 765 bzw. Euro 3 100 (2010: CHF 3 885

bzw. Euro 2 814). Zu berücksichtigen ist allerdings, dass die Vergleichszahlen nur eine grobe Orientierung für die Attraktivität des liechtensteinischen Arbeitsmarktes aus österreichischer Perspektive bieten. Nachteilig wirkt sich insbesondere aus, dass sich die österreichischen Angaben auf ganz Österreich beziehen, während in Bezug auf den liechtensteinischen Arbeitsmarkt die Bruttolöhne des angrenzenden Bundeslandes Vorarlberg besonders relevant wären. Aufgrund des einkommensmässigen West-Ost-Gefälles in Österreich übertreffen die Bruttolöhne in Vorarlberg das österreichische Mittel. Zudem beeinträchtigen die schwankenden Wechselkurse die Aussagekraft. Die Währungsumrechnung der österreichischen Löhne 2014 von Euro in Schweizer Franken erfolgte mit dem Jahresmittelkurs des Jahres 2014 (1 Euro = 1.214629 CHF).

Bruttomonatslohn (Median) nach Sektoren 2014

in CHF	Liechtenstein	Österreich	Differenz in %
Gesamtwirtschaft	6 522	3 765	73%
Sektor Industrie	6 518	3 963	64%
Sektor Dienstleistungen (45-96)	6 593	3 615	82%

Im Sektor Industrie lag der mittlere Bruttomonatslohn in Liechtenstein 64% höher als in Österreich mit CHF 3 963 bzw. Euro 3 263 (2010: 50% höher mit CHF 4 056 bzw. Euro 2 938). Im Sektor Dienstleistungen belief sich die Lohndifferenz auf 82% (2010: 73%). Der österreichische Medianlohn im Dienstleistungssektor betrug CHF 3 615 bzw. Euro 2 976 (2010: CHF 3 741 bzw. Euro 2 710). Im Gegensatz zum österreichischen Arbeitsmarkt ist der Medianlohn des Dienstleistungssektors in Liechtenstein etwas höher als der Medianlohn des Industriesektors. Zu berücksichtigen ist allerdings, dass im österreichischen Dienstleistungssektor die Löhne der öffentlichen Verwaltung fehlen.

Auf Ebene der Wirtschaftszweige fiel der Lohnunterschied im Wirtschaftszweig „85 Erziehung und Unterricht“ mit 121% besonders hoch aus. Hier fehlen jedoch beim österreichischen Medianlohn die öffentlichen Schulen. Mit einem Abstand folgten die Wirtschaftszweige „90-93 Kunst, Unterhaltung und Erholung“ (93%) und „28 Maschinenbau“ (91%). Am geringsten war der Lohnunterschied im Wirtschaftszweig „58-60 Verlagswesen, audiovisuelle Medien, Rundfunk“ (17%).

Die Vergleiche zeigen, dass zwischen dem liechtensteinischen und dem (gesamt-)österreichischen Arbeitsmarkt ein deutliches Lohngefälle besteht, welches sich durch die Aufwertung des Schweizer Frankens gegenüber dem Euro noch vergrössert hat.

Berücksichtigt man die unterschiedlichen Preisniveaus in Liechtenstein bzw. der Schweiz und Österreich, fällt das Lohngefälle wesentlich geringer aus. Der liechtensteinische Medianlohn der Gesamtwirtschaft liegt dann noch 21% über dem österreichischen Medianlohn von umgerechnet CHF 5 382 (2010: 18% bzw. CHF 5 316). Die Umrechnung erfolgte mithilfe der Kaufkraftparitäten (PPP) der OECD betreffend Konsum (individual actual consumption) für Österreich und die Schweiz im Jahr 2014. Die kaufkraftbereinigten Löhne ergeben ein aussagekräftigeres Bild, wenn man Aussagen zu Wohlstandsunterschieden zwischen den beiden Ländern machen will. In Bezug auf die Attraktivität des liechtensteinischen Arbeitsmarktes für die österreichischen Zupendler ist die Kaufkraftbereinigung hingegen nicht relevant.

Bruttomonatslohn (Median) nach Wirtschaftszweig 2014

in CHF

Wirtschaftszweig	Liechtenstein	Österreich	Differenz in %
Total	6 522	3 765	73%
05-43 Industrie	6 518	3 963	64%
05-09 Gewinnung v. Steinen u. Erden	(6 954)	4 196	66%
10-33 Verarbeitendes Gewerbe/Herst. v. Waren	6 771	4 069	66%
10-12 Herst. v. Nahrungsmitteln; Getränkeherst., Tabak	5 212	3 241	61%
16-18 H. v. Holzwaren, Papier, Druckerzgn.	5 780	3 849	50%
24-25 Metallerzeugung u. bearb., Metallerzeugn.	6 367	4 166	53%
26 Herst. v. elektron. u. opt. Erzeugn.	7 105	4 683	52%
27 Herst. v. elektrischen Ausrüstungen	(5 955)	4 348	37%
28 Maschinenbau	8 503	4 456	91%
31-33 Herst. v. Möbeln u. sonst. Waren, Rep. Maschinen	6 358	3 963	60%
36-39 Wasserversorgung, Abwasser- u. Abfallentsorg.	5 958	3 430	74%
41-43 Baugewerbe	5 797	3 697	57%
45-96 Dienstleistungen	6 593	3 615	82%
45-47 Handel; Instandhaltung u. Rep. v. Motorfahrz.	5 688	3 392	68%
49-53 Verkehr u. Lagerei	5 452	3 600	51%
55-56 Gastgewerbe/Beherbergung u. Gastronomie	4 124	2 391	73%
58-63 Information und Kommunikation	7 289	5 332	37%
58-60 Verlagswesen, audiovis. Medien, Rundfunk	6 361	5 419	17%
64-66 Finanz- u. Versicherungsdienstleistungen	8 652	5 726	51%
68 Grundstücks- und Wohnungswesen	5 575	4 188	33%
69-75 Freiberufl., wissenschaftl. u. techn. Dienstl.	7 500	4 764	57%
69-71 Freiberufl. u. techn. Dienstl.	7 576	4 835	57%
73 Werbung u. Marktforschung	6 708	4 053	66%
77-82 Sonst. wirtschaftl. Dienstleistungen	4 381	3 064	43%
85 Erziehung und Unterricht	9 043	4 097	121%
86-88 Gesundheits- u. Sozialwesen	6 204	3 678	69%
86 Gesundheitswesen	6 108	3 834	59%
87-88 Heime und Sozialwesen	6 354	3 508	81%
90-93 Kunst, Unterhaltung u. Erholung	6 664	3 455	93%
94-96 Erbringung v. sonst. Dienstleistungen	5 427	3 493	55%

B Tabellenteil

1 Jahrestabellen

Monatlicher Bruttolohn (Median) nach Wirtschaftszweig und Geschlecht

Voll- und Teilzeitbeschäftigte

Tabelle 1.1

Liechtenstein 2018	Monatlicher Bruttolohn in CHF		
	Gesamt	Frauen	Männer
Gesamt	6 675	6 078	7 125
Sektor 1 Landwirtschaft	3 679	*	3 411
A Land- u. Forstwirtschaft	3 679	*	3 411
Sektor 2 Industrie	6 666	5 977	6 915
B-CB Bergbau, H.v. Nahrung, H.v. Textilien	5 367	4 844	5 639
CC H.v. Holzwaren, Papier, Druckerzgn.	5 941	(5 375)	6 047
CD-CG H.v. chem. Erzgn., Glas-, Keramikwa.	6 285	5 683	6 791
CH Metallherzgn. u. -bearb., Metallherzgn.	6 354	5 775	6 548
CI-CL H.v. elektron. Erzgn.; Maschinen-, Fahrzeugbau	7 716	6 583	8 037
CM-E Sonst. Warenh.; Energieversorg.	6 702	6 104	7 221
F Baugewerbe	5 967	5 958	5 969
Sektor 3 Dienstleistungen	6 708	6 140	7 536
G Handel; Rep. Fahrzeuge	5 784	5 289	6 359
H Verkehr und Lagerei	5 542	5 984	5 417
I Gastgewerbe	4 353	4 206	4 707
J Medien; Telekommunik.; Informatik	7 292	6 499	7 821
K Finanz- u. Versicherungsdienstl.	8 943	7 325	10 919
L, N Wohnungswesen; Sonst. wirtschaftl. Dienstl.	4 694	4 342	4 927
MAA Rechts- u. Steuerberat., Wirtschaftsprüfung	8 320	7 301	10 833
MAB Verw. v. Unternehmen, Unternehmensberat.	6 718	6 255	7 226
MAC-MC Architektur; F&E; sonst. techn. Tätigkeiten	6 638	5 667	7 208
O, U Öffentliche Verwaltung; Zollbehörden	8 173	7 269	9 049
P Erziehung u. Unterricht	8 991	8 580	10 023
QA Gesundheitswesen	6 493	6 156	8 566
QB Heime u. Sozialwesen	5 939	5 637	7 283
R, S Unterhaltung, Sonst. Dienstl.	5 470	5 074	6 166
T Private Haushalte	4 992	4 892	*

Lohndifferenzen nach Wirtschaftszweig und Geschlecht

Voll- und Teilzeitbeschäftigte

Tabelle 1.2

Liechtenstein 2018	Lohndifferenzen		
	Gesamt	Frauen	Männer
Gesamt	100	91	107
Sektor 1 Landwirtschaft	100	*	93
A Land- u. Forstwirtschaft	100	*	93
Sektor 2 Industrie	100	90	104
B-CB Bergbau, H.v. Nahrung, H.v. Textilien	100	90	105
CC H.v. Holzwaren, Papier, Druckerzgn.	100	(90)	102
CD-CG H.v. chem. Erzgn., Glas-, Keramikwa.	100	90	108
CH Metallerzeugung u. -bearb., Metallerzgn.	100	91	103
CI-CL H.v. elektron. Erzgn.; Maschinen-, Fahrzeugbau	100	85	104
CM-E Sonst. Warenh.; Energieversorg.	100	91	108
F Baugewerbe	100	100	100
Sektor 3 Dienstleistungen	100	92	112
G Handel; Rep. Fahrzeuge	100	91	110
H Verkehr und Lagerei	100	108	98
I Gastgewerbe	100	97	108
J Medien; Telekommunik.; Informatik	100	89	107
K Finanz- u. Versicherungsdienstl.	100	82	122
L, N Wohnungswesen; Sonst. wirtschaftl. Dienstl.	100	93	105
MAA Rechts- u. Steuerberat., Wirtschaftsprüfung	100	88	130
MAB Verw. v. Unternehmen, Unternehmensberat.	100	93	108
MAC-MC Architektur; F&E; sonst. techn. Tätigkeiten	100	85	109
O, U Öffentliche Verwaltung; Zollbehörden	100	89	111
P Erziehung u. Unterricht	100	95	111
QA Gesundheitswesen	100	95	132
QB Heime u. Sozialwesen	100	95	123
R, S Unterhaltung, Sonst. Dienstl.	100	93	113
T Private Haushalte	100	98	*

Monatlicher Bruttolohn (Median) nach Wirtschaftszweig und Geschlecht

Vollzeitbeschäftigte

Tabelle 1.3

Liechtenstein 2018	Monatlicher Bruttolohn in CHF		
	Gesamt	Frauen	Männer
Gesamt	6 796	5 923	7 168
Sektor 1 Landwirtschaft	3 328	*	3 291
A Land- u. Forstwirtschaft	3 328	*	3 291
Sektor 2 Industrie	6 701	5 866	6 919
B-CB Bergbau, H.v. Nahrung, H.v. Textilien	5 315	4 707	5 616
CC H.v. Holzwaren, Papier, Druckerzgn.	5 922	*	6 012
CD-CG H.v. chem. Erzgn., Glas-, Keramikwa.	6 426	5 598	6 827
CH Metallherzgn. u. -bearb., Metallherzgn.	6 424	5 825	6 553
CI-CL H.v. elektron. Erzgn.; Maschinen-, Fahrzeugbau	7 765	6 497	8 035
CM-E Sonst. Warenh.; Energieversorg.	6 763	5 946	7 217
F Baugewerbe	5 958	(5 922)	5 958
Sektor 3 Dienstleistungen	6 981	5 968	7 739
G Handel; Rep. Fahrzeuge	6 000	5 283	6 491
H Verkehr und Lagerei	5 425	(6 317)	5 305
I Gastgewerbe	4 419	4 118	4 876
J Medien; Telekommunik.; Informatik	7 599	6 140	8 098
K Finanz- u. Versicherungsdienstl.	9 415	7 231	11 096
L, N Wohnungswesen; Sonst. wirtschaftl. Dienstl.	4 612	4 114	4 835
MAA Rechts- u. Steuerberat., Wirtschaftsprüfung	8 873	7 150	11 147
MAB Verw. v. Unternehmen, Unternehmensberat.	7 466	(6 547)	7 675
MAC-MC Architektur; F&E; sonst. techn. Tätigkeiten	6 667	5 081	7 318
O, U Öffentliche Verwaltung; Zollbehörden	8 763	7 889	9 189
P Erziehung u. Unterricht	9 373	8 612	10 406
QA Gesundheitswesen	6 254	5 585	8 838
QB Heime u. Sozialwesen	5 590	5 239	7 183
R, S Unterhaltung, Sonst. Dienstl.	5 106	4 536	6 208
T Private Haushalte	(5 603)	*	*

Monatlicher Bruttolohn (Median) nach Wirtschaftszweig und Geschlecht

Teilzeitbeschäftigte

Tabelle 1.4

Liechtenstein 2018	Monatlicher Bruttolohn in CHF		
	Gesamt	Frauen	Männer
Gesamt	6 369	6 246	6 794
Sektor 1 Landwirtschaft	*	*	*
A Land- u. Forstwirtschaft	*	*	*
Sektor 2 Industrie	6 349	6 186	6 852
B-CB Bergbau, H.v. Nahrung, H.v. Textilien	5 932	5 589	*
CC H.v. Holzwaren, Papier, Druckerzgn.	(6 158)	*	*
CD-CG H.v. chem. Erzgn., Glas-, Keramikwa.	(5 925)	(5 727)	*
CH Metallerzeugung u. -bearb., Metallerzgn.	5 840	5 714	(6 400)
CI-CL H.v. elektron. Erzgn.; Maschinen-, Fahrzeugbau	7 163	6 882	8 120
CM-E Sonst. Warenh.; Energieversorg.	6 549	6 429	(7 403)
F Baugewerbe	6 054	5 987	6 166
Sektor 3 Dienstleistungen	6 378	6 261	6 788
G Handel; Rep. Fahrzeuge	5 336	5 294	5 581
H Verkehr und Lagerei	5 930	5 789	6 237
I Gastgewerbe	4 230	4 228	(4 245)
J Medien; Telekommunik.; Informatik	6 656	6 738	6 595
K Finanz- u. Versicherungsdienstl.	7 779	7 456	9 527
L, N Wohnungswesen; Sonst. wirtschaftl. Dienstl.	4 893	4 544	5 428
MAA Rechts- u. Steuerberat., Wirtschaftsprüfung	7 583	7 453	9 064
MAB Verw. v. Unternehmen, Unternehmensberat.	6 159	6 148	6 200
MAC-MC Architektur; F&E; sonst. techn. Tätigkeiten	6 561	6 396	6 880
O, U Öffentliche Verwaltung; Zollbehörden	7 014	6 997	7 908
P Erziehung u. Unterricht	8 753	8 555	9 542
QA Gesundheitswesen	6 617	6 500	(8 000)
QB Heime u. Sozialwesen	6 078	5 864	7 361
R, S Unterhaltung, Sonst. Dienstl.	6 110	6 110	6 110
T Private Haushalte	4 905	4 860	*

Monatlicher Bruttolohn (Median) nach Wirtschaftszweig, Wohnsitz und Geschlecht

Voll- und Teilzeitbeschäftigte

Tabelle 2.1

Liechtenstein 2018	Monatlicher Bruttolohn in CHF						
	Gesamt	Wohnsitz		Erwerbstätige Einwohner		Zupendler aus dem Ausland	
		Erwerbstätige Einwohner	Zupendler aus dem Ausland	Frauen	Männer	Frauen	Männer
Gesamt	6 675	6 612	6 723	6 095	7 114	6 064	7 130
Sektor 1 Landwirtschaft	3 679	3 403	*	*	(3 147)	*	*
A Land- u. Forstwirtschaft	3 679	3 403	*	*	(3 147)	*	*
Sektor 2 Industrie	6 666	6 268	6 881	5 677	6 495	6 180	7 084
B-CB Bergbau, H.v. Nahrung, H.v. Textilien	5 367	5 441	5 340	4 755	5 844	4 863	5 596
CC H.v. Holzwaren, Papier, Druckerzgn.	5 941	5 952	5 927	(5 801)	6 032	*	6 072
CD-CG H.v. chem. Erzgn., Glas-, Keramikwa.	6 285	5 693	6 639	5 127	6 456	6 439	6 964
CH Metallerzeugung u. -bearb., Metallerzgn.	6 354	6 367	6 350	5 722	6 655	5 848	6 482
CI-CL H.v. elektron. Erzgn.; Maschinen-, Fahrzeugbau	7 716	7 092	7 829	5 846	7 690	6 810	8 117
CM-E Sonst. Warenh.; Energieversorg.	6 702	6 544	6 867	5 909	7 165	6 242	7 221
F Baugewerbe	5 967	6 058	5 860	6 021	6 067	(5 909)	5 856
Sektor 3 Dienstleistungen	6 708	6 867	6 559	6 252	7 908	6 000	7 265
G Handel; Rep. Fahrzeuge	5 784	5 631	5 890	5 038	6 284	5 418	6 447
H Verkehr und Lagerei	5 542	6 317	5 025	6 076	6 387	(5 817)	4 875
I Gastgewerbe	4 353	4 333	4 369	4 214	4 672	4 166	4 718
J Medien; Telekommunik.; Informatik	7 292	7 604	7 112	6 283	8 468	6 577	7 503
K Finanz- u. Versicherungsdienstl.	8 943	8 540	9 175	7 125	10 965	7 436	10 916
L, N Wohnungswesen; Sonst. wirtschaftl. Dienstl.	4 694	4 735	4 679	4 363	5 157	4 321	4 881
MAA Rechts- u. Steuerberat., Wirtschaftsprüfung	8 320	8 200	8 374	7 208	10 967	7 393	10 686
MAB Verw. v. Unternehmen, Unternehmensberat.	6 718	6 718	6 709	(6 210)	7 500	6 338	7 008
MAC-MC Architektur; F&E; sonst. techn. Tätigkeiten	6 638	6 813	6 434	5 958	7 350	5 501	7 124
O, U Öffentliche Verwaltung; Zollbehörden	8 173	7 801	9 468	7 006	8 623	8 473	9 992
P Erziehung u. Unterricht	8 991	8 949	8 999	8 637	9 859	8 416	10 111
QA Gesundheitswesen	6 493	6 747	6 281	6 175	9 333	6 067	(7 714)
QB Heime u. Sozialwesen	5 939	5 592	6 470	5 471	6 584	5 939	7 638
R, S Unterhaltung, Sonst. Dienstl.	5 470	6 148	5 073	5 674	6 826	4 730	5 833
T Private Haushalte	4 992	5 038	4 932	(4 974)	*	4 832	*

Lohndifferenzen nach Wirtschaftszweig, Wohnsitz und Geschlecht

Voll- und Teilzeitbeschäftigte

Tabelle 2.2

Liechtenstein 2018	Lohndifferenzen						
	Gesamt	Wohnsitz		Erwerbstätige Einwohner		Zupendler aus dem Ausland	
		Erwerbstätige Einwohner	Zupendler aus dem Ausland	Frauen	Männer	Frauen	Männer
Gesamt	100	99	101	91	107	91	107
Sektor 1 Landwirtschaft	100	92	*	*	(86)	*	*
A Land- u. Forstwirtschaft	100	92	*	*	(86)	*	*
Sektor 2 Industrie	100	94	103	85	97	93	106
B-CB Bergbau, H.v. Nahrung, H.v. Textilien	100	101	99	89	109	91	104
CC H.v. Holzwaren, Papier, Druckerzgn.	100	100	100	(98)	102	*	102
CD-CG H.v. chem. Erzgn., Glas-, Keramikwa.	100	91	106	82	103	102	111
CH Metallherzeugung u. -bearb., Metallherzgn.	100	100	100	90	105	92	102
CI-CL H.v. elektron. Erzgn.; Maschinen-, Fahrzeugbau	100	92	101	76	100	88	105
CM-E Sonst. Warenh.; Energieversorg.	100	98	102	88	107	93	108
F Baugewerbe	100	102	98	101	102	(99)	98
Sektor 3 Dienstleistungen	100	102	98	93	118	89	108
G Handel; Rep. Fahrzeuge	100	97	102	87	109	94	111
H Verkehr und Lagerei	100	114	91	110	115	(105)	88
I Gastgewerbe	100	100	100	97	107	96	108
J Medien; Telekommunik.; Informatik	100	104	98	86	116	90	103
K Finanz- u. Versicherungsdienstl.	100	95	103	80	123	83	122
L, N Wohnungswesen; Sonst. wirtschaftl. Dienstl.	100	101	100	93	110	92	104
MAA Rechts- u. Steuerberat., Wirtschaftsprüfung	100	99	101	87	132	89	128
MAB Verw. v. Unternehmen, Unternehmensberat.	100	100	100	(92)	112	94	104
MAC-MC Architektur; F&E; sonst. techn. Tätigkeiten	100	103	97	90	111	83	107
O, U Öffentliche Verwaltung; Zollbehörden	100	95	116	86	106	104	122
P Erziehung u. Unterricht	100	100	100	96	110	94	112
QA Gesundheitswesen	100	104	97	95	144	93	(119)
QB Heime u. Sozialwesen	100	94	109	92	111	100	129
R, S Unterhaltung, Sonst. Dienstl.	100	112	93	104	125	86	107
T Private Haushalte	100	101	99	(100)	*	97	*

Monatlicher Bruttolohn (Median) nach Wirtschaftszweig, Wohnsitz und Geschlecht

Vollzeitbeschäftigte

Tabelle 2.3

Liechtenstein 2018	Monatlicher Bruttolohn in CHF						
	Gesamt	Wohnsitz		Erwerbstätige Einwohner		Zupendler aus dem Ausland	
			Erwerbstätige Einwohner	Zupendler aus dem Ausland	Frauen	Männer	Frauen
Gesamt	6 796	6 786	6 802	5 958	7 204	5 868	7 158
Sektor 1 Landwirtschaft	3 328	3 147	*	*	(3 094)	*	*
A Land- u. Forstwirtschaft	3 328	3 147	*	*	(3 094)	*	*
Sektor 2 Industrie	6 701	6 299	6 907	5 431	6 490	6 089	7 087
B-CB Bergbau, H.v. Nahrung, H.v. Textilien	5 315	5 422	5 267	4 682	5 819	4 726	5 558
CC H.v. Holzwaren, Papier, Druckerzgn.	5 922	5 907	5 938	*	5 966	*	6 060
CD-CG H.v. chem. Erzgn., Glas-, Keramikwa.	6 426	5 718	6 665	(5 127)	(6 456)	6 443	6 967
CH Metallerzeugung u. -bearb., Metallerzgn.	6 424	6 479	6 395	(5 724)	6 747	(5 877)	6 457
CI-CL H.v. elektron. Erzgn.; Maschinen-, Fahrzeugbau	7 765	7 201	7 858	5 846	7 640	6 685	8 116
CM-E Sonst. Warenh.; Energieversorg.	6 763	6 643	6 870	5 664	7 236	6 035	7 190
F Baugewerbe	5 958	6 067	5 842	(6 164)	6 067	*	5 848
Sektor 3 Dienstleistungen	6 981	7 300	6 650	6 232	8 181	5 734	7 385
G Handel; Rep. Fahrzeuge	6 000	5 843	6 123	4 974	6 413	5 416	6 500
H Verkehr und Lagerei	5 425	6 500	4 861	*	6 451	(6 004)	4 760
I Gastgewerbe	4 419	4 486	4 391	4 208	4 942	4 016	4 823
J Medien; Telekommunik.; Informatik	7 599	7 803	7 471	*	8 667	(6 200)	7 867
K Finanz- u. Versicherungsdienstl.	9 415	9 088	9 588	7 104	11 335	7 342	11 027
L, N Wohnungswesen; Sonst. wirtschaftl. Dienstl.	4 612	4 788	4 539	4 328	5 003	4 050	4 749
MAA Rechts- u. Steuerberat., Wirtschaftsprüfung	8 873	8 685	8 999	7 018	11 507	7 198	10 872
MAB Verw. v. Unternehmen, Unternehmensberat.	7 466	7 500	7 222	*	(8 052)	*	7 583
MAC-MC Architektur; F&E; sonst. techn. Tätigkeiten	6 667	6 917	6 371	(5 355)	7 475	4 994	7 246
O, U Öffentliche Verwaltung; Zollbehörden	8 763	8 411	9 802	7 540	8 761	(8 998)	10 153
P Erziehung u. Unterricht	9 373	9 156	9 751	8 643	10 164	(8 523)	10 606
QA Gesundheitswesen	6 254	6 714	6 022	5 500	(9 342)	5 660	*
QB Heime u. Sozialwesen	5 590	5 513	5 616	5 126	(6 496)	5 379	*
R, S Unterhaltung, Sonst. Dienstl.	5 106	5 444	4 875	4 665	6 852	4 343	5 865
T Private Haushalte	(5 603)	*	*	*	*	*	*

Monatlicher Bruttolohn (Median) nach Wirtschaftszweig, Wohnsitz und Geschlecht

Teilzeitbeschäftigte

Tabelle 2.4

Liechtenstein 2018	Monatlicher Bruttolohn in CHF						
	Gesamt	Wohnsitz		Erwerbstätige Einwohner		Zupendler aus dem Ausland	
			Erwerbstätige Einwohner	Zupendler aus dem Ausland	Frauen	Männer	Frauen
Gesamt	6 369	6 280	6 476	6 216	6 661	6 283	6 875
Sektor 1 Landwirtschaft	*	*	*	*	*	*	*
A Land- u. Forstwirtschaft	*	*	*	*	*	*	*
Sektor 2 Industrie	6 349	6 002	6 558	5 868	6 614	6 414	6 999
B-CB Bergbau, H.v. Nahrung, H.v. Textilien	5 932	(5 765)	6 038	(5 554)	*	5 589	*
CC H.v. Holzwaren, Papier, Druckerzgn.	(6 158)	(6 336)	*	*	*	*	*
CD-CG H.v. chem. Erzgn., Glas-, Keramikwa.	(5 925)	*	(6 295)	*	*	*	*
CH Metallherzeugung u. -bearb., Metallherzgn.	5 840	(5 689)	(6 107)	*	*	(5 743)	*
CI-CL H.v. elektron. Erzgn.; Maschinen-, Fahrzeugbau	7 163	6 522	7 602	5 846	*	7 275	8 151
CM-E Sonst. Warenh.; Energieversorg.	6 549	6 371	6 862	(6 327)	*	6 547	*
F Baugewerbe	6 054	5 998	6 114	5 958	(6 120)	*	(6 166)
Sektor 3 Dienstleistungen	6 378	6 340	6 428	6 265	6 710	6 251	6 808
G Handel; Rep. Fahrzeuge	5 336	5 162	5 485	5 134	(5 421)	5 451	5 641
H Verkehr und Lagerei	5 930	5 865	(6 140)	5 865	(5 865)	*	*
I Gastgewerbe	4 230	4 204	4 295	4 216	*	4 257	*
J Medien; Telekommunik.; Informatik	6 656	6 978	6 596	(6 578)	*	(6 796)	(5 946)
K Finanz- u. Versicherungsdienstl.	7 779	7 327	8 042	7 162	(8 672)	7 719	10 000
L, N Wohnungswesen; Sonst. wirtschaftl. Dienstl.	4 893	4 650	5 022	4 399	5 424	4 858	5 428
MAA Rechts- u. Steuerberat., Wirtschaftsprüfung	7 583	7 583	7 683	7 393	9 217	7 482	(8 896)
MAB Verw. v. Unternehmen, Unternehmensberat.	6 159	(6 170)	6 148	(6 132)	*	(6 148)	(6 167)
MAC-MC Architektur; F&E; sonst. techn. Tätigkeiten	6 561	6 612	6 532	6 315	(7 000)	6 431	(6 710)
O, U Öffentliche Verwaltung; Zollbehörden	7 014	6 785	8 354	6 767	(6 908)	(8 193)	*
P Erziehung u. Unterricht	8 753	8 724	8 788	8 632	(9 114)	8 366	9 703
QA Gesundheitswesen	6 617	6 754	6 479	6 604	*	6 472	*
QB Heime u. Sozialwesen	6 078	5 637	6 740	5 580	*	6 480	(7 608)
R, S Unterhaltung, Sonst. Dienstl.	6 110	6 545	5 510	6 503	(6 733)	5 498	*
T Private Haushalte	4 905	(4 910)	4 867	(4 914)	*	4 839	*

Monatlicher Bruttolohn (Median) nach Wirtschaftszweig, Staatsbürgerschaft und Geschlecht

Voll- und Teilzeitbeschäftigte

Tabelle 3.1

Liechtenstein 2018	Monatlicher Bruttolohn in CHF						
	Gesamt	Liechtensteiner	Ausländer	Liechtensteiner		Ausländer	
				Frauen	Männer	Frauen	Männer
Gesamt	6 675	7 042	6 534	6 500	7 607	5 833	6 986
Sektor 1 Landwirtschaft	3 679	*	2 938	*	*	*	(2 790)
A Land- u. Forstwirtschaft	3 679	*	2 938	*	*	*	(2 790)
Sektor 2 Industrie	6 666	6 547	6 692	5 850	6 852	6 016	6 924
B-CB Bergbau, H.v. Nahrung, H.v. Textilien	5 367	5 858	5 327	(5 200)	(6 834)	4 822	5 594
CC H.v. Holzwaren, Papier, Druckerzgn.	5 941	6 229	5 805	*	6 243	*	5 917
CD-CG H.v. chem. Erzgn., Glas-, Keramikwa.	6 285	6 056	6 419	*	(6 391)	5 684	6 918
CH Metallerzeugung u. -bearb., Metallierzgn.	6 354	6 314	6 364	(5 659)	6 691	5 830	6 500
CI-CL H.v. elektron. Erzgn.; Maschinen-, Fahrzeugbau	7 716	7 092	7 799	5 804	7 638	6 701	8 116
CM-E Sonst. Warenh.; Energieversorg.	6 702	6 700	6 705	6 287	7 255	6 070	7 185
F Baugewerbe	5 967	6 390	5 853	6 259	6 439	5 706	5 855
Sektor 3 Dienstleistungen	6 708	7 232	6 372	6 653	8 252	5 765	7 141
G Handel; Rep. Fahrzeuge	5 784	5 850	5 767	5 175	6 435	5 311	6 340
H Verkehr und Lagerei	5 542	6 500	5 204	(6 500)	6 500	5 627	5 043
I Gastgewerbe	4 353	4 405	4 343	4 204	(5 200)	4 207	4 659
J Medien; Telekommunik.; Informatik	7 292	7 522	7 233	(6 587)	8 335	6 468	7 717
K Finanz- u. Versicherungsdienstl.	8 943	8 197	9 297	7 144	10 154	7 406	11 186
L, N Wohnungswesen; Sonst. wirtschaftl. Dienstl.	4 694	5 281	4 612	5 111	5 417	4 281	4 876
MAA Rechts- u. Steuerberat., Wirtschaftsprüfung	8 320	8 342	8 265	7 292	10 765	7 302	10 833
MAB Verw. v. Unternehmen, Unternehmensberat.	6 718	6 938	6 672	*	(7 642)	6 250	7 000
MAC-MC Architektur; F&E; sonst. techn. Tätigkeiten	6 638	7 000	6 441	5 999	7 546	5 426	7 058
O, U Öffentliche Verwaltung; Zollbehörden	8 173	7 888	9 097	7 149	8 634	7 828	10 025
P Erziehung u. Unterricht	8 991	8 998	8 914	8 683	9 963	8 187	10 099
QA Gesundheitswesen	6 493	6 827	6 208	6 477		5 958	7 714
QB Heime u. Sozialwesen	5 939	5 692	6 067	5 579	(6 958)	5 714	7 409
R, S Unterhaltung, Sonst. Dienstl.	5 470	6 663	5 099	6 408	7 067	4 747	5 833
T Private Haushalte	4 992	*	4 921	*	*	4 836	*

Lohndifferenzen nach Wirtschaftszweig, Staatsbürgerschaft und Geschlecht

Voll- und Teilzeitbeschäftigte

Tabelle 3.2

Liechtenstein 2018	Lohndifferenzen						
	Gesamt	Liechtensteiner	Ausländer	Liechtensteiner		Ausländer	
				Frauen	Männer	Frauen	Männer
Gesamt	100	105	98	97	114	87	105
Sektor 1 Landwirtschaft	100	*	80	*	*	*	(76)
A Land- u. Forstw., Fischerei	100	*	80	*	*	*	(76)
Sektor 2 Industrie	100	98	100	88	103	90	104
B-CB Bergbau, H.v. Nahrung, H.v. Textilien	100	109	99	(97)	(127)	90	104
CC H.v. Holzwaren, Papier, Druckerzgn.	100	105	98	*	105	*	100
CD-CG H.v. chem. Erzgn., Glas-, Keramikwa.	100	96	102	*	(102)	90	110
CH Metallerzeugung u. -bearb., Metallerzgn.	100	99	100	(89)	105	92	102
CI-CL H.v. elektron. Erzgn.; Maschinen-, Fahrzeugbau	100	92	101	75	99	87	105
CM-E Sonst. Warenh.; Energieversorg.	100	100	100	94	108	91	107
F Baugewerbe	100	107	98	105	108	96	98
Sektor 3 Dienstleistungen	100	108	95	99	123	86	106
G Handel; Rep. Fahrzeuge	100	101	100	89	111	92	110
H Verkehr und Lagerei	100	117	94	(117)	117	102	91
I Gastgewerbe	100	101	100	97	(119)	97	107
J Medien; Telekommunik.; Informatik	100	103	99	(90)	114	89	106
K Finanz- u. Versicherungsdienstl.	100	92	104	80	114	83	125
L, N Wohnungswesen; Sonst. wirtschaftl. Dienstl.	100	113	98	109	115	91	104
MAA Rechts- u. Steuerberat., Wirtschaftsprüfung	100	100	99	88	129	88	130
MAB Verw. v. Unternehmen, Unternehmensberat.	100	103	99	*	(114)	93	104
MAC-MC Architektur; F&E; sonst. techn. Tätigkeiten	100	105	97	90	114	82	106
O, U Öffentliche Verwaltung; Zollbehörden	100	97	111	87	106	96	123
P Erziehung u. Unterricht	100	100	99	97	111	91	112
QA Gesundheitswesen	100	105	96	100	(154)	92	119
QB Heime u. Sozialwesen	100	96	102	94	(117)	96	125
R, S Unterhaltung, Sonst. Dienstl.	100	122	93	117	129	87	107
T Private Haushalte	100	*	99	*	*	97	*

Monatlicher Bruttolohn (Median) nach Wirtschaftszweig, Staatsbürgerschaft und Geschlecht

Vollzeitbeschäftigte

Tabelle 3.3

Liechtenstein 2018	Monatlicher Bruttolohn in CHF						
	Gesamt	Liechtensteiner		Ausländer			
		Frauen	Männer	Frauen	Männer		
Gesamt	6 796	7 256	6 638	6 409	7 715	5 696	7 007
Sektor 1 Landwirtschaft	3 328	*	(2 818)	*	*	*	(2 790)
A Land- u. Forstwirtschaft	3 328	*	(2 818)	*	*	*	(2 790)
Sektor 2 Industrie	6 701	6 629	6 714	5 734	6 860	5 904	6 925
B-CB Bergbau, H.v. Nahrung, H.v. Textilien	5 315	6 038	5 273	*	(6 842)	4 704	5 560
CC H.v. Holzwaren, Papier, Druckerzgn.	5 922	6 200	5 805	*	6 237	*	5 904
CD-CG H.v. chem. Erzgn., Glas-, Keramikwa.	6 426	(6 177)	6 467	*	(6 391)	5 598	6 964
CH Metallerzeugung u. -bearb., Metallerzgn.	6 424	6 372	6 444	*	6 747	(5 870)	6 504
CI-CL H.v. elektron. Erzgn.; Maschinen-, Fahrzeugbau	7 765	7 193	7 825	5 746	7 627	6 614	8 116
CM-E Sonst. Warenh.; Energieversorg.	6 763	6 933	6 705	(6 260)	7 270	5 910	7 161
F Baugewerbe	5 958	6 452	5 845	*	6 444	(5 721)	5 847
Sektor 3 Dienstleistungen	6 981	7 586	6 525	6 563	8 480	5 556	7 303
G Handel; Rep. Fahrzeuge	6 000	6 000	5 983	5 092	6 500	5 351	6 471
H Verkehr und Lagerei	5 425	6 634	4 992	*	6 612	(6 000)	4 880
I Gastgewerbe	4 419	4 606	4 414	*	(5 242)	4 117	4 718
J Medien; Telekommunik.; Informatik	7 599	7 594	7 631	*	8 539	(6 083)	8 058
K Finanz- u. Versicherungsdienstl.	9 415	8 638	9 812	7 067	10 380	7 326	11 415
L, N Wohnungswesen; Sonst. wirtschaftl. Dienstl.	4 612	5 212	4 513	(4 742)	5 454	4 054	4 741
MAA Rechts- u. Steuerberat., Wirtschaftsprüfung	8 873	8 667	8 992	6 856	11 113	7 300	11 264
MAB Verw. v. Unternehmen, Unternehmensberat.	7 466	(7 500)	7 258	*	*	(6 783)	7 583
MAC-MC Architektur; F&E; sonst. techn. Tätigkeiten	6 667	7 078	6 375	(5 717)	7 583	4 992	7 185
O, U Öffentliche Verwaltung; Zollbehörden	8 763	8 431	9 857	7 518	8 797	(8 789)	10 174
P Erziehung u. Unterricht	9 373	8 860	10 378	8 502	(9 772)	(8 725)	10 814
QA Gesundheitswesen	6 254	6 831	6 114	5 563	*	5 596	(7 919)
QB Heime u. Sozialwesen	5 590	5 690	5 554	5 472	*	5 203	(7 442)
R, S Unterhaltung, Sonst. Dienstl.	5 106	6 755	4 869	(5 545)	(7 499)	4 336	5 800
T Private Haushalte	(5 603)	*	(5 153)	*	*	*	*

Monatlicher Bruttolohn (Median) nach Wirtschaftszweig, Staatsbürgerschaft und Geschlecht

Teilzeitbeschäftigte

Tabelle 3.4

Liechtenstein 2018	Monatlicher Bruttolohn in CHF						
	Gesamt	Liechtensteiner	Ausländer	Liechtensteiner		Ausländer	
				Frauen	Männer	Frauen	Männer
Gesamt	6 369	6 667	6 175	6 613	6 999	6 000	6 688
Sektor 1 Landwirtschaft	*	*	*	*	*	*	-
A Land- u. Forstwirtschaft	*	*	*	*	*	*	-
Sektor 2 Industrie	6 349	6 177	6 479	5 958	6 691	6 250	6 886
B-CB Bergbau, H.v. Nahrung, H.v. Textilien	5 932	*	6 013	*	*	5 595	*
CC H.v. Holzwaren, Papier, Druckerzgn.	(6 158)	*	*	*	*	*	*
CD-CG H.v. chem. Erzgn., Glas-, Keramikwa.	(5 925)	*	(6 045)	*	*	(5 924)	*
CH Metallerzeugung u. -bearb., Metallerzgn.	5 840	*	5 891	*	*	(5 756)	*
CI-CL H.v. elektron. Erzgn.; Maschinen-, Fahrzeugbau	7 163	6 642	7 367	(5 842)	*	7 148	8 151
CM-E Sonst. Warenh.; Energieversorg.	6 549	(6 391)	6 737	(6 328)	*	6 547	*
F Baugewerbe	6 054	6 248	5 986	(6 197)	(6 270)	(5 706)	(6 088)
Sektor 3 Dienstleistungen	6 378	6 752	6 105	6 703	7 046	5 941	6 658
G Handel; Rep. Fahrzeuge	5 336	5 308	5 336	5 246	(5 958)	5 308	5 552
H Verkehr und Lagerei	5 930	(5 946)	5 878	(6 231)	*	(5 388)	(6 254)
I Gastgewerbe	4 230	(4 218)	4 236	(4 218)	*	4 236	(4 245)
J Medien; Telekommunik.; Informatik	6 656	(7 216)	6 500	(7 106)	*	(6 658)	(5 946)
K Finanz- u. Versicherungsdienstl.	7 779	7 229	7 991	7 170	(8 619)	7 555	9 812
L, N Wohnungswesen; Sonst. wirtschaftl. Dienstl.	4 893	5 425	4 846	5 565	(5 323)	4 482	5 451
MAA Rechts- u. Steuerberat., Wirtschaftsprüfung	7 583	7 948	7 450	7 661	(9 990)	7 302	8 830
MAB Verw. v. Unternehmen, Unternehmensberat.	6 159	*	6 104	*	*	6 138	(6 094)
MAC-MC Architektur; F&E; sonst. techn. Tätigkeiten	6 561	6 760	6 510	(6 376)	(7 000)	6 396	(6 729)
O, U Öffentliche Verwaltung; Zollbehörden	7 014	6 972	7 385	6 993	(6 908)	7 056	*
P Erziehung u. Unterricht	8 753	9 089	8 342	8 900	*	8 130	8 991
QA Gesundheitswesen	6 617	6 823	6 360	6 758	*	6 270	*
QB Heime u. Sozialwesen	6 078	5 692	6 346	5 627	*	6 094	(7 409)
R, S Unterhaltung, Sonst. Dienstl.	6 110	6 617	5 687	6 693	*	5 681	(6 108)
T Private Haushalte	4 905	*	4 915	*	*	4 860	*

Monatlicher Bruttolohn (Median) nach Wirtschaftssektor und Unternehmensgrösse

Voll- und Teilzeitbeschäftigte

Tabelle 4.1

	Monatlicher Bruttolohn in CHF				
	Gesamt	Unternehmensgrösse			
Liechtenstein 2018		1 - 9	10 - 49	50 - 249	250+
Gesamt	6 675	5 967	6 416	6 323	7 718
Sektor 1 Landwirtschaft	3 679	3 542	*	*	*
Sektor 2 Industrie	6 666	5 952	5 933	6 275	7 328
Sektor 3 Dienstleistungen	6 708	6 000	6 813	6 372	9 124

Lohndifferenzen nach Wirtschaftssektor und Unternehmensgrösse

Voll- und Teilzeitbeschäftigte

Tabelle 4.2

	Lohndifferenzen				
	Gesamt	Unternehmensgrösse			
Liechtenstein 2018		1 - 9	10 - 49	50 - 249	250+
Gesamt	100	89	96	95	116
Sektor 1 Landwirtschaft	100	96	*	*	*
Sektor 2 Industrie	100	89	89	94	110
Sektor 3 Dienstleistungen	100	89	102	95	136

Monatlicher Bruttolohn (Median) nach Wirtschaftssector und Unternehmensgrösse

Vollzeitbeschäftigte

Tabelle 4.3

Liechtenstein 2018	Monatlicher Bruttolohn in CHF				
	Gesamt	Unternehmensgrösse			
		1 - 9	10 - 49	50 - 249	250+
Gesamt	6 796	6 012	6 334	6 371	7 776
Sektor 1 Landwirtschaft	3 328	3 292	*	*	*
Sektor 2 Industrie	6 701	5 953	5 947	6 245	7 358
Sektor 3 Dienstleistungen	6 981	6 175	6 791	6 531	9 658

Monatlicher Bruttolohn (Median) nach Wirtschaftssector und Unternehmensgrösse

Teilzeitbeschäftigte

Tabelle 4.4

Liechtenstein 2018	Monatlicher Bruttolohn in CHF				
	Gesamt	Unternehmensgrösse			
		1 - 9	10 - 49	50 - 249	250+
Gesamt	6 369	5 879	6 643	6 193	7 321
Sektor 1 Landwirtschaft	*	*	*	*	*
Sektor 2 Industrie	6 349	5 952	5 852	6 594	6 986
Sektor 3 Dienstleistungen	6 378	5 879	6 834	6 142	7 700

Monatlicher Bruttolohn (Median) nach Wirtschaftssektor, Unternehmensgrösse und Geschlecht Voll- und Teilzeitbeschäftigte

Tabelle 5.1

		Monatlicher Bruttolohn in CHF							
		Gesamt							
		Unternehmensgrösse							
		1 - 9		10 - 49		50 - 249		250+	
Liechtenstein 2018		Frauen	Männer	Frauen	Männer	Frauen	Männer	Frauen	Männer
Gesamt	6 675	5 583	6 376	6 127	6 608	5 785	6 665	6 821	8 172
Sektor 1 Landwirtschaft	3 679	*	(3 088)	*	*	*	*	*	*
Sektor 2 Industrie	6 666	5 576	6 045	5 166	6 072	5 783	6 355	6 320	7 710
Sektor 3 Dienstleistungen	6 708	5 593	6 614	6 368	7 500	5 785	7 089	7 710	10 443

Lohndifferenzen nach Wirtschaftssektor, Unternehmensgrösse und Geschlecht Voll- und Teilzeitbeschäftigte

Tabelle 5.2

		Lohndifferenzen							
		Gesamt							
		Unternehmensgrösse							
		1 - 9		10 - 49		50 - 249		250+	
Liechtenstein 2018		Frauen	Männer	Frauen	Männer	Frauen	Männer	Frauen	Männer
Gesamt	100	84	96	92	99	87	100	102	122
Sektor 1 Landwirtschaft	100	*	(84)	*	*	*	*	*	*
Sektor 2 Industrie	100	84	91	77	91	87	95	95	116
Sektor 3 Dienstleistungen	100	83	99	95	112	86	106	115	156

Monatlicher Bruttolohn (Median) nach Wirtschaftssector, Unternehmensgrösse und Geschlecht Vollzeitbeschäftigte

Tabelle 5.3

Liechtenstein 2018	Monatlicher Bruttolohn in CHF								
	Gesamt	Unternehmensgrösse							
		1 - 9		10 - 49		50 - 249		250+	
		Frauen	Männer	Frauen	Männer	Frauen	Männer	Frauen	Männer
Gesamt	6 796	5 417	6 392	5 723	6 564	5 568	6 662	6 654	8 188
Sektor 1 Landwirtschaft	3 328	*	(3 073)	*	*	-	*	*	*
Sektor 2 Industrie	6 701	(5 038)	6 031	4 702	6 067	5 617	6 331	6 231	7 703
Sektor 3 Dienstleistungen	6 981	5 439	6 692	5 969	7 522	5 562	7 190	7 807	10 600

Monatlicher Bruttolohn (Median) nach Wirtschaftssector, Unternehmensgrösse und Geschlecht Teilzeitbeschäftigte

Tabelle 5.4

Liechtenstein 2018	Monatlicher Bruttolohn in CHF								
	Gesamt	Unternehmensgrösse							
		1 - 9		10 - 49		50 - 249		250+	
		Frauen	Männer	Frauen	Männer	Frauen	Männer	Frauen	Männer
Gesamt	6 369	5 736	6 300	6 526	7 025	5 986	6 770	7 228	7 946
Sektor 1 Landwirtschaft	*	*	*	*	*	*	*	*	*
Sektor 2 Industrie	6 349	5 778	6 053	5 600	6 483	6 287	(7 490)	6 698	7 842
Sektor 3 Dienstleistungen	6 378	5 742	6 422	6 741	7 406	5 942	6 623	7 592	7 994

Monatlicher Bruttolohn (Median) nach Geschlecht und Alter in 10-Jahres-Klassen Voll- und Teilzeitbeschäftigte

Tabelle 6.1

Liechtenstein 2018	Monatlicher Bruttolohn in CHF		
	Gesamt	Frauen	Männer
Gesamt	6 675	6 078	7 125
20 bis 29 Jahre	5 150	5 014	5 239
30 bis 39 Jahre	6 832	6 416	7 072
40 bis 49 Jahre	7 428	6 655	8 091
50 bis 59 Jahre	7 400	6 439	8 223
60+ Jahre	7 369	6 392	8 139

Lohndifferenzen nach Geschlecht und Alter in 10-Jahres-Klassen Voll- und Teilzeitbeschäftigte

Tabelle 6.2

Liechtenstein 2018	Lohndifferenzen		
	Gesamt	Frauen	Männer
Gesamt	100	91	107
20 bis 29 Jahre	100	97	102
30 bis 39 Jahre	100	94	104
40 bis 49 Jahre	100	90	109
50 bis 59 Jahre	100	87	111
60+ Jahre	100	87	110

Monatlicher Bruttolohn (Median) nach Geschlecht und Alter in 10-Jahres-Klassen Vollzeitbeschäftigte

Tabelle 6.3

Liechtenstein 2018	Monatlicher Bruttolohn in CHF		
	Gesamt	Frauen	Männer
Gesamt	6 796	5 923	7 168
20 bis 29 Jahre	5 144	5 007	5 230
30 bis 39 Jahre	6 966	6 518	7 111
40 bis 49 Jahre	7 730	6 599	8 127
50 bis 59 Jahre	7 890	6 656	8 297
60+ Jahre	7 972	6 677	8 364

Monatlicher Bruttolohn (Median) nach Geschlecht und Alter in 10-Jahres-Klassen Teilzeitbeschäftigte

Tabelle 6.4

Liechtenstein 2018	Monatlicher Bruttolohn in CHF		
	Gesamt	Frauen	Männer
Gesamt	6 369	6 246	6 794
20 bis 29 Jahre	5 178	5 052	5 297
30 bis 39 Jahre	6 347	6 283	6 566
40 bis 49 Jahre	6 840	6 692	7 611
50 bis 59 Jahre	6 615	6 250	7 865
60+ Jahre	6 561	6 252	7 593

Monatlicher Bruttolohn (Median) nach Geschlecht und Alter in 5-Jahres-Klassen Voll- und Teilzeitbeschäftigte

Tabelle 7.1

Liechtenstein 2018	Monatlicher Bruttolohn in CHF		
	Gesamt	Frauen	Männer
Gesamt	6 675	6 078	7 125
20 bis 24 Jahre	4 613	4 557	4 645
25 bis 29 Jahre	5 695	5 573	5 788
30 bis 34 Jahre	6 628	6 283	6 833
35 bis 39 Jahre	7 060	6 525	7 441
40 bis 44 Jahre	7 375	6 693	7 948
45 bis 49 Jahre	7 456	6 639	8 143
50 bis 54 Jahre	7 475	6 500	8 333
55 bis 59 Jahre	7 313	6 324	8 156
60 bis 64 Jahre	7 518	6 480	8 393
65+ Jahre	6 533	5 912	7 058

Lohndifferenzen nach Geschlecht und Alter in 5-Jahres-Klassen Voll- und Teilzeitbeschäftigte

Tabelle 7.2

Liechtenstein 2018	Lohndifferenzen		
	Gesamt	Frauen	Männer
Gesamt	100	91	107
20 bis 24 Jahre	100	99	101
25 bis 29 Jahre	100	98	102
30 bis 34 Jahre	100	95	103
35 bis 39 Jahre	100	92	105
40 bis 44 Jahre	100	91	108
45 bis 49 Jahre	100	89	109
50 bis 54 Jahre	100	87	111
55 bis 59 Jahre	100	86	112
60 bis 64 Jahre	100	86	112
65+ Jahre	100	90	108

Monatlicher Bruttolohn (Median) nach Geschlecht und Alter in 5-Jahres-Klassen

Vollzeitbeschäftigte

Tabelle 7.3

Liechtenstein 2018	Monatlicher Bruttolohn in CHF		
	Gesamt	Frauen	Männer
Gesamt	6 796	5 923	7 168
20 bis 24 Jahre	4 587	4 550	4 627
25 bis 29 Jahre	5 716	5 609	5 787
30 bis 34 Jahre	6 756	6 500	6 886
35 bis 39 Jahre	7 233	6 545	7 472
40 bis 44 Jahre	7 658	6 598	8 020
45 bis 49 Jahre	7 801	6 603	8 186
50 bis 54 Jahre	7 953	6 770	8 378
55 bis 59 Jahre	7 816	6 606	8 196
60 bis 64 Jahre	8 065	6 769	8 432
65+ Jahre	7 087	*	7 226

Monatlicher Bruttolohn (Median) nach Geschlecht und Alter in 5-Jahres-Klassen

Teilzeitbeschäftigte

Tabelle 7.4

Liechtenstein 2018	Monatlicher Bruttolohn in CHF		
	Gesamt	Frauen	Männer
Gesamt	6 369	6 246	6 794
20 bis 24 Jahre	4 755	4 638	4 877
25 bis 29 Jahre	5 571	5 466	5 856
30 bis 34 Jahre	6 085	5 992	6 374
35 bis 39 Jahre	6 574	6 500	7 021
40 bis 44 Jahre	6 893	6 766	7 500
45 bis 49 Jahre	6 781	6 659	7 816
50 bis 54 Jahre	6 667	6 364	7 778
55 bis 59 Jahre	6 515	6 151	7 916
60 bis 64 Jahre	6 678	6 319	8 177
65+ Jahre	6 258	6 128	6 533

Monatlicher Bruttolohn (Median) nach Aufenthaltsstatus und Geschlecht

Voll- und Teilzeitbeschäftigte

Tabelle 8.1

Liechtenstein 2018	Monatlicher Bruttolohn in CHF		
	Gesamt	Frauen	Männer
Gesamt	6 675	6 078	7 125
Im Land wohnhafte Landesbürger	6 854	6 271	7 448
Niedergelassene	5 958	5 422	6 290
Daueraufenthalter	6 330	5 639	6 794
Jahresaufenthalter	6 054	5 318	6 731
Kurzaufenthalter	3 865	*	(3 725)
Personen ohne Aufenthalt	6 650	6 026	6 961

Lohndifferenzen nach Aufenthaltsstatus und Geschlecht

Voll- und Teilzeitbeschäftigte

Tabelle 8.2

Liechtenstein 2018	Lohndifferenzen		
	Gesamt	Frauen	Männer
Gesamt	100	91	107
Im Land wohnhafte Landesbürger	100	91	109
Niedergelassene	100	91	106
Daueraufenthalter	100	89	107
Jahresaufenthalter	100	88	111
Kurzaufenthalter	100	*	(96)
Personen ohne Aufenthalt	100	91	105

Monatlicher Bruttolohn (Median) nach Aufenthaltsstatus und Geschlecht

Vollzeitbeschäftigte

Tabelle 8.3

Liechtenstein 2018	Monatlicher Bruttolohn in CHF		
	Gesamt	Frauen	Männer
Gesamt	6 796	5 923	7 168
Im Land wohnhafte Landesbürger	7 020	6 046	7 527
Niedergelassene	5 981	5 048	6 231
Daueraufenthalter	6 500	5 500	6 794
Jahresaufenthalter	6 449	5 632	6 778
Kurzaufenthalter	3 649	*	(3 604)
Personen ohne Aufenthalt	6 717	5 913	6 981

Monatlicher Bruttolohn (Median) nach Aufenthaltsstatus und Geschlecht

Teilzeitbeschäftigte

Tabelle 8.4

Liechtenstein 2018	Monatlicher Bruttolohn in CHF		
	Gesamt	Frauen	Männer
Gesamt	6 369	6 246	6 794
Im Land wohnhafte Landesbürger	6 535	6 471	6 878
Niedergelassene	5 926	5 761	(6 726)
Daueraufenthalter	5 924	5 729	6 791
Jahresaufenthalter	5 341	5 060	(6 391)
Kurzaufenthalter	*	*	*
Personen ohne Aufenthalt	6 367	6 154	6 775

Monatlicher Bruttolohn (Median) nach Wohnort und Geschlecht

Voll- und Teilzeitbeschäftigte

Tabelle 9.1

Liechtenstein 2018	Monatlicher Bruttolohn in CHF		
	Gesamt	Frauen	Männer
Gesamt	6 675	6 078	7 125
Vaduz	6 825	6 403	7 298
Triesen	6 500	6 067	6 996
Balzers	6 657	6 023	7 145
Triesenberg	6 727	6 148	7 091
Schaan	6 483	5 968	6 988
Planken	7 325	(6 897)	(7 841)
Eschen	6 440	5 758	6 865
Mauren	6 467	5 958	7 038
Gamprin	6 773	6 060	7 252
Ruggell	6 989	6 334	7 817
Schellenberg	7 107	6 175	7 506
Ausland	6 723	6 067	7 125

Lohndifferenzen nach Wohnort und Geschlecht

Voll- und Teilzeitbeschäftigte

Tabelle 9.2

Liechtenstein 2018	Lohndifferenzen		
	Gesamt	Frauen	Männer
Gesamt	100	91	107
Vaduz	100	94	107
Triesen	100	93	108
Balzers	100	90	107
Triesenberg	100	91	105
Schaan	100	92	108
Planken	100	(94)	(107)
Eschen	100	89	107
Mauren	100	92	109
Gamprin	100	89	107
Ruggell	100	91	112
Schellenberg	100	87	106
Ausland	100	90	106

Monatlicher Bruttolohn (Quartile) nach Wirtschaftszweig und Geschlecht

Voll- und Teilzeitbeschäftigte

Tabelle 10.1

Liechtenstein 2018	Monatlicher Bruttolohn in CHF								
	Gesamt			Frauen			Männer		
	Median	1. Quartil	3. Quartil	Median	1. Quartil	3. Quartil	Median	1. Quartil	3. Quartil
Gesamt	6 675	5 092	8 971	6 078	4 699	7 845	7 125	5 422	9 922
Sektor 1 Landwirtschaft	3 679	2 611	5 520	*	*	*	3 411	2 611	5 543
A Land- u. Forstwirtschaft	3 679	2 611	5 520	*	*	*	3 411	2 611	5 543
Sektor 2 Industrie	6 666	5 340	8 623	5 977	4 847	7 592	6 915	5 562	8 962
B-CB Bergbau, H.v. Nahrung, H.v. Textilien	5 367	4 604	6 874	4 844	4 175	6 095	5 639	4 762	7 113
CC H.v. Holzwaren, Papier, Druckerzgn.	5 941	5 222	7 062	(5 375)	(4 848)	(6 587)	6 047	5 410	7 131
CD-CG H.v. chem. Erzgn., Glas-, Keramikwa.	6 285	5 127	8 345	5 683	4 920	7 446	6 791	5 600	9 348
CH Metallerzeugung u. -bearb., Metallierzgn.	6 354	5 354	7 796	5 775	4 893	6 825	6 548	5 466	7 974
CI-CL H.v. elektron. Erzgn.; Maschinen-, Fahrzeugbau	7 716	6 233	10 216	6 583	5 102	8 454	8 037	6 654	10 676
CM-E Sonst. Warenh.; Energieversorg.	6 702	5 369	8 600	6 104	5 109	7 563	7 221	5 679	9 077
F Baugewerbe	5 967	5 211	7 000	5 958	4 914	7 090	5 969	5 240	6 996
Sektor 3 Dienstleistungen	6 708	4 924	9 263	6 140	4 638	7 933	7 536	5 276	10 898
G Handel; Rep. Fahrzeuge	5 784	4 667	7 533	5 289	4 446	6 590	6 359	5 026	8 546
H Verkehr und Lagerei	5 542	4 333	6 941	5 984	5 023	7 125	5 417	4 200	6 817
I Gastgewerbe	4 353	3 690	5 253	4 206	3 609	4 845	4 707	3 861	5 729
J Medien; Telekommunik.; Informatik	7 292	5 778	9 676	6 499	5 053	8 075	7 821	5 964	10 418
K Finanz- u. Versicherungsdienstl.	8 943	6 773	12 579	7 325	6 097	9 026	10 919	7 932	14 930
L, N Wohnungswesen; Sonst. wirtschaftl. Dienstl.	4 694	3 932	5 833	4 342	3 680	5 614	4 927	4 212	6 028
MAA Rechts- u. Steuerberat., Wirtschaftsprüfung	8 320	6 333	11 615	7 301	5 838	9 006	10 833	7 807	15 000
MAB Verw. v. Unternehmen, Unternehmensberat.	6 718	5 098	9 792	6 255	5 000	7 992	7 226	5 258	10 625
MAC-MC Architektur; F&E; sonst. techn. Tätigkeiten	6 638	5 011	8 389	5 667	4 327	7 108	7 208	5 559	9 126
O, U Öffentliche Verwaltung; Zollbehörden	8 173	6 570	10 390	7 269	6 049	9 025	9 049	7 164	11 093
P Erziehung u. Unterricht	8 991	7 277	10 856	8 580	7 099	10 295	10 023	7 597	11 908
QA Gesundheitswesen	6 493	5 078	8 224	6 156	4 991	7 564	8 566	6 726	13 632
QB Heime u. Sozialwesen	5 939	4 897	7 581	5 637	4 783	7 310	7 283	5 872	8 584
R, S Unterhaltung, Sonst. Dienstl.	5 470	4 318	7 599	5 074	4 041	6 927	6 166	4 719	8 543
T Private Haushalte	4 992	4 051	6 179	4 892	4 044	5 958	*	*	*

Monatlicher Bruttolohn (Quartile) nach Wirtschaftszweig und Wohnsitz

Voll- und Teilzeitbeschäftigte

Tabelle 11.1

Liechtenstein 2018	Monatlicher Bruttolohn in CHF								
	Gesamt			Erwerbstätige Einwohner			Zupendler aus dem Ausland		
	Median	1. Quartil	3. Quartil	Median	1. Quartil	3. Quartil	Median	1. Quartil	3. Quartil
Gesamt	6 675	5 092	8 971	6 612	5 091	8 839	6 723	5 092	9 032
Sektor 1 Landwirtschaft	3 679	2 611	5 520	3 403	2 610	5 000	*	*	*
A Land- u. Forstwirtschaft	3 679	2 611	5 520	3 403	2 610	5 000	*	*	*
Sektor 2 Industrie	6 666	5 340	8 623	6 268	5 180	8 011	6 881	5 417	8 889
B-CB Bergbau, H.v. Nahrung, H.v. Textilien	5 367	4 604	6 874	5 441	4 573	6 874	5 340	4 613	6 874
CC H.v. Holzwaren, Papier, Druckerzgn.	5 941	5 222	7 062	5 952	5 156	7 297	5 927	5 242	6 728
CD-CG H.v. chem. Erzgn., Glas-, Keramikwa.	6 285	5 127	8 345	5 693	4 940	7 327	6 639	5 416	8 832
CH Metallerzeugung u. -bearb., Metallerzgn.	6 354	5 354	7 796	6 367	5 384	7 872	6 350	5 338	7 759
CI-CL H.v. elektron. Erzgn.; Maschinen-, Fahrzeugbau	7 716	6 233	10 216	7 092	5 481	9 568	7 829	6 447	10 334
CM-E Sonst. Warenh.; Energieversorg.	6 702	5 369	8 600	6 544	5 300	8 564	6 867	5 416	8 626
F Baugewerbe	5 967	5 211	7 000	6 058	5 255	7 250	5 860	5 200	6 753
Sektor 3 Dienstleistungen	6 708	4 924	9 263	6 867	5 069	9 307	6 559	4 786	9 231
G Handel; Rep. Fahrzeuge	5 784	4 667	7 533	5 631	4 550	7 361	5 890	4 781	7 634
H Verkehr und Lagerei	5 542	4 333	6 941	6 317	5 280	7 401	5 025	3 900	6 414
I Gastgewerbe	4 353	3 690	5 253	4 333	3 600	5 525	4 369	3 766	5 092
J Medien; Telekommunik.; Informatik	7 292	5 778	9 676	7 604	5 904	10 036	7 112	5 695	9 544
K Finanz- u. Versicherungsdienstl.	8 943	6 773	12 579	8 540	6 590	12 364	9 175	6 943	12 707
L, N Wohnungswesen; Sonst. wirtschaftl. Dienstl.	4 694	3 932	5 833	4 735	3 880	6 239	4 679	3 952	5 687
MAA Rechts- u. Steuerberat., Wirtschaftsprüfung	8 320	6 333	11 615	8 200	6 244	11 824	8 374	6 459	11 477
MAB Verw. v. Unternehmen, Unternehmensberat.	6 718	5 098	9 792	6 718	5 332	10 033	6 709	5 069	9 563
MAC-MC Architektur; F&E; sonst. techn. Tätigkeiten	6 638	5 011	8 389	6 813	5 200	8 450	6 434	4 928	8 325
O, U Öffentliche Verwaltung; Zollbehörden	8 173	6 570	10 390	7 801	6 409	9 989	9 468	7 702	11 278
P Erziehung u. Unterricht	8 991	7 277	10 856	8 949	7 311	10 800	8 999	7 145	10 927
QA Gesundheitswesen	6 493	5 078	8 224	6 747	5 086	8 541	6 281	5 076	7 823
QB Heime u. Sozialwesen	5 939	4 897	7 581	5 592	4 709	7 206	6 470	5 110	7 910
R, S Unterhaltung, Sonst. Dienstl.	5 470	4 318	7 599	6 148	4 613	8 128	5 073	4 023	6 933
T Private Haushalte	4 992	4 051	6 179	5 038	4 000	6 858	4 932	4 128	5 865

Monatlicher Bruttolohn (Quartile) nach Wirtschaftszweig und Staatsbürgerschaft

Voll- und Teilzeitbeschäftigte

Tabelle 12.1

Liechtenstein 2018	Monatlicher Bruttolohn in CHF								
	Gesamt			Liechtensteiner			Ausländer		
	Median	1. Quartil	3. Quartil	Median	1. Quartil	3. Quartil	Median	1. Quartil	3. Quartil
Gesamt	6 675	5 092	8 971	7 042	5 479	9 203	6 534	4 973	8 869
Sektor 1 Landwirtschaft	3 679	2 611	5 520	*	*	*	2 938	2 610	4 509
A Land- u. Forstwirtschaft	3 679	2 611	5 520	*	*	*	2 938	2 610	4 509
Sektor 2 Industrie	6 666	5 340	8 623	6 547	5 381	8 263	6 692	5 333	8 702
B-CB Bergbau, H.v. Nahrung, H.v. Textilien	5 367	4 604	6 874	5 858	4 571	8 198	5 327	4 605	6 765
CC H.v. Holzwaren, Papier, Druckerzgn.	5 941	5 222	7 062	6 229	5 411	7 908	5 805	5 197	6 656
CD-CG H.v. chem. Erzgn., Glas-, Keramikwa.	6 285	5 127	8 345	6 056	4 986	7 456	6 419	5 164	8 423
CH Metallerzeugung u. -bearb., Metallierzgn.	6 354	5 354	7 796	6 314	5 268	7 760	6 364	5 414	7 800
CI-CL H.v. elektron. Erzgn.; Maschinen-, Fahrzeugbau	7 716	6 233	10 216	7 092	5 612	8 945	7 799	6 335	10 406
CM-E Sonst. Warenh.; Energieversorg.	6 702	5 369	8 600	6 700	5 611	8 552	6 705	5 328	8 626
F Baugewerbe	5 967	5 211	7 000	6 390	5 393	7 943	5 853	5 194	6 645
Sektor 3 Dienstleistungen	6 708	4 924	9 263	7 232	5 536	9 557	6 372	4 669	9 029
G Handel; Rep. Fahrzeuge	5 784	4 667	7 533	5 850	4 667	7 426	5 767	4 679	7 583
H Verkehr und Lagerei	5 542	4 333	6 941	6 500	5 412	7 524	5 204	4 039	6 487
I Gastgewerbe	4 353	3 690	5 253	4 405	3 590	5 507	4 343	3 732	5 192
J Medien; Telekommunik.; Informatik	7 292	5 778	9 676	7 522	5 904	9 628	7 233	5 718	9 716
K Finanz- u. Versicherungsdienstl.	8 943	6 773	12 579	8 197	6 574	11 710	9 297	6 911	13 025
L, N Wohnungswesen; Sonst. wirtschaftl. Dienstl.	4 694	3 932	5 833	5 281	4 128	6 808	4 612	3 884	5 645
MAA Rechts- u. Steuerberat., Wirtschaftsprüfung	8 320	6 333	11 615	8 342	6 425	11 707	8 265	6 278	11 570
MAB Verw. v. Unternehmen, Unternehmensberat.	6 718	5 098	9 792	6 938	5 569	9 999	6 672	5 000	9 792
MAC-MC Architektur; F&E; sonst. techn. Tätigkeiten	6 638	5 011	8 389	7 000	5 417	8 750	6 441	4 851	8 207
O, U Öffentliche Verwaltung; Zollbehörden	8 173	6 570	10 390	7 888	6 539	9 950	9 097	6 848	11 060
P Erziehung u. Unterricht	8 991	7 277	10 856	8 998	7 427	10 622	8 914	6 918	11 079
QA Gesundheitswesen	6 493	5 078	8 224	6 827	5 341	8 541	6 208	5 007	7 953
QB Heime u. Sozialwesen	5 939	4 897	7 581	5 692	4 773	7 321	6 067	4 993	7 786
R, S Unterhaltung, Sonst. Dienstl.	5 470	4 318	7 599	6 663	4 998	8 410	5 099	4 037	7 033
T Private Haushalte	4 992	4 051	6 179	*	*	*	4 921	4 057	5 971

Häufigkeitsverteilung der effektiven Bruttomonatslöhne nach Lohnhöhenklassen und Geschlecht Voll- und Teilzeitbeschäftigte

Tabelle 13.1

Liechtenstein 2018	Verteilung in %			Verteilung kumuliert in %		
	Gesamt	Frauen	Männer	Gesamt	Frauen	Männer
Gesamt	100.0	100.0	100.0			
0 - 1 000	1.7	3.3	0.8	1.7	3.3	0.8
1 001 - 2 000	4.6	8.9	1.8	6.4	12.1	2.6
2 001 - 3 000	7.0	12.3	3.6	13.4	24.5	6.1
3 001 - 4 000	9.6	15.0	6.0	23.0	39.5	12.1
4 001 - 5 000	13.5	16.8	11.3	36.4	56.2	23.4
5 001 - 6 000	14.3	13.4	14.9	50.7	69.6	38.3
6 001 - 7 000	12.2	10.1	13.6	62.9	79.7	51.9
7 001 - 8 000	9.7	7.2	11.3	72.6	86.9	63.2
8 001 - 9 000	6.6	4.3	8.2	79.2	91.2	71.4
9 001 - 10 000	4.8	2.8	6.1	84.0	94.0	77.5
10 001 - 11 000	3.6	1.6	4.9	87.6	95.6	82.3
11 001 - 12 000	2.6	1.2	3.5	90.2	96.8	85.8
12 001 - 13 000	2.0	0.8	2.8	92.2	97.6	88.6
13 001 - 14 000	1.5	0.6	2.0	93.6	98.2	90.7
14 001 - 15 000	1.2	0.4	1.7	94.8	98.5	92.4
15 001 - 16 000	0.9	0.2	1.3	95.7	98.8	93.7
16 001 - 17 000	0.7	0.2	1.1	96.4	99.0	94.7
17 001 - 18 000	0.5	0.2	0.7	96.9	99.1	95.4
18 001 - 19 000	0.4	0.1	0.7	97.3	99.3	96.1
19 001 - 20 000	0.4	0.1	0.6	97.7	99.4	96.6
20 000+	2.3	0.6	3.4	100.0	100.0	100.0

Häufigkeitsverteilung der effektiven Bruttomonatslöhne nach Lohnhöhenklassen und Geschlecht Vollzeitbeschäftigte/ Teilzeitbeschäftigte

Tabelle 13.2

Liechtenstein 2018	Vollzeitbeschäftigte			Teilzeitbeschäftigte		
	Verteilung in %			Verteilung in %		
	Gesamt	Frauen	Männer	Gesamt	Frauen	Männer
Gesamt	100.0	100.0	100.0	100.0	100.0	100.0
0 - 1 000	-	-	-	6.6	6.7	6.5
1 001 - 2 000	-	-	-	17.6	18.1	16.0
2 001 - 3 000	2.3	3.2	1.9	20.3	21.9	16.0
3 001 - 4 000	6.6	11.1	4.9	17.8	19.1	14.3
4 001 - 5 000	13.6	20.3	11.0	13.1	13.1	13.2
5 001 - 6 000	16.0	17.4	15.5	9.5	9.2	10.4
6 001 - 7 000	14.5	14.9	14.4	5.6	5.0	7.3
7 001 - 8 000	11.9	11.3	12.2	3.4	3.0	4.6
8 001 - 9 000	8.3	7.1	8.8	1.9	1.4	3.3
9 001 - 10 000	6.1	4.6	6.6	1.3	1.0	2.1
10 001 - 11 000	4.6	2.7	5.3	0.8	0.5	1.6
11 001 - 12 000	3.3	2.1	3.8	0.4	0.2	1.1
12 001 - 13 000	2.6	1.4	3.1	0.3	0.2	0.7
13 001 - 14 000	1.9	0.9	2.2	0.3	0.2	0.6
14 001 - 15 000	1.5	0.6	1.9	0.2	0.1	0.5
15 001 - 16 000	1.1	0.4	1.4	0.1	0.0	0.2
16 001 - 17 000	0.9	0.4	1.1	0.1	0.0	0.3
17 001 - 18 000	0.7	0.3	0.8	0.1	0.0	0.2
18 001 - 19 000	0.6	0.2	0.7	0.1	0.0	0.2
19 001 - 20 000	0.5	0.3	0.6	0.0	0.0	0.1
20 000+	3.0	1.0	3.7	0.4	0.3	0.7

2 Zeitreihen

Monatlicher Bruttolohn (Median) aller Beschäftigten nach Wirtschaftszweig seit 2008

Voll- und Teilzeitbeschäftigte

Tabelle 20.1

Liechtenstein	Monatlicher Bruttolohn in CHF					Veränderung 08-18	
	2008	2012	2014	2016	2018	in %	in % p.a.
Gesamt	6 315	6 380	6 522	6 603	6 675	5.7%	0.6%
Sektor 1 Landwirtschaft	(5 093)	3 754	3 963	3 787	3 679	*	*
A Land- u. Forstw., Fischerei	(5 093)	3 754	3 963	3 787	3 679	*	*
Sektor 2 Industrie	6 111	6 347	6 518	6 556	6 666	9.1%	0.9%
B-CB Bergbau, H.v. Nahrung, H.v. Textilien	5 188	5 159	5 231	5 200	5 367	3.5%	0.3%
CC H.v. Holzwaren, Papier, Druckerzgn.	5 689	5 736	5 780	5 868	5 941	4.4%	0.4%
CD-CG H.v. chem. Erzgn., Glas-, Keramikwa.	5 191	5 576	5 948	6 234	6 285	21.1%	1.9%
CH Metallherzgn. u. -bearb., Metallherzgn.	5 726	6 178	6 367	6 430	6 354	11.0%	1.0%
CI-CL H.v. elektron. Erzgn.; Maschinen-, Fahrzeugbau	7 418	7 539	7 732	7 515	7 716	4.0%	0.4%
CM-E Sonst. Warenh.; Energieversorg.	6 065	6 264	6 461	6 608	6 702	10.5%	1.0%
F Baugewerbe	5 633	5 708	5 797	5 884	5 967	5.9%	0.6%
Sektor 3 Dienstleistungen	6 507	6 436	6 547	6 667	6 708	3.1%	0.3%
G Handel; Rep. Fahrzeuge	5 249	5 523	5 688	5 798	5 784	10.2%	1.0%
H Verkehr und Lagerei	5 409	5 306	5 452	5 417	5 542	2.5%	0.2%
I Gastgewerbe	4 027	4 000	4 124	4 220	4 353	8.1%	0.8%
J Medien; Telekommunik.; Informatik	7 040	7 150	7 289	7 298	7 292	3.6%	0.4%
K Finanz- u. Versicherungsdienstl.	8 300	8 275	8 652	8 898	8 943	7.7%	0.7%
L, N Wohnungswesen; Sonst. wirtschaftl. Dienstl.	4 674	4 411	4 415	4 540	4 694	0.4%	0.0%
MAA Rechts- u. Steuerberat., Wirtschaftsprüfung	7 500	7 800	8 082	8 125	8 320	10.9%	1.0%
MAB Verw. v. Unternehmen, Unternehmensberat.	6 500	6 500	6 608	6 408	6 718	3.4%	0.3%
MAC-MC Architektur; F&E; sonst. techn. Tätigkeiten	6 466	6 396	6 608	6 583	6 638	2.7%	0.3%
O, U Öffentliche Verwaltung; Zollbehörden	7 664	8 119	8 087	8 033	8 173	6.6%	0.6%
P Erziehung u. Unterricht	9 232	9 365	9 043	8 786	8 991	-2.6%	-0.3%
QA Gesundheitswesen	5 750	6 026	6 108	6 209	6 493	12.9%	1.2%
QB Heime u. Sozialwesen	6 148	5 955	6 354	6 320	5 939	-3.4%	-0.3%
R, S Unterhaltung, Sonst. Dienstl.	5 962	6 190	5 919	5 845	5 470	-8.3%	-0.9%
T Private Haushalte	4 249	4 460	4 635	4 980	4 992	17.5%	1.6%

Monatlicher Bruttolohn (Median) von Frauen nach Wirtschaftszweig seit 2008

Voll- und Teilzeitbeschäftigte

Tabelle 20.3

Liechtenstein	Monatlicher Bruttolohn in CHF					Veränderung 08-18	
	2008	2012	2014	2016	2018	in %	in % p.a.
Gesamt	5 556	5 694	5 873	5 976	6 078	9.4%	0.9%
Sektor 1 Landwirtschaft	*	*	*	*	*	*	*
A Land- u. Forstw., Fischerei	*	*	*	*	*	*	*
Sektor 2 Industrie	5 116	5 563	5 791	5 866	5 977	16.8%	1.6%
B-CB Bergbau, H.v. Nahrung, H.v. Textilien	4 492	4 694	4 803	4 748	4 844	7.8%	0.8%
CC H.v. Holzwaren, Papier, Druckerzgn.	(5 460)	(5 209)	(5 417)	(5 472)	(5 375)	*	*
CD-CG H.v. chem. Erzgn., Glas-, Keramikwa.	4 722	5 038	5 122	5 646	5 683	20.4%	1.9%
CH Metallherz. u. -bearb., Metallherz.	4 437	5 092	5 631	5 902	5 775	30.2%	2.7%
CI-CL H.v. elektron. Erzgn.; Maschinen-, Fahrzeugbau	5 974	6 425	6 528	6 376	6 583	10.2%	1.0%
CM-E Sonst. Warenh.; Energieversorg.	5 028	5 533	5 742	5 958	6 104	21.4%	2.0%
F Baugewerbe	5 417	5 471	5 806	5 915	5 958	10.0%	1.0%
Sektor 3 Dienstleistungen	5 742	5 767	5 913	6 034	6 140	6.9%	0.7%
G Handel; Rep. Fahrzeuge	4 686	5 000	5 092	5 266	5 289	12.9%	1.2%
H Verkehr und Lagerei	5 122	5 376	5 547	5 794	5 984	16.8%	1.6%
I Gastgewerbe	3 866	3 800	4 000	4 094	4 206	8.8%	0.8%
J Medien; Telekommunik.; Informatik	5 950	6 010	6 028	6 217	6 499	9.2%	0.9%
K Finanz- u. Versicherungsdienstl.	6 846	6 703	7 044	7 103	7 325	7.0%	0.7%
L, N Wohnungswesen; Sonst. wirtschaftl. Dienstl.	4 240	4 147	4 218	4 225	4 342	2.4%	0.2%
MAA Rechts- u. Steuerberat., Wirtschaftsprüfung	6 554	6 830	7 073	7 150	7 301	11.4%	1.1%
MAB Verw. v. Unternehmen, Unternehmensberat.	5 657	5 803	5 833	5 958	6 255	10.6%	1.0%
MAC-MC Architektur; F&E; sonst. techn. Tätigkeiten	5 213	5 660	5 742	5 725	5 667	8.7%	0.8%
O, U Öffentliche Verwaltung; Zollbehörden	6 717	7 130	7 030	7 071	7 269	8.2%	0.8%
P Erziehung u. Unterricht	8 102	8 575	8 431	8 276	8 580	5.9%	0.6%
QA Gesundheitswesen	5 598	5 743	5 686	5 927	6 156	10.0%	1.0%
QB Heime u. Sozialwesen	5 833	5 700	6 006	5 976	5 637	-3.4%	-0.3%
R, S Unterhaltung, Sonst. Dienstl.	5 242	5 418	5 143	5 291	5 074	-3.2%	-0.3%
T Private Haushalte	4 048	4 387	4 506	4 836	4 892	20.8%	1.9%

Monatlicher Bruttolohn (Median) von Männern nach Wirtschaftszweig seit 2008

Voll- und Teilzeitbeschäftigte

Tabelle 20.2

Liechtenstein	Monatlicher Bruttolohn in CHF					Veränderung 08-18	
	2008	2012	2014	2016	2018	in %	in % p.a.
Gesamt	6 903	6 875	7 036	7 050	7 125	3.2%	0.3%
Sektor 1 Landwirtschaft	(5 452)	4 000	4 000	(3 470)	3 411	*	*
A Land- u. Forstw., Fischerei	(5 452)	4 000	4 000	(3 470)	3 411	*	*
Sektor 2 Industrie	6 500	6 614	6 778	6 783	6 915	6.4%	0.6%
B-CB Bergbau, H.v. Nahrung, H.v. Textilien	5 480	5 381	5 468	5 408	5 639	2.9%	0.3%
CC H.v. Holzwaren, Papier, Druckerzgn.	5 777	5 780	5 845	5 958	6 047	4.7%	0.5%
CD-CG H.v. chem. Erzgn., Glas-, Keramikwa.	6 234	6 810	6 782	6 846	6 791	8.9%	0.9%
CH Metallherzgn. u. -bearb., Metallherzgn.	5 969	6 325	6 506	6 624	6 548	9.7%	0.9%
CI-CL H.v. elektron. Erzgn.; Maschinen-, Fahrzeugbau	7 787	7 922	8 098	7 829	8 037	3.2%	0.3%
CM-E Sonst. Warenh.; Energieversorg.	6 753	6 933	7 033	7 081	7 221	6.9%	0.7%
F Baugewerbe	5 651	5 714	5 797	5 881	5 969	5.6%	0.5%
Sektor 3 Dienstleistungen	7 650	7 399	7 532	7 602	7 536	-1.5%	-0.2%
G Handel; Rep. Fahrzeuge	5 850	6 120	6 305	6 288	6 359	8.7%	0.8%
H Verkehr und Lagerei	5 523	5 278	5 417	5 261	5 417	-1.9%	-0.2%
I Gastgewerbe	4 628	4 506	4 454	4 667	4 707	1.7%	0.2%
J Medien; Telekommunik.; Informatik	7 908	7 800	7 775	7 944	7 821	-1.1%	-0.1%
K Finanz- u. Versicherungsdienstl.	11 017	10 617	11 013	11 140	10 919	-0.9%	-0.1%
L, N Wohnungswesen; Sonst. wirtschaftl. Dienstl.	5 230	4 627	4 659	4 778	4 927	-5.8%	-0.6%
MAA Rechts- u. Steuerberat., Wirtschaftsprüfung	10 000	10 470	10 748	10 796	10 833	8.3%	0.8%
MAB Verw. v. Unternehmen, Unternehmensberat.	7 583	6 667	7 167	7 000	7 226	-4.7%	-0.5%
MAC-MC Architektur; F&E; sonst. techn. Tätigkeiten	7 151	6 925	7 128	7 185	7 208	0.8%	0.1%
O, U Öffentliche Verwaltung; Zollbehörden	8 682	9 211	9 138	8 923	9 049	4.2%	0.4%
P Erziehung u. Unterricht	10 187	10 523	10 552	10 173	10 023	-1.6%	-0.2%
QA Gesundheitswesen	(8 000)	9 012	9 193	8 587	8 566	*	*
QB Heime u. Sozialwesen	7 259	(7 791)	7 688	7 412	7 283	0.3%	0.0%
R, S Unterhaltung, Sonst. Dienstl.	7 118	7 630	7 186	7 052	6 166	-13.4%	-1.4%
T Private Haushalte	*	*	*	*	*	*	*

Monatlicher Bruttolohn (Median) nach Geschlecht seit 2005

Voll- und Teilzeitbeschäftigte

Tabelle 21.1

Liechtenstein	Monatlicher Bruttolohn in CHF		
	Gesamt	Frauen	Männer
2005	5 819	5 092	6 381
2006	5 885	5 176	6 468
2008	6 315	5 556	6 903
2010	6 257	5 600	6 811
2012	6 380	5 694	6 875
2014	6 522	5 873	7 036
2016	6 603	5 976	7 050
2018	6 675	6 078	7 125
Veränderung 08 -18 in % p.a.	0.6%	0.9%	0.3%

C Methodik und Qualität

Zweck dieses Kapitels ist es, den Statistiknutzerinnen und -nutzern Hintergrundinformationen über die Methodik dieser Statistik und die Qualität der statistischen Informationen zu bieten. Dies ermöglicht es, die Aussagekraft der Ergebnisse besser einzuschätzen.

Der Abschnitt über die Methodik orientiert zunächst über Zweck und Gegenstand der Statistik und beschreibt anschliessend die Datenquellen sowie die Datenaufarbeitung. Es folgen Angaben zur Publikation der Ergebnisse sowie wichtige Hinweise.

Der Abschnitt über die Qualität basiert auf den Vorgaben von Eurostat für die Qualitätsberichterstattung und beschreibt Relevanz, Genauigkeit, Aktualität, Pünktlichkeit, Kohärenz und Vergleichbarkeit der statistischen Informationen.

1 Methodik

1.1 Hauptinhalt der Statistik

Die Lohnstatistik informiert über die Lohnstruktur und die Lohnentwicklung der liechtensteinischen Volkswirtschaft. Zu diesem Zweck werden die mittleren monatlichen Bruttolöhne der Beschäftigten nach Wirtschaftszweig, Geschlecht, Voll- und Teilzeitbeschäftigung, Alter, Wohnsitz, Staatsbürgerschaft und Unternehmensgrösse aufgegliedert. Anhand der Quartillöhne und der Häufigkeitsverteilung der Löhne gibt die Lohnstatistik auch Auskunft zur Lohnverteilung.

Weitere statistische Informationen zum Thema Löhne enthalten die Sonderpublikation zur Lohnstatistik 2016, die Analyse der Löhne von Frauen und Männern 2016, das Statistische Jahrbuch (Erwerbseinkommen der AHV-Versicherten), die Volkswirtschaftliche Gesamtrechnung (Bruttolöhne und -gehälter nach Inlandskonzept und Inländerkonzept) und die Steuerstatistik (Erwerb aus unselbständiger Tätigkeit, Lohnsummen der Zupendler, Erwerbsverteilung).

1.2 Verwendungszweck der Statistik

Die Lohnstatistik wird in erster Linie verwendet, um sich über die mittleren Bruttolöhne in den einzelnen Wirtschaftszweigen zu informieren. Von besonderem Interesse ist auch die Frage, wie sich die Lohnunterschiede zwischen Frauen und Männern entwickeln.

Zu den Hauptnutzern zählen die Regierung, verschiedene Arbeitsstellen, die Wirtschafts- und Interessenverbände, Nichtregierungsorganisationen, Privatpersonen und die wissenschaftliche Forschung. Die Medien informieren die Öffentlichkeit jeweils über die aktuellen Ergebnisse.

1.3 Gegenstand der Statistik

Grundgesamtheit

Grundgesamtheit der Lohnstatistik sind die Bruttolöhne, die die liechtensteinischen Arbeitgeber für ein bestimmtes Jahr an ihre in Liechtenstein beschäftigten Arbeitnehmerinnen und Arbeitnehmer auszahlen.

Mittlerer Bruttolohn (Median)

Zur Beschreibung der Lohnstruktur verwendet die liechtensteinische Lohnstatistik in erster Linie den Median als statistisches Mass für den mittleren Bruttolohn. Der Median ist der zentrale Wert, welcher die berücksichtigten Löhne, nach zunehmender Lohnhöhe geordnet, in zwei gleich grosse Gruppen teilt: Für die eine Hälfte der erfassten Arbeitsplätze liegt der Bruttolohn über diesem Wert, für die andere Hälfte der Arbeitsplätze liegt er darunter. Im Vergleich zum arithmetischen Mittel hat der Median den Vorteil, dass er weniger empfindlich ist gegenüber einzelnen sehr hohen oder sehr tiefen Löhnen.

Quartile

Die Quartile folgen der gleichen Logik wie der Median. Sie teilen die berücksichtigten Löhne, nach zunehmender Lohnhöhe geordnet, in vier gleich grosse Gruppen. Beim ersten Quartil weisen drei Viertel der Arbeitsplätze einen Bruttolohn über dem angegebenen Wert auf, für ein Viertel der Arbeitsplätze liegen die Löhne unter dem ersten Quartil. Für das dritte Quartil verhält es sich gerade umgekehrt: Nur 25% der Arbeitsplätze weisen einen Lohn auf, der über dem dritten Quartil liegt. Das zweite Quartil entspricht dem Median.

Definition des Bruttolohns

Die liechtensteinische Lohnstatistik stützt sich bei der Definition des monatlichen Bruttolohnes auf den steuerrechtlichen Begriff des Bruttolohnes ab, wie er in den Lohnmeldungen der Arbeitgeber verwendet wird. Der lohnsteuerpflichtige Bruttolohn umfasst gemäss der Definition der liechtensteinischen Steuerverwaltung folgende Lohnbestandteile:

- Besoldung, Gehalt, Lohn
- Teuerungszulagen
- Gratifikationen
- Leistungsprämien
- Überzeitvergütungen, Schicht- und Nachtarbeitszulagen, Sonn- und Feiertagsentschädigungen, Ferienentschädigungen
- Treueprämien, Dienstaltersgeschenke, Jubiläumsgaben
- Heirats- und Geburtszulagen
- Mietzinsbeiträge des Arbeitgebers
- Fahrtkostenentschädigungen vom Wohnort zum Arbeitsplatz
- Naturalleistungen (freie Verpflegung, Unterkunft, andere Naturalleistungen)
- Trinkgelder
- Sonstige Vergütungen (Provisionen, Umsatzbeteiligungen, Boni, Gewinnanteile, Verwaltungsrats-, Stiftungsrats- und Aufsichtsrats honorare, Tantiemen, Arbeitgeberbeiträge an private Versicherungen des Arbeitnehmers, Abgangsentschädigungen bei Beendigung des Dienstverhältnisses)

Der lohnsteuerpflichtige Bruttolohn beinhaltet auch den Lohnsteuerabzug und die Sozialbeiträge der Arbeitnehmer an die Sozialversicherungen (AHV/IV/FAK, ALV, NBU, Pensionsversicherung, Krankenkasse), die der Arbeitgeber direkt an die Steuerverwaltung bzw. an die Sozialversicherungen überweist und nicht dem Arbeitnehmer ausbezahlt. Richtet der Arbeitgeber dem Arbeitnehmer Taggelder aus der Arbeitslosen-, Kranken- oder Unfallversicherung aus, werden diese ebenfalls zum lohnsteuerpflichtigen Bruttolohn gezählt.

Umrechnung auf Vollzeit-Monatslöhne

Die Arbeitgeber melden auf ihren Lohnlisten für jeden Arbeitnehmer den während des vergangenen Kalenderjahres ausbezahlten Bruttolohn. Da die liechtensteinische Lohnstatistik Monats- und nicht Jahreslöhne ausweist, werden die von den Arbeitgebern gemeldeten Bruttolohnsummen jeweils durch die Anzahl der Beschäftigungsmonate geteilt. So wird beispielsweise der gemeldete Bruttojahreslohn eines während des ganzen Jahres beschäftigten Arbeitnehmers für die Lohnstatistik durch 12 geteilt. Die gemeldeten Bruttolöhne von teilzeitbeschäftigten Arbeitnehmern werden anhand des Beschäftigungsgrades auf eine Vollzeitbeschäftigung (100%) hochgerechnet.

International vergleichbare Lohndefinition

Um die Ergebnisse international vergleichen zu können, orientiert sich die liechtensteinische Lohnstatistik an den Begriffsdefinitionen und Erhebungsmerkmalen der schweizerischen Lohnstrukturerhebung und der europäischen Verordnungen zur Verdienststruktur (die Verordnung (EG) Nr. 530/1999 zur Statistik über die Struktur der Verdienste und der Arbeitskosten sowie die Verordnung (EG) Nr. 1738/2005 in Bezug auf Definition und Übermittlung von Informationen über die Verdienststruktur).

Der monatliche Bruttolohn der liechtensteinischen Lohnstatistik ist aufgrund seiner breiten Definition grundsätzlich vergleichbar mit dem monatlichen Bruttolohn der schweizerischen Lohnstrukturerhebung und mit dem durch 12 geteilten Bruttojahresverdienst aus der Verdienststrukturerhebung der anderen EWR-Mitgliedsländer. Zum Vergleich zeigt nachfolgende Tabelle die Lohndefinitionen, wie sie in der Schweiz und in den anderen EWR-Ländern verwendet werden.

Lohndefinitionen in der Schweiz und im EWR

Schweiz	Europäischer Wirtschaftsraum (EWR)
<p>Monatlicher Bruttolohn:</p> <ul style="list-style-type: none"> - Grundlohn im Monat Oktober, inkl. regelmässige Zulagen - Zulagen für Schicht-, Sonntags- und Nacharbeit sowie andere Erschwerniszulagen - Arbeitnehmerbeiträge an die Sozialversicherungen (Sozialabgaben, die vom Bruttolohn zurückbehalten werden (Arbeitnehmeranteil)): Beiträge AHV, IV, EO, ALV und NBUV, ordentliche Beiträge an die berufliche Vorsorge BVG - 1/12 vom 13. und 14. Monatslohn - 1/12 der Entlohnung aus geleisteten Überstunden - 1/12 von jährlichen Sonderzulagen (Boni, Umsatzbeteiligungen, Gratifikationen, Treueprämien, Verwaltungsratsentschädigungen, Gehaltsnebenleistungen, Beteiligungsrechte, Kapitalleistungen mit Vorsorgecharakter) <p>Die erhobenen Bruttolöhne werden in der schweizerischen Lohnstrukturerhebung jeweils auf standardisierte Monatslöhne umgerechnet, d.h. auf eine einheitliche Arbeitszeit von 4 1/3 Wochen zu 40 Stunden.</p> <p>Quellen: Bundesamt für Statistik: Schweizerische Lohnstrukturerhebung 2012. Kommentierte Ergebnisse. Neuchâtel 2015. S. 23. Bundesamt für Statistik: Fragebogen der Lohnstrukturerhebung.</p>	<p>Bruttojahresverdienst:</p> <p>Die vom Arbeitgeber im Berichtsjahr gezahlten Geldleistungen vor Abzug der Steuern und der vom Arbeitgeber einbehaltenen Arbeitnehmerbeiträge zur Sozialversicherung.</p> <p>Zum Bruttojahresverdienst zählen auch:</p> <ul style="list-style-type: none"> - 13. oder 14. Monatsgehalt - Urlaubsgeld - Quartals- oder Jahresprämien - Produktivitätsprämien, Anerkennungsprämien, Einstellungsanreize - Abschieds- oder Ruhestandsprämien - Rückwirkend geleistete Zahlungen - Sachleistungen (Unternehmenserzeugnisse, Mitarbeiterwohnungen, Firmenwagen, Aktienoptionen, Aktienkaufpläne) <p>Bruttomonatsverdienst:</p> <p>Sämtliche Zahlungen für den Berichtsmonat, aber ohne Prämien und Zulagen, die nicht mit jedem Arbeitsentgelt gezahlt werden.</p> <p>Quelle: Verordnung (EG) Nr. 1738/2005 in Bezug auf Definition und Übermittlung von Informationen über die Verdienststruktur, Anhang II, Punkt 4.</p>

1.4 Datenquellen

Nutzung von Verwaltungsdaten

Im Unterschied zu anderen Ländern des Europäischen Wirtschaftsraumes und der Schweiz werden für die liechtensteinische Lohnstatistik keine Stichprobenerhebungen bei den Arbeitgebern durchgeführt, sondern Verwaltungsdaten genutzt. Bei diesen Verwaltungsdaten handelt es sich um die Lohnmeldungen der Arbeitgeber, welche mit Registerdaten des Amtes für Statistik verknüpft werden. Die Nutzung von Verwaltungsdaten hat vor allem zwei Vorteile: Die Zahl der erfassten Löhne ist grösser als bei einer Stichprobenerhebung, was die Aussagekraft der Ergebnisse verbessert, und die Unternehmen müssen nicht mit einer zusätzlichen Datenerhebung belastet werden. Umgekehrt ergeben sich aus der Nutzung von Verwaltungsdaten anstelle einer Stichprobenerhebung auch gewisse Unterschiede hinsichtlich der erfassten Löhne, die bei der Datenbereinigung zu berücksichtigen sind, um die internationale Vergleichbarkeit zu verbessern. Die Nutzung von Verwaltungsdaten hat zudem den Nachteil, dass bestimmte Merkmale wie das Anforderungsniveau des Arbeitsplatzes oder die Ausbildung der Beschäftigten nicht vorliegen.

Lohnmeldungen der Arbeitgeber als Datenbasis

Datenquellen für die liechtensteinische Lohnstatistik sind einerseits die Lohnmeldungen der Arbeitgeber, die von der liechtensteinischen Steuerverwaltung elektronisch erfasst werden, sowie andererseits bestimmte Personenmerkmale aus dem Liechtensteinischen Unternehmensregister.

Die Arbeitgeber haben der Steuerverwaltung für die Lohnsteuerabrechnung jährlich Lohnlisten für das abgelaufene Kalenderjahr einzureichen, die unter anderem die Namen der Arbeitnehmer, ihre AHV-Nummer und ihre Bruttolohnsumme enthalten. Die Steuerverwaltung fungiert dabei als Verrechnungsstelle für die Lohnsteuer.

Elektronische Lohndaten der Steuerverwaltung

Die Steuerverwaltung erfasst die Bruttolöhne der Arbeitnehmer bei den meisten Arbeitgebern einzeln im Lohnregister. Bei rund 20 grösseren und kleineren Arbeitgebern sind die ausbezahlten Bruttolöhne derzeit jedoch nicht einzeln erfasst. Zu diesen Arbeitgebern zählen insbesondere einige öffentlich-rechtliche Unternehmen sowie einzelne grössere privatrechtliche Unternehmen. Sie stellten der Steuerverwaltung die Lohndaten in einer separaten elektronischen Datenlieferung bereit.

Als Datenquellen für die Lohndaten dienten somit das Lohnregister der Steuerverwaltung sowie zehn separate Datenlieferungen grösserer Unternehmen. Bei allen Datenquellen handelt es sich um Lohnmeldungen der Arbeitgeber an die Steuerverwaltung und sie verwenden alle dieselbe Definition des Bruttolohnes.

Zusammenführung der Daten

Das Amt für Statistik führte die Lohndaten mit der Unterstützung durch das Amt für Informatik mit den Arbeitnehmer- und Arbeitgebermerkmalen aus dem Liechtensteinischen Unternehmensregister zusammen, die für die Erstellung der Lohnstatistik erforderlich sind. Bei den Merkmalen der Arbeitnehmer handelt es sich um die Beschäftigungsdauer im Kalenderjahr, den Beschäftigungsgrad, den Wohnort, das Geschlecht, das Alter, die Staatsangehörigkeit, den Aufenthaltsstatus und die Zugehörigkeitsdauer zum Unternehmen. Als Merkmale der Arbeitgeber wurden der Wirtschaftszweig gemäss NOGA-Klassifikation (NOGA 2008) und die Unternehmensgrösse ergänzt.

Für die Erstellung der Lohnstatistik verfügte das Amt für Statistik als Ergebnis dieser Datenzusammenführung über einen anonymisierten Datenbestand in Form einer Excel-Tabelle, die insgesamt 44 977 Bruttolöhne für das Jahr 2018 umfasste und als Ausgangsbasis für die Datenaufarbeitung diente.

1.5 Datenaufarbeitung

Zweck der Datenaufarbeitung ist es, unplausible Datensätze auszuschneiden und eine möglichst hohe internationale Vergleichbarkeit herzustellen.

Ungewöhnlich tiefe Löhne

Ungewöhnlich tiefe Löhne werden in der liechtensteinischen Lohnstatistik nicht berücksichtigt. Als ungewöhnlich tief werden hier monatliche Bruttolöhne von CHF 2 000 oder weniger bei einem Beschäftigungsgrad von 100% festgelegt. Gemäss der schweizerischen Lohnstrukturerhebung 2018 lagen 1.3% der monatlichen Nettolöhne von vollzeitbeschäftigten Personen mit einem Beschäftigungsgrad von 90% und mehr unter CHF 2 001.

Die Resultate der liechtensteinischen Lohnstatistik sind relativ unempfindlich gegenüber der genauen Festlegung dieses unteren Schwellenwerts. Setzt man den Schwellenwert für den monatlichen Bruttolohn alternativ bei CHF 1 500 oder CHF 2 500 an, verschiebt sich der Median des monatlichen Bruttolohns um CHF -25 bzw. CHF +38.

Beschäftigungsdauer von weniger als 1 Monat

Arbeitsverhältnisse mit einer Dauer von weniger als einem Monat im Kalenderjahr werden in der Lohnstatistik nicht berücksichtigt. Aufgrund einer Umstellung in der Datenerhebung für die Lohnstatistik 2018 wurden diese Arbeitsverhältnisse bereits zu einem früheren Zeitpunkt herausgefiltert. Eine Quantifizierung dieses Effekts ist daher nicht möglich. In der Lohnstatistik 2016 hatte der Verzicht auf diese Einschränkung zu einer Reduktion des Medians des monatlichen Bruttolohns um CHF 32 geführt.

Personen mit tiefen Löhnen und geringer Beschäftigungsdauer

Nicht berücksichtigt werden in der Lohnstatistik Lohnzahlungen an Arbeitnehmende mit einer Beschäftigungsdauer von 3 Monaten oder kürzer, die bei einem Beschäftigungsgrad von 100% einen monatlichen Bruttolohn von CHF 3 000 oder weniger erhielten. Ohne diese Einschränkung würde der Median des monatlichen Bruttolohns CHF 29 tiefer liegen.

Personen unter 19 Jahren

In der Lohnstatistik werden nur Lohnzahlungen an Arbeitnehmende im Alter von 19 oder mehr Jahren berücksichtigt. Diese Einschränkung wirkt sich auf den Median des monatlichen Bruttolohnes nur geringfügig aus. Verzichtet man auf die Altersgrenze, liegt der Median CHF 6 tiefer.

Liechtensteinische Staatsangehörige mit tiefen Löhnen in Kleinunternehmen

Problematisch für die internationale Vergleichbarkeit der Lohnstatistik sind Bruttolöhne von Betriebsinhabern und ihren Familienangehörigen, die im Vergleich zum Beschäftigungsgrad reduziert sind. Bei den Betriebsinhabern und ihren Familienangehörigen handelt es sich häufig um Personen mit liechtensteinischer Staatsangehörigkeit, die in Kleinunternehmen arbeiten. In der Lohnstatistik werden deshalb Lohnzahlungen an Personen nicht berücksichtigt, die einen monatlichen Bruttolohn von CHF 3 000 oder weniger erhalten (bei einem Beschäftigungsgrad von 100%), liechtensteinische Staatsangehörige sind und in einem Kleinunternehmen mit weniger als 10 Beschäftigten arbeiten. Ohne diese Einschränkung läge der Median des monatlichen Bruttolohns CHF 8 tiefer.

Beschäftigungsgrad von weniger als 15%

In der liechtensteinischen Beschäftigungsstatistik wurden bis 2009 nur Beschäftigungsverhältnisse mit einem Beschäftigungsgrad von 15% oder mehr berücksichtigt. Dies entspricht einer Beschäftigung von mindestens 6 Stunden pro Woche. Um eine möglichst hohe Kohärenz zwischen der Lohnstatistik und der Beschäftigungsstatistik zu gewährleisten, wurden deshalb bei Einführung der Lohnstatistik nur Lohnzahlungen an Arbeitnehmende berücksichtigt, die einen Beschäftigungsgrad von ebenfalls mindestens 15% aufweisen. Aus Gründen der Vergleichbarkeit mit den bisherigen Lohnstatistiken wird diese untere Limite beim Beschäftigungsgrad beibehalten. Berücksichtigt man auch Beschäftigungsverhältnisse mit einem Beschäftigungsgrad zwischen 2% und 14%, verringert sich der Median des monatlichen Bruttolohnes um CHF 56.

Teilzeitangestellte mit ungewöhnlich hohen Löhnen

Bei Personen mit mehreren Beschäftigungsverhältnissen kann das Problem auftreten, dass die Basisdaten für die Lohnstatistik nur eines der (Teilzeit-)Arbeitsverhältnisse ausweisen, während der erfasste Jahreslohn den Gesamtlohn aus allen Beschäftigungsverhältnissen dieser Person umfasst. In einem solchen Fall führt die Hochrechnung des erfassten Jahreslohns auf den Beschäftigungsgrad von 100% zu einem überhöhten Vollzeitlohn. Zur Qualitätsverbesserung werden deshalb Arbeitsverhältnisse mit einem Beschäftigungsgrad von 50% oder weniger und einem Vollzeitmonatslohn von CHF 15 000 oder mehr nicht in der Lohnstatistik berücksichtigt. Würde man diese unplausibel hohen Bruttomonatslöhne von Teilzeitangestellten nicht ausklammern, läge der Median des monatlichen Bruttolohns CHF 20 höher.

Unterjährige Beschäftigungsverhältnisse mit ungewöhnlich hohen Löhnen

Der Bruttomonatsverdienst gemäss EU-Verordnung Nr. 1738/2005 sollte Abschiedsprämien nicht enthalten, da diese nicht mit jedem Arbeitsentgelt gezahlt werden. Aufgrund der Lohndefinition der Steuerverwaltung sind diese Abschiedsprämien (oder Abgangszahlungen) jedoch im Bruttojahreslohn enthalten. Um der EU-Definition besser Rechnung zu tragen, werden Beschäftigungsverhältnisse mit einem Bruttomonatslohn von CHF 25 000 und mehr sowie einer Beschäftigungsdauer von weniger als 12 Monaten nicht in der Lohnstatistik berücksichtigt. Würde man diese unterjährigen Beschäftigungsverhältnisse mit ungewöhnlich hohen Löhnen nicht ausklammern, läge der Median des monatlichen Bruttolohns CHF 16 höher.

Gesamteffekt der Datenbereinigung

Die verschiedenen Einschränkungen, die im Zuge der Datenbereinigung vorgenommen werden, überschneiden sich teilweise. Schliesst man nur die ungewöhnlich tiefen Löhne unter CHF 2 001 aus der Berechnung aus und hebt alle anderen Einschränkungen auf, fällt der Median des monatlichen Bruttolohns CHF 26 tiefer aus. Die durchgeführten Datenbereinigungen reduzieren den Medianlohn somit um 0.4%.

Die Anzahl der für die Lohnstatistik 2018 zur Verfügung stehenden Bruttolöhne reduziert sich durch die Datenbereinigung von 44 977 Bruttolöhnen auf 38 529 Bruttolöhne.

Kontrollen

Um allfällige Fehler festzustellen, werden Plausibilitätsprüfungen anhand von Vergleichen mit den Ergebnissen der vorhergehenden Lohnstatistik und anhand der schweizerischen Lohnstrukturerhebung durchgeführt. Zur Kontrolle wird des Weiteren eine Vergleichsrechnung mit dem Bruttolohn pro Erwerbstätigen gemäss der Volkswirtschaftlichen Gesamtrechnung durchgeführt. Schliesslich wird die gesamte Publikation von einer zweiten Person im Amt für Statistik kontrolliert (Vier-Augen-Prinzip).

Hochrechnungen und statistische Korrekturen

In der Lohnstatistik werden keine Imputationen oder Hochrechnungen vorgenommen. Statistische Korrekturen zur Qualitätssicherung, z.B. bei Differenzen zwischen Bestandesveränderungen und Beständen, sind in der Lohnstatistik nicht erforderlich.

1.6 Publikation der Ergebnisse

Die Lohnstatistik wird in Papierform und elektronisch als pdf-Dokument veröffentlicht. Die Tabellen der Lohnstatistik stehen auf der Homepage des Amtes für Statistik auch als Excel-Datei zur Verfügung. Statistische Informationen zu den Löhnen können zudem im eTab-Portal unter www.etab.llv.li online und interaktivabgefragt werden.

Die Lohnstatistik wird alle zwei Jahre veröffentlicht, in der Regel 18 Monate nach dem Berichtsjahr.

1.7 Wichtige Hinweise

Die Lohnstatistik stellt die Lohnstruktur und die Lohnentwicklung anhand des mittleren Bruttolohnes dar (Median oder Zentralwert). Der mittlere Bruttolohn unterscheidet sich vom durchschnittlichen Bruttolohn (arithmetisches Mittel).

Zu beachten ist zudem, dass die Lohnstatistik nicht auf einer Vollerhebung, sondern auf einer Teilerhebung beruht (siehe Abschnitt 2.2.2 Abdeckung). Der tatsächliche Wert kann deshalb vom gemessenen Wert abweichen (siehe Abschnitt 2.2.3 Messfehler).

2 Qualität

2.1 Relevanz

Zu den wesentlichen Nutzerwünschen zählen die Darstellung der mittleren Bruttolöhne nach Wirtschaftszweigen sowie Informationen zum Lohnunterschied zwischen Frauen und Männern und zur Lohnentwicklung. Diese Nutzerwünsche können mit der Lohnstatistik erfüllt werden. Zusätzlich enthält die Lohnstatistik Angaben zur Lohnverteilung sowie zu den Bruttolöhnen nach Wohnsitz, Staatsbürgerschaft, Alter, Aufenthaltsstatus und Unternehmensgrösse.

Aus Nutzersicht erwünscht wäre die Aufgliederung der mittleren Bruttolöhne nach dem Anforderungsniveau des Arbeitsplatzes. Dies ist jedoch nicht möglich, weil die Lohnstatistik im Wesentlichen auf Verwaltungsdaten und nicht auf einer separaten Erhebung bei den Unternehmen beruht. Die Verwaltungsdaten enthalten keine Angaben zum Anforderungsniveau des Arbeitsplatzes. Diesem Bedürfnis wird zum Teil durch die Sonderpublikation zur Lohnstatistik entgegengekommen. In der Sonderpublikation zur Lohnstatistik werden die Daten der Lohnstatistik mit Angaben aus der Volkszählung verknüpft. Durch diese Verknüpfung können die Löhne der erwerbstätigen Einwohner nach Beruf, beruflicher Stellung und Ausbildungsniveau ausgewertet werden. Da die Volkszählung in Liechtenstein alle fünf Jahre durchgeführt wird, stehen diese Angaben im 5-Jahresrhythmus zur Verfügung.

Erwünscht wäre auch eine detailliertere Gliederung nach Wirtschaftszweigen. Um diesem Wunsch Rechnung zu tragen, wurde im Kapitel Ländervergleich eine detaillierte Gliederung nach Wirtschaftszweigen gewählt. Dies ist hier möglich, weil keine zusätzliche Untergliederung nach weiteren Merkmalen wie Geschlecht, Wohnsitz und Staatsbürgerschaft vorgenommen wird. Wenn wie im Tabellenteil dieser Publikation weitere Merkmale hinzukommen, muss die Gliederung nach Wirtschaftszweigen stärker zusammengefasst werden, damit die Anzahl der Lohnmeldungen für die jeweiligen Merkmalskombinationen nicht zu klein wird und zuverlässige Ergebnisse für den Medianlohn ausgewiesen werden können. Verschiedene Wirtschaftszweigen müssen zudem zusammengefasst werden, um Rückschlüsse auf einzelne Unternehmen zu vermeiden.

Wünschenswert wären schliesslich ein früherer Publikationszeitpunkt und eine jährliche Erstellung der Lohnstatistik.

2.2 Genauigkeit

2.2.1 Qualität der verwendeten Datenquellen

Die Qualität der Datenquellen für die Lohnstatistik ist insgesamt als gut einzuschätzen. Die Angaben zu den effektiven Bruttolöhnen beruhen auf den Lohnmeldungen der Arbeitgeber an die Steuerverwaltung. Löhne für Arbeitsverhältnisse mit einem Beschäftigungsgrad von weniger als 100% werden anhand der Angaben zum Beschäftigungsgrad im Liechtensteinischen Unternehmensregister des Amtes für Statistik auf Vollzeitlöhne hochgerechnet. Die Angaben zum Beschäftigungsgrad beruhen auf den monatlichen Meldungen der Arbeitgeber an die Landesverwaltung und die AHV/IV/FAK-Anstalten. Einmal pro Jahr erhalten alle Arbeitgeber vom Amt für Statistik die Liste ihrer Beschäftigten inkl. Beschäftigungsgrad zur Kontrolle und Vervollständigung zugeschiedt.

Im Zuge der Datenaufbereitung werden unplausible Vollzeitlöhne soweit als möglich ausgeschieden. Es handelt sich dabei zum einen um ungewöhnlich tiefe Löhne, zum anderen um Teilzeitangestellte mit ungewöhnlich hohen Löhnen. Für die Lohnstatistik 2018 wurden 1 256 Vollzeitlöhne unter CHF 2 001 als ungewöhnlich tief ausgeschieden, was einem Anteil von 3.2% der bereinigten Datensätze entspricht. Bei den Teilzeitangestellten mit einem Beschäftigungsgrad von 50% oder weniger wurden 228 Löhne ab CHF 15 000 als ungewöhnlich hoch ausgeschieden (0.6%).

Die Veränderung des Beschäftigungsgrads einer Person während des Jahres hat Einfluss auf die Genauigkeit der Vollzeitmonatslöhne, weil die Hochrechnung des Bruttomonatslohns eines Teilzeitangestellten mit dem letzten erfassten Beschäftigungsgrad erfolgt. Wenn eine Person bis November zu 50% und ab Dezember zu 80% beschäftigt war, wird der effektive Bruttomonatslohn bei der Umrechnung auf einen Vollzeitmonatslohn nur um 25% erhöht, während er richtigerweise um 90% ansteigen müsste. In diesem Fall resultiert ein zu tiefer Vollzeitmonatslohn. Umgekehrt ist die Situation, wenn der Beschäftigungsgrad zum Jahresende hin gesenkt wird.

2.2.2 Abdeckung

Eine Übererfassung von Lohnzahlungen liegt nicht vor. Die Gesamtzahl der bereinigten Lohnzahlungen ist tiefer als jene der Arbeitsverhältnisse gemäss Beschäftigungsstatistik. Es wurden auch keine Fälle beobachtet, in denen eine bestimmte Lohnzahlung doppelt erfasst worden wäre.

Bei der Lohnstatistik handelt es sich nicht um eine Vollerhebung, sondern um eine Teilerhebung. Der Lohnstatistik 2018 liegen Bruttolohnangaben für 38 529 Arbeitsplätze zugrunde. Die Gesamtzahl der Arbeitsplätze per 31. Dezember 2018 beläuft sich gemäss der Beschäftigungsstatistik auf 41 784 Voll- und Teilzeitarbeitsplätze (Beschäftigungsgrad von 2% und mehr). Hieraus ergibt sich für die Lohnstatistik ein Erfassungsgrad von 92% der Bruttolöhne. Zu berücksichtigen ist hierbei, dass aufgrund von Stellenwechseln während des Jahres die Gesamtzahl der ausbezahlten Bruttolöhne über der Anzahl Arbeitsplätze am Jahresende liegen dürfte.

Fehlklassifikationen im Sinne einer falschen Zuordnung eines Lohnempfängers zu einer bestimmten Kategorie – sei dies Wirtschaftszweig, Geschlecht, Voll-/ Teilzeitbeschäftigung, Altersgruppe, Wohnsitz, Inländer/ Ausländer oder Grössenklasse des Unternehmens – wurden nicht beobachtet.

2.2.3 Messfehler

Da es sich bei der Datengrundlage der Lohnstatistik um eine Teilerhebung handelt, muss von Abweichungen zwischen dem erfassten mittleren Bruttolohn und dem tatsächlichen Wert ausgegangen werden, der bei einer korrekten Erfassung aller Lohnzahlungen resultieren würde. Der Median der monatlichen Bruttolöhne für die 38 529 erfassten Arbeitsplätze beläuft sich 2018 auf CHF 6 675. Mit einer Sicherheit von 95% liegt der Medianlohn der Gesamtwirtschaft im Bereich von CHF 6 643 bis CHF 6 710. Dies entspricht einer Abweichung vom Median von -0.5% nach unten und von 0.5% nach oben.

Eine Kontrollmöglichkeit hinsichtlich allfälliger Messfehler bietet der Vergleich mit dem durchschnittlichen Brutto-

lohn gemäss Volkswirtschaftlicher Gesamtrechnung, welcher aus dem Lohnaufwand in den Erfolgsrechnungen der Unternehmen berechnet wird. Da die Resultate der Volkswirtschaftlichen Gesamtrechnung zum Zeitpunkt der Publikation der Lohnstatistik noch nicht vorliegen, kann dieser Vergleich nur anhand der Angaben für das Jahr 2016 gemacht werden. Das arithmetische Mittel der Vollzeitmonatslöhne in der Lohnstatistik 2016 liegt bei CHF 7 788. Gemäss den Ergebnissen der Volkswirtschaftlichen Gesamtrechnung 2016 beläuft sich der Bruttomonatslohn pro Erwerbstätigen (VZÄ) im Inland auf CHF 7 862. Der durchschnittliche Bruttolohn gemäss Lohnstatistik liegt 0.9% tiefer als der durchschnittliche Bruttolohn gemäss Volkswirtschaftlicher Gesamtrechnung.

Fehlerfassungen einzelner Bruttolöhne oder einzelner Angaben zum Beschäftigungsgrad können nicht ausgeschlossen werden. Es ist jedoch davon auszugehen, dass diese Fehlerfassungen sich zum Teil kompensieren und keinen wesentlichen Einfluss auf die Medianlöhne der Gesamtwirtschaft und der einzelnen Wirtschaftszweigen haben.

2.2.4 Antwortausfälle

Für 8% der Arbeitsplätze gemäss Beschäftigungsstatistik per 31. Dezember 2016 liegen in der Lohnstatistik 2016 keine Angaben vor. Die Antwortausfälle nach Wirtschaftszweigen präsentieren sich recht unterschiedlich. Am grössten waren die Antwortausfälle in den Wirtschaftszweigen „Private Haushalte“ (Erfassungsgrad 44%) „Land- und Forstwirtschaft“ (Erfassungsgrad 55%). Mehr Bruttolöhne als Arbeitsplätze am Jahresende verzeichneten insbesondere die Wirtschaftszweige „Bergbau, Herstellung von Nahrungsmitteln und Textilien“ (106%), „Herstellung von elektronischen Erzeugnissen; Maschinen-, Fahrzeugbau“ (103%) und „Sonstige Warenherstellung; Energieversorgung“ (103%).

Eine Aufgliederung nach Geschlecht zeigt, dass die Antwortausfälle bei den Frauen mit 11% grösser sind als bei den Männern mit 5%. Alle bereitgestellten Datensätze sind vollständig.

2.2.5 Datenaufarbeitung

Im Zuge der Datenaufarbeitung im Amt für Statistik sind für die Lohnstatistik bislang keine Fehler aufgetreten. Da die Datenaufarbeitung mit dem Statistikprogramm SAS erfolgt, bleiben die Abfragen und Filter grundsätzlich gleich. Der SAS-Output wird anschliessend in Excel-Tabellen übertragen, um dort mit Formeln jene Angaben auszublenden, denen weniger als 50 Beobachtungen zugrunde liegen. Die Formeln für die Ausblendung der Angaben mit weniger als 50 Beobachtungen werden aus der vorhergehenden Lohnstatistik übernommen.

2.3 Aktualität und Pünktlichkeit

Zwischen dem Ende der Berichtsperiode und dem Veröffentlichungszeitpunkt der Lohnstatistik 2018 liegt eine Zeitspanne von 18 Monaten.

Die Veröffentlichung der Lohnstatistik 2018 erfolgt wie vorgängig angekündigt am 19. Mai 2020.

2.4 Kohärenz und Vergleichbarkeit

2.4.1 Zeitliche und räumliche Vergleichbarkeit

Die Umstellung der Klassifikation der Wirtschaftszweige von NOGA 2002 auf NOGA 2008 hat ab der Lohnstatistik 2010 einen Zeitreihenbruch zur Folge. Um Vergleiche zwischen den Wirtschaftszweigen mit den Lohnstatistiken 2005 und 2006 zu erleichtern, wurden in der Lohnstatistik 2008 alle Tabellen, die eine Gliederung nach Wirtschaftszweigen enthalten, sowohl gemäss NOGA 2002 als auch gemäss NOGA 2008 dargestellt. Zudem enthält die Lohnstatistik 2018 Zeitreihen gemäss NOGA 2008, die bis 2006 zurückgehen.

Die mittleren Bruttolöhne der Lohnstatistik sind landesintern räumlich vergleichbar. Aufgrund der weitgehenden Übereinstimmung der Lohndefinitionen sind die Ergebnisse der Lohnstatistik auch auf europäischer Ebene räumlich vergleichbar.

2.4.2 Kohärenz

Die verschiedenen Teile der Lohnstatistik beruhen auf derselben Lohndefinition und derselben Grundgesamtheit von Lohnzahlungen. Sie sind somit kohärent.

Die Lohndefinition der Lohnstatistik stimmt mit der Definition der Bruttolöhne und -gehälter in der Volkswirtschaftlichen Gesamtrechnung grundsätzlich überein. In der Volkswirtschaftlichen Gesamtrechnung erfolgen jedoch keine Ausscheidung bestimmter Lohnzahlungen und keine Verknüpfung der einzelnen Lohnzahlungen mit dem Beschäftigungsgrad der Lohnempfänger.

D Glossar

1 Abkürzungen und Zeichenerklärungen

AHV/IV/FAK	Alters- und Hinterlassenenversicherung/ Invalidenversicherung/ Familienausgleichskasse (Kinderzulagen)
ALV	Arbeitslosenversicherung
AT	Österreich
CH	Schweiz
CHF	Schweizer Franken
LI	Liechtenstein
LIK	Landesindex der Konsumentenpreise
NBU	Nichtberufsunfallversicherung
NOGA	Nomenclature Générale des Activités économiques (= Allgemeine Systematik der Wirtschaftszweige).
p. a.	Pro Jahr (per annum)

* Werte, denen Angaben zu weniger als 50 Personen zugrunde liegen, werden aus statistischen Gründen nicht ausgewiesen und mit einem Stern gekennzeichnet. Dieses Zeichen wird auch verwendet, wenn für eine bestimmte Merkmalskombination keine Angaben vorliegen.

(...) Werte, denen Angaben zu weniger als 100 Personen zugrunde liegen, werden aus statistischen Gründen in Klammern ausgewiesen, da diese Werte statistischen Schwankungen unterliegen können.

- Ein Strich anstelle einer Zahl bedeutet null (nichts).

0 oder 0.0 Eine Null anstelle einer Zahl bedeutet eine Grösse, die kleiner als die Hälfte der verwendeten Zählheit ist.

2 Begriffserklärungen

Bruttomonatslohn

Der Bruttomonatslohn berechnet sich in der Lohnstatistik als ein Zwölftel des Bruttojahreslohns bei einem Beschäftigungsgrad von 100% und ganzjähriger Beschäftigung. Der Bruttojahreslohn umfasst die vom Arbeitgeber im Berichtsjahr gezahlten Geldleistungen vor Abzug der Steuern und der vom Arbeitgeber einbehaltenen Arbeitnehmerbeiträge an die Sozialversicherungen (AHV/IV/FAK, ALV, NBU, Pensionsversicherung, Krankenkasse). Zum Bruttojahreslohn zählen insbesondere auch der 13. Monatslohn, Mitarbeiterbeteiligungen, Prämien, Dienstaltersgeschenke, Überzeitvergütungen, Schicht- und Nachtarbeitszulagen, Sonn- und Feiertagsentschädigungen sowie Abgangsentschädigungen.

Effektiver Bruttomonatslohn

Der effektive Bruttomonatslohn berechnet sich als ein Zwölftel des Bruttojahreslohns bei ganzjähriger Beschäftigung. Er umfasst dieselben Geldleistungen wie der →Bruttomonatslohn, wird im Unterschied zum Bruttomonatslohn jedoch nicht auf einen Beschäftigungsgrad von 100% hochgerechnet.

Der effektive Bruttomonatslohn wird verwendet, um die Häufigkeitsverteilung der Löhne nach Lohnhöhenklassen darzustellen.

Erwerbstätige Einwohner

Zu den erwerbstätigen Einwohnern zählen in der Lohnstatistik die in Liechtenstein wohnhaften Personen, die im Inland einer bezahlten Arbeit nachgehen und einen Beschäftigungsgrad von 15% oder mehr aufweisen.

Median

Der Median ist der Wert, welcher die berücksichtigte Gesamtheit, nach zunehmender Höhe geordnet, in zwei gleich grosse Gruppen teilt. Für die eine Hälfte der Arbeitsplätze liegt der Medianlohn über, für die andere Hälfte unter diesem Wert. Der Medianlohn bezeichnet somit die Mitte zwischen der oberen und der unteren Hälfte der Lohnskala.

Im Gegensatz zum arithmetischen Mittel wird der Median weniger von extrem hohen oder tiefen Löhnen beeinflusst. Der Median ist dadurch robuster gegenüber sogenannten Ausreissern.

Mittlerer Bruttomonatslohn

Der →Median der Lohnskala wird als mittlerer →Bruttomonatslohn bezeichnet.

Monatlicher Bruttoloohn

→ Bruttomonatslohn

NOGA

Allgemeine Systematik der Wirtschaftszweige, herausgegeben vom Bundesamt für Statistik Schweiz, Neuchâtel. Die schweizerische Systematik NOGA 2008 entspricht der Systematik der Wirtschaftszweige NACE Rev. 2 der Europäischen Union.

Quartile

Zur Beschreibung der Verteilung der Löhne werden u.a. die Quartile herangezogen. Das 1. Quartil (25%-Quantil) gibt denjenigen Wert an, unter dem die Löhne von einem Viertel der Arbeitsplätze liegen. Das 3. Quartil (75%-Quantil) gibt jenen Wert an, unter dem die Löhne von drei Vierteln der Arbeitsplätze liegen. Das 2. Quartil (50%-Quantil) entspricht dem Median. Der Abstand zwischen dem 1. und dem 3. Quartil kann als Parameter für die Streuung der Löhne verwendet werden.

Teilzeitbeschäftigte

Bei Teilzeitbeschäftigten handelt es sich um Beschäftigte, deren normale Arbeitszeit 15% bis 89% der regulären Arbeitszeit ausmacht.

Vollzeitbeschäftigte

Bei Vollzeitbeschäftigten handelt es sich um Beschäftigte, deren normale Arbeitszeit 90% oder mehr der regulären Arbeitszeit ausmacht.

Zupendler

Zu den Zupendlern zählen im Ausland wohnhafte Personen, die in Liechtenstein einer bezahlten Arbeit nachgehen und einen Beschäftigungsgrad von 15% oder mehr aufweisen.

3 Klassifikationen

Abschnitte und Abteilungen der Systematik der Wirtschaftszweige NOGA 2008

In den Tabellen musste aus Platzgründen die Bezeichnung der Tätigkeiten stark verkürzt werden. Nachfolgende Tabelle enthält die ausführliche Bezeichnung der Tätigkeit und gibt neben der Buchstabencodierung den zweistelligen NOGA-Zahlencode an.

Abschnitt	Abteilung	Bezeichnung
Sektor 1 Landwirtschaft		
A	01 bis 03	Landwirtschaft, Forstwirtschaft und Fischerei
Sektor 2 Industrie		
B-CB	05 bis 15	Bergbau und Gewinnung von Steinen und Erden; Herstellung von Nahrungs- und Genussmitteln, Getränken und Tabakerzeugnissen; Herstellung von Textilien, Bekleidung, Leder, Lederwaren und Schuhen
CC	16 bis 18	Herstellung von Holzwaren, Papier, Pappe und Waren daraus, Herstellung von Druckerzeugnissen
CD-CG	19 bis 23	Kokerei und Mineralölverarbeitung; Herstellung von chemischen und pharmazeutischen Erzeugnissen; Herstellung von Gummi- und Kunststoffwaren sowie von Glas und Glaswaren, Keramik, Verarbeitung von Steinen und Erden
CH	24, 25	Metallerzeugung und -bearbeitung, Herstellung von Metallerzeugnissen
CI-CL	26-30	Herstellung von Datenverarbeitungsgeräten, elektronischen und optischen Erzeugnissen; Herstellung von elektrischen Ausrüstungen; Maschinenbau; Fahrzeugbau
CM-E	31 bis 39	Sonstige Herstellung von Waren, Reparatur und Installation von Maschinen und Ausrüstungen; Energie- und Wasserversorgung; Abwasser- und Abfallentsorgung und Beseitigung von Umweltverschmutzungen
F	41 bis 43	Baugewerbe
Sektor 3 Dienstleistungen		
G	45 bis 47	Handel; Instandhaltung und Reparatur von Kraftfahrzeugen
H	49 bis 53	Verkehr und Lagerei
I	55, 56	Gastgewerbe: Beherbergung und Gastronomie
J	58 bis 63	Verlagswesen, audiovisuelle Medien und Rundfunk; Telekommunikation; Erbringung von Dienstleistungen der Informationstechnologie; Informationsdienstleistungen
K	64 bis 66	Erbringung von Finanz- und Versicherungsdienstleistungen
L, N	68; 77 bis 82	Grundstücks- und Wohnungswesen; Erbringung von sonstigen wirtschaftlichen Dienstleistungen
MAA	69	Rechts- und Steuerberatung, Wirtschaftsprüfung
MAB	70	Verwaltung und Führung von Unternehmen und Betrieben, Unternehmensberatung
MAC-MC	71 bis 75	Architektur- und Ingenieurbüros; technische, physikalische und chemische Untersuchung; Forschung und Entwicklung; Werbung und Marktforschung; sonstige freiberufliche, wissenschaftliche und technische Tätigkeiten
O, U	84, 99	Öffentliche Verwaltung, Verteidigung; Sozialversicherung; Exterritoriale Organisationen und Körperschaften (Zollbehörden)
P	85	Erziehung und Unterricht
QA	86	Gesundheitswesen
QB	87, 88	Heime und Sozialwesen
R, S	90 bis 96	Kunst, Unterhaltung und Erholung; Sonstige Dienstleistungen (Interessenvertretungen, Religiöse Vereinigungen, Reparatur von Gebrauchsgütern, Persönliche Dienstleistungen)
T	97 bis 98	Private Haushalte mit Hauspersonal; Herstellung von Waren und Erbringung von Dienstleistungen durch private Haushalte für den Eigenbedarf ohne ausgeprägten Schwerpunkt