

**Liechtensteinische Betriebszählung**  
**vom 25. August 1955**

Tabellenheft

**Landwirtschaftliche und gewerbliche**  
**Betriebszählung**  
**1955**

**Liechtensteinische Betriebszählung**  
**vom 25. August 1955**

Tabellenheft

**Landwirtschaftliche und gewerbliche**  
**Betriebszählung**  
**1955**

## Vorwort

Am 22. August 1929 wurde in Liechtenstein die erste Betriebszählung durchgeführt, zur gleichen Zeit wie in der Schweiz. Die Auswertung und Erstellung der Tabellen besorgte das Eidgenössische Statistische Amt in Bern.

Eine zweite Erhebung über die Betriebe wurde mit Stichtag vom 24. August 1939 gemacht. Die Auswertung dieser Bestandesaufnahme erfolgte leider nicht. Der Beginn des zweiten Weltkrieges und andere Umstände mögen die Ursache gewesen sein.

Die dritte Zählung der landwirtschaftlichen und gewerblichen Betriebe erfolgte am 25. August 1955, parallel mit der eidgenössischen Zählung und mit gleichlautenden Erhebungspapieren. Mit der Durchführung dieser Betriebszählung beauftragte die Regierung das Amt für Statistik in Vaduz, welches auch die Auswertung der Zählung zu besorgen hatte. Die Tabellen waren im November 1959 fertig erstellt. Infolge verschiedener Umstände dauerte es aussergewöhnlich lange, bis dieses Tabellenheft über die Betriebszählung vom 25. August 1955 verausgabt werden konnte.

Hauptergebnisse wurden laufend, sobald als möglich bekanntgegeben. Bereits im April 1956 konnten die Resultate über die Haushaltungen und Einwohner nach Gemeinden veröffentlicht werden. In dieser Arbeit sind die Gemeinden nach Zählkreisen umschrieben und es ist zu ersehen, wieviel Haushaltungen und Bewohner die Weiler und Bezirke in den Gemeinden gehabt haben.

### Veröffentlichungen durch das Amt für Statistik, in Heften:

April	1956	Betriebszählung 1955, Haushaltungen und Einwohner
Juni	1958	Bodenbenützung und Kulturfläche der Haupternte
August	1958	Benützte eigene Motoren, motorische Transportmittel, Maschinen, Geräte usw.
September	1958	Nutztiere
Juni	1959	Die Gewerbebetriebe, Heft 1
September	1959	Gemeindewaldungen, Grundeigentum der Gemeinden, Alpweiden im Eigentum der Gemeinden, Alpweiden im Genossenschaftseigentum und Waldfläche im ganzen
Oktober	1959	Die Gewerbebetriebe, Heft 2
November	1959	Die Gewerbebetriebe, Heft 3
Februar	1961	Tabellenheft, landwirtschaftliche und gewerbliche Betriebszählung vom 25. August 1955

**Publikationen:**

November	1956	Die Arbeitskräfte in der Landwirtschaft, nach der Betriebszählung 1955
Februar	1957	Einzelheiten aus der landwirtschaftlichen Betriebszählung vom 25. August 1955
März	1957	Unsere Wirtschaft im Blickfeld der Zahlen (Zwei Publikationen)
Dezember	1958	Zu den Parzellierungsverhältnissen in unserer Landwirtschaft
April	1959	Die Betriebe in Industrie, Handwerk, Handel, Gastgewerbe, Verkehr usw., nach Wirtschaftsgruppen und Rechtsform
August	1959	Die Gewerbebetriebe in Liechtenstein
Oktober	1959	Die Gemeindewaldungen
Oktober	1959	Im Gemeindebesitz befindliches Grundeigentum und Alpweiden im Genossenschaftseigentum

Diese Publikationen sind durch das Amt für Statistik und die Landwirtschaftliche Beratungsstelle in Vaduz, in der Landespresse veröffentlicht worden.

Den Zählbeamten, Gemeindeämtern und allen die mitgeholfen haben die Betriebszählung erfolgreich durchzuführen, sei an dieser Stelle der Dank ausgesprochen.

Vaduz, im Januar 1961

AMT FÜR STATISTIK  
DES FÜRSTENTUM LIECHTENSTEIN

A. Eberle

## Tabellenverzeichnis

### I. Teil

## Landwirtschaft

Tabellen  
Nr.

- 1 Die landwirtschaftlichen Betriebe nach Grössenklassen und Bodenbenützungssystemen
- 2 Gesamtfläche nach Grössenklassen, Bodenbenützungssystemen und Gemeinden
- 3, 3a Die landwirtschaftlichen Arbeitskräfte nach ihrer Stellung im Betrieb und zum Betriebsleiter, nach Gemeinden
- 4 Parzellierungsverhältnisse nach Betriebsgrössenklassen
- 5 Betriebe und Betriebsfläche (ohne Alpweiden) nach Besitzgruppen und Grössenklassen
- 6 Betriebe und Betriebsfläche (ohne Alpweiden) nach Besitzgruppen und Gemeinden
- 6a Betriebe und Betriebsfläche (ohne Alpweiden) nach Besitzgruppen und Gemeinden
- 7, 7a Kulturfläche der Haupternte und Zahl der Betriebe, nach Gemeinden
- 8, 8a Kulturfläche der Haupternte und Zahl der Betriebe, nach Betriebsgrössenklassen
- 9 Getreide zur Körnergewinnung, Kulturfläche der Haupternte in Aren, nach Betriebsgrössenklassen
- 10 Knollen und Wurzelgewächse, Fläche der Haupternte nach Betriebsgrössenklassen.  
Gemüse, Hauptkulturen ohne Nach- und Doppelkulturen nach Betriebsgrössenklassen
- 11 Benützte eigene Motoren und motorische Transportmittel nach Gemeinden
- 12 Benützte Motoren und motorische Transportmittel nach Betriebsgrössenklassen
- 13, 13a Eigene Maschinen, Geräte usw., nach Gemeinden
- 14, 14a Eigene Maschinen, Geräte usw., nach Betriebsgrössenklassen
- 15 Nutztiere: Pferde, Rindvieh und Schweine nach Gemeinden
- 15a Schafe, Ziegen, Geflügel und Bienen nach Gemeinden
- 16 Nutztiere: Pferde, Rindvieh und Schweine nach Betriebsgrössenklassen
- 16a Nutztiere: Schafe, Ziegen, Geflügel und Bienen nach Betriebsgrössenklassen

## Gartenbau

Tabellen  
Nr.

- 17 Gartenbau-Betriebe, Fläche der Kulturarten, nach Gemeinden

## Forstwirtschaft

### Grundeigentum der Gemeinden

#### Alpweiden

#### Waldfläche im Ganzen

Tabellen  
Nr.

- 18 Die bestockte Waldfläche im Eigentum der Gemeinden, nach Waldkategorie und Parzellen
- 19 Die Arbeitskräfte in den Gemeindewaldungen und Forstgärten
- 20 Waldnutzung für den Eigenbedarf und unentgeltliche, oder verbilligte Holzabgabe aus den Gemeindewaldungen
- 21 Fläche des Grundeigentums der Gemeinden, in und ausser der Gemeinde liegend, Wies-, Acker-, Streue- und Weideland, ohne Alpweiden
- 22 Fläche der Alpweiden in Liechtenstein im Gemeindeeigentum, die nur zur Sömmerung dienen und Benutzung
- 23 Grösse und Benutzung der Alpweiden im Genossenschaftseigentum, die nur zur Sömmerung dienen
- 24 Bestockte Waldfläche nach Gemeinden und Besitzern, Wirtschaftsjahr 1953/54



























### Die landwirtschaftlichen Arbeitskräfte nach ihrer Stellung im Betrieb und zum Betriebsleiter, nach Gemeinden

Betriebszählung 1955

3 Gemeinden	Ständige familienfremde Arbeitskräfte						Betriebe mit nicht-ständigen Arbeitskräften	Nichtständige Arbeitskräfte von 15 und mehr Jahren im ganzen		Nichtständige eigene Arbeitskräfte				Nichtständige familienfremde Arbeitskräfte von 15 und mehr Jahren								
	Betriebe mit solchen		von 15 und mehr Jahren		unter 15 Jahren			männl.	weibl.	Betriebsleiter und Familienangehörige		Andere Verwandte des Betriebsleiters		von 15 und mehr Jahren		unter 15 Jahren						
			Ausländer		unter 15 Jahren					von 15 und mehr Jahren		unter 15 Jahren		Liechtensteiner		Ausländer						
	m	w	m	w	m	w		m	w	männl.	weibl.	männl.	weibl.	m	w	m	w					
18	19	20	21	22	23	24	25	26	27	28	29	30	31	32	33	34						
Liechtenstein	96	51	11	87	46	10	1200	1079	1215	973	1028	185	159	58	109	11	42	45	8	31	10	
Vaduz	20	16	—	23	3	—	63	71	64	53	50	5	5	3	1	—	13	8	2	5	7	
Triesen	9	8	—	6	—	—	102	109	115	97	83	16	13	5	18	—	7	8	—	6	—	
Balzers	6	2	1	3	2	—	238	243	298	232	266	40	41	8	27	1	2	1	3	2	—	
Triesenberg	—	5	2	3	1	—	133	119	127	100	105	14	10	14	20	2	5	—	—	—	2	1
Schaan	23	7	4	31	24	4	121	95	134	90	105	11	10	5	9	2	—	13	—	7	7	
Planken	—	—	—	—	1	—	13	15	12	15	10	9	3	—	2	—	—	—	—	—	—	
Eschen	7	6	2	3	2	—	159	138	139	122	130	20	24	10	6	—	4	1	2	2	1	
Mauren	8	—	—	7	1	—	166	152	155	137	136	42	28	8	10	4	6	3	1	6	2	
Gamprin	3	—	—	3	—	2	48	27	32	25	28	14	12	1	4	—	1	—	—	—	1	
Ruggell	15	6	1	7	2	4	96	63	82	55	69	4	7	4	10	1	4	3	—	—	1	
Schellenberg	5	1	1	1	10	—	61	47	57	47	46	10	6	—	2	1	—	8	—	1	—	

m = männlich, w = weiblich

# Parzellierungsverhältnisse nach Betriebsgrößenklassen

Betriebszählung 1955

4	Betriebe mit einer Kulturfläche von Aren	Parzellen ohne Wald	Waldparzellen	Betriebe mit Parzellen (ohne Wald) im ganzen	Betriebe mit . . . Parzellen (ohne Wald)								Parzellen pro Betrieb (ohne Wald)	Mittlere Grösse einer Parzelle (ohne Wald u. Weiden) Aren	
					1	2	3—5	6 10	11 15	16 20	21 25	26 50			51 100
					1	2	3	4	5	6	7	8			9
	<b>Liechtenstein</b>	17045	823	1366	74	121	217	277	252	172	116	131	6	12	26
	<b>Vaduz</b>	687	16	84	6	8	24	24	11	7	—	4	—	8	68
	0—25	33	—	10	2	2	4	2	—	—	—	—	—	3	5
	26—50	43	—	12	2	2	5	3	—	—	—	—	—	3	10
	51—100	70	6	14	1	1	7	5	—	—	—	—	—	5	14
	100—200	51	—	10	1	2	3	3	1	—	—	—	—	5	31
	200—300	66	—	8	—	1	2	3	1	1	—	—	—	8	31
	300—500	85	—	7	—	—	—	2	4	1	—	—	—	12	29
	500—1000	142	—	12	—	—	1	4	4	3	—	—	—	12	53
	1000—1500	120	1	6	—	—	1	1	—	1	—	3	—	20	56
	1500—2000	53	4	3	—	—	1	—	1	—	—	1	—	17	101
	2000—3000	—	—	—	—	—	—	—	—	—	—	—	—	—	—
	3000—5000	17	—	1	—	—	—	—	—	1	—	—	—	17	210
	5000—7000	—	—	—	—	—	—	—	—	—	—	—	—	—	—
	7000—10000	—	—	—	—	—	—	—	—	—	—	—	—	—	—
	10000—20000	7	5	1	—	—	—	1	—	—	—	—	—	7	57
	<b>Triesen</b>	1296	4	108	2	—	20	31	30	12	7	6	—	12	22
	0—25	17	—	4	—	—	4	—	—	—	—	—	—	1	4
	26—50	45	—	8	1	—	4	1	2	—	—	—	—	5	8
	51—100	93	—	16	—	—	8	7	1	—	—	—	—	5	12
	100—200	231	3	23	1	—	3	11	4	4	—	—	—	10	15
	200—300	236	1	19	—	—	—	7	9	2	—	1	—	15	19
	300—500	377	—	24	—	—	1	3	11	3	4	2	—	9	23
	500—1000	227	—	12	—	—	—	2	3	3	2	2	—	19	28
	2000—3000	70	—	2	—	—	—	—	—	—	1	1	—	35	61
	<b>Balzers</b>	2814	2	249	13	29	34	50	57	33	20	12	1	11	17
	0—25	31	—	21	11	10	—	—	—	—	—	—	—	2	12
	26—50	83	—	33	2	17	13	1	—	—	—	—	—	3	14
	51—100	143	—	30	—	2	16	10	1	1	—	—	—	5	13
	100—200	872	—	78	—	—	5	36	25	11	—	1	—	11	13
	200—300	685	1	43	—	—	—	3	22	11	7	—	—	16	16
	300—500	595	—	30	—	—	—	—	9	8	8	5	—	20	19
	500—1000	352	1	12	—	—	—	—	—	2	4	5	1	40	22
	1000—1500	—	—	—	—	—	—	—	—	—	—	—	—	—	—
	1500—2000	30	—	1	—	—	—	—	—	—	—	1	—	30	66
	2000—3000	23	—	1	—	—	—	—	—	—	1	—	—	23	100
	<b>Triesenberg</b>	2226	109	142	10	9	19	25	22	16	17	21	3	16	23
	0—25	20	—	11	4	5	2	—	—	—	—	—	—	2	6
	26—50	36	2	12	4	3	3	2	—	—	—	—	—	3	13
	51—100	80	2	14	1	1	5	7	—	—	—	—	—	6	14
	100—200	167	6	17	1	—	3	7	4	1	—	1	—	10	16
	200—300	181	5	14	—	—	2	3	5	1	3	—	—	13	19
	300—500	687	15	34	—	—	2	4	5	9	8	5	1	20	19
	500—1000	909	59	36	—	—	2	2	8	4	6	13	1	25	26
	1000—1500	106	—	3	—	—	—	—	—	1	—	1	1	35	29
	1500—2000	—	—	—	—	—	—	—	—	—	—	—	—	—	—
	2000—3000	40	20	1	—	—	—	—	—	—	—	1	—	40	51

# Parzellierungsverhältnisse nach Betriebsgrößenklassen

Betriebszählung 1955

4 Betriebe mit einer Kulturfläche von Aren	Par- zellen ohne Wald	Wald- par- zellen	Betriebe mit Par- zellen (ohne Wald) im ganzen	Betriebe mit . . . Parzellen (ohne Wald)									Par- zellen pro Betrieb (ohne Wald)	Mittlere Größe einer Parzelle (ohne Wald u. Weiden) Aren
				1	2	3—5	6 — 10	11 — 15	16 — 20	21 — 25	26 — 50	50 — 100		
1	2	3	4	5	6	7	8	9	10	11	12	13	14	15
<b>Schaan</b>	1617	2	149	14	24	28	25	21	12	9	16	—	11	39
0—25	26	—	16	10	4	2	—	—	—	—	—	—	2	10
26—50	58	—	25	2	14	9	—	—	—	—	—	—	2	15
51—100	76	—	18	—	4	10	4	—	—	—	—	—	4	17
100—200	131	—	19	1	2	4	8	4	—	—	—	—	7	21
200—300	205	1	17	1	—	1	8	5	—	—	2	—	12	22
300—500	256	—	15	—	—	—	3	6	2	2	2	—	17	34
500—1000	461	—	23	—	—	2	2	3	4	6	6	—	20	36
1000—1500	279	1	12	—	—	—	—	3	5	1	3	—	23	52
1500—2000	20	—	1	—	—	—	—	—	1	—	—	—	20	99
2000—3000	—	—	—	—	—	—	—	—	—	—	—	—	—	—
3000—5000	105	—	3	—	—	—	—	—	—	—	3	—	35	103
<b>Planken</b>	496	15	19	1	—	1	3	1	2	1	9	1	26	11
0—25	—	—	—	—	—	—	—	—	—	—	—	—	—	—
26—50	1	—	1	1	—	—	—	—	—	—	—	—	1	47
51—100	7	—	1	—	—	—	1	—	—	—	—	—	7	12
100—200	59	8	5	—	—	1	1	1	2	—	—	—	12	14
200—300	131	3	5	—	—	—	1	—	—	—	4	—	26	10
300—500	219	3	6	—	—	—	—	—	—	1	5	—	37	13
500—1000	79	1	1	—	—	—	—	—	—	—	—	1	79	9
<b>Eschen</b>	2741	125	175	4	12	22	29	19	33	23	32	1	16	22
0—25	14	—	9	4	5	—	—	—	—	—	—	—	2	9
26—50	52	4	16	—	7	8	1	—	—	—	—	—	4	11
51—100	82	—	15	—	—	9	5	1	—	—	—	—	6	13
100—200	164	4	20	—	—	3	14	3	—	—	—	—	8	18
200—300	427	16	28	—	—	1	3	8	12	4	—	—	15	17
300—500	1095	42	57	—	—	1	5	7	20	14	10	—	19	20
500—1000	843	38	28	—	—	—	1	—	1	5	20	1	30	25
1000—1500	64	21	2	—	—	—	—	—	—	—	2	—	32	40
<b>Mauren</b>	1610	152	193	15	22	43	56	33	12	7	5	—	8	28
0—25	6	—	5	4	1	—	—	—	—	—	—	—	1	13
26—50	53	5	27	8	13	6	—	—	—	—	—	—	2	19
51—100	89	3	29	1	7	20	1	—	—	—	—	—	3	12
100—200	278	22	42	2	1	15	20	2	1	1	—	—	6	22
200—300	284	28	31	—	—	—	23	8	—	—	—	—	9	28
300—500	511	50	38	—	—	2	9	16	7	3	1	—	13	24
500—1000	326	39	18	—	—	—	2	7	3	3	3	—	18	34
1000—1500	63	5	3	—	—	—	1	—	1	—	1	—	21	52
<b>Gamprin</b>	1191	111	66	1	4	4	5	12	14	10	16	—	18	24
0—25	11	1	5	1	3	1	—	—	—	—	—	—	2	8
26—50	6	2	2	—	—	2	—	—	—	—	—	—	3	13
51—100	2	—	1	—	1	—	—	—	—	—	—	—	2	45
100—200	17	—	2	—	—	—	1	1	—	—	—	—	8	21
200—300	112	3	8	—	—	—	2	3	2	1	—	—	14	19
300—500	465	38	25	—	—	—	1	8	9	3	4	—	12	22
500—1000	513	64	21	—	—	1	1	—	3	6	10	—	24	27
1000—1500	65	3	2	—	—	—	—	—	—	—	2	—	32	38

# Parzellierungsverhältnisse nach Betriebsgrößenklassen

Betriebszählung 1955

4 Betriebe mit einer Kulturfäche von Aren	Par- zellen ohne Wald	Wald- par- zellen	Betriebe mit Par- zellen (ohne Wald) im ganzen	Betriebe mit . . . Parzellen (ohne Wald)									Par- zellen pro Betrieb (ohne Wald)	Mittlere Größe einer Parzelle (ohne Wald u. Weiden) Aren
				1	2	3—5	6 — 10	11 — 15	16 — 20	21 — 25	26 — 50	51 — 100		
1	2	3	4	5	6	7	8	9	10	11	12	13	14	15
<b>Ruggell</b>	1565	172	114	3	7	17	17	26	19	16	9	—	14	25
0—25	4	—	2	—	2	—	—	—	—	—	—	—	2	8
26—50	27	4	11	3	2	6	—	—	—	—	—	—	7	15
51—100	45	4	12	—	3	7	2	—	—	—	—	—	14	19
100—200	76	3	10	—	—	2	8	—	—	—	—	—	25	20
200—300	158	14	14	—	—	2	2	10	—	—	—	—	11	20
300—500	637	57	39	—	—	—	5	14	11	9	—	—	14	24
500—1000	580	78	25	—	—	—	—	2	8	7	8	—	23	27
1000—1500	38	12	1	—	—	—	—	—	—	—	1	—	38	31
<b>Schellenberg</b>	802	115	67	5	6	5	12	20	12	6	1	—	12	29
0—25	4	—	3	2	1	—	—	—	—	—	—	—	1	16
26—50	12	1	7	3	3	1	—	—	—	—	—	—	2	20
51—100	11	1	4	—	2	2	—	—	—	—	—	—	3	25
100—200	34	3	4	—	—	2	1	1	—	—	—	—	9	20
200—300	125	20	11	—	—	—	7	3	—	1	—	—	11	23
300—500	344	44	23	—	—	—	4	10	6	3	—	—	15	29
500—1000	272	46	15	—	—	—	—	6	6	2	1	—	18	34











## Betriebe und Betriebsfläche (ohne Alpweiden)

5 Betriebe mit einer Kultur- fläche von A r e n	Betriebe mit Land		Betriebe mit Land		Betriebe mit über 80 % eigenem Land			Betriebe mit 50—80 % eigenem Land				Miteigentümer Betriebe				
	Zahl	Be- triebs- fläche	Zahl	Ausschl. eigenem Land	Zahl	Eigenes Land	Pacht- land	Nutz- niess. Land	Zahl	Eigenes Land	Pacht- land	Nutz- niess. Land	Zahl	Eigenes Land	Pacht- land	Nutz- niess- Land
1	2	3	4	5	6	7	8	9	10	11	12	13	14	15	16	17
<b>Eschen</b>	175	55224	13	760	12	3686	254	540	68	16624	3045	6287	2	400	230	290
0—25	9	127	5	57	—	—	—	—	1	9	9	—	—	—	—	—
26—50	16	571	5	166	—	—	—	—	2	31	1	27	—	—	—	—
51—100	15	1099	2	127	—	—	—	—	3	143	25	72	—	—	—	—
100—200	20	2973	—	—	3	430	25	52	6	496	104	232	—	—	—	—
200—300	28	7245	—	—	—	—	—	—	15	2185	310	1320	—	—	—	—
300—500	57	21384	1	410	7	1585	177	258	25	5956	1205	2631	1	220	—	128
500—1000	28	19256	—	—	2	1671	52	230	15	6960	1211	1881	1	180	230	162
1000—1500	2	2569	—	—	—	—	—	—	1	844	180	124	—	—	—	—
1500—2000	—	—	—	—	—	—	—	—	—	—	—	—	—	—	—	—
<b>Mauren</b>	193	45610	18	2567	47	14425	530	1226	57	11968	3683	1709	12	1305	989	257
0—25	5	80	2	18	—	—	—	—	—	—	—	—	—	—	—	—
26—50	27	978	2	77	—	—	—	—	1	21	—	14	1	27	—	—
51—100	29	1887	6	364	2	106	9	14	9	440	15	213	1	54	—	25
100—200	42	6184	3	433	6	916	11	168	18	1799	305	472	4	303	204	79
200—300	31	7898	1	200	9	2153	63	212	10	1603	563	272	4	533	409	70
300—500	38	14294	4	1475	22	7447	185	638	8	2245	648	343	1	122	153	29
500—1000	18	10994	—	—	8	3803	262	194	9	4342	1509	341	1	266	223	54
1000—1500	3	3295	—	—	—	—	—	—	2	1518	643	54	—	—	—	—
<b>Gamprin</b>	66	29467	6	122	6	3886	142	504	37	11320	2014	3663	3	1785	613	218
0—25	5	90	5	90	—	—	—	—	—	—	—	—	—	—	—	—
26—50	2	79	1	32	—	—	—	—	—	—	—	—	—	—	—	—
51—100	1	89	—	—	—	—	—	—	1	54	—	35	—	—	—	—
100—200	2	364	—	—	—	—	—	—	1	130	—	43	—	—	—	—
200—300	8	2162	—	—	—	—	—	—	4	635	155	324	—	—	—	—
300—500	25	10211	—	—	—	—	—	—	20	5569	674	2050	—	—	—	—
500—1000	21	14008	—	—	5	2780	90	396	11	4932	1185	1211	2	1152	158	108
1000—1500	2	2464	—	—	1	1106	52	108	—	—	—	—	1	633	455	110
<b>Ruggell</b>	114	39041	11	1658	33	14824	1841	—	33	6749	3319	—	14	5131	1292	—
0—25	2	31	2	31	—	—	—	—	—	—	—	—	—	—	—	—
26—50	11	396	2	69	—	—	—	—	4	112	61	—	—	—	—	—
51—100	12	868	3	261	—	—	—	—	4	158	96	—	—	—	—	—
100—200	10	1488	1	129	2	308	42	—	3	276	185	—	—	—	—	—
200—300	14	3296	—	—	3	671	104	—	4	652	768	—	4	477	310	—
300—500	39	15315	3	1168	16	5727	664	—	12	2952	1747	—	3	1084	164	—
500—1000	25	16483	—	—	11	7093	891	—	6	2599	962	—	7	3570	818	—
1000—1500	1	1164	—	—	1	1024	140	—	—	—	—	—	—	—	—	—
<b>Schellenberg</b>	67	22892	2	44	13	5763	906	—	38	9776	3659	100	2	719	277	—
0—25	3	63	1	14	—	—	—	—	1	9	15	—	—	—	—	—
26—50	7	238	1	30	—	—	—	—	—	—	—	—	—	—	—	—
51—100	4	275	—	—	—	—	—	—	2	99	56	—	—	—	—	—
100—200	4	617	—	—	—	—	—	—	3	315	161	—	—	—	—	—
200—300	11	2893	—	—	2	460	60	—	9	1680	693	—	—	—	—	—
300—500	23	9448	—	—	5	1828	337	—	16	4431	1877	—	1	381	94	—
500—1000	15	9358	—	—	6	3475	509	—	7	3242	857	100	1	338	183	—



## Betriebe und Betriebsfläche (ohne Alpweiden) nach Besitzgruppen und Gemeinden

Betriebszählung 1955

6	Betriebe mit Land		Betriebe mit Land		Betriebe mit über 80% eigenem Land			Betriebe mit 50—80% eigenem Land			Miteigentümer Betriebe					
	Zahl	Betriebsfläche	Zahl	Ausschl. eigenem Land	Zahl	Eigenes Land	Pachtland	Nutz-niesungs-Land	Zahl	Eigenes Land	Pachtland	Nutz-niesungs-Land	Zahl	Eigenes Land	Pachtland	Nutz-niesungs-Land
1	2	3	4	5	6	7	8	9	10	11	12	13	14	15	16	17
Liechtenstein	1366	433408	263	43119	227	77560	7947	4261	428	95703	35941	16856	65	18633	9226	1209
Vaduz	84	47326	31	3769	9	3642	736	56	14	4756	3276	99	12	2253	922	54
Triesen	108	28820	18	3771	29	5916	409	570	40	5577	2423	1274	4	492	123	44
Balzers	249	49219	44	6928	45	10966	834	1157	69	9095	2958	2657	5	2420	170	152
Triesenberg	142	50319	65	15345	20	9346	1626	36	36	9760	5588	—	5	2020	169	—
Schaan	149	59637	55	8155	9	3529	520	—	30	9016	5832	808	3	1201	4175	65
Pfäfers	19	5853	—	—	4	1577	149	172	6	1062	144	259	3	907	266	129
Eschen	175	55224	13	760	12	3686	254	540	68	16624	3045	6287	2	400	230	290
Mauren	193	45610	18	2567	47	14425	530	1226	57	11968	3683	1709	12	1305	989	257
Gamprin	66	29467	6	122	6	3886	142	504	37	11320	2014	3663	3	1785	613	218
Ruggell	114	39041	11	1658	33	14824	1841	—	33	6749	3319	—	14	5131	1292	—
Schellenberg	67	22892	2	44	13	5763	906	—	38	9776	3659	100	2	719	277	—

## Betriebe und Betriebsfläche (ohne Alpweiden) nach Besitzgruppen und Gemeinden

Betriebszählung 1955

6 a Gemeinde	Betriebe mit ausschliessl. Pachtland		Betriebe mit über 80% gepachtetem Land				Betriebe mit 50—80% gepachtetem Land				Betriebe mit 75% und mehr Nutzniessungsland				Verwalterbetriebe			
	Zahl	Pachtland	Zahl	Eigenes Land	Pachtland	Nutzniess.-Land	Zahl	Eigenes Land	Pachtland	Nutzniess.-Land	Zahl	Eigenes Land	Pachtland	Nutzniess.-Land	Zahl	Eigenes Land	Pachtland	Nutzniess.-Land
<b>Liechtenstein</b>	47	2795	57	4287	15190	1441	240	25416	33604	10695	32	209	36	1519	7	24811	1392	1557
<b>Vaduz</b>	1	32	4	343	1120	—	10	2355	4051	27	1	—	—	18	2	19817	—	—
<b>Triesen</b>	—	—	2	85	623	62	13	1765	3032	353	—	—	—	—	2	2085	216	—
<b>Balzers</b>	9	458	14	267	1529	388	54	2734	4471	1533	9	46	5	451	—	—	—	—
<b>Triesenberg</b>	3	366	6	753	2494	—	7	1158	1658	—	—	—	—	—	—	—	—	—
<b>Schaan</b>	17	1107	11	2386	6392	147	20	4775	7017	946	3	74	—	350	1	1830	855	457
<b>Planken</b>	—	—	—	—	—	—	6	378	604	206	—	—	—	—	—	—	—	—
<b>Eschen</b>	1	64	8	253	2156	483	60	6245	6317	5626	10	46	31	466	1	—	321	1100
<b>Mahren</b>	6	340	11	146	768	253	33	1429	1997	686	8	43	—	209	1	1080	—	—
<b>Gamprin</b>	—	—	1	54	108	108	13	2380	1232	1318	—	—	—	—	—	—	—	—
<b>Ruggell</b>	6	299	—	—	—	—	17	1624	2304	—	—	—	—	—	—	—	—	—
<b>Schellenberg</b>	4	129	—	—	—	—	7	573	921	—	1	—	—	25	—	—	—	—

## Kulturfläche der Haupternte und Zahl der Betriebe, nach Gemeinden

Betriebszählung 1955

7	Gemeinden	Total		Getreide		Knollen- und Wurzelgewächse		Gemüse		Andere Ackergewächse		Beerenkulturen		Busch- und Zwergobst		Rebbau	
		Betriebe	Gesamte Betriebsfläche Aren	Betriebe	Fläche Aren	Betriebe	Fläche Aren	Betriebe	Fläche Aren	Betriebe	Fläche Aren	Betriebe	Fläche Aren	Betriebe	Fläche Aren	Betriebe	Fläche Aren
	1																
	Liechtenstein	1366	433408	1072	34235	1297	34542	299	7289	76	2945	14	28	31	679	106	1751
	Vaduz	84	47326	66	5054	71	3719	22	760	11	579	2	5	3	17	31	1126
	Triesen	108	28820	80	1783	104	2184	18	57	3	47	—	—	8	255	28	167
	Balzers	249	49219	232	5144	247	4922	20	153	2	47	—	—	5	33	26	281
	Triesenberg	142	50319	12	173	125	1475	5	19	—	—	1	1	—	—	—	—
	Schaan	149	59637	129	6050	140	5990	64	4723	29	1466	2	8	11	301	20	173
	Planken	19	5853	8	171	16	192	15	5	—	—	5	3	—	—	—	—
	Eschen	175	55224	151	4641	169	4419	23	315	4	193	2	3	2	56	1	4
	Mauren	193	45610	163	3857	186	4500	51	416	6	179	—	—	1	15	—	—
	Gamprin	66	29467	61	2347	63	1841	15	182	6	121	—	—	—	—	—	—
	Ruggell	114	39041	106	3363	110	2905	49	377	9	176	1	1	—	—	—	—
	Schellenberg	67	22892	64	1652	66	2395	17	282	6	137	1	7	1	2	—	—

## Kulturfläche der Haupternte und Zahl der Betriebe, nach Gemeinden

Betriebszählung 1955

7 a Gemeinden	Naturwiesen						Kunstwiesen						Weiden ohne Alpweiden		Wald		Streu		Anderes Kulturland Brachland		Unproduktives Land					
	Betriebe		Fettwiesen Aren		Magerwiesen Aren		für mehrjährige Nutzung		für einjährige Nutzung		Betriebe		Fläche Aren		Betriebe		Fläche Aren		Betriebe		Fläche Aren		Betriebe		Fläche Aren	
							Betriebe	Fläche Aren	Betriebe	Fläche Aren																
	18	19	20	21	22	23	24	25	26	27	28	29	30	31	32	33	34									
Liechtenstein	1191	256886	28427	185	9393	25	699	65	7947	339	23667	487	21405	5	746	413	2769									
Vaduz	58	15835	582	20	2154	2	70	6	922	4	15937	8	462	—	—	6	104									
Triesen	104	17608	5207	26	949	2	56	5	171	4	64	7	165	—	—	21	107									
Balzers	198	32375	4378	42	941	7	136	—	—	5	104	29	643	—	—	1	62									
Triesenberg	135	36772	11321	—	—	—	—	1	72	15	476	—	—	—	—	1	10									
Schaan	148	26152	2636	23	2532	6	238	13	3797	1	50	49	4561	2	580	9	380									
Planken	19	3672	1279	2	31	—	—	—	—	9	112	18	342	—	—	19	46									
Eschen	155	36262	660	21	886	3	61	13	900	72	1343	115	4532	—	—	140	949									
Mauren	160	28252	469	20	771	3	64	14	987	82	2411	96	2869	1	13	173	807									
Gamprin	59	18828	1444	17	595	1	20	7	709	39	915	50	2422	—	—	6	43									
Ruggell	96	26616	86	10	447	1	54	5	353	59	1370	68	3038	—	—	36	255									
Schellenberg	59	14514	365	4	87	—	—	1	36	49	885	47	2371	2	153	1	6									





# Bodenbenützung, Kulturfläche der Haupternte und Zahl der Betriebe nach Betriebsgrößenklassen

Betriebszählung 1955

8 a Betriebe mit einer Kulturfläche von Aren Größenklassen	Naturwiesen			Kunstwiesen				Weiden ohne Alpweiden		Wald		Streu		Anderes Kulturland Brachland		Unproduktives Land	
	Be- triebe	Fett- wiesen Aren	Mager- wiesen Aren	für mehrjährige Nutzung		für einjährige Nutzung		Be- triebe	Fläche Aren	Be- triebe	Fläche Aren	Be- triebe	Fläche Aren	Be- triebe	Fläche Aren	Be- triebe	Fläche Aren
				Be- triebe	Fläche Aren	Be- triebe	Fläche Aren										
	18	19	20	21	22	23	24	25	26	27	28	29	30	31	32	33	34
<b>Liechtenstein</b>	1191	256886	28427	185	9393	26	699	65	7947	339	23667	487	21405	5	746	415	2769
0—25	30	160	7	—	—	—	—	—	—	1	4	—	—	—	—	9	51
26—50	75	1087	85	—	—	1	8	1	13	12	136	12	83	—	—	34	148
51—100	133	5184	562	8	113	1	19	3	21	9	174	12	227	1	13	45	192
100—200	216	21349	1440	26	525	5	97	4	142	28	660	57	1166	—	—	70	445
200—300	203	32487	3061	33	708	1	25	7	249	55	888	90	2518	—	—	73	327
300—500	297	78631	8189	45	1447	5	126	18	696	128	2439	168	6197	2	153	100	618
500—1 000	197	87213	11132	51	2866	7	184	20	2284	98	2669	121	7791	—	—	69	512
1 000—1 500	29	18662	2453	15	1387	2	40	6	1349	6	858	21	2296	1	480	11	324
1 500—2 000	3	2883	—	3	434	3	100	2	1050	1	20	3	391	—	—	2	100
2 000—3 000	7	6494	1026	3	207	1	—	3	54	—	—	1	120	—	—	—	—
3 000—5 000	1	2735	472	1	1706	—	100	1	2089	—	—	2	616	1	100	2	52
5 000—7 000	—	—	—	—	—	—	—	—	—	—	—	—	—	—	—	—	—
7 000—10 000	—	—	—	—	—	—	—	—	—	—	—	—	—	—	—	—	—
10 000—20 000	—	—	—	—	—	—	—	—	—	1	15819	—	—	—	—	—	—



### Knollen- und Wurzelgewächse

### Gemüse, Hauptkulturen ohne Nach- und Doppelkulturen nach Betriebsgrößenklassen

### Fläche der Haupternte nach Betriebsgrößenklassen

Betriebszählung 1955

10 Betriebe mit einer Kulturfläche von Aren	2		3		4		5		6		7		8		9		10		11		12		13		14		15		16		17		18		19					
	Betriebe		Kartoffeln		Runkel- u. Halb- zucker- rüben		Kohl-, Kabis- rüben (Kohl- raben)		Zucker- rüben		Rübli		Total Knollen- und Wurzel- gewäch- se		Be- triebe		Erbsen		Bohnen		Kohl- und Kabis- arten		Ran- den		Speise- zwiebeln		Lauch		Toma- ten		Spar- geln		Übrige Gemüse- arten		Total Gemüse					
Größenklassen																																								
1																																								
Liechtenstein	1 297		31 745		2 085		543		113		56		34 542		299		1 778.6		2 446.8		1 657.4		299.5		59.1		2.2		30.1		4.6		1 010.7		7 289					
0—25	73		618		4		—		—		—		622		10		7.2		10.5		4.		0.8		—		—		—		—		16.5		39					
26—50	143		1 955		36		—		—		9		2 000		31		33.6		62.9		12.1		1.6		1.1		—		0.1		—		52.6		164					
51—100	138		2 079		22		2		—		—		2 103		26		12.5		50.		34.5		—		—		—		—		—		61.		158					
100—200	220		4 134		58		13		35		29		4 269		41		31.9		98.5		119.7		10.5		12.2		1.2		29.		—		111.		414					
200—300	192		4 246		218		33		—		—		4 497		38		12.5		65.2		93.3		21.		0.6		1.		—		—		78.4		272					
300—500	290		7 520		428		11		32		17		8 008		64		49.1		142.5		266.1		29.8		4.		—		—		—		39.5		531					
500—1 000	200		6 799		754		36		35		—		7 624		67		547.8		166.		637.3		27.		8.2		—		4.6		59.1		1 450							
1 000—1 500	28		1 903		259		8		11		1		2 182		14		75.		55.		333.6		5.		2.		1.		—		121.4		593							
1 500—2 000	5		1 267		110		80		—		—		1 466		3		449.		43.		100.		—		—		—		—		5.		597							
2 000—3 000	4		192		33		10		—		—		235		1		—		—		5.		2.		1.		—		—		—		—		8					
3 000—5 000	4		1 032		154		350		—		—		1 536		4		560.		1 753.2		51.8		201.8		30.		—		—		—		466.2		3 063					

# Benützte eigene Motoren und motorische Transportmittel nach Gemeinden

Betriebszählung 1955

II Gemeinden	Betriebe		Vierradtraktoren										Einachs- traktoren		Stationäre Benzin- motoren		Boden- fräsen		Hack- fräsen		Motoren- seilwinden selbst- fahrend					
	im ganzen	mit Motoren	Marken-Traktoren				Traktoren aus alten Autos		Jeeps, Landrover, Unimog usw.		9		10		11		12		13		14					
			4		5		6		7		8		9		10		11		12		13		14			
			Stk	PS	Stk	PS	Stk	PS	Stk	PS	Stk	PS	Stk	PS	Stk	PS	Stk	PS	Stk	PS	Stk	PS	Stk	PS	Stk	PS
1	2	3	4		5		6		7		8		9		10		11		12		13		14			
Lichtenstein	1366	503	83	1244	6	89	22	235	231	1758	11	125	118	840	267	867	5	28	12	52	3	12	13	83		
Vaduz	84	26	5	98	2	34	4	53	1	5	2	24	3	26	28	113	1	5	1	5	—	—	—	2	12	
Triesen	108	32	8	105	—	—	2	19	8	62	1	11	9	66	14	46	1	2	1	5	1	4	—	—	—	
Balzers	249	43	6	83	2	32	2	19	6	42	4	43	19	158	11	47	—	—	—	—	—	—	—	—	—	
Triesenberg	142	30	3	46	—	—	—	—	8	75	2	24	18	133	5	19	—	—	—	—	—	—	—	—	8	56
Schaan	149	49	21	348	—	—	4	51	7	51	1	12	11	86	33	132	1	4	1	5	—	—	—	1	6	
Planken	19	4	—	—	—	—	—	—	3	31	—	—	4	32	—	—	—	—	—	—	—	—	—	—	—	—
Eschen	175	99	14	210	—	—	1	2	67	509	1	11	16	89	34	93	1	15	2	8	1	4	—	—	2	9
Mauren	193	106	11	168	2	23	6	57	72	502	—	—	8	45	67	204	1	15	2	8	—	—	—	—	—	—
Gamprin	66	30	1	25	—	—	1	6	14	103	—	—	6	68	15	34	—	—	—	—	—	—	—	—	—	—
Ruggell	114	37	12	145	—	—	—	—	5	33	—	—	5	38	24	72	—	—	—	1	5	1	4	—	—	—
Schellenberg	67	47	2	16	—	—	2	28	40	345	—	—	19	99	36	107	—	—	—	1	5	—	—	—	—	—

# Benützte eigene Motoren und motorische Transportmittel nach Betriebsgrößenklassen.

Betriebszählung 1955

12 Betriebe mit einer Kulturfläche von Aren	Betriebe		Vierradtraktoren										Einachse- traktoren ein- schliesslich Motor- mäher, usw.	Elektro- motoren	Stationäre Benzin- motoren	Boden- fräsen	Hack- fräsen	Motor- seitwinden, selbst- fahrend													
	im ganzen	mit Motoren	Marken-Traktoren				Jeeps, Landrover, Unimog usw.	Traktoren aus alten Autos	Stk PS		Stk PS								Stk PS		Stk PS		Stk PS								
			Diesel	Petrol	Benzin	Stk PS																			Stk PS		Stk PS		Stk PS		
																															Stk
1	2	3	4	5	6	7	8	9	10	11	12	13	14																		
<b>Liechtenstein</b>	1366	503	83	1244	6	89	22	235	231	1758	11	125	118	840	267	867	5	28	12	52	3	12	13	83							
0—25	86	1	—	—	—	—	—	—	—	—	—	—	—	—	—	—	—	—	—	—	—	—	—	1	6						
26—50	154	10	—	—	—	—	—	—	7	44	—	—	1	8	2	6	—	—	—	—	—	—	—	—	1	6					
51—100	154	19	2	21	—	—	2	19	10	74	1	11	2	13	8	17	—	—	—	—	—	—	—	—	—	—					
100—200	230	62	4	64	—	—	2	23	39	272	3	32	13	103	13	53	—	—	—	3	13	1	4	1	3						
200—300	198	94	11	143	—	—	4	39	61	444	—	—	19	131	29	92	—	—	—	2	7	1	4	—	—						
300—500	298	157	27	339	—	—	7	64	81	637	2	23	38	264	74	205	3	22	5	22	1	4	1	4	4	26					
500—1 000	203	125	26	424	4	55	4	61	31	269	3	35	37	263	97	311	2	6	2	10	—	—	—	—	3	19					
1 000—1 500	29	23	5	105	1	17	2	17	2	18	2	24	4	29	20	79	—	—	—	—	—	—	—	—	2	17					
1 500—2 000	5	4	2	43	1	17	—	—	—	—	—	—	—	—	7	23	—	—	—	—	—	—	—	—	—	—					
2 000—3 000	4	3	1	16	—	—	1	12	—	—	—	—	2	14	1	4	—	—	—	—	—	—	—	—	—	—					
3 000—5 000	4	4	5	89	—	—	—	—	—	—	—	—	2	15	9	38	—	—	—	—	—	—	—	—	—	—					
5 000—7 000	—	—	—	—	—	—	—	—	—	—	—	—	—	—	—	—	—	—	—	—	—	—	—	—	—	—					
7 000—10 000	—	—	—	—	—	—	—	—	—	—	—	—	—	—	—	—	—	—	—	—	—	—	—	—	—	—					
10 000—20 000	1	1	—	—	—	—	—	—	—	—	—	—	—	—	7	39	—	—	—	—	—	—	—	—	1	6					

**Eigene Maschinen, Geräte usw. nach Gemeinden**

Betriebszählung 1955

13 Gemeinden	im ganzen		mit Maschinen, Geräten, usw.		ohne Hack- und Häufel- pflüge		Scheiben- und Spaten- roll- eggen	Kulti- vatoren, Grubber, Feder- zahn- eggen	Hack-, Häufel- pflüge und ähnliche Geräte	Viel- fach- geräte	Pflanz- maschi- nen für Kartoff- eln	Dünger- streuer, Miszzett- maschi- nen	Getreide- säe- maschi- nen	Mäh- maschi- nen für tierischen Zug	Mäh- apparate für Vierrad- traktoren	Binde- mäher	Heu- wender, Zeit- maschi- nen	Schwa- den- rechen, Pferde- rechen
	2	3	4	5	6	7												
Liechtenstein	1366	568	284	28	15	401	19	12	4	5	195	105	3	93	154			
Vaduz	84	40	26	4	2	41	4	1	1	16	9	14	19	19				
Triesen	108	36	25	1	1	19	2	2	—	1	3	6	—	4				
Balzers	249	66	31	2	—	30	1	—	—	27	6	7	25	25				
Triesenberg	142	22	7	3	—	—	1	—	—	—	—	—	—	—				
Schaan	149	72	59	10	4	65	8	5	3	1	40	14	1	43				
Planken	19	12	—	—	—	—	—	—	—	—	—	—	—	—				
Eschen	175	98	42	3	5	73	—	—	—	—	27	34	2	30				
Mauren	193	78	26	3	1	45	3	1	—	2	17	18	—	16				
Gamprin	66	42	23	—	—	45	—	2	—	1	27	5	—	5				
Ruggell	114	65	32	2	2	50	—	1	—	—	34	11	—	11				
Schellenberg	67	37	13	—	—	33	—	—	—	—	4	2	—	6	1			

### Eigene Maschinen, Geräte usw., nach Gemeinden

Betriebszählung 1955

13 a Gemeinden	Kartoffel- graber ohne Pflüge	Milch- zentrifugen	Schrot- und Quetsch- mühlen	Most- oder Wein- pressen	Heu- aufzüge Zangen	Fuder- aufzüge, Ele- vatoren, Gebläse	Motorspritzen		Andere Spritzen zur Schäd- lingsbe- kämpfung	Beregner stationäre und mobile	Landw. Wagen mit Gummi- bereifung	Silo- häcker	Drahtseilanlagen nur Daueranlagen		Andere grössere Maschinen, Kurzfutter- schneid- maschinen, Pumpen usw.	Melk- aggre- gate
							zur Schäd- lingsbe- kämpfung	davon im Obstbau ver- wendet					mit moto- rischem Antrieb	ohne moto- rischem Antrieb		
	17	18	19	20	21	22	23	24	25	26	27	28	29	30	31	32
Liechtenstein	47	51	21	44	44	81	24	10	87	10	291	65	2	1	8	14
Vaduz	5	2	2	3	8	3	5	1	10	8	34	7	1	—	4	8
Triesen	3	4	2	5	—	3	1	1	11	—	15	4	—	—	—	—
Balzers	—	4	1	2	2	6	1	—	2	1	36	6	—	—	—	—
Triesenberg	—	14	1	5	—	—	—	—	—	—	—	—	—	—	—	—
Schaan	16	2	6	5	11	20	5	—	13	—	60	18	1	—	—	5
Planken	—	11	—	6	—	—	—	—	—	—	1	—	—	—	—	—
Eschen	6	3	1	8	7	11	5	2	28	—	46	5	—	—	—	—
Mauren	6	3	4	7	5	9	5	3	12	1	40	16	—	—	1	1
Gamprin	5	6	1	—	2	6	—	1	7	—	15	—	—	1	—	—
Ruggell	4	—	2	1	2	22	2	2	4	—	42	6	—	—	—	—
Schellenberg	2	2	1	2	7	1	—	—	—	—	2	3	—	—	3	—





# Eigene Maschinen, Geräte usw., nach Betriebsgrößenklassen

Betriebszählung 1955

14 a Betriebe mit einer Kulturfäche von Aren Größenklassen	17	18	19	20	21	22	Motorspritzen		25	26	27	28	Drasteilanlagen nur Daueranlagen		31	32
	Kartoffelgraber ohne Pflüge	Milchzentrifugen	Schrot- und Quetschmühlen	Most- oder Weinpressen	Heufzüge Zangen	Fuderzüge, Elektrovoren, Gebläse	zur Schädlingsbekämpfung	davon im Obstbau verwendet	Andere Spritzen zur Schädlingsbekämpfung	Beregner stationäre und mobile	Landw. Wagen mit Gummibereifung	Silohäcksler	mit motorischem Antrieb	ohne motorischem Antrieb	Andere grössere Maschinen, Kurzfuermaschinen, Pumpen usw.	Melkaggregate
Liechtenstein	47	51	21	44	44	81	24	10	87	10	291	65	2	1	8	14
0—25	—	—	—	—	—	—	—	—	—	—	—	—	—	—	—	—
26—50	—	—	—	—	—	1	1	—	1	—	—	—	—	—	—	—
51—100	—	3	—	1	—	1	2	1	—	—	4	—	—	—	—	—
100—200	—	3	2	5	—	1	1	—	4	1	10	4	—	—	—	—
300—500	2	6	2	6	2	5	2	—	11	1	24	5	—	—	—	—
500—1 000	6	21	5	14	7	15	5	5	22	—	83	14	—	—	4	1
1 000—1 500	20	12	6	14	22	43	7	2	36	1	102	22	2	1	1	—
1 500—2 000	11	3	3	—	9	8	3	1	9	1	40	13	—	—	1	3
2 000—3 000	3	1	1	1	1	2	—	—	2	5	4	3	—	—	1	4
3 000—5 000	1	2	2	—	—	2	—	1	—	—	2	1	—	—	—	—
5 000—7 000	4	—	—	2	3	3	2	—	2	—	22	3	—	—	1	6
7 000—10 000	—	—	—	—	—	—	—	—	—	—	—	—	—	—	—	—
10 000—20 000	—	—	—	—	—	—	—	—	—	—	—	—	—	—	—	—
10 000—20 000	—	—	—	1	—	—	1	—	—	1	—	—	—	—	—	—

## Nutztiere: Pferde, Rindvieh und Schweine nach Gemeinden

Betriebszählung 1955

15 Gemeinde	Pferde							Rindvieh					Schweine					
	Be- triebe im ganzen	Be- triebe mit Pferden	Fohlen und Jung- pferde unter 3 Jahren	Zucht- hengste, Zucht- stuten über 3 Jahre	Andere Pferde über 3 Jahre	Total Pferde	Be- triebe	Kuh-, Stier- kalber, u. Jung- vieh unt. 1 Jahr	Rinder über 1 Jahr	Zucht- stiere und Ochsen über 1 Jahr	Kühe	Total Rind- vieh	Be- triebe	Ferkel und Fasel- schwein. unter 6 Monate	Mutter- schwein. über 6 Monate	Zucht- eber. über 6 Monate	Mast- schwein. über 6 Monate	Total Schwei- ne
1	2	3	4	5	6	7	8	9	10	11	12	13	14	15	16	17	18	19
Liechtenstein	1366	226	24	19	240	283	843	1170	1605	51	2436	5262	1003	2419	776	32	723	3950
Vaduz	84	21	1	2	21	24	44	53	92	8	217	370	55	166	27	—	82	275
Triesen	108	9	—	1	11	12	63	78	97	7	173	355	68	69	22	1	67	159
Balzers	249	28	4	—	29	33	149	143	216	9	305	673	201	246	91	5	226	568
Triesenberg	142	—	—	—	—	—	92	212	268	7	239	726	91	144	34	1	30	209
Schaan	149	44	11	6	59	76	72	154	178	7	371	710	105	220	42	5	100	367
Planken	19	1	—	—	1	1	12	12	10	—	20	42	7	9	8	1	6	24
Eschen	175	36	5	4	31	40	119	139	177	4	309	629	123	316	107	6	54	483
Mauren	193	19	1	1	18	20	102	79	157	—	254	490	138	454	185	4	73	716
Gamprin	66	31	1	2	33	36	53	96	167	3	146	412	51	117	63	4	41	225
Ruggell	114	33	—	2	34	36	86	132	162	4	258	556	107	422	125	3	23	573
Schellenberg	67	4	1	1	3	5	51	72	81	2	144	299	57	256	72	2	21	351

**Nutztiere:  
Schafe, Ziegen, Geflügel und Bienen nach Gemeinden**

Betriebszählung 1955

I5 a Gemeinde	Schafe		Ziegen			Geflügel						Bienen	
	Betriebe	Schafe	Betriebe	Ziegen	Betriebe	Betriebe	Leg- hennen	Küken, Jung- hühner, Zucht- hähne, Masttiere	Gänse, Enten, auch Küken	Total Geflügel	Betriebe	Bienen- völker	
													20
Liechtenstein	76	541	157	368	1111	21003	6059	97	27159	80	690		
Vaduz	3	16	8	25	61	1484	227	29	1740	6	49		
Triesen	30	161	34	75	89	1968	395	20	2383	9	113		
Balzers	13	81	41	86	193	2715	545	6	3266	14	119		
Triesenberg	4	12	34	78	79	609	131	10	750	1	25		
Schaan	3	107	10	26	119	2533	480	15	3028	6	74		
Planken	3	40	6	21	15	324	142	—	466	2	3		
Eschen	1	2	12	27	150	2927	957	3	3887	8	49		
Mauren	11	55	7	15	182	3491	1488	13	4992	17	87		
Gamprin	1	1	1	2	60	1340	343	—	1683	4	53		
Ruggell	7	66	3	10	100	2263	630	1	2894	6	79		
Schellenberg	—	—	1	3	63	1349	721	—	2070	7	39		





## Gartenbau-Betriebe, Fläche der Kulturarten, nach Gemeinden

Betriebszählung 1955

17 Gemeinde	Be- trie- be	Total Kultur- fläche in Aren	Ge- treide zur Körner- gewin- nung		Knol- len- und Wurzel- ge- wächse		Gemüse						Blumenkulturen, Zierbaumschulen					Fett- wiesen	Un- produktives Land																	
			a	4	a	5	a	6	a	7	a	8	a	9	a	10	a			11	a	12	a	13	a	14	a	15	a	16	17	a	18			
																																		Erbsen Bohnen	Kohl und Kabis	Randen
1	2	3	a	4	a	5	a	6	a	7	a	8	a	9	a	10	a	11	a	12	a	13	a	14	a	15	a	16	17	a	18	a	19	a	20	
Total	8	*) 557,2	17,8	26,3	27,9	1,0	21,7	0,2	0,2	0,2	15,8	60,8	184,0	41,0	1,5	102,0	11,8	156,3	102,0	4,0																
Vaduz	3	98,5	10,8	19,3	0,3	1,0	0,1	0,2	0,2	15,8	17,6	7,0	40,5	0,5	—	—	2,8	43,8	—	—	—	—	—	—	—	—	—	—	—	—	—	—	—	—	—	
Triesenberg	1	6,0	—	—	6,0	—	—	—	—	—	—	—	—	—	—	—	—	—	—	—	—	—	—	—	—	—	—	—	—	—	—	—	—	—	—	—
Schaan	2	254,5	—	—	—	—	—	—	—	—	—	—	150,0	0,5	1,0	102,0	1,0	104,5	—	—	—	—	—	—	—	—	—	—	—	—	—	—	—	—	—	—
Eschen	1	128,0	7,0	7,0	—	—	—	—	—	—	—	—	—	—	—	—	—	—	—	—	—	—	—	—	—	—	—	—	—	—	—	—	—	—	—	
Ruggell	1	70,2	—	—	21,6	—	21,6	—	—	—	—	43,2	27,0	—	—	—	—	—	—	—	—	—	—	—	—	—	—	—	—	—	—	—	—	—	—	

\*) Ist in den Ziffern Landwirtschaft eingerechnet

## Die bestockte Waldfläche im Eigentum der Gemeinden nach Waldkategorie und Parzellen

Betriebszählung 1955

<b>18</b> Waldeigentümer Gemeinde	Waldkategorie		Total bestockte Wald- fläche	Von der Wald- fläche werden beweidet ohne Weidwald	Wald- parzellen ohne Weidwald	Davon messen weniger als 1 ha
	Wald	Weidwald auf Voll- bestockung umge- rechnet				
	ha	ha	ha	ha	ha	
1	2	3	4	5	6	7
<b>Vaduz</b>	350	—	350 1)	—	4	—
<b>Triesen</b>	493	—	493	10	1	—
<b>Balzers</b>	467 2)	—	467	—	3	—
<b>Triesenberg</b>	378	77	455	60	12	—
<b>Schaan</b>	433	—	433	—	4	—
<b>Planken</b>	172	—	172	—	6	1
<b>Eschen</b>	260	—	260	—	17	6
<b>Mauren</b>	158	—	158	—	3	2
<b>Gamprin</b>	96	—	96	—	18	5
<b>Ruggell</b>	67	—	67	—	9	6
<b>Schellenberg</b>	31	—	31	—	9	8
Zusammen	2905	77	2982	70	86	28

1) Davon Fürstliche Domäne 158 ha

2) Nichtinbegriffen 215 ha in der Schweiz, Gemeinde Fläsch

## Die Arbeitskräfte in den Gemeindewaldungen und Forstgärten

Betriebszählung 1955

19 Waldeigentümer Gemeinde	Ständig beschäftigte Arbeitskräfte						Nicht ständig beschäftigte Arbeitskräfte					Durchschnittliche Arbeitstage pro nichtständige Arbeitskräfte	
	2 Unter- förster Bannwarte mit 2—3 monatigem eidgen- nössischem Forstkurs	3 Wald- arbeiter und Holz- hauer	4 davon mit Lehre oder Holz- hauer- kurs	5 Ein- heimische weibliche Arbeits- kräfte für Wald- oder Forst- gärten	6 zu- sammen	7 Unter- förster Bannwarte mit 2—3 monatigem eidgen- nössischem Forstkurs	8 Wald- arbeiter und Holz- hauer	9 davon mit Lehre oder Holz- hauer- kurs	10 Ein- heimische weibliche Arbeits- kräfte für Wald- oder Forst- gärten	11 zu- sammen	12 13		
											Unter- förster, Bannwart	Wald- arbeiter Holz- hauer	
1	2	3	4	5	6	7	8	9	10	11	12	13	
Vaduz	1	4	2	—	7	—	1	—	—	1	—	60	
Triesen	1	—	—	—	1	—	3	—	—	3	—	80	
Balzers	1	—	—	—	1	—	4	—	—	4	—	120	
Triesenberg	1	—	—	—	1	—	1	—	—	1	—	140	
Schaan	1	3	1	—	5	—	8	—	1	9	—	50	
Planken	—	—	—	—	—	1	5	—	—	6	200	100	
Eschen	1	—	—	—	—	—	5	2	—	7	—	140	
Mauren	—	—	—	—	—	1	6	—	—	7	200	80	
Gamprin	—	—	—	—	—	1	6	—	—	7	200	120	
Ruggell	—	—	—	—	—	1	3	—	1	5	120	120	
Schellenberg	—	—	—	—	—	1	2	1	—	4	120	140	
Total	6	7	3	—	16	5	44	3	2	54			



**Waldnutzung für den Eigenbedarf und unentgeltliche oder verbilligte Holzabgabe aus den Gemeindewaldungen**  
**Wirtschaftsjahr 1953/54**

Betriebszählung 1955

20 Waldeigentümer Gemeinde	Eigenbedarf						Losholz an Berechtigte						Gratis- oder verbilligte Abgabe an Nichtberechtigte						Zusammen Holzmenge in m³	Davon Nutzholz m³
	Nadelholz		Laubholz		Nadelholz		Laubholz		Nadelholz		Laubholz		Nadelholz		Laubholz		m³	m³		
	Nutzholz	Brennholz	Nutzholz	Brennholz	Nutzholz	Brennholz	Nutzholz	Brennholz	Nutzholz	Brennholz	Nutzholz	Brennholz	Nutzholz	Brennholz	Nutzholz	Brennholz				
	m³	m³	m³	m³	m³	m³	m³	m³	m³	m³	m³	m³	m³	m³	m³	m³				
2	3	4	5	6	7	8	9	10	11	12	13	14	15							
Vaduz	—	—	—	—	27	354	—	198	—	—	—	—	—	—	—	—	579	27		
Triesen	5	21	—	29	158	250	—	323	30	—	—	—	—	—	—	—	816	193		
Balzers	7	20	—	20	—	418	—	400	12	6	—	7	—	—	—	—	890	19		
Triesenberg	88	70	—	—	110	440	—	—	—	—	—	—	—	—	—	—	708	198		
Schaan	4	—	—	—	—	415	—	327	58	—	—	—	—	—	—	—	804	62		
Planken	8	—	—	—	—	97	—	—	—	—	—	—	—	—	—	—	105	8		
Eschen	7	110	—	—	—	448	—	—	15	3	—	—	—	—	—	—	583	22		
Mauren	10	60	—	—	400	140	—	—	12	61	—	—	—	—	—	—	683	422		
Gamprin	4	—	—	—	90	390	—	—	—	—	—	—	—	—	—	—	484	390		
Ruggell	7	14	—	—	128	120	—	125	10	14	—	—	—	—	—	—	455	310		
Schellenberg	1	25	—	—	—	149	—	—	—	—	—	—	—	—	—	—	175	1		
<b>Total</b>	<b>141</b>	<b>320</b>	<b>—</b>	<b>49</b>	<b>913</b>	<b>3221</b>	<b>—</b>	<b>1373</b>	<b>137</b>	<b>84</b>	<b>—</b>	<b>44</b>	<b>—</b>	<b>—</b>	<b>—</b>	<b>6282</b>	<b>1652</b>			

**Fläche des Grundeigentums der Gemeinden  
in und ausser der Gemeinde liegend  
Wies-, Acker-, Streue-, Wald und Weideland, ohne Alpweiden**

Betriebszählung 1955

21  Gemeinde	Gesamtfläche des eigenen Landes ohne Alpweiden  ha	Von der Gesamtfläche sind:		
		Verpachtet  ha	In abgeteilten Stücken den einzelnen Gemeinde- bürgern zur Nutzung überlassen  ha	Auf Rechnung der Gemeinde genutzt (Verkauf der stehenden Ernten, Be- wirtschaftung durch eigene Betriebe)  ha
1	2	3	4	5
Vaduz	444,7	62,5	—	382,2
Triesen	614,7	4,1	78,8	531,8
Balzers	816,9 <sup>1)</sup>	14,8	120,0	682,1
Triesenberg	458,6	2,7	—	455,9
Schaan	715,2	228,6	—	486,6
Planken	187,6	—	15,6	172,0
Eschen	487,5	—	221,0	266,5
Mauren	229,0	—	60,2	168,8
Gamprin	198,6	15,5	85,3	97,8
Ruggell	122,7	—	55,7	67,0
Schellenberg	71,0	40,0	—	31,0
Total	4346,5	368,2	636,6	3341,7

<sup>1)</sup> Einschliesslich Grundeigentum in der Schweiz, Gemeinde Fläsch, 215 ha

**Fläche der Alpweiden in Liechtenstein  
die nur zur Sömmerung dienen im Eigentum der Gemeinden  
und Benutzung**

Betriebszählung 1955

22  Gemeinde	Gesamte Fläche der Alpweiden im Eigentum der Gemeinden  ha	Von der Gesamtfläche sind:				Davon sind Wald  ha
		Verpachtet  ha	In abgeteilten Stücken den einzelnen Gemeindegürgern zur Nutzung überlassen  ha	Gemeinsam genutzt mit Vieh der Gemeindegürger, Korporationsmitglieder usw.  ha	Mit fremden Sömmerungsvieh bestossen, dessen Weidegelder in die Korporationskassen usw. fließen  ha	
1	2	3	4	5	6	7
Vaduz	17.1	17.1	—	—	—	5.8
Triesen	993.0	—	—	993.0	—	22.0
Balzers	740.0	—	—	740.0	—	—
Triesenberg	1186.0	1186.0	—	—	—	80.0
Schaan	—	—	—	—	—	—
Planken	78.2	—	—	31.2	47.0	—
Eschen	—	—	—	—	—	—
Mauren	—	—	—	—	—	—
Gamprin	—	—	—	—	—	—
Ruggell	—	—	—	—	—	—
Schellenberg	—	—	—	—	—	—
Total	3014.3	1203.1	—	1764.2	47.0	1078.0

## Grösse und Benutzung der Alpweiden im Genossenschaftseigentum die nur zur Sömmerung dienen

Betriebszählung 1955

23	Genossenschaft	Von den Alpweiden sind:						Rechtsitz der Genossenschaft in der Gemeinde  ha
		Alpweiden im Genossen- schafts- Eigentum im ganzen  ha	Davon Wald  ha	Verpachtet  ha	In abgeteilten Stücken den einzelnen Genossen- schaftern zur Nutzung überlassen ha	Gemeinsam genutzt mit Vieh der Genossen- schafter ha	Mit fremdem Sömmerungs- vieh bestossen, dessen Weidgelder in die Genossen- schaftskasse fliessen ha	
1	2	3	4	5	6	7	8	
*) a) Alpgenossenschaft Malbun	472	90	—	—	382	—	Vaduz	
b) Alpgenossenschaft Balzers	277	11	—	—	266	—	Balzers	
c) Alpgenossenschaft Mäls	239	20	—	—	219	—	Balzers	
d) Genossenschaft Grossteg	149	95	—	—	54	—	Triesenberg	
e) Genossenschaft Kleinsteg	127	56	—	—	71	—	Triesenberg	
f) Genossenschaft Silum	38	2	—	—	36	—	Triesenberg	
g) Alpgenossenschaft Guschg	447	140	—	—	307	—	Schaan	
h) Alpgenossenschaft Gritsch	344	60	—	—	284	—	Schaan	
Total	2093	474	—	—	1619	—		

\*) Flurnamen: a) Alpe Malbun, Hahnenspiel und Valorsch. b) Guschgfiel und Matlla.  
c) Gappal und Guschgle. d) Grossteg. e) Kleinsteg. f) Silum. g) Guschg, Stachler und Valorsch, Gritsch und Valorsch.

**Bestockte Waldfläche nach Gemeinden und Besitzern  
Wirtschaftsjahr 1953/1954**

Betriebszählung 1955

24 Gemeinde	Bestockte Waldfläche im Eigentum von:				Waldnutzung in den Gemeinde- wäldungen Ernte 1953/54 m <sup>3</sup>
	Gemein- den ha	Genossen- schaften ha	Privat- besitzern ha	Total ha	
Vaduz	350	90	159 <sup>1)</sup>	599	579
Triesen	493	—	1	494	816
Balzers	467 <sup>2)</sup>	31	1	499	890 <sup>3)</sup>
Triesenberg	455	153	5	613	708
Schaan	433	200	1	634	804
Planken	172	—	1	173	105
Eschen	260	—	13	273	583
Mauren	158	—	24	182	683
Gamprin	96	—	9	105	484
Ruggell	67	—	14	81	455
Schellenberg	31	—	9	40	175
<b>Liechtenstein</b>	<b>2982</b>	<b>474</b>	<b>237</b>	<b>3693</b>	<b>6282</b>

1) Davon Fürstliche Domäne 158 ha.

2) Nichtinbegriffen 215 ha auf Schweizerboden, Gemeinde Fläsch.

3) Einschliesslich Gemeindewaldnutzung auf dem Gebiet der Gemeinde Fläsch, Schweiz.

## II. Teil

# Gewerbliche Betriebszählung

Tabellen  
Nr.

- 1 In Industrie-, Handwerks-, Handels-, Gastgewerbe- und Verkehrsbetrieben beschäftigte Personen im ganzen (ohne Heimarbeiter), nach Wirtschaftsgruppen und ihrer Stellung im Betriebe
- 2 Die beschäftigten Ausländer im ganzen, nach Wirtschaftsgruppen und ihrer Stellung im Betriebe
- 3 Die beschäftigten Ausländer mit befristeter Aufenthaltsbewilligung und Grenzgänger, nach Wirtschaftsgruppen und Stellung im Betriebe
- 4 In den Fabriken beschäftigte Personen im ganzen (ohne Heimarbeiter), nach Wirtschaftsgruppen und ihrer Stellung im Betriebe
- 5 In den Fabriken beschäftigte Ausländer im ganzen, nach ihrer Stellung im Betriebe
- 6 In den Fabriken beschäftigte Ausländer mit befristeter Aufenthaltsbewilligung und Grenzgänger, nach ihrer Stellung im Betriebe
- 7 In den Fabriken beschäftigte Personen im ganzen (ohne Heimarbeiter), nach Gemeinden, Wirtschaftsgruppen und ihrer Stellung im Betriebe
- 8 Rechtsform der Gewerbebetriebe nach Wirtschaftsgruppen
- 9 In den Gewerbebetrieben beschäftigte jugendliche Personen und Familienangehörige, nach Wirtschaftsgruppen
- 10 Die beschäftigten Ausländer mit befristeter Aufenthaltsbewilligung und Grenzgänger, nach Gemeinden und Stellung im Betriebe
- 11 Die Gewerbebetriebe nach Betriebstyp und Wirtschaftsgruppen
- 12 Die einem Gesamtarbeitsvertrag unterstellten Gewerbebetriebe, nach Betriebsarten und Beschäftigten
- 13 Grössengliederung der Gewerbebetriebe, nach Wirtschaftsgruppen, Personenzahl-Beschäftigte und Betriebskraft in PS
- 14 Die Gewerbebetriebe nach Wirtschaftsgruppen, Kraftmaschinen und PS
- 15 Die Gewerbebetriebe mit Motorfahrzeugen, nach Wirtschaftsgruppen und Nutzlast in Tonnen
- 16 Normale Arbeitszeit, Anzahl der Angestellten und Arbeiter in Industrie, Handwerk, Handel, Gastgewerbe und Verkehr
- 17 Angestellte und Arbeiter mit Ferienanspruch nach Wirtschaftsgruppen
- 18 Fürsorgeeinrichtungen ausser der liechtensteinischen AHV-Versicherung, nach Wirtschaftsgruppen

Tabellen

Nr.

- 19 Gliederung der Betriebsinhaber nach dem Jahr der Selbständigmachung in ihrem jetzigen Berufe, in Handwerk, Baugewerbe, Warenhandel und Gastgewerbe
- 20 Die Handwerks-, Baugewerbe-, Warenhandels- und Gastgewerbebetriebe nach Wirtschaftsgruppen, Art der Übernahme des Betriebes durch den Inhaber, wem gehört die Liegenschaft auf der das Geschäft betrieben wird und hat der Betriebsinhaber oder ein leitender Angestellter eine höhere Fachprüfung bestanden
- 21 Gliederung der Betriebsinhaber nach dem Jahr der Eröffnung des Betriebes, der durch die Betriebszählung erfasst wurde, in Handwerk, Baugewerbe, Warenhandel und Gastgewerbe
- 22 Die Handwerksbetriebe nach Art der Arbeit, solche mit Laden nach Art der verkauften Ware, gegliedert nach Wirtschaftsgruppen
- 23 Die Betriebe aller Warenhandelsgeschäfte nach Wirtschaftsgruppen, an wen die Ware verkauft wird, wo beschäftigen die Betriebe mit Gross- und Kleinhandel mehr Personen und wieviel Betriebe betreiben den Handel auf eigene Rechnung
- 23a Die Betriebe der Grosshandelsgeschäfte nach Wirtschaftsgruppen, wo wird die gehandelte Ware verkauft
- 23b Die Kleinhandelsgeschäfte nach Wirtschaftsgruppen, den Lokalitäten und Oertlichkeiten wo die Ware verkauft wird
- 24 Die Gastgewerbebetriebe nach Betriebsgruppen, Gast- und Angestelltenbetten, Angestelltenzimmer und Sitzplätzen
- 25 Die Gewerbebetriebe nach Wirtschaftsgruppen und Betriebsgrössen, 1929 und 1955
- 26 Die Gewerbebetriebe nach Wirtschaftsgruppen und Betriebsgrössenklassen, 1929 und 1955, Prozentverteilung
- 27 Arbeitsmaschinen in Handwerksbetrieben
- 28 Die Industrie-, Handwerks-, Handels-, Gastgewerbe- und Verkehrsbetriebe im Ganzen und Wirtschaftsgruppen mit mehr als 30 Betrieben nach Betriebsgrössenklassen 1929 und 1955, ferner Prozentverteilung
- 29 Die Betriebe der Heimarbeit
- 30 Private Schulen und Zahl der Lehrer und Schüler

# In Industrie-, Handwerks-, Handels-, Gastgewerbe- und Verkehrsbetrieben beschäftigte Personen

I Wirtschaftsgruppen	Be- triebe	Beschäftigte im ganzen			Inhaber Mitinhaber Pächter		Kaufmännische-, Verwaltungs- und Bureau-Angestellte						
		m*	w*	Total	m	w	Leitende		Laden- verkaufs- Personal		Übrige		Zus- sam- men
							m	w	m	w	m	w	
1	2	3	4	5	6	7	8	9	10	11	12	13	14
<b>10-86 Im ganzen</b>	954	3620	1546	5166	656	152	117	35	23	98	183	158	612
<b>10 Steinbrüche, Gruben</b>	5	22	—	22	5	—	—	—	—	—	—	—	—
<b>20-39 Industrie und Handwerk</b>	363	2078	906	2984	303	23	47	8	7	19	91	82	254
20 Herstellung von Nahrungsmitteln	59	186	54	240	47	6	4	—	3	11	1	4	23
21 Herstellung von Spirituosen und Getränken	12	14	—	14	9	—	—	—	—	—	—	—	—
23 Textilindustrie	5	1123	137	260	3	2	—	—	—	—	4	—	4
24 Herstellung von Kleidern, Wäsche und Schuhen	78	135	203	338	62	14	—	3	2	6	13	4	31
25 Bearbeitung von Holz und Kork	76	205	16	221	70	—	6	—	—	—	5	4	14
26 Spielwaren	3	4	6	10	3	—	—	2	—	—	—	1	3
27 Papierindustrie	1	1	1	2	1	—	—	—	—	—	—	—	—
28 Graphisches Gewerbe	13	38	11	49	9	1	3	—	—	—	3	3	9
29 Herstellung und Bearbeitung von Leder (ohne Schuhe)	15	22	2	24	13	—	—	—	—	—	—	—	—
30 Kunststoffpresswerke	2	6	17	23	1	—	2	—	—	—	—	2	4
31 Chemische Industrie	6	38	16	56	3	—	2	—	—	1	11	4	18
33 Bearbeitung von Steinen und Erden	12	112	12	236	9	—	4	3	—	1	5	3	16
34 Metallindustrie	40	482	134	616	42	—	7	—	—	—	13	11	31
35 Maschinenindustrie und Apparatebau	39	625	171	791	34	—	15	—	2	—	33	41	91
36 Feinmechanik	2	95	13	106	—	—	1	—	—	—	3	5	9
<b>40 Baugewerbe</b>	99	851	14	865	107	—	2	1	—	4	9	4	20
<b>50 Elektrizitätsversorgung</b>	1	20	—	20	—	—	1	—	—	—	9	—	10
<b>60-62 Handel</b>	260	265	253	518	122	80	24	13	16	75	28	16	172
60 Grosshandel	36	77	25	102	24	—	17	1	—	3	17	14	52
61-62 Kleinhandel	224	188	230	418	98	80	7	12	16	72	11	2	120
<b>63 Banken</b>	2	34	6	40	—	—	11	—	—	—	19	6	36
<b>64 Versicherungen</b>	17	17	1	18	—	—	11	1	—	—	3	—	13
<b>65 Immobilien</b>	1	1	—	1	—	—	—	—	—	—	—	—	—
<b>66 Vermittlung, Interessenvertretung, Beratung</b>	33	55	42	97	21	2	17	3	—	—	15	34	69
<b>70-71 Verkehr, Post, Telephon</b>	49	100	14	114	28	—	—	—	—	—	8	7	15
70 Verkehr	40	69	5	74	28	—	—	—	—	—	5	1	6
71 Post, Telephon	9	31	9	40	—	—	—	—	—	—	3	6	9
<b>80 Gastgewerbe</b>	85	100	248	348	45	38	1	5	—	—	1	4	11
<b>81 Gesundheits- und Körperpflege</b>	26	44	21	65	18	7	1	1	—	—	—	2	4
<b>82 Private Schulen und Erziehungs- institute</b>	3	17	10	27	—	—	2	1	—	—	—	—	3
<b>83 Kulturtechnik</b>	1	11	1	12	1	—	—	—	—	—	—	—	—
<b>84 Wohlfahrtspflege und soziale Fürsorge Gemeinden</b>	5	—	16	16	—	—	—	2	—	—	—	3	5
<b>85 Film</b>	2	3	3	6	2	—	—	—	—	—	—	—	—
<b>86 Andere Dienstleistungen</b>	2	2	9	11	—	2	—	—	—	—	—	—	—

Anmerkung: Das Gesamtergebnis ist aus den in Fettdruck hervorgehobenen Wirtschaftsgruppen ermittelt. Die übrigen Ergebnisse sind Zwischenergebnisse der Untergruppen.

m = männlich w = weiblich



**Neue Fassung der Tabelle 1 auf der nächsten Seite**

# In Industrie-, Handwerks-, Handels-, Gastgewerbe- und Verkehrsbetrieben beschäftigte Personen

1 Wirtschaftsgruppen	Be- triebe	Beschäftigte im ganzen			Inhaber Mitinhaber Pächter		Kaufmännische-, Verwaltungs- und Bureau-Angestellte						Zu- sam- men
		m*	w*	Total	m	w	Leitende		Laden- verkaufs- Personal		Übrige		
							m	w	m	w	m	w	
1	2	3	4	5	6	7	8	9	10	11	12	13	14
<b>10—86 Im ganzen</b>	954	3720	1613	5333	655	152	117	35	23	98	183	158	614
<b>10 Steinbrüche, Gruben</b>	5	22	—	22	5	—	—	—	—	—	—	—	—
<b>20—39 Industrie und Handwerk</b>	363	2178	973	3151	306	23	47	8	7	19	91	82	254
20 Herstellung von Nahrungsmitteln	59	285	120	405	47	6	4	—	3	11	1	4	23
21 Herstellung von Spirituosen und Getränken	12	14	—	14	9	—	—	—	—	—	—	—	—
23 Textilindustrie	5	123	137	260	3	2	—	—	—	—	4	—	4
24 Herstellung von Kleidern, Wäsche und Schuhen	78	135	203	338	62	14	3	3	2	6	13	4	31
25 Bearbeitung von Holz und Kork	76	205	16	221	70	—	6	—	—	—	5	4	15
26 Spielwaren	3	4	6	10	3	—	—	2	—	—	—	1	3
27 Papierindustrie	1	1	1	2	1	—	—	—	—	—	—	—	—
28 Graphisches Gewerbe	13	38	11	49	9	1	3	—	—	—	3	3	9
29 Herstellung und Bearbeitung von Leder (ohne Schuhe)	15	22	2	24	13	—	—	—	—	—	—	—	—
30 Kunststoffpresswerke	2	6	17	23	1	—	2	—	—	—	—	2	4
31 Chemische Industrie	6	38	18	56	3	—	2	—	—	1	11	4	18
33 Bearbeitung von Steinen und Erden	12	112	124	236	9	—	4	3	—	1	5	3	16
34 Metallindustrie	40	482	134	616	42	—	7	—	—	—	13	11	31
35 Maschinenindustrie u. Apparatebau	39	620	171	791	34	—	15	—	2	—	33	41	91
36 Feinmechanik	2	93	13	106	—	—	1	—	—	—	3	5	9
<b>40 Baugewerbe</b>	99	851	14	865	107	—	2	1	—	4	9	4	20
<b>50 Elektrizitätsversorgung</b>	1	20	—	20	—	—	1	—	—	—	9	—	10
<b>60—62 Handel</b>	260	265	255	520	122	80	24	13	16	75	28	16	172
60 Grosshandel	36	77	25	102	24	—	17	1	—	3	17	14	52
61—62 Kleinhandel	224	188	230	418	98	80	7	12	16	72	11	2	120
<b>63 Banken</b>	2	34	6	40	—	—	11	—	—	—	19	6	36
<b>64 Versicherungen</b>	17	17	1	18	—	—	11	1	—	—	3	—	15
<b>65 Immobilien</b>	1	1	—	1	—	—	—	—	—	—	—	—	—
<b>66 Vermittlung, Interessenvertretung, Beratung</b>	33	55	42	97	21	2	17	3	—	—	15	34	69
<b>70—71 Verkehr, Post, Telephon</b>	49	100	14	114	28	—	—	—	—	—	8	7	15
70 Verkehr	40	69	5	74	28	—	—	—	—	—	5	1	6
71 Post, Telephon	9	31	9	40	—	—	—	—	—	—	3	6	9
<b>80 Gastgewerbe</b>	85	100	248	348	45	38	1	5	—	—	1	4	11
<b>81 Gesundheits- und Körperpflege</b>	26	44	21	65	18	7	1	1	—	—	—	2	4
<b>82 Private Schulen und Erziehungs- institute</b>	3	17	10	27	—	—	2	1	—	—	—	—	3
<b>83 Kulturtechnik</b>	1	11	1	12	1	—	—	—	—	—	—	—	—
<b>84 Wohlfahrtspflege u. soziale Fürsorge Gemeinden</b>	5	—	16	16	—	—	—	2	—	—	—	3	5
<b>85 Film</b>	2	3	3	6	2	—	—	—	—	—	—	—	—
<b>86 Andere Dienstleistungen</b>	2	2	9	11	—	2	—	—	—	—	—	—	—

Anmerkung: Das Gesamtergebnis ist aus den in Fettdruck hervorgehobenen Wirtschaftsgruppen ermittelt.  
Die übrigen Ergebnisse sind Zwischenergebnisse der Untergruppen.  
m = männlich, w = weiblich.





## Die beschäftigten Ausländer im ganzen, nach

2	Wirtschaftsgruppen	Be- triebe	Beschäftigte im ganzen			Inhaber Mitinhaber Pächter		Kaufmännische-, Verwaltungs- und Bureauangestellte							Zu- sam- men
								Leitende		Laden- verkaufs- Personal		Übrige			
			m*	w*	Total	m	w	m	w	m	w	m	w		
1	2	3	4	5	6	7	8	9	10	11	12	13	14		
<b>10-86 Im ganzen</b>	327	1000	613	1613	67	20	56	7	6	35	44	52	200		
<b>10 Steinbrüche, Gruben</b>	1	3	—	3	—	—	—	—	—	—	—	—	—		
<b>20-39 Industrie und Handwerk</b> (ohne Baugewerbe)	136	692	352	1044	29	1	27	—	3	10	31	26	97		
20 Herstellung von Nahrungsmitteln	23	113	71	184	4	—	2	—	3	4	1	3	13		
21 Herstellung von Spirituosen und Getränken	1	1	—	1	—	—	—	—	—	—	—	—	—		
23 Textilindustrie	4	31	35	66	3	1	—	—	—	—	1	—	1		
24 Herstellung von Kleidern, Wäsche und Schuhen	24	45	66	111	4	—	2	—	—	5	4	1	12		
25 Bearbeitung von Holz und Kork	16	44	3	47	1	—	4	—	—	—	2	—	6		
26 Spielwaren	3	3	3	6	2	—	—	—	—	—	—	1	1		
28 Graphisches Gewerbe	4	8	1	9	—	—	1	—	—	—	1	1	3		
29 Herstellung und Bearbeitung von Leder (ohne Schuhe)	7	8	—	8	1	—	—	—	—	—	—	—	—		
30 Kunststoffpresswerke	2	2	1	3	1	—	1	—	—	—	—	1	2		
31 Chemische Industrie	5	16	6	22	3	—	1	—	—	1	5	3	10		
33 Bearbeitung von Steinen und Erden	7	21	54	75	1	—	3	—	—	—	3	3	9		
34 Metallindustrie	17	152	73	225	6	—	6	—	—	—	4	3	13		
35 Maschinenindustrie und Apparatebau	22	211	38	249	3	—	6	—	—	—	7	10	23		
36 Feinmechanik	1	37	1	38	—	—	1	—	—	—	3	—	4		
<b>40 Baugewerbe</b>	28	146	2	148	3	—	1	—	—	—	—	1	2		
<b>60-62 Handel</b>	53	54	61	115	20	9	9	—	3	25	8	5	50		
60 Grosshandel	18	28	10	38	8	—	8	—	—	1	5	3	17		
61-62 Kleinhandel	35	26	51	77	12	9	1	—	3	24	3	2	33		
<b>63 Banken</b>	1	4	2	6	—	—	4	—	—	—	—	2	6		
<b>64 Versicherungen</b>	2	2	—	2	—	—	1	—	—	—	1	—	2		
<b>66 Vermittlung, Interessenvertretung,     Beratung</b>	14	12	15	27	1	—	10	1	—	—	1	13	25		
<b>70-71 Verkehr, Post, Telephon</b>	10	11	2	13	3	—	—	—	—	—	3	—	3		
70 Verkehr	10	11	2	13	3	—	—	—	—	—	3	—	3		
<b>80 Gastgewerbe</b>	61	35	146	181	9	8	1	3	—	—	—	4	8		
<b>81 Gesundheits- und Körperpflege</b>	10	18	6	24	2	1	1	—	—	—	—	—	1		
<b>82 Private Schulen und Erziehungs-     institute</b>	3	16	8	24	—	—	2	1	—	—	—	—	3		
<b>83 Kulturtechnik</b>	1	6	—	6	—	—	—	—	—	—	—	—	—		
<b>84 Wohlfahrtspflege und soziale Für-     sorge, Gemeinden</b>	5	—	14	14	—	—	—	2	—	—	—	1	3		
<b>86 Andere Dienstleistungen</b>	2	1	5	6	—	1	—	—	—	—	—	—	—		

Anmerkung: Das Gesamtergebnis ist aus den in Fettdruck hervorgehobenen Wirtschaftsgruppen ermittelt. Die übrigen Ergebnisse sind Zwischenergebnisse der Untergruppen.

m = männlich w = weiblich



**Die beschäftigten Ausländer mit befristeter Aufenthaltsbewilligung und Grenzgänger,  
nach Wirtschaftsgruppen und Stellung im Betriebe**

Betriebszählung 1955

3 Wirtschaftsgruppen	Be- triebe	Beschäftigte im ganzen			Angestellte				Arbeiter						Lehr- linge
					Kaufmänn., Verwaltungs- und Bureau		Technische, wissenschaftl. u. künstler.		Gelernte		Angelernte		Ungelernte		
		m*	w*	Total	m	w	m	w	m	w	m	w	m	w	m
1	2	3	4	5	6	7	8	9	10	11	12	13	14	15	16
<b>10-86 Im ganzen</b>	211	606	412	1018	36	41	104	8	232	52	76	119	152	192	6
<b>10 Steinbrüche, Gruben</b>	1	3	—	3	—	—	—	—	—	—	—	—	—	—	—
<b>20-39 Industrie und Handwerk</b>	94	405	267	672	26	23	92	5	161	15	53	54	67	170	6
20 Herstellung von Nahrungsmitteln	13	88	66	154	3	4	7	—	12	—	16	1	49	61	1
23 Textilindustrie	3	5	10	15	—	—	4	—	1	8	—	2	—	—	—
24 Herstellung von Kleidern, Wäsche und Schuhen	18	30	43	73	6	1	1	—	6	7	16	35	—	—	1
25 Bearbeitung von Holz und Kork	9	28	—	28	1	—	1	—	20	—	4	—	2	—	—
26 Spielwaren	3	—	8	8	—	2	—	1	—	—	—	4	—	1	—
28 Graphisches Gewerbe	3	4	1	5	—	1	—	—	4	—	—	—	—	—	—
29 Herstellung und Bearbeitung von Leder (ohne Schuhe)	5	5	—	5	—	—	—	—	4	—	—	—	1	—	—
30 Kunststoffpresswerke	1	1	1	2	1	1	—	—	—	—	—	—	—	—	—
31 Chemische Industrie	3	3	4	7	2	2	1	1	—	—	—	1	—	—	—
33 Bearbeitung von Steinen und Erden	6	17	47	64	2	3	6	2	6	—	1	—	1	42	1
34 Metallindustrie	11	44	53	97	—	—	3	—	34	—	1	—	5	53	1
35 Maschinenindustrie und Apparatebau	18	147	33	180	8	9	69	1	54	—	5	11	9	12	2
36 Feinmechanik	1	33	1	34	3	—	—	—	20	—	10	—	—	1	—
<b>40 Baugewerbe</b>	27	148	3	151	—	1	2	—	55	1	18	—	73	1	—
<b>60-62 Handel</b>	33	18	30	48	9	14	—	3	5	1	1	5	3	7	—
60 Grosshandel	10	10	8	18	6	3	—	2	—	—	1	—	3	3	—
61-62 Kleinhandel	23	8	22	30	3	11	—	1	5	1	—	5	—	4	—
<b>70-71 Verkehr, Post, Telephon</b>	1	1	—	1	—	—	—	—	1	—	—	—	—	—	—
70 Verkehr	1	1	—	1	—	—	—	—	1	—	—	—	—	—	—
<b>80 Gastgewerbe</b>	43	17	96	113	—	2	5	—	4	26	3	54	5	14	—
<b>81 Gesundheits- und Körperpflege</b>	8	5	12	17	—	1	—	—	5	9	—	2	—	—	—
<b>82 Private Schulen und Erziehungs-     institute</b>	1	7	—	7	1	—	4	—	1	—	1	—	—	—	—
<b>83 Kulturtechnik</b>	1	2	—	2	—	—	1	—	—	—	—	—	1	—	—
<b>86 Andere Dienstleistungen</b>	2	—	4	4	—	—	—	—	—	—	—	4	—	—	—

Anmerkung: Das Gesamtergebnis ist aus den in Fettdruck hervorgehobenen Wirtschaftsgruppen ermittelt. Die übrigen Ergebnisse sind Zwischenergebnisse der Untergruppen.

m = männlich w = weiblich

## In den Fabriken beschäftigte Personen im ganzen (ohne Heim-

4 Wirtschaftsgruppen	Betriebe	Beschäftigte im ganzen			Inhaber Mitinhaber Pächter		Kaufmännische, Verwaltungs- und Bureau-Angestellte				Zusammen
		m*	w*	Total	m	w	Leitende		Übrige		
							m	w	m	w	
1	2	3	4	5	6	7	8	9	10	11	12
<b>10-86 Im ganzen</b>	49	1595	878	2473	30	2	41	3	93	77	214
20 Herstellung von Nahrungsmitteln	3	179	95	274	2	1	2	—	1	4	7
23 Textilindustrie	4	94	163	257	3	1	—	—	4	—	4
24 Herstellung von Kleidern, Wäsche und Schuhen	9	65	133	198	10	—	3	—	13	4	20
25 Bearbeitung von Holz und Kork	6	65	13	78	3	—	3	—	3	4	10
26 Spielwaren	1	2	2	4	1	—	—	—	—	—	—
28 Graphisches Gewerbe	1	10	2	12	—	—	1	—	—	—	1
30 Kunststoffpresswerke	1	5	17	22	—	—	2	—	—	2	4
31 Chemische Industrie	3	32	17	49	1	—	1	1	11	4	17
33 Bearbeitung von Steinen und Erden	5	96	119	215	3	—	4	2	5	4	15
34 Metallindustrie	3	384	132	516	1	—	7	—	13	10	30
35 Maschinenindustrie und Apparatebau	9	534	169	703	5	—	15	—	31	39	85
36 Feinmechanik	1	92	12	104	—	—	1	—	3	5	9
40 Baugewerbe	2	17	4	21	1	—	1	—	—	1	2
50 Elektrizitätsversorgung	1	20	—	20	—	—	1	—	9	—	10



arbeiter), nach Wirtschaftsgruppen und ihrer Stellung im Betriebe

Betriebszählung 1955

Technische, wissenschaftliche und künstlerische Angestellte				Arbeiter								Lehrlinge					Gelegentlich mitarbeitende Familienglieder	
Leitende		Übrige		Gelernte		Angelernte		Ungelernte		Zusammen	Kaufmännische		Gewerbliche und industrielle		Zusammen	m	w	
m	w	m	w	m	w	m	w	m	w		m	w	m	w	28	m	w	
13	14	15	16	17	18	19	20	21	22	23	24	25	26	27	28	29	30	
64	6	165	14	324	6	326	343	427	413	1839	13	7	111	4	135	1	3	
5	—	10	3	19	—	28	4	111	83	245	—	—	1	—	1	—	—	
3	6	10	—	3	1	54	137	17	18	230	—	—	—	—	—	—	—	
3	—	—	—	12	1	23	123	—	2	161	—	1	1	—	2	—	2	
3	—	—	—	29	1	9	6	9	1	55	1	—	5	1	7	—	—	
—	—	—	—	—	—	—	2	1	—	3	—	—	—	—	—	—	—	
1	—	—	—	5	—	—	—	1	2	8	—	—	2	—	2	—	—	
—	—	—	—	—	—	—	—	3	15	18	—	—	—	—	—	—	—	
—	—	2	—	3	—	9	6	4	3	25	—	2	1	1	4	—	—	
9	—	4	4	11	—	36	6	16	102	171	—	1	7	—	8	1	—	
20	—	28	3	73	—	56	—	159	119	407	2	—	25	—	27	—	—	
17	—	94	4	135	—	84	59	100	66	444	8	—	45	—	53	—	1	
1	—	10	—	26	3	25	—	5	1	60	1	3	20	—	24	—	—	
—	—	—	—	8	—	2	—	1	1	12	—	—	4	2	6	—	—	
2	—	7	—	—	—	—	—	—	—	—	1	—	—	—	1	—	—	



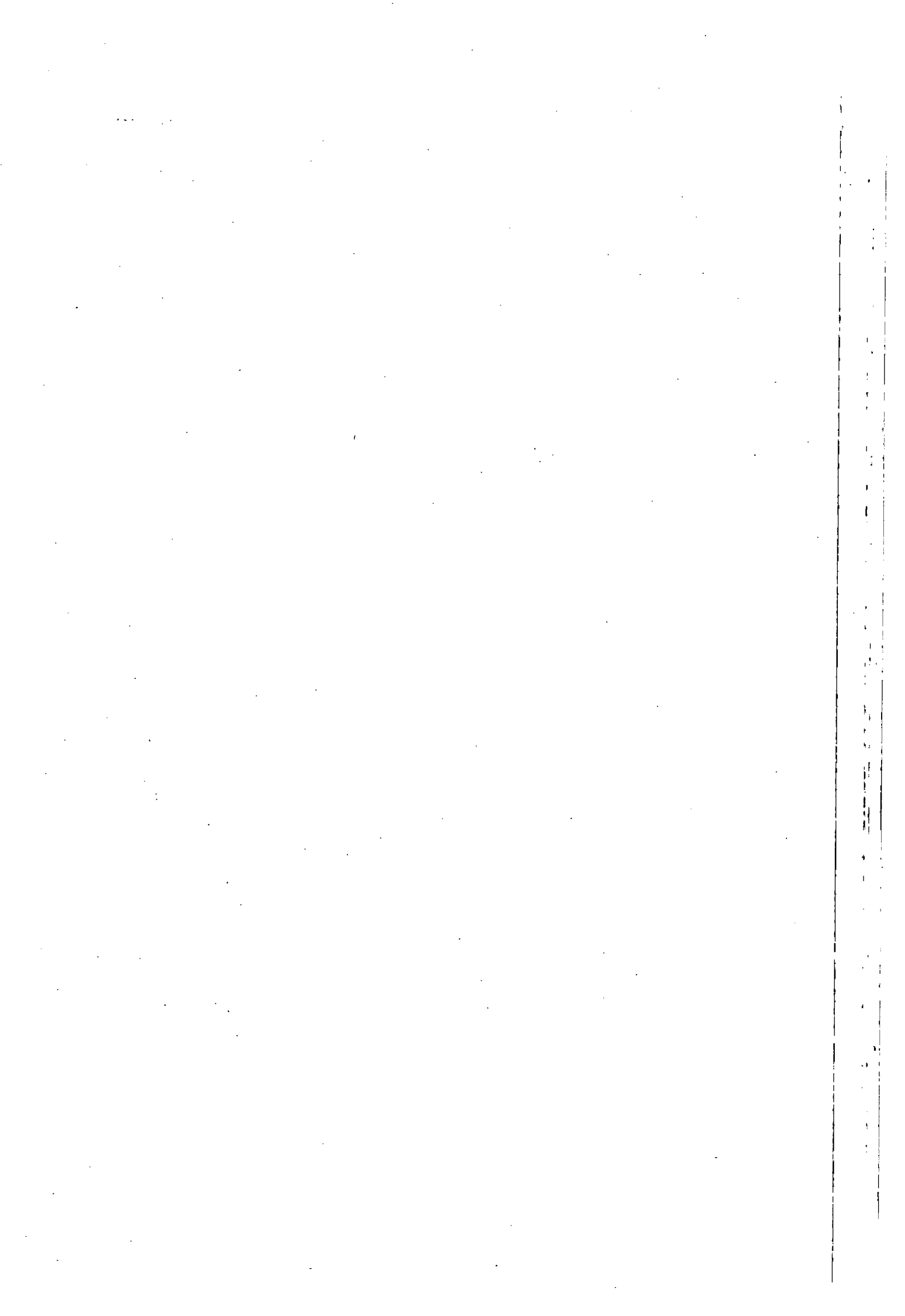




**In den Fabriken beschäftigte Personen im ganzen (ohne Heimarbeiter),**

7 Gemeinden Wirtschaftsgruppen	Betriebe	Beschäftigte im ganzen			Inhaber Mitinhaber Pächter		Kaufmännische, Verwaltungs- und Bureau-Angestellte				
		m	w	Total	m	w	Leitende		Übrige		Zusam- men
							m	w	m	w	
1	2	3	4	5	6	7	8	9	10	11	12
10-86 Im ganzen	49	1595	878	2473	30	2	41	3	93	77	214
<b>Vaduz</b>	15	322	141	463	7	—	10	—	17	15	42
23 Textilindustrie	1	36	61	97	—	—	—	—	1	—	1
24 Herstellung von Kleidern, Wäsche und Schuhen	1	4	5	9	1	—	—	—	1	1	2
25 Bearbeitung von Holz und Kork	3	28	8	36	1	—	2	—	3	2	7
28 Graphisches Gewerbe	1	10	2	12	—	—	1	—	—	—	1
31 Chemische Industrie	1	25	7	32	—	—	1	—	8	3	12
33 Bearbeitung von Steinen und Erden	2	16	33	49	2	—	1	—	—	—	1
35 Maschinenindustrie und Apparatebau	4	103	9	112	3	—	3	—	1	3	7
36 Feinmechanik	1	92	12	104	—	—	1	—	3	5	9
40 Baugewerbe	1	8	4	12	—	—	1	—	—	1	2
<b>Triesen</b>	3	168	105	273	—	—	2	—	3	2	7
20 Herstellung von Nahrungsmitteln	1	93	26	119	—	—	2	—	1	2	5
23 Textilindustrie	1	49	79	128	—	—	—	—	2	—	2
33 Bearbeitung von Steinen und Erden	1	26	—	26	—	—	—	—	—	—	—
<b>Balzers</b>	5	165	101	266	2	1	4	—	14	16	34
23 Textilindustrie	1	—	7	7	—	1	—	—	—	—	—
24 Herstellung von Kleidern, Wäsche und Schuhen	1	2	31	33	1	—	—	—	—	—	—
25 Bearbeitung von Holz und Kork	1	12	—	12	1	—	—	—	—	—	—
35 Maschinenindustrie und Apparatebau	2	151	63	214	—	—	4	—	14	16	34
<b>Triesenberg</b>	1	5	17	22	—	—	2	—	—	2	4
30 Kunststoffpresswerke	1	5	17	22	—	—	2	—	—	2	4
<b>Schaan</b>	16	420	268	688	15	1	10	1	35	20	66
20 Herstellung von Nahrungsmitteln	2	86	69	155	2	1	—	—	—	2	2
23 Textilindustrie	1	9	16	25	3	—	—	—	1	—	1
24 Herstellung von Kleidern, Wäsche und Schuhen	4	33	67	100	4	—	2	—	10	3	15
25 Bearbeitung von Holz und Kork	2	25	5	30	1	—	1	—	—	2	3
26 Spielwaren	1	2	2	4	1	—	—	—	—	—	—
31 Chemische Industrie	1	5	7	12	1	—	—	1	3	1	5
33 Bearbeitung von Steinen und Erden	1	26	73	99	—	—	3	—	3	3	9
34 Metallindustrie	1	42	—	42	—	—	—	—	4	—	4
35 Maschinenindustrie und Apparatebau	1	163	29	192	2	—	3	—	5	9	17
40 Baugewerbe	1	9	—	9	1	—	—	—	—	—	—
50 Elektrizitätsversorgung	1	20	—	20	—	—	1	—	9	—	10
<b>Eschen</b>	5	406	158	564	5	—	7	2	12	11	32
24 Herstellung von Kleidern, Wäsche und Schuhen	2	9	13	22	4	—	—	—	1	—	1
33 Bearbeitung von Steinen und Erden	1	28	13	41	1	—	—	2	2	1	5
34 Metallindustrie	1	335	132	467	—	—	7	—	9	10	26
35 Maschinenindustrie und Apparatebau	1	34	—	34	—	—	—	—	—	—	—
<b>Mauren</b>	2	85	71	156	—	—	5	—	11	11	27
31 Chemische Industrie	1	2	3	5	—	—	—	—	—	—	—
35 Maschinenindustrie und Apparatebau	1	83	68	151	—	—	5	—	11	11	27
<b>Ruggell</b>	1	17	17	34	—	—	1	—	1	—	2
24 Herstellung von Kleidern, Wäsche und Schuhen	1	17	17	34	—	—	1	—	1	—	2
<b>Schellenberg</b>	1	7	—	7	1	—	—	—	—	—	—
34 Metallindustrie	1	7	—	7	1	—	—	—	—	—	—





## Rechtsform der Gewerbebetriebe nach Wirtschaftsgruppen

8	Wirtschaftsgruppen	Betriebe im Jahre 1929	Betriebe im Jahre 1955	Rechtsform der Betriebe													
				4	5	6	7	8	9	10	11	12	13	14	15	16	17
		Einzelperson	Einfachen Gesellschaft	Kollektivgesellschaft	Kommanditgesellschaft	Aktien-gesellschaft	Kommandit-gesellschaft	aktien-gesellschaft	Gesellschaft mit beschränkter Haftung	Genossenschaft	Eines Vereins	Einer Stiftung	Gemeinde	Des Staates	Eines ausländischen Staates	And. Rechtsform nach Rechts-	
1		2	3	4	5	6	7	8	9	10	11	12	13	14	15	16	17
10	Steinbrüche, Gruben	A —	5	5	—	—	—	—	—	—	—	—	—	—	—	—	—
20—39	Industrie und Handwerk	B 262	363	289	11	1	3	24	1	1	12	—	1	2	1	—	17
40	Baugewerbe		99	91	5	—	—	1	—	—	—	—	—	1	1	—	1
50	Elektrizitätsversorgung		1	—	—	—	—	—	—	—	—	—	—	—	—	—	—
60—62	Handel	C 173	260	229	6	—	—	6	1	1	7	—	1	1	1	—	8
63	Banken, Finanzgesellschaften		2	—	—	—	—	1	—	—	—	—	—	—	—	—	—
64	Versicherungen		17	3	1	2	1	1	6	—	—	3	—	—	—	—	1
65	Immobilien		1	—	—	—	—	—	—	—	—	—	—	—	—	—	—
66	Vermittlung, Interessenvertretung, Beratung		33	16	3	—	—	4	—	—	1	1	1	—	—	—	6
70—71	Verkehr, Post, Telephon	D 15	49	36	—	1	—	—	—	—	—	—	—	—	10	3	—
80	Gastgewerbe		85	79	2	1	—	1	—	—	—	—	—	—	—	—	—
81	Gesundheits- und Körperpflege	E*) 10	26	25	—	—	—	—	—	—	—	—	—	1	—	—	—
82	Private Schulen und Erziehungsinstitute		3	—	—	—	—	—	—	—	—	—	—	—	—	—	—
83	Kulturtechnik		1	1	—	—	—	—	—	—	—	—	—	—	—	—	—
84	Private Wohlfahrtspflege und soziale Fürsorge		5	—	—	—	—	—	—	—	—	—	—	4	—	—	—
85	Kino		2	2	—	—	—	—	—	—	—	—	—	—	—	—	—
86	Andere Dienstleistungen		2	2	—	—	—	—	—	—	—	—	—	—	—	—	—
	Total	460	954	778	28	5	4	38	8	2	20	5	6	8	15	3	34

\*) und übrige von der Zählung erfasste Betriebe



## In den Gewerbebetrieben beschäftigte, jugendliche Personen und Familienangehörige nach Wirtschaftsgruppen

9	Wirtschaftsgruppen	Betriebe	Jugendliche unter 18 Jahren						Ständig beschäftigte Familienangehörige des Betriebsinhabers									
			Männliche			Weibliche			Männliche			Weibliche						
			Liechtensteiner	Ausländer	Total	Liechtensteiner	Ausländer	Total	Liechtensteiner	Ausländer	Total	Liechtensteiner	Ausländer	Total				
			3	4	5	6	7	8	9	10	11	12						
	1	2																
	Im Ganzen	954	136	23	72	41	272	58	10	74	9	151						
10	Steinbrüche, Gruben	5	—	—	—	—	—	—	—	—	—	—						
20—39	Industrie und Handwerk	363	117	13	58	33	221	32	5	13	5	55						
20	Herstellung von Nahrungsmitteln	59	5	1	—	—	6	8	—	7	—	15						
21	Herstellung von Spirituosen und Getränken	12	—	—	—	—	—	—	—	—	—	—						
23	Textilindustrie	5	—	—	7	3	10	—	3	—	—	3						
24	Herstellung von Kleidern, Wäsche und Schuhen	78	3	4	13	6	26	3	—	3	5	11						
25	Bearbeitung von Holz und Kork	76	7	2	1	—	10	6	2	1	—	9						
26	Kinderwagen, Spielwaren, Sportgeräte	3	—	—	—	—	—	—	—	—	—	—						
27	Papierindustrie	1	—	—	—	—	—	—	—	—	—	—						
28	Graphisches Gewerbe	13	1	—	—	—	1	2	—	—	—	2						
29	Herstellung und Bearbeitung von Leder (ohne Schuhe)	15	—	—	—	—	—	—	—	—	—	—						
30	Kautschukindustrie, Kunststoffpresswerke	2	1	—	3	—	4	—	—	—	—	—						
31	Chemische Industrie	6	4	—	1	—	5	—	—	—	—	—						
33	Bearbeitung von Steinen und Erden	12	14	2	10	8	34	3	—	2	—	5						
34	Metallindustrie	40	30	1	10	4	45	3	—	—	—	3						
35	Maschinenindustrie und Apparatebau	39	39	3	10	12	64	7	—	—	—	7						
36	Feinmechanik, medizinische Instrumente und Apparate	2	13	—	3	—	16	—	—	—	—	—						



**Die beschäftigten Ausländer mit befristeter Aufenthaltsbewilligung und Grenzgänger  
nach Gemeinden und Stellung im Betriebe**

10 Gemeinde	Betriebe	Beschäftigte im ganzen					Angestellte						Arbeiter						Lehr- linge
		m		w		Total	Kaufmännische, Verwaltung, Büro		Techn., wissen. und künstler.		Gelernte		Angeleitete		Ungelernte		m	w	
		m	w	m	w		m	w	m	w	m	w	m	w	m	w			
		3	4	5	6	7	8	9	10	11	12	13	14	15	16				
1	2																		
Liechtenstein	211	606	412	1018	36	41	104	8	232	52	76	119	152	192				6	
Vaduz	71	155	76	231	14	12	18	4	71	24	34	28	18	8					
Triesen	14	40	9	49	3	1	13	—	12	2	1	4	11	2					
Balzers	9	76	10	86	6	5	54	—	10	1	3	2	1	2				2	
Triesenberg	13	4	28	32	1	2	—	—	1	4	—	18	2	4					
Schaan	48	234	181	415	9	19	12	4	85	17	22	29	104	112				2	
Planken	—	—	—	—	—	—	—	—	—	—	—	—	—	—					
Eschen	22	47	70	117	—	—	3	—	37	1	1	14	6	55					
Mauren	19	22	27	49	2	2	4	—	9	3	5	19	—	3				2	
Gamprin	7	8	5	13	—	—	—	—	1	—	—	4	7	1					
Ruggell	2	12	—	12	1	—	—	—	—	—	10	—	1	—					
Schellenberg	6	8	6	14	—	—	—	—	6	—	—	1	2	5					





# Die einem Gesamtarbeitsvertrag unterstellten Gewerbebetriebe nach Betriebsarten und Beschäftigten

Betriebszählung 1955

12	Betriebsarten	Betriebe im ganzen	Beschäftigte im ganzen			Betriebe die teilweise oder ganz, einem Gesamt- arbeitsvertrag unterstellt sind	Beschäftigte		
			männlich	weiblich	Total		Betriebe		Total
							männlich	weiblich	
	Im Ganzen	954	3719	1612	5331	130	2156	380	2536
	1031 Kalksteinbrüche	5	22	—	22	5	22	—	22
	2016 Metzgerei, Wursterei ohne Laden (künstliche Därme)	2	93	26	119	1	93	26	119
	2300 Baumwollspinnerei und Zwirnerei	1	70	50	120	1	36	61	97
	2502 Möbelfabrikation, Möbelschreinerei	1	12	—	12	1	12	—	12
	2504 Bauschreinerei, Holzfensterfabrikation	39	107	5	112	20	84	3	87
	2801 Buch- und Zeitungsdruckerei	5	25	5	30	5	23	4	27
	3117 Kunstharz, Kunsthorn, Zelluloid, andere Kunststoffe	2	6	3	9	1	2	3	5
	3301 Herstellung von Grabsteinen	3	8	1	9	1	5	—	5
	3414 Schlosserei und Installationen für Wasser und Heizung	6	24	1	25	2	10	—	10
	3423 Spenglerei und Installationen für Wasser und Heizung	8	16	—	16	1	3	—	3
	3424 Installation für Wasser, Zentralheizung und Lüftung	1	11	—	11	1	11	—	11
	3425 Elektrische Installationen	4	54	1	55	1	42	—	42
	3430 Email- und andere Metallwaren	1	335	132	467	1	335	132	467
	3500 Maschinenbau	8	434	97	531	6	423	63	486
	3505 Reparatur von Automobilen	15	63	1	64	5	19	—	19
	3511 Elektrische Apparate	2	21	4	25	1	17	3	20
	3512 Rechen-, Schreib- und andere Büromaschinen	2	83	68	151	2	83	68	151
	3600 Feinmechanische und optische Apparate und Instrumente	2	93	13	106	1	92	12	104
	4000 Tiefbau, Strassen- und Brückenbau	3	78	—	78	3	78	—	78
	4002 Hoch- und Tiefbau	29	596	11	607	27	576	3	579
	4004 Zimmererei, Chaletbau	20	47	—	47	12	45	—	45
	4005 Dachdeckerei	3	9	—	9	2	8	—	8
	4009 Plattenlegerei	2	4	—	4	1	2	—	2
	4011 Hafnerei	4	7	—	7	2	5	—	5
	4012 Flach- und Dekorationsmalerei	25	71	1	72	12	55	1	56
	4013 Gipserei und Stukkatur	7	26	—	26	5	39	—	39
	7003 Konzessionierte Automobillinien	2	4	1	5	1	2	—	2
	7004 Autotransporte, Spedition, Fuhrhalterei	23	39	—	39	7	20	—	20
	7005 Taxibetriebe f. s. b.	11	14	3	17	1	3	—	3
	8301 Kulturtechnik, Vermessungswesen	1	11	1	12	1	11	1	12
	Uebrig	717	1336	1188	2524	—	—	—	—

## Grössengliederung der Gewerbebetriebe nach Wirtschafts-

13  Wirtschaftsgruppen	Be- triebe im gan- zen	Beschäftigte im ganzen			Be- triebs- kraft Total	Betriebe mit 1 Person			
		ml.	wbl.	Total		PS	Betr.	Bsch.	PS
1	2	3	4	5	6	7	8	9	
10—86 Im Ganzen	954	3720	1613	5333	49240	418	418	838	
10 Steinbrüche, Gruben	5	22	—	22	205	—	—	—	
20—39 Industrie und Handwerk	363	2178	973	3151	13504	166	166	752	
20 Herstellung von Nahrungsmitteln	59	285	120	405	2334	28	28	271	
21 Herstellung von Spirituosen und Getränken	12	14	—	14	54	8	8	28	
23 Textilindustrie	5	123	137	260	5183	1	1	—	
24 Herstellung von Kleidern, Wäsche und Schuhen	78	135	203	338	115	44	44	16	
25 Bearbeitung von Holz und Kork	76	205	16	221	1158	46	46	359	
26 Kinderwagen, Spielwaren, Sportgeräte	3	4	6	10	6	1	1	—	
27 Papierindustrie	1	1	1	2	—	—	—	—	
28 Graphisches Gewerbe	13	38	11	49	66	4	4	4	
29 Herstellung und Bearbeitung von Leder (ohne Schuhe)	15	22	2	24	33	8	8	8	
30 Kautschukindustrie, Kunststoffpresswerke	2	6	17	23	10	1	1	1	
31 Chemische Industrie	6	38	18	56	157	1	1	—	
33 Bearbeitung von Steinen und Erden	12	112	124	236	211	3	3	1	
34 Metallindustrie	40	482	134	616	2298	14	14	51	
35 Maschinenindustrie und Apparatebau	39	620	171	791	1703	6	6	12	
36 Feinmechanik, medizinische Instrumente und Apparate	2	93	13	106	176	1	1	1	
40 Baugewerbe	99	851	14	865	960	30	30	27	
50 Elektrizitäts-, Gas- und Wasserversorgung	1	20	—	20	34250	—	—	—	
60—62 Handel	260	265	255	520	204	152	152	58	
60 Grosshandel	36	77	25	102	112	10	10	42	
61—62 Kleinhandel	224	188	230	418	92	142	142	16	
63 Banken, Finanzgesellschaften	2	34	6	40	—	—	—	—	
64 Versicherungen	17	17	1	18	—	11	11	—	
65 Immobilien	1	1	—	1	—	—	—	—	
66 Vermittlung, Interessenvertretung, Beratung	33	55	42	97	—	12	12	—	
70—71 Verkehr, Post, Telephon	49	100	14	114	51	20	20	—	
70 Verkehr	40	69	5	74	51	19	19	—	
71 Post, Telephon	9	31	9	40	—	1	1	—	
80 Gastgewerbe	85	100	248	348	42	19	19	1	
81 Gesundheits- und Körperpflege	26	44	21	65	17	7	7	—	
82 Private Schulen und Erziehungsinstitute	3	17	10	27	—	—	—	—	
83 Wissenschaftliche Versuchsanstalten, Kulturtechnik	1	11	1	12	—	—	—	—	
84 Private Wohlfahrtspflege und soziale Fürsorge	5	—	16	16	—	—	—	—	
85 Kinos	2	3	3	6	2	1	1	—	
86 Andere Dienstleistungen	2	2	9	11	5	—	—	—	

\*) 0 ist weniger als 1 PS

\*\*) Sämtliche solche Betriebe nach Betriebsarten, siehe Tabelle 11, Spalte 12

In Spalte 29 dieser Tabelle sind alle nur gelegentlich Beschäftigten von allen Betrieben genannt.

# gruppen, Personenzahl-Beschäftigte und Betriebskraft in PS

Betriebszählung 1955

Betriebe mit 2-3 Personen			Betriebe mit 4-10 Personen			Betriebe mit 11-50 Personen			Betriebe mit 51-100 Personen			Betriebe mit 101-200 Personen			Betriebe mit 200 und mehr Personen			**) Betriebe mit gelegentlich Beschäftigten und PS					
Betr.	Bsch.	PS	Betr.	Bsch.	PS	Betr.	Bsch.	PS	Betr.	Bsch.	PS	Betr.	Bsch.	PS	Betr.	Bsch.	PS	Betr.	Bsch.	PS	Betr.	Bsch.	PS
10	11	12	13	14	15	16	17	18	19	20	21	22	23	24	25	26	27	28	29	30			
297	684	720	145	843	1434	53	1082	36312	6	442	4066	7	962	3644	2	672	2197	26	230	29			
1	3	62	4	19	143	—	—	—	—	—	—	—	—	—	—	—	—	—	—	—			
99	233	401	53	315	1014	25	560	1591	4	323	4019	6	818	3501	2	672	2197	8	64	29			
20	49	85	7	38	299	1	11	501	—	—	—	2	262	1172	—	—	—	1	17	6			
1	2	5	—	—	—	—	—	—	—	—	—	—	—	—	—	—	—	3	4	21			
—	—	—	1	8	3	1	26	186	1	97	3700	1	128	1294	—	—	—	—	—	—			
16	35	7	8	52	9	7	141	66	1	51	15	—	—	—	—	—	—	2	15	2			
14	37	120	11	61	416	4	72	263	—	—	—	—	—	—	—	—	—	1	5	—			
—	—	—	2	8	6	—	—	—	—	—	—	—	—	—	—	—	—	—	1	—			
1	2	—	—	—	—	—	—	—	—	—	—	—	—	—	—	—	—	—	—	—			
6	16	31	2	11	11	1	12	20	—	—	—	—	—	—	—	—	—	—	6	—			
7	15	25	—	—	—	—	—	—	—	—	—	—	—	—	—	—	—	—	1	—			
—	—	—	—	—	—	1	22	9	—	—	—	—	—	—	—	—	—	—	—	—			
2	5	2	1	5	1	2	43	154	—	—	—	—	—	—	—	—	—	—	2	—			
2	5	16	3	16	48	3	107	124	1	99	22	—	—	—	—	—	—	—	6	—			
16	35	41	7	45	83	2	53	59	—	—	—	—	—	—	1	467	2064	—	2	—			
14	32	69	11	71	138	3	73	209	1	76	282	2	324	860	1	205	133	1	4	—			
—	—	—	—	—	—	—	—	—	—	—	—	1	104	175	—	—	—	—	1	—			
21	49	78	29	168	199	16	345	466	2	119	47	1	144	143	—	—	—	—	10	—			
—	—	—	—	—	—	1	20	34250	—	—	—	—	—	—	—	—	—	—	—	—			
79	179	120	20	109	26	—	—	—	—	—	—	—	—	—	—	—	—	9	82	*) o			
16	36	62	9	47	8	—	—	—	—	—	—	—	—	—	—	—	—	8	71	o			
63	143	58	11	62	18	—	—	—	—	—	—	—	—	—	—	—	—	—	—	o			
—	—	—	—	—	—	2	40	—	—	—	—	—	—	—	—	—	—	—	—	—			
2	4	—	—	—	—	—	—	—	—	—	—	—	—	—	—	—	—	4	3	—			
—	—	—	—	—	—	—	—	—	—	—	—	—	—	—	—	—	—	1	1	—			
14	31	—	6	40	—	1	11	—	—	—	—	—	—	—	—	—	—	—	3	—			
20	46	39	5	25	12	1	12	—	—	—	—	—	—	—	—	—	—	3	11	—			
16	35	39	2	9	12	—	—	—	—	—	—	—	—	—	—	—	—	3	11	—			
4	11	—	3	16	—	1	12	—	—	—	—	—	—	—	—	—	—	—	—	—			
42	95	9	19	114	27	5	71	5	—	—	—	—	—	—	—	—	—	—	49	—			
13	28	8	5	26	9	—	—	—	—	—	—	—	—	—	—	—	—	1	4	—			
—	—	—	2	15	—	1	12	—	—	—	—	—	—	—	—	—	—	—	—	—			
—	—	—	—	—	—	1	11	—	—	—	—	—	—	—	—	—	—	—	1	—			
4	12	—	1	4	—	—	—	—	—	—	—	—	—	—	—	—	—	—	—	—			
1	2	2	—	—	—	—	—	—	—	—	—	—	—	—	—	—	—	—	3	—			
1	2	1	1	8	4	—	—	—	—	—	—	—	—	—	—	—	—	—	1	—			



# Die Gewerbebetriebe nach Wirtschaftsgruppen, Kraftmaschinen und PS

Betriebszählung 1955

14 Wirtschaftsgruppen	Be- triebe im ganzen	Be- schäf- tigte Per- sonen	Be- triebe mit Kraft- maschi- nen	Kraftmaschinen																			
				Total				Elektro- motoren				Wasser				Andere Kraftmaschinen							
				Stück		PS		Stück		PS		Stück		PS		Stück		PS		Stück		PS	
				6	7	8	9	10	11	12	13	14	15	16									
1	2	3	4	3488	49240	3385	10711	17	36237	7	15	17	1840	62	437								
10—86 Im Ganzen	954	5333	390																				
10 Steinbrüche, Gruben	5	22	5		11	205	1	18															
20—39 Industrie und Handwerk	363	3151	287		3135	13504	3120	9607	3886	2	5	6	101	4	86								
20 Herstellung von Nahrungsmitteln	59	405	53		446	2334	444	2296	34	1	4			1	6								
21 Herstellung von Spirituosen und Getränken	12	14	9		15	54	15	54															
23 Textilindustrie	5	260	4		486	5183	481	1485	3698														
24 Herstellung von Kleidern, Wäsche und Schuhen	78	338	44		127	115	127	115															
25 Bearbeitung von Holz und Kork	76	221	71		277	1158	270	1003	154	1	1												
26 Kinderwagen, Spielwaren, Sportgeräte	3	10	1		6	6	6	6															
27 Papierindustrie	1	2	2																				
28 Graphisches Gewerbe	13	49	8		40	66	40	66															
29 Herstellung und Bearbeitung von Leder (ohne Schuhe)	15	24	13		30	33	30	33															
30 Kautschukindustrie, Kunststoffpresswerke	2	23	2		8	10	8	10															
31 Chemische Industrie	6	56	4		31	157	31	157															
33 Bearbeitung von Steinen und Erden	12	236	10		211	151	211	151															
34 Metallindustrie	40	616	33		728	2298	728	2298															
35 Maschinenindustrie und Apparatebau	39	791	33		598	1703	597	1697															
36 Feinmechanik, medizinische Instrumente und Apparate	2	106	2		192	176	192	176															
40 Baugewerbe	99	865	49		176	959	110	529	3	5	10	6	89	54	328								
50 Elektrizitäts-, Gas- und Wasserversorgung	1	20	1		23	34250	18	286	4	32348		1	1616										
60—62 Handel	260	520	26		67	204	65	166				1	24	1	14								
60 Grosshandel	36	102	6		20	112	18	74				1	24	1	14								
61—62 Kleinhandel	224	418	20		47	92	47	92															
63 Banken, Finanzgesellschaften	2	40	—																				
64 Versicherungen	17	18	—																				
65 Immobilien	1	1	—																				
66 Vermittlung, Interessenvertretung, Beratung	33	97	—																				
70—71 Verkehr, Post, Telefon	49	114	4		12	51	7	39				3	10	2	2								
70 Verkehr	40	74	4		12	51	7	39				3	10	2	2								
71 Post, Telefon	9	40	—																				
80 Gastgewerbe	85	348	9		38	42	38	42															
81 Gesundheits- und Körperpflege	26	65	6		24	17	24	17															
82 Private Schulen und Erziehungsinstitute	3	27	—																				
83 Wissenschaftliche Versuchsanstalten, Kulturtechnik	1	12	—																				
84 Private Wohlfahrtspflege und soziale Fürsorge	5	16	—																				
85 Kinos	2	6	1		2	2	2	2															
86 Andere Dienstleistungen	2	11	2		6	5	6	5															

# Die Gewerbebetriebe mit Motorfahrzeugen nach Wirtschaftsgruppen und Nutzlast in Tonnen

Betriebszählung 1955

15 Wirtschaftsgruppen	Betriebe		Personenwagen		Jepps		Autocars mit 10 u. mehr Plätzen		Lieferwagen unter 1 Tonne		Lastwagen 1 Tonne und mehr		Spezialwagen		Gewerbliche Traktoren		Anhänger		Anhänger für Schwervertransporte	
	2	3	4	5	6	7	8	9	10	11	12	13	14	15	16	17	18	19	20	21
	Stück	Tonnen	Stück	Tonnen	Stück	Tonnen	Stück	Tonnen	Stück	Tonnen	Stück	Tonnen	Stück	Tonnen	Stück	Tonnen	Stück	Tonnen	Stück	Tonnen
	342	321	32	426	16	44	39	80	294	5	9	23	61	73	13	46				
10—86 Im Ganzen																				
10 Steinbrüche, Gruben	1	1	1	—	—	—	—	—	—	—	—	—	—	—	—	—	—	—	—	—
20—39 Industrie und Handwerk	128	156	10	—	—	20	16	20	62	4	8	11	17	10	1	2				
40 Baugewerbe	52	29	15	—	—	4	4	4	12	—	—	2	27	34	2	12				
50 Elektrizitäts-, Gas- und Wasserversorgung	1	1	—	—	—	—	—	—	—	—	—	—	—	—	—	—				
60—62 Handel	89	72	2	—	—	17	16	20	62	1	1	4	4	6	1	2				
60 Grosshandel	23	19	—	—	—	6	5	14	47	1	1	—	1	2	1	2				
61—62 Kleinhandel	66	53	2	—	—	11	11	6	15	—	—	—	3	4	—	—				
63 Banken, Finanzgesellschaften	—	—	—	—	—	—	—	—	—	—	—	—	—	—	—	—				
64 Versicherungen	1	1	—	—	—	—	—	—	—	—	—	—	—	—	—	—				
65 Immobilien	—	—	—	—	—	—	—	—	—	—	—	—	—	—	—	—				
66 Vermittlung, Interessenvertretung, Beratung	8	11	—	—	—	—	—	—	—	—	—	—	—	—	—	—				
70—71 Verkehr, Post, Telephon	33	22	4	426	16	1	1	35	155	—	—	6	12	22	9	30				
70 Verkehr	33	22	4	426	16	1	1	35	155	—	—	6	12	22	9	30				
71 Post, Telephon	—	—	—	—	—	—	—	—	—	—	—	—	—	—	—	—				
80 Gastgewerbe	16	16	—	—	—	—	—	—	—	—	—	—	—	—	—	—				
81 Gesundheits- und Körperpflege	7	8	—	—	—	—	—	—	—	—	—	—	—	—	—	—				
82 Private Schulen und Erziehungsinstitute	1	1	—	—	—	—	—	—	—	—	—	—	—	—	—	—				
83 Wissenschaftliche Versuchsanstalten, Kulturtechnik	1	1	—	—	—	—	—	—	—	—	—	—	—	—	—	—				
84 Private Wohlfahrtspflege und soziale Fürsorge	—	—	—	—	—	—	—	—	—	—	—	—	—	—	—	—				
85 Kinos	2	2	—	—	—	—	—	—	—	—	—	—	—	—	—	—				
86 Andere Dienstleistungen	2	—	—	—	—	2	2	—	—	—	—	—	—	—	—	—				

## Normale Arbeitszeit, Anzahl der Angestellten und Arbeiter

16  Wirtschaftsgruppen	Be- triebe mit Ange- stellte und Arbeit.	Personen im ganzen		davon mit Fünftage- woche		unter 40 Stunden	
		Ange- stellte	Arbei- ter	Ange- stellte	Arbei- ter	Ange- stellte	Arbei- ter
1	2	3	4	5	6	7	8
10—86 Im Ganzen	536	870	3177	331	1022	41	15
10 Steinbrüche, Gruben	5	—	17	—	—	—	—
20—39 Industrie und Handwerk	192	473	2128	313	1011	10	7
20 Herstellung von Nahrungsmitteln	36	40	288	—	—	2	1
21 Herstellung von Spirituosen und Getränken	4	—	5	—	—	—	—
23 Textilindustrie	5	17	238	7	71	—	—
24 Herstellung von Kleidern, Wäsche und Schuhen	31	24	203	1	53	1	4
25 Bearbeitung von Holz und Kork	30	17	113	5	17	2	—
26 Kinderwagen, Spielwaren, Sportgeräte	2	1	5	1	5	—	—
27 Papierindustrie	1	—	1	—	—	—	—
28 Graphisches Gewerbe	9	9	23	2	20	2	—
29 Herstellung und Bearbeitung von Leder (ohne Schuhe)	8	—	10	—	—	—	—
30 Kautschukindustrie, Kunststoffpresswerke	1	4	18	—	—	—	—
31 Chemische Industrie	5	20	28	19	21	1	—
33 Bearbeitung von Steinen und Erden	10	29	183	20	118	—	—
34 Metallindustrie	19	83	444	74	269	—	—
35 Maschinenindustrie und Apparatebau	29	210	507	165	376	2	1
36 Feinmechanik, medizinische Instrumente und Apparate	2	19	62	19	61	—	1
40 Baugewerbe	67	28	682	1	4	5	1
50 Elektrizitäts-, Gas- und Wasserversorgung	1	19	—	—	—	—	—
60—62 Handel	109	156	43	16	1	20	1
60 Grosshandel	25	52	13	16	—	4	1
61—62 Kleinhandel	84	104	30	—	1	16	—
63 Banken, Finanzgesellschaften	2	40	—	—	—	—	—
64 Versicherungen	9	11	—	—	—	5	—
65 Immobilien	—	—	—	—	—	—	—
66 Vermittlung, Interessenvertretung, Beratung	23	70	—	1	—	—	—
70—71 Verkehr, Post, Telephon	30	18	62	—	—	—	1
70 Verkehr	21	9	32	—	—	—	—
71 Post, Telephon	9	9	30	—	—	—	1
80 Gastgewerbe	71	15	197	—	—	—	—
81 Gesundheits- und Körperpflege	15	7	21	—	6	—	—
82 Private Schulen und Erziehungsinstitute	3	24	2	—	—	—	—
83 Wissenschaftliche Versuchsanstalten, Kulturtechnik	1	5	4	—	—	—	—
84 Private Wohlfahrtspflege und soziale Fürsorge	5	4	11	—	—	1	—
85 Kinos	1	—	2	—	—	—	2
86 Andere Dienstleistungen	2	—	8	—	—	—	3

in Industrie, Handwerk, Handel, Gastgewerbe und Verkehr

Betriebszählung 1955

40—44 Stunden		44 Stunden		44—46 Stunden		46—48 Stunden		48 Stunden		48—52 Stunden		52—58 Stunden		58 und mehr Stunden	
Ange- stellte	Arbei- ter	Ange- stellte	Arbei- ter	Ange- stellte	Arbei- ter	Ange- stellte	Arbei- ter	Ange- stellte	Arbei- ter	Ange- stellte	Arbei- ter	Ange- stellte	Arbei- ter	Ange- stellte	Arbei- ter
9	10	11	12	13	14	15	16	17	18	19	20	21	22	23	24
64	39	167	6	36	30	47	227	363	1659	49	230	45	740	58	231
—	—	—	—	—	—	—	—	—	—	—	5	—	12	—	—
17	28	26	6	17	13	29	206	348	1573	14	113	3	129	9	53
—	—	8	—	1	2	3	40	18	199	—	6	1	13	7	27
—	3	—	—	—	—	—	—	—	—	—	—	—	2	—	—
—	—	—	—	—	2	8	75	9	154	—	6	—	—	—	1
—	20	1	3	1	1	—	15	18	133	1	8	—	11	2	8
—	—	2	—	—	—	1	5	12	47	—	17	—	34	—	10
1	2	—	—	—	—	—	3	—	—	—	—	—	—	—	—
—	—	—	—	—	—	—	1	—	—	—	—	—	—	—	—
—	—	6	1	—	—	—	—	1	21	—	—	—	—	—	1
—	—	—	—	—	—	—	1	—	1	—	2	—	4	—	2
—	—	—	—	—	—	—	—	—	—	4	18	—	—	—	—
—	1	—	—	15	6	4	21	—	—	—	—	—	—	—	—
—	—	—	—	—	—	—	—	29	142	—	39	—	2	—	—
—	1	7	—	—	—	1	6	75	378	—	3	—	55	—	1
16	1	2	2	—	2	12	39	167	437	9	14	2	8	—	3
—	—	—	—	—	—	—	—	19	61	—	—	—	—	—	—
—	2	4	—	—	17	2	4	2	32	4	77	11	549	—	—
—	—	19	—	—	—	—	—	—	—	—	—	—	—	—	—
22	3	20	—	1	—	11	2	2	6	19	11	25	2	36	18
16	1	17	—	1	—	6	2	—	5	4	1	2	1	2	2
6	2	3	—	—	—	5	—	2	1	15	10	23	1	34	16
—	—	40	—	—	—	—	—	—	—	—	—	—	—	—	—
—	—	2	—	2	—	1	—	—	—	1	—	—	—	—	—
—	—	—	—	—	—	—	—	—	—	—	—	—	—	—	—
13	—	52	—	3	—	—	—	1	—	—	—	—	—	1	—
—	2	—	—	—	—	3	5	9	28	1	1	5	12	—	13
—	2	—	—	—	—	3	3	—	1	1	1	5	12	—	13
—	—	—	—	—	—	—	2	9	27	—	—	—	—	—	—
—	—	—	—	—	—	—	1	—	17	3	15	1	33	11	131
—	—	2	—	1	—	1	9	1	2	2	3	—	3	—	4
12	2	—	—	12	—	—	—	—	—	—	—	—	—	—	—
—	—	—	—	—	—	—	—	—	—	5	4	—	—	—	—
—	—	2	—	—	—	—	—	—	—	—	—	—	—	1	11
—	—	—	—	—	—	—	—	—	—	—	—	—	—	—	—
—	2	—	—	—	—	—	—	—	1	—	1	—	—	—	1

# Angestellte und Arbeiter mit Ferienanspruch nach Wirtschaftsgruppen

Betriebszählung 1955

17	Wirtschaftsgruppen	Betriebe mit Angestellten und Arbeit.	Total		Kein Ferienanspruch		1—6 Tage		6—12 Tage		12—18 Tage		18 Tage und mehr	
			Angestellte	Arbeiter	Angestellte	Arbeiter	Angestellte	Arbeiter	Angestellte	Arbeiter	Angestellte	Arbeiter	Angestellte	Arbeiter
			3	4	5	6	7	8	9	10	11	12	13	14
10—86	Im Ganzen	536	3177	87	396	44	854	377	1440	282	469	80	18	
10	Steinbrüche, Gruben	5	17	—	—	—	—	—	17	—	—	—	—	
20—39	Industrie und Handwerk	192	2128	16	207	18	716	227	768	196	437	16	—	
20	Herstellung von Nahrungsmitteln	36	288	9	118	1	67	14	55	15	48	1	—	
21	Herstellung von Spirituosen und Getränken	4	5	—	1	—	3	—	1	—	—	—	—	
23	Textilindustrie	5	238	—	7	3	55	6	95	6	81	2	—	
24	Herstellung von Kleidern, Wäsche und Schuhen	31	203	2	22	8	158	11	23	3	3	—	—	
25	Bearbeitung von Holz und Kork	30	113	2	29	1	31	6	43	6	10	2	—	
26	Kinderwagen, Spielwaren, Sportgeräte	2	5	—	—	—	2	1	—	—	3	—	—	
27	Papierindustrie	1	1	—	—	—	1	—	—	—	—	—	—	
28	Graphisches Gewerbe	9	23	—	1	—	5	7	12	2	5	—	—	
29	Herst. und Bearb. von Leder (ohne Schuhe)	8	10	—	4	—	5	—	1	—	—	—	—	
30	Kautschukindustrie, Kunststoffpresswerke	1	18	—	—	—	18	4	—	—	—	—	—	
31	Chemische Industrie	5	28	2	—	—	14	11	10	7	4	—	—	
33	Bearbeitung von Steinen und Erden	10	29	—	4	3	103	15	76	11	11	—	—	
34	Metallindustrie	19	444	—	12	1	111	29	209	53	112	—	—	
35	Maschinenindustrie und Apparatebau	29	507	1	8	1	131	116	201	81	167	11	—	
36	Feinmechanik, med. Instrumente u. Apparate	2	62	—	1	—	12	7	42	12	7	—	—	
40	Baugewerbe	67	682	4	44	—	64	14	567	6	7	4	—	
50	Elektrizitäts-, Gas- und Wasserversorgung	1	19	—	—	—	—	11	—	6	2	—	—	
60—62	Handel	109	43	49	18	17	13	59	8	24	4	7	—	
60	Großhandel	25	13	2	6	3	3	26	4	18	6	—	—	
61—62	Kleinhandel	84	30	47	12	17	10	33	4	4	1	—	—	
63	Banken, Finanzgesellschaften	2	—	—	—	—	—	22	—	11	—	—	—	
64	Versicherungen	9	—	7	—	—	—	2	—	2	—	—	—	
65	Immobilien	—	—	—	—	—	—	—	—	—	—	—	—	
66	Vermittlung, Interessenvertretung, Beratung	23	—	6	—	1	—	22	—	19	—	22	17	
70—71	Verkehr, Post, Telefon	30	62	—	18	3	5	7	9	2	13	6	7	
70	Verkehr	21	32	—	17	3	4	—	3	1	1	5	—	
71	Post, Telefon	9	30	—	1	—	1	7	6	1	12	1	10	
80	Gastgewerbe	71	197	5	95	2	49	2	45	6	8	—	—	
81	Gesundheits- und Körperpflege	15	21	—	5	2	4	2	11	3	—	—	—	
82	Private Schulen und Erziehungsanstalten	3	2	—	—	—	—	4	2	7	—	—	—	
83	Wissensch. Versuchsanstalten, Kulturtechnik	1	4	—	4	1	—	4	2	—	—	13	1	
84	Priv.-Wohlfahrtspflege u. soziale Fürsorge	5	11	—	—	—	—	1	11	—	—	3	—	
85	Kinos	1	2	—	—	—	—	—	—	—	—	—	—	
86	Andere Dienstleistungen	2	8	—	3	—	3	—	2	—	—	—	—	



**Gliederung der Betriebsinhaber nach dem Jahr der Selbständigmachung in ihrem jetzigen Berufe,  
in Handwerk, Baugewerbe, Warenhandel und Gastgewerbe**

Betriebszählung 1955

19	Wirtschaftsgruppen	Betriebe	Anzahl der Betriebsinhaber nach dem Jahr der Selbständigmachung															
			1955	1954	1953	1952	1951	1950	1949	1948	1947	1946	1941 bis 1945	1936 bis 1940	1931 bis 1935	1926 bis 1930	1921 bis 1925	1920 und früher
	1	2	3	4	5	6	7	8	9	10	11	12	13	14	15	16	17	18
20—81	Im Ganzen	735	34	30	34	24	43	32	41	23	22	97	119	82	55	32	45	
20—39	<b>Industrie und Handwerk</b>	300	9	8	12	7	15	15	15	9	5	42	55	41	23	14	19	
20	Herstellung von Nahrungsmitteln	44	1	1	2	4	4	1	2	1	—	5	8	6	2	3	3	
21	Herstellung von Spirituosen und Getränken	9	—	1	—	—	—	1	—	—	—	2	1	1	—	—	—	
23	Textilindustrie	2	—	—	—	—	—	—	—	—	—	—	—	—	—	—	—	
24	Herstellung von Kleidern, Wäsche u. Schuhen	73	—	1	4	—	3	3	4	5	3	15	8	12	4	4	7	
25	Bearbeitung von Holz und Kork	68	1	4	1	1	4	5	3	1	—	7	15	12	5	3	4	
26	Kinderwagen, Spielwaren, Sportgeräte	3	—	—	—	—	—	—	—	—	—	—	1	1	—	—	—	
28	Graphisches Gewerbe	9	—	1	—	—	—	—	—	1	1	1	1	1	—	—	1	
29	Herst. und Bearb. von Leder (ohne Schuhe)	15	1	—	—	—	—	2	1	—	—	1	3	3	1	2	—	
30	Kautschukindustrie, Kunststoffpresswerke	1	—	—	1	—	—	—	—	—	—	—	—	—	—	—	—	
31	Chemische Industrie	1	—	—	—	—	—	—	—	—	—	—	—	—	—	—	—	
33	Bearbeitung von Steinen und Erden	9	—	—	—	—	—	—	—	—	—	—	—	—	—	—	—	
34	Metallindustrie	38	1	1	4	1	—	1	—	—	1	5	9	4	3	2	4	
35	Maschinenindustrie und Apparatebau	28	5	1	—	1	2	2	1	1	—	5	4	2	4	—	—	
40	<b>Baugewerbe</b>	99	3	4	4	1	8	4	5	3	2	7	14	13	11	8	6	
60—62	<b>Handel</b>	237	5	15	13	12	11	11	17	8	11	34	37	18	12	8	16	
60	Grosshandel	22	—	—	1	2	1	—	1	3	2	4	3	2	—	1	2	
61—62	Kleinhandel	215	5	15	12	10	10	11	16	5	9	30	34	16	12	7	14	
80	<b>Gastgewerbe</b>	83	3	5	4	4	9	2	4	3	4	10	8	6	9	2	4	
81	<b>Gesundheits- u. Körperpflege (Coiffeure)</b>	16	—	1	1	—	—	—	—	—	—	4	5	4	—	—	—	

**Die Handwerks-, Baugewerbe-, Warenhandels- und Gastgewerbebetriebe nach Wirtschaftsgruppen.  
Art der Übernahme des Betriebes durch den Inhaber, wem gehört die Liegenschaft auf der das Geschäft betrieben wird  
und hat der Betriebsinhaber oder ein leitender Angestellter eine höhere Fachprüfung bestanden**

Betriebszählung 1955

20 Wirtschaftsgruppen	Betriebe	Art der Übernahme des Betriebes					Die Liegenschaft auf der das Geschäft betrieben wird, gehört:			Der Inhaber oder ein leitender Angestellter hat für in diesem Betrieb ausgeübt. Beruf eine höhere Fachprüfung bestanden
		Art der Übernahme des Betriebes					Die Liegenschaft auf der das Geschäft betrieben wird, gehört:			
		3 Selbst- eröffnet	4 Von den Eltern	5 Von den Schwieger- eltern	6 Von andern Ver- wandten	7 Von andern Eigen- tümern	8 dem Betriebs- inhaber	9 der Firma	10 einem Dritten	
1	2	3	4	5	6	7	8	9	10	11
20—81 Im Ganzen	735	522	144	13	12	44	563	7	165	163
20—39 Industrie und Handwerk	300	227	55	3	5	10	226	2	72	59
20 Herstellung von Nahrungsmitteln	44	24	14	—	—	6	35	—	9	9
21 Herstellung von Spirituosen und Getränken	9	2	7	—	—	—	9	—	—	—
23 Textilindustrie	2	2	—	—	—	—	2	—	—	—
24 Herstellung von Kleidern, Wäsche und Schuhen	73	71	—	1	1	—	47	—	—	14
25 Bearbeitung von Holz und Kork	68	48	19	1	—	—	59	1	8	7
26 Kinderwagen, Spielwaren, Sportgeräte	3	2	—	—	—	1	—	—	3	2
28 Graphisches Gewerbe	9	9	—	—	—	—	5	—	4	2
29 Herst. und Bearb. von Leder (ohne Schuhe)	15	12	3	—	—	—	11	—	4	3
30 Kautschukindustrie, Kunststoffpresswerke	1	—	1	—	—	—	—	—	1	—
31 Chemische Industrie	1	1	—	—	—	—	—	—	1	1
33 Bearbeitung von Steinen und Erden	9	8	1	—	—	—	7	—	2	5
34 Metallindustrie	38	24	8	1	3	2	29	1	8	8
35 Maschinenindustrie und Apparatebau	28	24	2	—	1	1	22	—	6	8
40 Baugewerbe	99	86	12	—	1	—	81	2	16	42
60—62 Handel	237	172	40	6	3	16	185	1	51	45
60 Grosshandel	22	17	2	—	—	3	15	1	6	10
61—62 Kleinhandel	215	155	38	6	3	13	170	—	45	35
80 Gastgewerbe	83	23	37	4	2	17	63	2	18	15
81 Gesundheits- u. Körperpflege (Coiffeure)	16	14	—	—	1	1	8	—	8	2



**Gliederung der Betriebsinhaber nach dem Jahr der Eröffnung des Betriebes,  
der durch die Betriebszählung erfasst wurde, in Handwerk, Baugewerbe, Warenhandel und Gastgewerbe**

Betriebszählung 1955

21	Wirtschaftsgruppen	Betriebe	Anzahl Betriebsinhaber haben den erfassten Betrieb im Jahre . . . eröffnet															
			1955	1954	1953	1952	1951	1950	1949	1948	1947	1946	1941 bis 1945	1936 bis 1940	1931 bis 1935	1926 bis 1930	1921 bis 1925	1920 und früher
	1	2	3	4	5	6	7	8	9	10	11	12	13	14	15	16	17	18
20—81	Im Ganzen	735	22	37	28	37	27	47	32	42	23	24	98	113	81	51	32	41
20—39	<b>Industrie und Handwerk</b>	300	11	12	7	14	10	17	14	15	8	5	41	50	42	22	15	17
20	Herstellung von Nahrungsmitteln	44	1	1	1	3	3	4	1	2	1	—	5	8	6	2	3	3
21	Herstellung von Spirituosen und Getränken	9	—	—	1	—	—	—	1	3	—	—	2	1	1	—	—	—
23	Textilindustrie	2	—	—	—	—	1	—	—	—	—	—	—	1	—	—	—	—
24	Herstellung von Kleidern, Wäsche und Schuhen	73	—	—	1	4	3	4	4	2	4	3	14	8	10	5	4	7
25	Bearbeitung von Holz und Kork	68	1	6	1	1	1	5	3	4	1	—	7	14	12	5	3	4
26	Kinderwagen, Spielwaren, Sportgeräte	3	1	—	—	—	—	—	—	—	—	—	1	1	—	—	—	—
28	Graphisches Gewerbe	9	1	—	1	—	—	1	—	—	1	1	1	1	—	1	—	1
29	Herst. und Bearb. von Leder (ohne Schuhe)	15	1	1	—	—	—	—	2	2	—	—	—	3	3	1	2	—
30	Kautschukindustrie, Kunststoffpresswerke	1	—	—	—	1	—	—	—	—	—	—	—	—	—	—	—	—
31	Chemische Industrie	1	—	—	—	—	—	—	—	—	—	—	—	—	1	—	—	—
33	Bearbeitung von Steinen und Erden	9	—	1	—	—	1	—	—	1	—	—	—	2	1	3	—	—
34	Metallindustrie	38	1	3	1	5	1	1	1	—	—	1	5	8	5	3	2	2
35	Maschinenindustrie und Apparatebau	28	5	—	1	—	1	2	2	1	1	—	6	3	3	2	1	—
40	<b>Baugewerbe</b>	99	3	5	5	4	1	8	5	6	3	2	8	14	11	11	8	5
60—62	<b>Handel</b>	237	5	14	8	14	12	13	11	18	9	12	31	37	19	12	7	15
60	Grosshandel	22	—	—	—	1	2	1	—	1	4	2	3	3	2	—	1	2
61—62	Kleinhandel	215	5	14	8	13	10	12	11	17	5	10	28	34	17	12	6	13
80	<b>Gastgewerbe</b>	83	3	5	7	4	4	9	2	3	3	5	13	7	6	6	2	4
81	<b>Gesundheits- u. Körperpflege (Coiffeure)</b>	16	—	1	1	1	—	—	—	—	—	—	5	5	3	—	—	—

**Die Handwerksbetriebe nach Art der Arbeit,  
solche mit Laden nach Art der verkauften Ware, gegliedert nach Wirtschaftsgruppen**

Betriebszählung 1955

22	Wirtschaftsgruppen	Betriebe	Betriebe		Betriebe mit Verkaufsladen		
			in denen hauptsächlich Reparatur-, Renovations- oder Überholungsarbeiten gemacht werden	in denen welche Arbeiten im Unterakkord ausführen	im ganzen	die nur im eigenen Betrieb hergestellte Waren verkaufen	die auch zugekaufte Waren verkaufen
	1	2	3	4	5	6	7
20—40	Im Ganzen	218	148	13	98	21	77
20—39	<b>Industrie und Handwerk</b>	174	108	5	98	21	77
20	Herstellung von Nahrungsmitteln	38	—	—	38	19	19
23	Textilindustrie	2	—	2	—	—	—
24	Herstellung von Kleidern, Wäsche und Schuhen	43	30	3	32	1	31
25	Bearbeitung von Holz und Kork	27	24	—	5	—	5
28	Graphisches Gewerbe	3	—	—	3	—	3
29	Herst. und Bearb. von Leder (ohne Schuhe)	12	7	—	7	1	6
30	Kautschukindustrie, Kunststoffpresswerke	1	1	—	—	—	—
34	Metallindustrie	19	17	—	5	—	5
35	Maschinenindustrie und Apparatebau	28	28	—	7	—	7
36	Feinmechanik, med. Instrumente u. Apparate	1	1	—	1	—	1
40	<b>Baugewerbe</b>	44	40	8	—	—	—



**Die Kleinhandelsgeschäfte nach Wirtschaftsgruppen,  
den Lokalitäten und Örtlichkeiten wo die Ware verkauft wird**

23b Wirtschaftsgruppe	Anzahl der Kleinhandelsgeschäfte verkaufen die Ware												
	in einem Laden im Erdgeschoss	in mehreren Stockwerken	in der Wohnung	im Keller	in einem Kiosk	auf einem offenem Verkaufstand	in einem Magazin	im Markthandel	im Reisehandel auf eigene Rechnung	im Reisegeschäft Verkauf durch Reisende	im Hausierhandel	im Versandgeschäft	wo anders
1.	2	3	4	5	6	7	8	9	10	11	12	13	14
61—62 Kleinhandel	174	1	2	3	1	1	9	10	8	3	9	5	4

\*) 217 Kleinhandelsgeschäfte haben einen Ort als Verkaufsstätte angegeben

7 Kleinhandelsgeschäfte haben zwei verschiedene, z.B. «in einem Laden im Erdgeschoss» und «im Versandgeschäft» als Verkaufsstätte angegeben usw.

**Die Gastgewerbebetriebe nach Betriebsgruppen,  
Gast- und Angestelltenbetten, Angestelltenzimmer und Sitzplätzen**

Betriebszählung 1955

24 Betriebsgruppen	1	2	3	4	5	Sitzplätze in			9 Betriebe die nur alkoholfreie Getränke ausschenken
						6 Wirtschafts- lokale	7 Sälen und Sitzungs- lokale	8 Terrassen und Gartenwirt- schaften	
80 Im Ganzen		85	820	162	233	3848	3803	1736	5
Hotels	12	371	64	95	992	1060	730	422	—
Gasthöfe	18	221	13	50	1080	630	—	—	—
Pensionen	7	45	—	15	—	—	—	—	—
Herbergen	—	—	—	—	—	—	—	—	—
Ferienheime	2	24	6	6	—	—	—	—	—
Gewerbmässige Zimmervermietung	1	7	—	—	—	—	—	—	—
Gastwirtschaften	37	146	44	58	1486	2113	536	—	—
Restaurants	2	—	3	3	80	—	—	—	—
Cafés	2	6	1	1	70	—	—	20	2
Tea-rooms	2	—	—	—	60	—	—	—	2
Konditoreiwirtschaften	1	—	3	5	70	—	—	12	1
Bars	1	—	—	—	10	—	—	16	—

# Die Gewerbebetriebe nach Wirtschaftsgruppen und Betriebsgrößen, 1929 und 1955

Betriebszählung 1955

25 Wirtschaftsgruppen	Betriebe mit 1 Person		Betriebe mit 2-3 Personen		Betriebe mit 4-10 Personen		Betriebe mit 11-50 Personen		Betriebe mit 51-100 Personen		Betriebe mit 101-200 Personen		Betriebe mit 200 und mehr Personen		Betriebe mit hauptberufl. Beschäftigten	
	1929	1955	1929	1955	1929	1955	1929	1955	1929	1955	1929	1955	1929	1955	1929	1955
	2	3	4	5	6	7	8	9	10	11	12	13	14	15	16	17
10-86 Im Ganzen	204	418	188	297	58	145	6	53	2	6	1	7	1	2	460	928
10 Steinbrüche, Gruben						4										5
20-39 Industrie und Handwerk	119	166	82	99	21	53		25	1	4	1	6	1	2	225	355
20 Herstellung von Nahrungsmitteln	14	28	22	20	3	7		1				2			39	58
21 Herstellung von Spirituosen und Getränken	2	8	1	1									1		3	9
23 Textilindustrie	37	44	14	16	1	8		7	1	1	1	1		4	5	5
24 Herst. von Kleidern, Wäsche und Schuhen	43	46	22	14	8	11		4						52	76	
25 Bearbeitung von Holz und Kork		1				2								73	75	
26 Kinderwagen, Spielwaren, Sportgeräte																3
27 Papierindustrie		4	1	6	2	2		1								1
28 Graphisches Gewerbe	4	8	5	7	1			1						3	13	
29 Herst. und Bearb. von Leder (ohne Schuhe)	1	1		2				1						10	15	
30 Kautschukindustrie, Kunststoffpresswerke	2	3	1	2	1	3		2		1				1	6	
31 Chemische Industrie	10	14	14	16	1	7		2		1				4	12	
33 Bearbeitung von Steinen und Erden	5	6	2	14	3	11		3		1		2		25	40	
34 Metallindustrie	1	1		1				1		1		1		10	38	
35 Maschinenindustrie	9	30	9	21	6	29		16	1	2		1		1	2	
36 Feinmechanik, med. Instrumente und Apparate														27	99	
40 Baugewerbe														2	1	
50 Elektrizitäts-, Gas- und Wasserversorgung	53	152	42	79	7	20		1						103	251	
60-62 Handel	10	10	3	16		9								13	35	
60 Grosshandel	43	142	39	63	7	11		1						90	216	
61-62 Kleinhandel														3	2	
63 Banken, Finanzgesellschaften															13	
64 Versicherungen																
65 Immobilien																
66 Vermittlung, Interessenvertretung, Beratung	2	12	4	14	1	6		1						8	33	
70-71 Verkehr, Post, Telefon	8	20	6	20	1	5		1						15	46	
70 Verkehr	8	19	6	16	1	2		1						15	37	
71 Post, Telefon	*)	4		4		3		1							9	
80 Gastgewerbe	7	19	41	42	17	19		5						66	85	
81 Gesundheits- und Körperpflege	5	7	4	13	1	5		1						10	25	
82 Private Schulen und Erziehungsanstalten						2		1							3	
83 Wissensch. Versuchsanstalten, Kulturtechnik								1							1	
84 Private Wohlfahrtspflege u. soziale Fürsorge						4									5	
85 Kinos						1									2	
86 Andere Dienstleistungen	1	1		1		1								1	2	

\*) nicht erhoben



## Arbeitsmaschinen in Handwerksbetrieben

Betriebszählung 1955

Betriebe mit Arbeits- maschinen	27  Erwerbszweige	Zahl der Maschinen
22	Bäckerei, Konditorei	89
12	Metzgerei, Wursterei	39
20	Schuhmacherei	103
13	Sägerei	56
52	Schreinerei, Zimmererei, Chaletbau	379
15	Drechslerei, Wagnerei, Kuferei	54
16	Sattlerei, Tapeziererei	68
5	Schlosserei	33
12	Hammer-, Zeug-, Huf-, Wagen-, Kupfer-, Kessel- und Messerschmieden	87
33	Spenglerei, Installationswerkstätten für Elektrizität, Gas, Wasser und Lüftung	234
12	Mechanische und feinmech. Werkstätten; Reparaturwerkstätten für Autos, Motor- und Fahrräder	56
26	Hoch- und Tiefbau	115
Total 238		Total 1313



**Die Industrie-, Handwerks-, Handels-, Gastgewerbe und Verkehrsbetriebe im Ganzen und Wirtschaftsgruppen mit mehr als 30 Betrieben nach Betriebsgrößenklassen 1929 und 1955, ferner Prozentverteilung**

Betriebszählung 1955

28 Wirtschaftsgruppen	Betriebe mit 1 Person		Betriebe mit 2-3 Personen		Betriebe mit 4-10 Personen		Betriebe mit 11-50 Personen		Betriebe mit 51-100 Personen		Betriebe mit 101-200 Personen		Betriebe mit 200 und mehr Personen		Betriebe mit hauptberuf. Beschäftigten total	
	1929	1955	1929	1955	1929	1955	1929	1955	1929	1955	1929	1955	1929	1955	1929	1955
	2	3	4	5	6	7	8	9	10	11	12	13	14	15	16	17
10-86 Im Ganzen *)	204	418	188	297	58	145	6	53	2	6	1	7	1	2	460	928
10-86 Prozentverteilung	44.3	45.0	40.8	32.0	12.6	15.6	1.3	5.7	0.4	0.6	0.2	0.7	0.2	0.4	100%	100%
20-39 Industrie und Handwerk	119	166	82	99	21	53	—	25	1	4	1	6	1	2	225	355
20-39 Prozentverteilung	52.8	46.7	36.4	28.0	9.3	15.0	—	7.0	0.5	1.1	0.5	1.7	0.5	0.5	100%	100%
40 Baugewerbe	9	30	9	21	6	29	2	16	1	2	—	1	—	—	27	99
40 Prozentverteilung	33.3	30.2	33.3	21.3	22.2	29.3	7.5	16.2	3.7	2.0	—	1.0	—	—	100%	100%
60-62 Handel	53	152	42	79	7	20	1	—	—	—	—	—	—	—	103	251
60-62 Prozentverteilung	51.4	60.5	40.7	31.4	6.8	8.1	1.1	—	—	—	—	—	—	—	100%	100%
60 Grosshandel	10	10	3	16	—	9	—	—	—	—	—	—	—	—	13	35
60 Prozentverteilung	76.9	28.6	23.1	45.7	—	25.7	—	—	—	—	—	—	—	—	100%	100%
61-62 Kleinhandel	43	142	39	63	7	11	1	—	—	—	—	—	—	—	90	216
61-62 Prozentverteilung	47.7	65.7	43.4	29.2	7.7	5.1	1.2	—	—	—	—	—	—	—	100%	100%
66 Vermittlung, Interessenvertretung, Beratung	2	12	4	14	1	6	1	1	—	—	—	—	—	—	8	33
66 Prozentverteilung	25.0	36.3	50.0	42.4	12.5	18.1	12.5	3.2	—	—	—	—	—	—	100%	100%
70 Verkehr	8	19	6	16	1	2	—	—	—	—	—	—	—	—	15	37
70 Prozentverteilung	53.3	51.3	40.0	43.2	6.7	5.5	—	—	—	—	—	—	—	—	100%	100%
80 Gastgewerbe	7	19	41	42	17	19	1	5	—	—	—	—	—	—	66	85
80 Prozentverteilung	10.6	22.3	62.3	49.4	25.7	22.3	1.4	6.0	—	—	—	—	—	—	100%	100%

\*) «Im Ganzen» sind sämtliche Wirtschaftsgruppen enthalten, auch solche mit weniger als 30 Betrieben, solche sind die Wirtschaftsgruppen mit Nr. 10, 50, 63, 64, 65, 71, 81, 82, 83, 84, 85 und 86.

## Die Betriebe

(In den Tabellen 1—28 sind die Zahlen

29	Betriebe		Beschäftigte Personen						
	Betriebsart	im gan- zen	mit 1 Person	Betriebs- leiter		Familien- angehörige		Andere	
				männl.	weibl.	männl.	weibl.	männl.	weibl.
1	2	3	4	5	6	7	8	9	
Im Ganzen	93	79	11	82	4	9	—	10	
2344 Lorrainestickerei, Näherei von Stickereiwaren	12	11	—	12	—	—	—	4	
2347 Ausrüsterei von Stickereiwaren	7	6	1	6	—	1	—	—	
2360 Verarbeitung von Jute-, Kokos- und anderen Grobfasern, Seilerei, Sacknäherei	24	20	6	18	2	2	—	1	
2403 Näherei, Wäsche aus gewobenem Stoff	10	10	—	10	—	—	—	—	
2410 Gewirkte und gestrickte Stoffe, Kleider, Wäsche	4	2	2	2	1	2	—	5	
2411 Strumpfwaren	3	3	—	3	—	—	—	—	
2423 Hüte, Mützen	6	5	—	6	—	1	—	—	
2425 Handschuhe	6	6	—	6	—	—	—	—	
2601 Spielwaren	3	—	—	3	—	—	—	—	
3305 Töpferei, Porzellanwaren	11	9	—	11	1	3	—	—	
3500 Maschinenbau, auch mit Eisengiesserei	3	3	—	3	—	—	—	—	
4012 Flach- und Dekorationsmalerei	1	1	1	—	—	—	—	—	
6130 Stoffe, Wäsche, Mercerie, Wirk- und Strickwaren	2	2	—	2	—	—	—	—	
6607 Schreib- und Uebersetzungsbureaux	1	1	1	—	—	—	—	—	

# der Heimarbeit

der Heimarbeiter nicht inbegriffen)

Betriebszählung 1955

Beschäftigte Personen				Zivilstand des Leiters				Beschäftigt		Für den Leiter bildet die Heimarbeit den		Die Arbeit wird bezogen		Betriebe		
Total		unter 18 Jahren		ledig	verheiratet	verwitwet	geschieden	ständig	zeitweise	Haupterwerb	Nebenerwerb	vom Fabrikanten Geschäftshaus	vom Fergger	ohne Arbeitsmaschinen	mit Arbeitsmaschinen	davon mit Elektromotoren
männl.	weibl.	männl.	weibl.													
10	11	12	13	14	15	16	17	18	19	20	21	22	23	24	25	26
14	102	—	—	14	72	5	2	23	70	24	69	60	33	36	57	20
—	16	—	—	2	9	1	—	3	9	4	8	5	7	2	10	9
—	8	—	—	—	7	—	—	1	6	1	6	4	3	4	3	—
8	21	—	—	8	14	2	—	11	13	11	13	8	16	—	24	4
—	10	—	—	1	7	—	2	2	8	2	8	5	5	3	7	3
3	9	—	—	—	4	—	—	3	1	3	1	4	—	—	4	2
—	3	—	—	—	3	—	—	—	3	—	3	2	1	—	3	1
—	7	—	—	2	3	1	—	1	5	1	5	6	—	5	1	—
—	6	—	—	—	6	—	—	—	6	—	6	5	1	4	2	1
—	3	—	—	—	3	—	—	—	3	—	3	3	—	1	2	—
1	14	—	—	1	10	—	—	1	10	1	10	11	—	11	—	—
—	3	—	—	—	2	1	—	—	3	—	3	3	—	3	—	—
1	—	—	—	—	1	—	—	1	—	1	—	1	—	1	—	—
—	2	—	—	—	2	—	—	—	2	—	2	2	—	2	—	—
1	—	—	—	—	1	—	—	—	1	—	1	1	—	—	1	—

### Private Schulen nach Zahl der Lehrer und Schüler

Betriebszählung 1955

30 Betriebsart	2 Betriebe	Zahl der Lehrer im		Zahl der Schüler mit vollen Stunden		Zahl der Schüler mit reduzierten Stunden		Zahl der Schüler mit Internat	
		3 Hauptamt	4 Nebenamt	5 männlich	6 weiblich	7 männlich	8 weiblich	9 Eltern im Inland wohnhaft	10 Eltern im Ausland wohnhaft
I	2	3	4	5	6	7	8	9	10
82 Private Schulen und Erziehungsinstitute	3	18	3	122	88	—	4	38	45
8206 Pensionate	3	18	3	122	88	—	4	38	45

