

AMT FÜR STATISTIK
FÜRSTENTUM LIECHTENSTEIN

Arbeitslosenstatistik 2016



LIECHTENSTEIN

Herausgeber und Vertrieb Amt für Statistik
Äulestrasse 51
9490 Vaduz
Liechtenstein
T +423 236 68 76
F +423 236 69 36
www.as.llv.li

Auskunft Christian Brunhart T +423 236 68 82
Brigitte Schwarz T +423 236 68 94
info.as@llv.li

Gestaltung Brigitte Schwarz

Thema 3 Arbeit und Erwerb

Erscheinungsweise Jährlich

Copyright Wiedergabe unter Angabe des Herausgebers gestattet.

© Amt für Statistik

Inhaltsübersicht

Tabellenverzeichnis	4
A Einführung in die Ergebnisse	
1 Vorwort	7
2 Hauptergebnisse	8
3 Analyse der Arbeitslosigkeit	9
3.1 Arbeitslosenquote	9
3.2 Arbeitslose gemäss neuer Definition	10
3.3 Arbeitslose gemäss früherer Definition	13
3.4 Arbeitslose gemäss früherer Definition mit Anspruch auf Taggeld	14
3.5 Ausgesteuerte Arbeitslose	15
3.6 Stellensuchende	16
3.7 Arbeitslosenversicherung	17
4 Ländervergleich	18
B Tabellenteil	
1 Arbeitslosenquote	19
2 Arbeitslose gemäss neuer Definition	23
3 Arbeitslose gemäss früherer Definition	33
4 Arbeitslose gemäss früherer Definition mit Anspruch auf Taggeld	47
5 Stellensuchende	53
6 Zeitreihen	61
C Methodik und Qualität	
1 Methodik	94
2 Qualität	100
D Glossar	
1 Abkürzungen und Zeichenerklärungen	102
2 Begriffserklärungen	103
3 Klassifikationen	106

Tabellenverzeichnis

1	Arbeitslosenquote	
	Arbeitslosenquote nach Alter und Staatsbürgerschaft im Jahr 2016	20
	Arbeitslosenquote der Männer nach Alter und Staatsbürgerschaft im Jahr 2016	21
	Arbeitslosenquote der Frauen nach Alter und Staatsbürgerschaft im Jahr 2016	22
2	Arbeitslose gemäss neuer Definition	
	Arbeitslose gemäss neuer Definition nach Monaten im Jahr 2016	24
	Arbeitslose Männer gemäss neuer Definition nach Monaten im Jahr 2016	25
	Arbeitslose Frauen gemäss neuer Definition nach Monaten im Jahr 2016	26
	Arbeitslose gemäss neuer Definition per 31. Dezember 2016	27
	Arbeitslose gemäss neuer Definition nach Wirtschaftszweigen per 31. Dezember 2016	28
	Arbeitslose gemäss neuer Definition nach Berufsgruppen per 31. Dezember 2016	29
	Zu- und Abgänge der Arbeitslosen gemäss neuer Definition im Jahr 2016	30
	Zu- und Abgänge der arbeitslosen Männer gemäss neuer Definition im Jahr 2016	31
	Zu- und Abgänge der arbeitslosen Frauen gemäss neuer Definition im Jahr 2016	32
3	Arbeitslose gemäss früherer Definition (inkl. Personen mit Zwischenverdienst)	
	Arbeitslose gemäss früherer Definition nach Monaten im Jahr 2016	34
	Arbeitslose Männer gemäss früherer Definition nach Monaten im Jahr 2016	35
	Arbeitslose Frauen gemäss früherer Definition nach Monaten im Jahr 2016	36
	Arbeitslose gemäss früherer Definition per 31. Dezember 2016	37
	Arbeitslose gemäss früherer Definition nach Wirtschaftszweigen per 31. Dezember 2016	38
	Arbeitslose gemäss früherer Definition nach Berufsgruppen per 31. Dezember 2016	39
	Zugänge der Arbeitslosen gemäss früherer Definition im Jahr 2016	40
	Zugänge der arbeitslosen Männer gemäss früherer Definition im Jahr 2016	41
	Zugänge der arbeitslosen Frauen gemäss früherer Definition im Jahr 2016	42
	Abgänge der Arbeitslosen gemäss früherer Definition im Jahr 2016	43
	Abgänge der arbeitslosen Männer gemäss früherer Definition im Jahr 2016	44
	Abgänge der arbeitslosen Frauen gemäss früherer Definition im Jahr 2016	45
4	Arbeitslose gemäss früherer Definition mit Anspruch auf Taggeld (inkl. Personen mit Zwischenverdienst)	
	Arbeitslose gemäss früherer Definition mit Anspruch auf Taggeld nach Monaten im Jahr 2016	48
	Arbeitslose Männer gemäss früherer Definition mit Anspruch auf Taggeld nach Monaten im Jahr 2016	49
	Arbeitslose Frauen gemäss früherer Definition mit Anspruch auf Taggeld nach Monaten im Jahr 2016	50
	Arbeitslose gemäss früherer Definition mit Anspruch auf Taggeld per 31. Dezember 2016	51
5	Stellensuchende	
	Stellensuchende nach Monaten im Jahr 2016	54
	Stellensuchende Männer nach Monaten im Jahr 2016	55
	Stellensuchende Frauen nach Monaten im Jahr 2016	56
	Stellensuchende per 31. Dezember 2016	57
	Stellensuchende nach Wirtschaftszweigen per 31. Dezember 2016	58
	Stellensuchende nach Berufsgruppen per 31. Dezember 2016	59

6 Zeitreihen

6.1 Arbeitslosenquote

Arbeitslosenquote nach Staatsbürgerschaft	62
Arbeitslosenquote der Männer nach Staatsbürgerschaft	63
Arbeitslosenquote der Frauen nach Staatsbürgerschaft	64
Arbeitslosenquote nach Altersklasse	65
Arbeitslosenquote der Männer nach Altersklasse	66
Arbeitslosenquote der Frauen nach Altersklasse	67

6.2 Arbeitslose gemäss neuer Definition

Arbeitslose gemäss neuer Definition nach Staatsbürgerschaft	70
Arbeitslose Männer gemäss neuer Definition nach Staatsbürgerschaft	71
Arbeitslose Frauen gemäss neuer Definition nach Staatsbürgerschaft	72
Arbeitslose gemäss neuer Definition nach Altersklasse	73
Arbeitslose Männer gemäss neuer Definition nach Altersklasse	74
Arbeitslose Frauen gemäss neuer Definition nach Altersklasse	75

6.3 Arbeitslose gemäss früherer Definition (inkl. Personen mit Zwischenverdienst)

Arbeitslose gemäss früherer Definition im Verhältnis zu den Beschäftigten	78
Arbeitslose gemäss früherer Definition	79
Arbeitslose gemäss früherer Definition nach Dauer der Arbeitslosigkeit	80
Arbeitslose Männer gemäss früherer Definition nach Dauer der Arbeitslosigkeit	81
Arbeitslose Frauen gemäss früherer Definition nach Dauer der Arbeitslosigkeit	82

6.4 Arbeitslose gemäss früherer Definition mit Anspruch auf Taggeld (inkl. Personen mit Zwischenverdienst)

Arbeitslose gemäss früherer Definition mit Anspruch auf Taggeld	84
Ausgesteuerte Arbeitslose gemäss früherer Definition	85

6.5 Stellensuchende

Stellensuchende	88
-----------------	----

6.6 Arbeitslosenversicherung

Eigenkapital, Ertrag und Aufwand der Arbeitslosenversicherung	90
Arbeitslosenentschädigungen	91
Wirtschaftlich bedingte Kurzarbeitsentschädigungen	92
Witterungsbedingte Kurzarbeitsentschädigungen	92
Wirtschaftlich bedingte Kurzarbeitsentschädigungen nach Wirtschaftssektoren	93

A Einführung in die Ergebnisse

1 Vorwort

Die vorliegende, jährlich erscheinende Arbeitslosenstatistik enthält detaillierte Angaben über die Arbeitslosenquote, den Bestand sowie die Zu- und Abgänge der Arbeitslosen gemäss neuer und früherer Definition, den Bestand der Arbeitslosen mit Taggeldanspruch sowie den Bestand der Stellensuchenden. In der Publikation sind auch Angaben zur liechtensteinischen Arbeitslosenversicherungskasse, inklusive der Kurzarbeitsentschädigungen, enthalten. Insbesondere werden Eigenkapital, Ertrag und Aufwand ausgewiesen. Die Angaben zu den offenen Stellen sind in dieser Publikation nicht mehr enthalten. Sie werden vom Arbeitsmarktservice des Amtes für Volkswirtschaft monatlich publiziert (www.amsfl.li, [Entwicklung der Arbeitslosigkeit im Jahresverlauf](#)).

Als Datenquelle dient die Datenbank des Arbeitsmarktservices und der Arbeitslosenversicherung des Amtes für Volkswirtschaft. In dieser Datenbank werden die Arbeitslosen und Stellensuchenden erfasst.

Die gesetzliche Grundlage der Arbeitslosenstatistik ist das Statistikgesetz vom 17. September 2008, LGBl. 2008 Nr. 271.

Dem Amt für Volkswirtschaft danken wir für die Übermittlung der Daten und die gute Zusammenarbeit.

Diese Publikation und weitere Statistiken finden Sie im Internet unter www.as.llv.li. Im eTab-Portal auf dieser Webseite können Sie statistische Informationen zur Arbeitslosigkeit online und interaktiv abfragen.

Vaduz, 11. April 2017

**AMT FÜR STATISTIK
FÜRSTENTUM LIECHTENSTEIN**

2 Hauptergebnisse

Arbeitslosenquote im Durchschnitt 2.3%

Im Jahr 2016 betrug gemäss den Hauptergebnissen des Amtes für Statistik die Arbeitslosenquote im Jahresdurchschnitt 2.3%. Im Vorjahr war die Arbeitslosenquote bei 2.4% gewesen. Im Jahresverlauf war die Arbeitslosenquote in den Monaten Oktober und Dezember 2.1% am tiefsten und im Januar mit 2.6% am höchsten.

Nach Altersklassen betrachtet wiesen die 15- bis 24-Jährigen mit 3.1% die höchste jahresdurchschnittliche Arbeitslosenquote auf, verglichen mit 2.4% bei den 25- bis 49-Jährigen und 1.9% bei den 50-jährigen und älteren Arbeitslosen. Die jahresdurchschnittliche Arbeitslosenquote der Liechtensteiner betrug 1.6% und die der Ausländer 3.4%.

446 Arbeitslose im Jahresdurchschnitt

Im Jahr 2016 waren durchschnittlich 446 Personen arbeitslos. Im Vorjahr waren es 462 Personen gewesen. Im Jahresverlauf 2016 wies der Monat Januar mit 514 Personen die höchste und der Dezember mit 406 Personen die niedrigste Anzahl Arbeitslose auf.

Weniger Arbeitslose in allen Altersklassen

Bei den jugendlichen Arbeitslosen im Alter bis 24 Jahre wurde ein Rückgang von 76 auf 54 Personen im Dezember 2016 festgestellt. Bei den 25- bis 49-jährigen Arbeitslosen wurde ein Rückgang von 266 Personen auf 241 Personen verzeichnet. Die Zahl der 50-jährigen und älteren Arbeitslosen reduzierte sich ebenfalls von 133 auf 111 Personen.

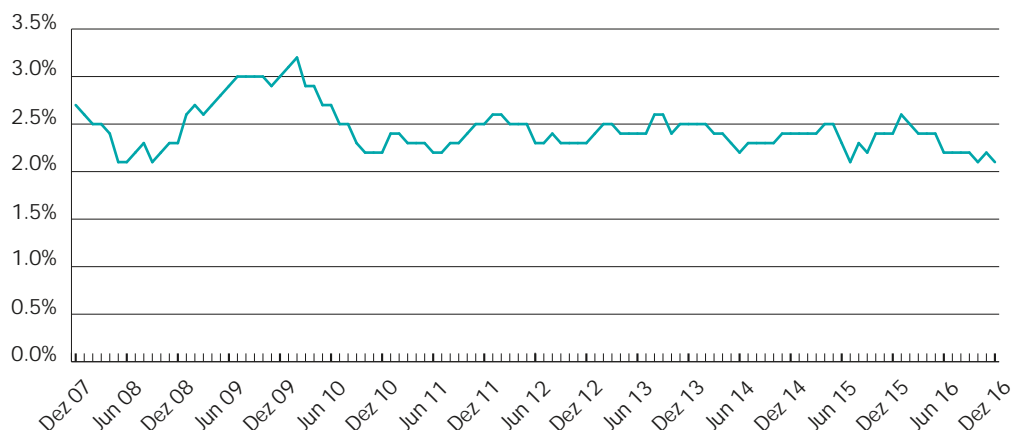
Durchschnittlich 421 Arbeitslose mit Anspruch auf Taggeld

Im Jahr 2016 erhielten durchschnittlich 421 Arbeitslose eine Entschädigung von der Arbeitslosenversicherung. Das sind 9 Personen mehr als im Vorjahr. Im Jahresverlauf wies der Februar mit 453 Taggeldbezügern den höchsten und der Monat Oktober mit 395 Personen den niedrigsten Stand auf.

1% weniger Stellensuchende

Im Jahresdurchschnitt 2016 waren 629 Stellensuchende registriert. Das waren neun Personen oder 1.4% weniger als im Vorjahr.

Arbeitslosenquote seit Dezember 2007



3 Analyse der Arbeitslosigkeit

3.1 Arbeitslosenquote

Arbeitslosenquote 2.3% im Jahresdurchschnitt

Im Jahr 2016 lag die Arbeitslosenquote zwischen 2.1% (Oktober und Dezember) und 2.6% (Januar).

Die durchschnittliche Arbeitslosenquote betrug in den Vorjahren 2014 und 2015 jeweils 2.4% und im Jahr 2016 2.3% (Tabelle 6.1.1).

Die Arbeitslosenquote wird auch nach Geschlecht, Alter und Staatsbürgerschaft berechnet. Die durchschnittliche Arbeitslosenquote der Liechtensteiner betrug im Jahr 2016 1.6% und diejenige der Ausländer 3.4%.

Jugendarbeitslosigkeit bei 3.1% im Jahresdurchschnitt

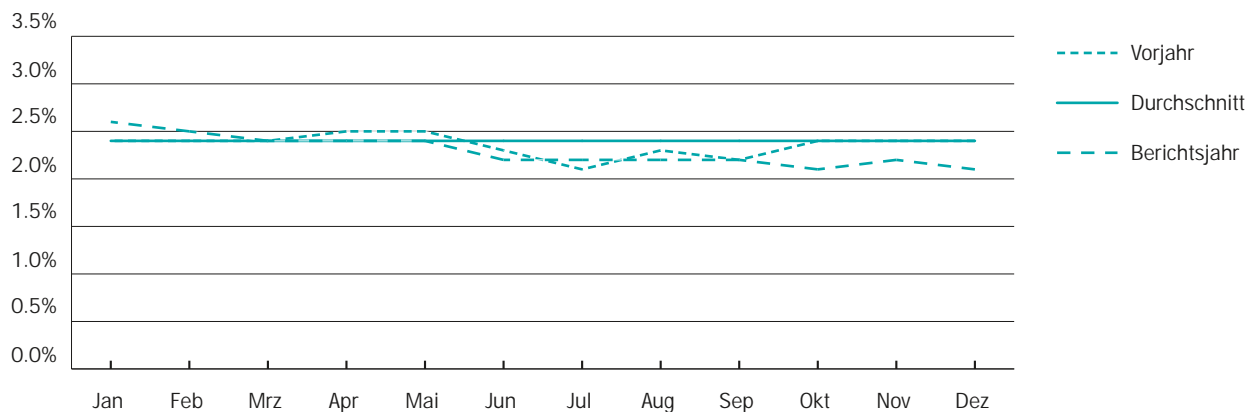
Nach Altersklassen betrachtet wiesen im Jahresdurchschnitt 2016 die 15- bis 24-Jährigen mit 3.1% die höchste Arbeitslosenquote auf, verglichen mit 2.4% bei den 25- bis 49-Jährigen und 1.9% bei den 50-jährigen und älteren Arbeitslosen. Die Jugendarbeitslosigkeit der 15- bis 24-Jährigen war im Monat Juli mit 2.3% am tiefsten und im Februar mit 3.8% am höchsten.

Frauen und Männer waren gleich stark von der Arbeitslosigkeit betroffen

Die Arbeitslosenquote der Frauen und der Männer lag im Jahresdurchschnitt mit 2.3% gleich hoch.

Die Jugendarbeitslosigkeit der 15- bis 24-Jährigen betrug im Jahresdurchschnitt bei den Frauen 2.7% und bei den Männern 3.4% (Tabellen 1.1M, 1.1F).

Arbeitslosenquote im Jahr 2016



3.2 Arbeitslose gemäss neuer Definition

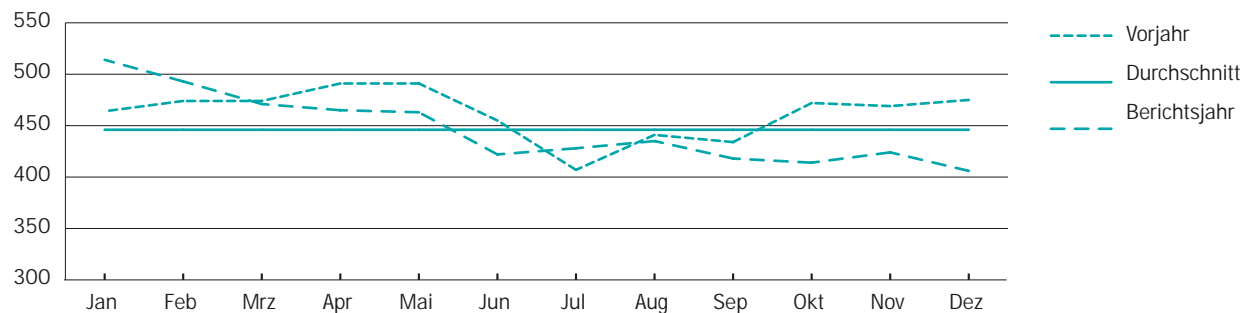
3.2.1 Bestand im Jahr 2016

446 Arbeitslose im Jahresdurchschnitt

Im Jahr 2016 waren durchschnittlich 446 Personen arbeitslos. Im Vorjahr waren es 462 Personen gewesen.

Im Jahresverlauf 2016 wies der Monat Januar mit 514 Personen die höchste und der Dezember mit 406 Personen die niedrigste Anzahl Arbeitslose auf.

Arbeitslose im Jahr 2016

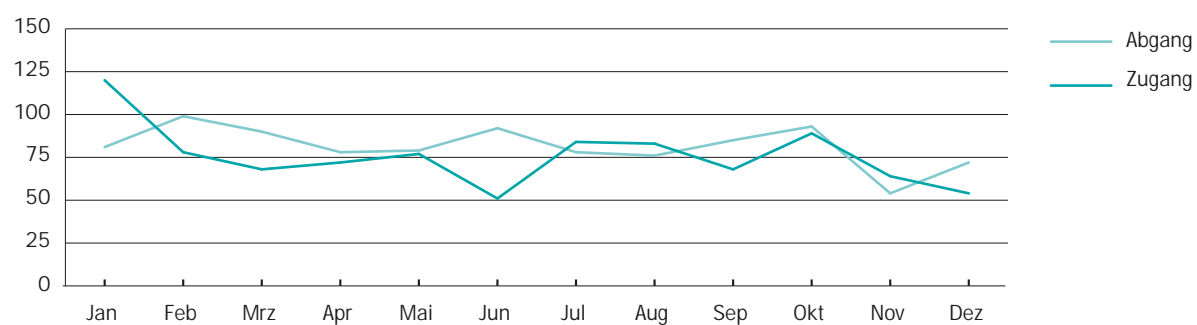


3.2.2 Zu- und Abgänge im Jahr 2016

Durchschnittlich sechs Arbeitslose weniger pro Monat

Im Jahresdurchschnitt betrug die Zahl der monatlichen Zugänge 76 Personen und diejenige der Abgänge 81 Personen. In acht von zwölf Monaten, nämlich in den Monaten Februar bis Juni, September, Oktober und im Dezember konnten mehr Abgänge als Zugänge verzeichnet werden (Tabelle 2.1).

Zu- und Abgänge der Arbeitslosen im Jahr 2016



3.2.3 Bestand und Struktur per 31. Dezember 2016

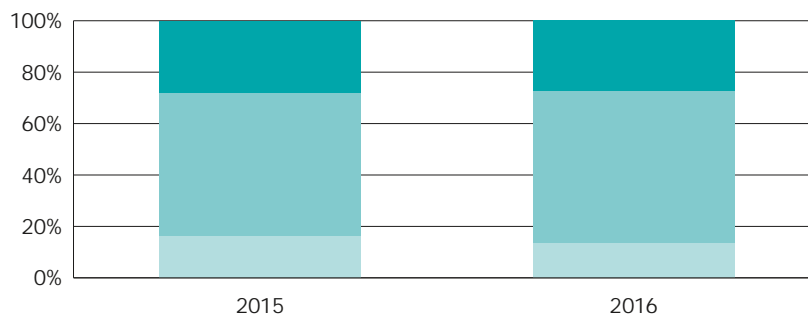
15% weniger Arbeitslose

Am 31. Dezember 2016 waren 406 Personen arbeitslos. Verglichen mit 475 Personen im Vorjahr ergab sich ein Rückgang um 14.5%. Der Anteil der Männer betrug am 31. Dezember 2016 56.2% oder 228 Arbeitslose. Die Tabelle 2.2 weist den Bestand der Arbeitslosen nach Geschlecht, Alter, Staatsbürgerschaft, Aufenthaltsstatus und Erwerbsstatus aus.

Abnahme der Jugendarbeitslosigkeit

Nach Altersklassen betrachtet waren 13.3% der Arbeitslosen im Alter von 15-24 Jahren, 59.4% im Alter von 25-49 Jahren und 27.3% 50 Jahre und älter. Der Vorjahresvergleich zeigt, dass sich der Anteil der Arbeitslosen im Alter von 25-49 Jahren erhöhte und die Anteile der jugendlichen Arbeitslosen und der Arbeitslosen im Alter von 50 Jahren und älter reduzierten.

Arbeitslose nach Altersklassen im Vorjahresvergleich



50+ Jahre	28.0%	27.3%
25-49 Jahre	56.0%	59.4%
15-24 Jahre	16.0%	13.3%

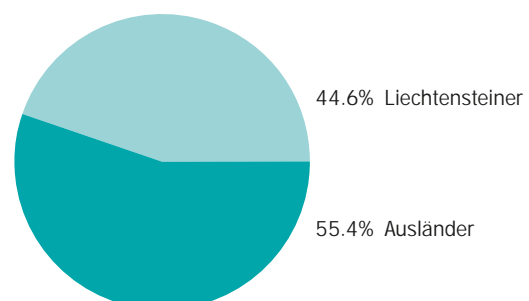
Struktur der Arbeitslosigkeit nach Geschlecht

Bei den arbeitslosen Frauen im Alter von 15-24 Jahren war der Anteil mit 10.1% deutlich tiefer als bei den Männern mit 15.8%. Hingegen war bei den arbeitslosen Frauen im Alter von 25-49 Jahren der Anteil mit 61.8% höher als bei den Männern mit 57.5% im gleichen Alter. Der Anteil der 50-jährigen und älteren Arbeitslosen war bei den Frauen mit 28.1% ebenfalls etwas höher als bei den Männern mit 26.8% (Tabelle 2.2).

Weniger arbeitslose Liechtensteiner und Ausländer

Im Vorjahresvergleich reduzierte sich die Zahl der Arbeitslosen mit ausländischer Staatsbürgerschaft um 14.4%. Bei den arbeitslosen Liechtensteinern wurde ein Rückgang von 14.6% verzeichnet. Zum Jahresende waren 181 Personen mit liechtensteinischer (44.6%) und 225 Personen mit ausländischer Staatsbürgerschaft (55.4%) arbeitslos (Tabelle 2.2).

Arbeitslose nach Staatsbürgerschaft



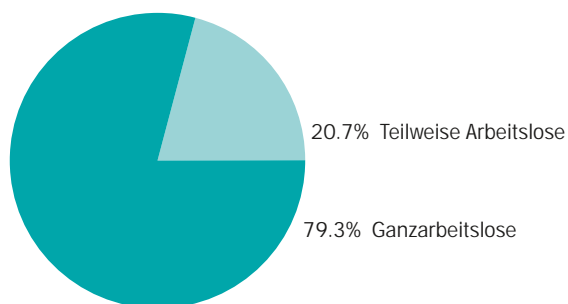
79% sind Ganzarbeitslose

79.3% der Arbeitslosen hatten vormals eine Vollzeitstelle. Bei den Männern war der Anteil mit 93.4% deutlich höher als bei den Frauen mit 61.2%. Dieses ungleiche Verhältnis begründet sich durch die Anteile der vollzeitbeschäftigten Frauen und Männer. Gemäss der Beschäftigungsstatistik 2015 arbeiteten 87.9% der in Liechtenstein wohnhaften und im Inland erwerbstätigen Männer Vollzeit. Bei den Frauen waren es lediglich 46.7%.

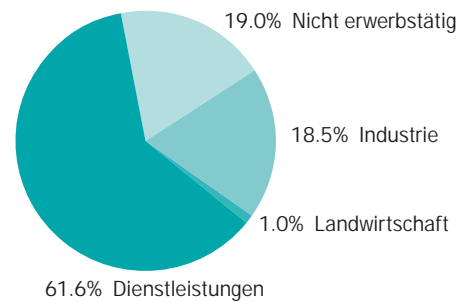
Die meisten Arbeitslosen arbeiteten vormals im Sektor 3 Dienstleistungen

Mit 61.6% waren die meisten Arbeitslosen vormals im Sektor 3 Dienstleistungen tätig, gefolgt vom Sektor 2 Industrie mit 18.5%. Im Sektor 1 Landwirtschaft waren 1.0% der arbeitslosen Personen vormals tätig. 19.0% der Arbeitslosen konnten keinem Sektor zugeordnet werden, da sie in den sechs Monaten vor Beginn der Arbeitslosigkeit über keine Erwerbstätigkeit verfügten oder neu ins Berufsleben eintraten (Tabelle 2.3). Dieses ungleiche Verhältnis zwischen dem Sektor 2 und dem Sektor 3 begründet sich auch durch die Struktur der Beschäftigten. Von den in Liechtenstein wohnhaften und im Inland erwerbstätigen Personen waren rund 70% im Sektor 3 und 29% im Sektor 2 tätig.

Arbeitslose nach Erwerbsstatus



Arbeitslose nach Sektor (NOGA 2008)

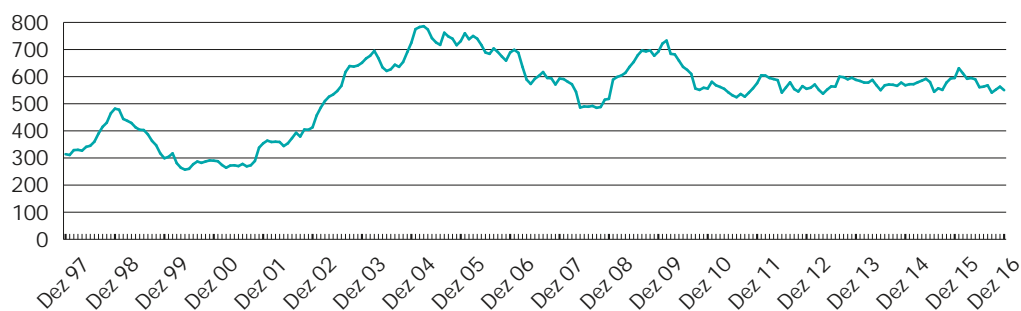


3.3 Arbeitslose gemäss früherer Definition (inkl. Personen mit Zwischenverdienst)

3.3.1 Bestand seit 1997

Gemäss der früheren Definition gelten Arbeitslose mit Zwischenverdienst (ZV) als arbeitslos, obwohl sie über eine Arbeitsstelle verfügen. Als Zwischenverdienst gilt jedes Einkommen aus selbstständiger oder unselbstständiger Erwerbstätigkeit, das ein Bezüger von Arbeitslosenentschädigung zur Vermeidung oder Verringerung der Arbeitslosigkeit erzielt.

Arbeitslose seit 1997 (inkl. ZV)

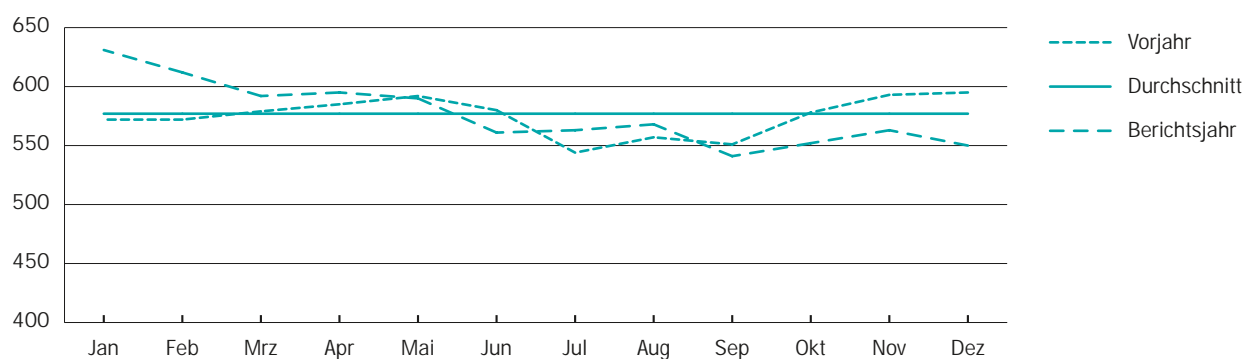


3.3.2 Bestand im Jahr 2016

Im Jahresdurchschnitt 577 Arbeitslose

Die Zahl der Arbeitslosen (gemäss früherer Definition) betrug im Jahr 2016 durchschnittlich 577 Personen. Das waren zwei Personen mehr als im Vorjahr. Im Jahresverlauf 2016 wies der Januar mit 631 Personen die höchste und der September mit 541 Personen die niedrigste Arbeitslosenzahl auf (Tabelle 3.1).

Arbeitslose im Jahr 2016 (inkl. ZV)

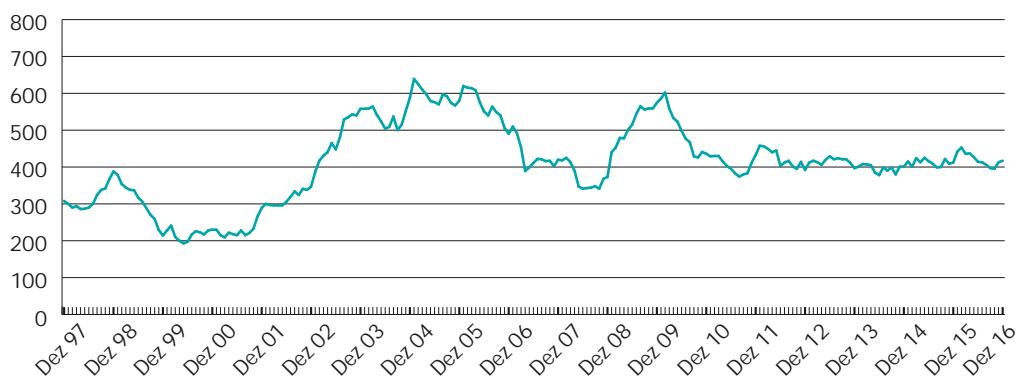


3.4 Arbeitslose gemäss früherer Definition mit Anspruch auf Taggeld (inkl. Personen mit Zwischenverdienst)

3.4.1 Bestand seit 1997

Im Berichtsjahr 2016 erhöhte sich die Anzahl der Arbeitslosen mit Anspruch auf Arbeitslosenentschädigung in- nert Jahresfrist per Dezember von 412 Personen auf 417 Personen. Die jahresdurchschnittlichen Taggeldbezüger erhöhten sich von 412 Personen im Jahr 2015 auf 421 Personen im Jahr 2016 (Tabelle 6.4.1).

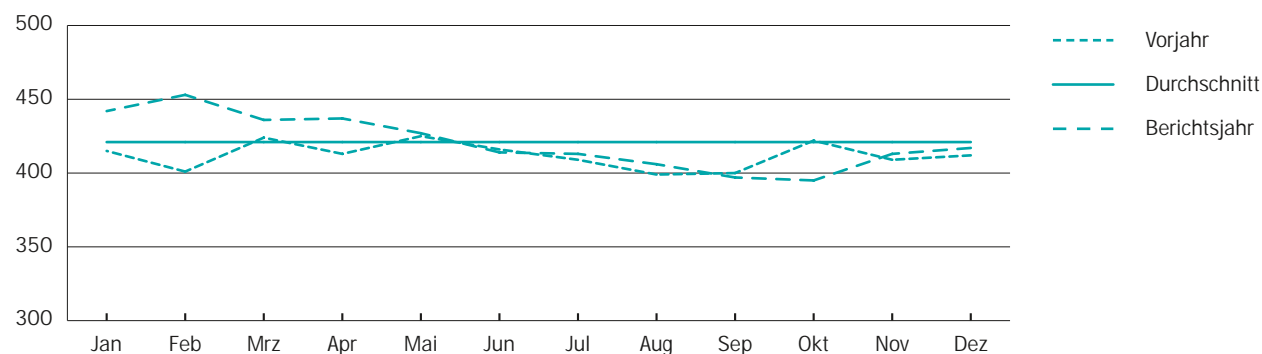
Arbeitslose mit Taggeld seit 1997



3.4.2 Bestand im Jahr 2016

Von den durchschnittlich 577 Arbeitslosen (gemäss frühe- rer Definition) erhielten 421 Arbeitslose eine Entschädi- gung von der Arbeitslosenversicherung. Das waren 2.2% mehr als im Vorjahr (Tabelle 4.1).

Arbeitslose mit Taggeld im Jahr 2016



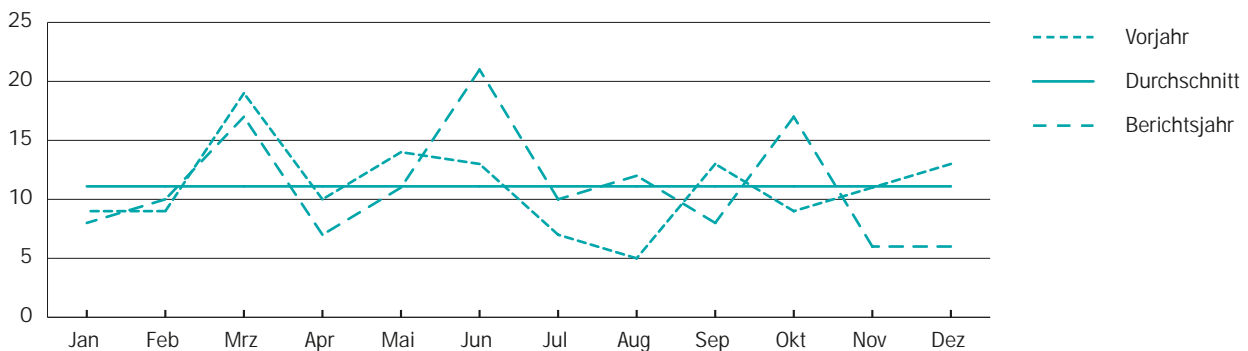
3.5 Ausgesteuerte Arbeitslose

Pro Monat durchschnittlich elf Personen ausgesteuert

Im Jahr 2016 wurden 133 Personen ausgesteuert. Das war eine Person mehr als im Vorjahr (Tabelle 6.4.2).

Ausgesteuerte Arbeitslose sind Arbeitslose gemäss früherer Definition, welche die maximale Anzahl Taggelder bezogen oder das Ende der zweijährigen Rahmenfrist für den Leistungsbezug erreicht haben und dadurch nicht mehr anspruchsberechtigt sind. Falls eine ausgesteuerte Person trotzdem noch beim Arbeitsmarktservice des Amtes für Volkswirtschaft gemeldet ist, gilt sie als arbeitslos ohne Anspruch auf Taggeld der Arbeitslosenversicherung.

Ausgesteuerte im Jahr 2016



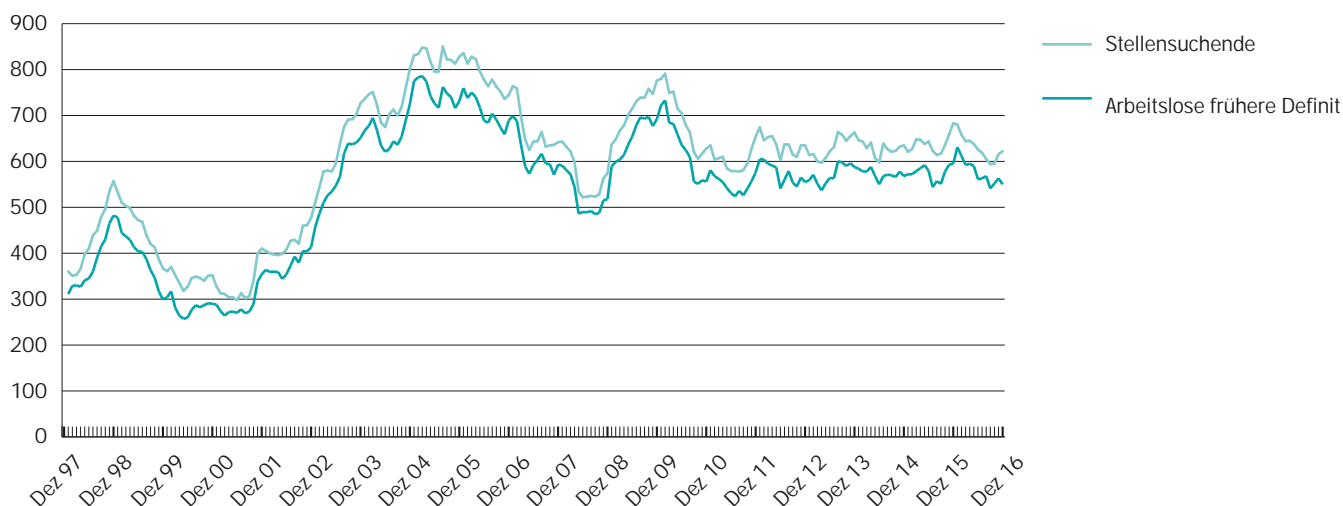
3.6 Stellensuchende

Als Stellensuchende gelten alle arbeitslosen und nichtarbeitslosen Personen, die beim Arbeitsmarktservice des Amtes für Volkswirtschaft gemeldet sind und eine Stelle suchen.

Bestand im Jahr 2016

Im Jahresdurchschnitt 2016 wurden 629 Stellensuchende verzeichnet. Das waren neun Personen oder 1.4% weniger als im Vorjahr. Im Januar 2016 wurden mit 680 Personen am meisten Stellensuchende registriert (Tabelle 6.5.1).

Stellensuchende und Arbeitslose gemäss früherer Definition seit 1997



3.7 Arbeitslosenversicherung

3.7.1 Finanzielle Lage

Die Arbeitslosenversicherungskasse entschädigt anspruchsberechtigte arbeitslose Personen sowie Personen, die von wirtschaftlich bedingter und witterungsbedingter Kurzarbeit betroffen sind.

Eigenkapital erhöhte sich um CHF 5.0 Mio.

Der Aufwand im Jahr 2016 (2015) betrug CHF 22.6 (22.3) Mio. und der Ertrag CHF 27.6 (25.6) Mio., was einen Ertragsüberschuss von CHF 5.0 (3.3) Mio. ergab. Das Eigenkapital erhöhte sich im Jahr 2016 von CHF 50.0 Mio. auf 55.0 Mio.

Die Netto-Versicherungsbeiträge der Arbeitnehmer und Arbeitgeber in die Arbeitslosenversicherung betragen CHF 25.0 (24.7) Mio. (Tabelle 6.6.1).

3.7.2 Auszahlungen an Arbeitslose

Auszahlungen reduzierten sich um rund 0.3%

Im Jahr 2016 (2015) wurden 78 359 (78 066) Taggelder an 986 (950) arbeitslose Personen ausbezahlt. Somit lag die durchschnittliche Bezugsdauer pro Bezüger bei 79 (82) Tagen. Das durchschnittliche Taggeld betrug CHF 159 (160) pro Tag. Die 986 (950) Taggeldbezüger erhielten im Durchschnitt Taggelder im Betrag von CHF 12 598 (13 117) pro Person. Die Arbeitslosenentschädigungen betragen insgesamt CHF 12.4 Mio. Im Vorjahr belief sich der Betrag auf CHF 12.5 Mio. (Tabelle 6.6.2).

3.7.3 Kurzarbeitsentschädigungen

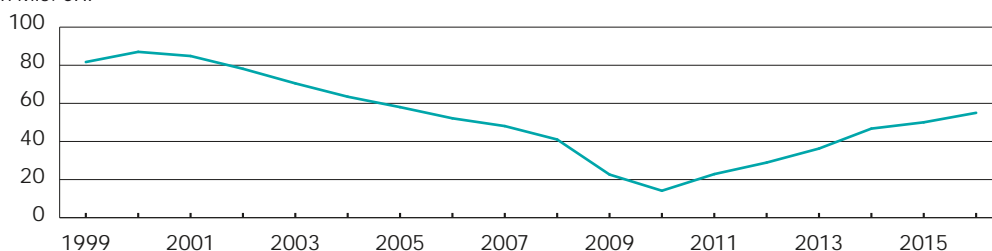
Rund CHF 664 000 für Kurzarbeit ausbezahlt

Die Arbeitslosenversicherungskasse überwies den Kurzarbeitenden wirtschaftlich bedingt einen Gesamtbetrag von rund CHF 176 000. Im Vorjahr belief sich der Betrag auf rund CHF 116 000 (Tabelle 6.6.3).

Für die witterungsbedingte Kurzarbeit wurde ein Gesamtbetrag von rund CHF 488 000 ausbezahlt. Im Vorjahr belief sich der Betrag auf rund CHF 649 000 (Tabelle 6.6.4).

Eigenkapital der Arbeitslosenversicherungskasse

in Mio. CHF



4 Ländervergleich

Arbeitslosenquote per Dezember 2016

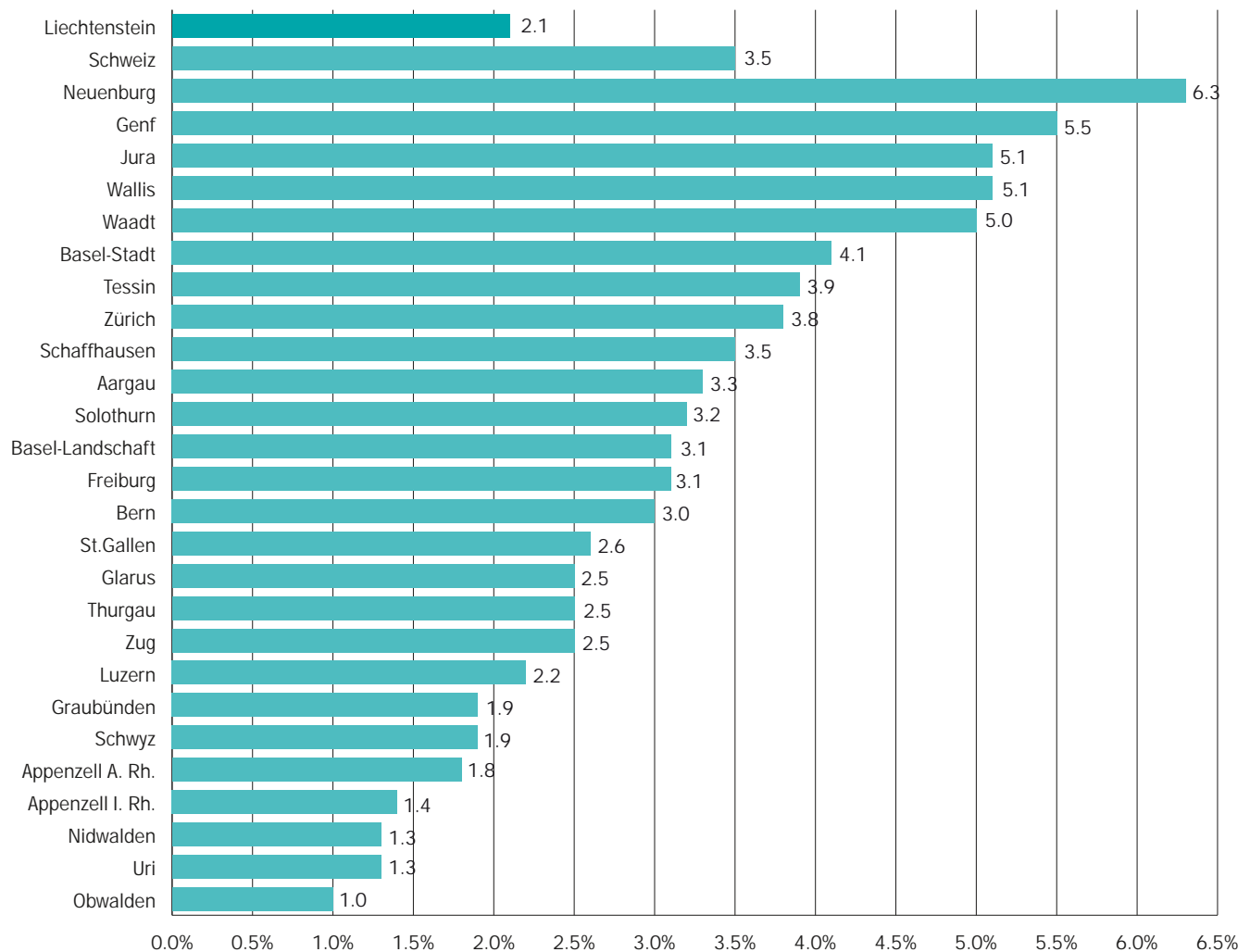
Die Arbeitslosenquote in Liechtenstein war mit 2.1% tiefer als in der Schweiz mit 3.5%. Laut dem Staatssekretariat für Wirtschaft SECO wies der Kanton Obwalden mit 1.0% die tiefste und der Kanton Neuenburg mit 6.3% die höchste Arbeitslosenquote auf. Im Kanton St.Gallen betrug die Arbeitslosenquote 2.6% und in Graubünden 1.9%.

Vergleichbarkeit der Arbeitslosenquoten

Die Berechnungsweise der liechtensteinischen und schweizerischen Arbeitslosenquote ist vergleichbar. Jedoch gibt es Unterschiede im Arbeitslosenrecht, welche sich auf die Anzahl der Arbeitslosen auswirken, die sich bei den Arbeitsvermittlungämtern melden. Zudem gibt es Unterschiede in der Betreuung durch die Arbeitsvermittlungämter, die sich ebenfalls auf die Anzahl gemeldeter Arbeitslosen auswirken können. Diese Einschränkungen der Vergleichbarkeit der Arbeitslosenquote sind bei der Interpretation der Ergebnisse zu berücksichtigen.

Arbeitslosenquote in Liechtenstein und den Kantonen der Schweiz

per 31. Dezember 2016



B Tabellenteil

1 Arbeitslosenquote

Arbeitslosenquote nach Alter und Staatsbürgerschaft im Jahr 2016

Arbeitslosenquote gemäss neuer Definition

Tabelle 1.1

Monat	Gesamt	Nach Alter			Nach Staatsbürgerschaft	
		15 - 24 Jahre	25 - 49 Jahre	50+ Jahre	Liechtenstein	Ausland
Durchschnitt	2.3%	3.1%	2.4%	1.9%	1.6%	3.4%
Januar	2.6%	3.5%	2.7%	2.1%	1.9%	3.9%
Februar	2.5%	3.8%	2.5%	2.1%	1.9%	3.6%
März	2.4%	3.6%	2.5%	1.9%	1.7%	3.6%
April	2.4%	3.3%	2.5%	1.8%	1.8%	3.4%
Mai	2.4%	3.0%	2.5%	1.9%	1.6%	3.6%
Juni	2.2%	2.4%	2.3%	1.8%	1.6%	3.2%
Juli	2.2%	2.3%	2.3%	2.0%	1.5%	3.4%
August	2.2%	3.1%	2.2%	2.0%	1.6%	3.3%
September	2.2%	3.1%	2.1%	1.9%	1.5%	3.2%
Oktober	2.1%	3.3%	2.1%	1.8%	1.6%	3.1%
November	2.2%	2.9%	2.2%	1.8%	1.6%	3.2%
Dezember	2.1%	2.4%	2.2%	1.7%	1.5%	3.0%

Arbeitslosenquote der Männer nach Alter und Staatsbürgerschaft im Jahr 2016

Arbeitslosenquote gemäss neuer Definition

Tabelle 1.1 M

Monat	Gesamt	Nach Alter			Nach Staatsbürgerschaft	
		15 - 24 Jahre	25 - 49 Jahre	50+ Jahre	Liechtenstein	Ausland
Durchschnitt	2.3%	3.4%	2.3%	1.8%	1.7%	3.2%
Januar	2.6%	3.4%	2.7%	2.1%	1.8%	3.8%
Februar	2.5%	4.0%	2.5%	2.0%	1.9%	3.6%
März	2.5%	4.0%	2.5%	2.0%	1.8%	3.7%
April	2.5%	3.7%	2.5%	1.9%	2.0%	3.3%
Mai	2.4%	3.2%	2.5%	1.9%	1.8%	3.3%
Juni	2.1%	2.6%	2.1%	1.9%	1.6%	2.9%
Juli	2.1%	2.6%	2.2%	1.9%	1.5%	3.3%
August	2.1%	3.4%	2.0%	1.9%	1.5%	3.1%
September	2.1%	3.2%	2.0%	1.8%	1.5%	3.0%
Oktober	2.0%	3.7%	1.9%	1.7%	1.6%	2.7%
November	2.0%	3.2%	2.0%	1.6%	1.6%	2.8%
Dezember	2.1%	3.0%	2.2%	1.6%	1.6%	3.0%

Arbeitslosenquote der Frauen nach Alter und Staatsbürgerschaft im Jahr 2016

Arbeitslosenquote gemäss neuer Definition

Tabelle 1.1 F

Monat	Gesamt	Nach Alter			Nach Staatsbürgerschaft	
		15 - 24 Jahre	25 - 49 Jahre	50+ Jahre	Liechtenstein	Ausland
Durchschnitt	2.3%	2.7%	2.5%	1.9%	1.6%	3.5%
Januar	2.7%	3.5%	2.8%	2.2%	1.9%	4.0%
Februar	2.5%	3.6%	2.5%	2.1%	1.8%	3.7%
März	2.3%	3.3%	2.4%	1.7%	1.6%	3.5%
April	2.3%	2.8%	2.5%	1.8%	1.6%	3.5%
Mai	2.4%	2.8%	2.6%	1.8%	1.4%	3.9%
Juni	2.2%	2.0%	2.6%	1.7%	1.5%	3.5%
Juli	2.3%	2.0%	2.5%	2.0%	1.5%	3.5%
August	2.4%	2.8%	2.4%	2.2%	1.7%	3.6%
September	2.3%	3.0%	2.2%	2.0%	1.5%	3.4%
Oktober	2.3%	2.7%	2.3%	2.0%	1.5%	3.5%
November	2.4%	2.5%	2.5%	2.0%	1.6%	3.6%
Dezember	2.0%	1.8%	2.2%	1.8%	1.4%	3.1%

2 Arbeitslose gemäss neuer Definition

Arbeitslose gemäss neuer Definition nach Monaten im Jahr 2016

Tabelle 2.1

	Durchschnitt	Jan	Feb	Mrz	Apr	Mai	Jun	Jul	Aug	Sep	Okt	Nov	Dez
Total	446	514	493	471	465	463	422	428	435	418	414	424	406
Nach Alter													
15 - 24 Jahre	70	80	88	84	76	69	54	53	72	71	75	66	54
25 - 49 Jahre	256	300	275	268	273	277	253	252	236	228	225	244	241
50+ Jahre	120	134	130	119	116	117	115	123	127	119	114	114	111
Nach Staatsbürgerschaft und Aufenthaltsstatus													
Liechtensteiner	198	225	224	204	216	199	188	180	192	184	189	192	181
Ausländer	248	289	269	267	249	264	234	248	243	234	225	232	225
davon													
Niedergelassene	68	80	74	70	70	75	67	73	69	64	56	60	57
Daueraufenthalter	97	113	105	101	92	103	89	97	94	92	91	95	94
Jahresaufenthalter	83	95	90	96	85	86	78	78	80	78	77	76	74
Kurzaufenthalter	0	1	-	-	1	-	-	-	-	-	-	1	-
Übrige	0	-	-	-	1	-	-	-	-	-	1	-	-
Nach Erwerbsstatus													
Ganzarbeitslose	358	413	408	383	381	383	339	334	337	329	325	336	322
Teilweise Arbeitslose	89	101	85	88	84	80	83	94	98	89	89	88	84
Zu- und Abgänge													
Zugang	76	120	78	68	72	77	51	84	83	68	89	64	54
Abgang	81	81	99	90	78	79	92	78	76	85	93	54	72

Arbeitslose Männer gemäss neuer Definition nach Monaten im Jahr 2016

Tabelle 2.1 M

	Durchschnitt	Jan	Feb	Mrz	Apr	Mai	Jun	Jul	Aug	Sep	Okt	Nov	Dez
Total	245	281	274	273	266	259	229	232	230	223	219	221	228
Nach Alter													
15 - 24 Jahre	42	43	50	50	47	40	33	32	43	40	47	40	36
25 - 49 Jahre	136	164	152	151	152	150	128	131	120	119	112	122	131
50+ Jahre	67	74	72	72	67	69	68	69	67	64	60	59	61
Nach Staatsbürgerschaft und Aufenthaltsstatus													
Liechtensteiner	114	123	126	121	132	123	110	98	104	102	109	107	108
Ausländer	131	158	148	152	134	136	119	134	126	121	110	114	120
davon													
Niedergelassene	37	40	42	41	37	36	34	39	38	33	31	33	34
Daueraufenthalter	46	62	54	55	46	49	40	47	41	42	37	39	44
Jahresaufenthalter	48	55	52	56	50	51	45	48	47	46	42	42	42
Kurzaufenthalter	0	1	-	-	1	-	-	-	-	-	-	-	-
Übrige	-	-	-	-	-	-	-	-	-	-	-	-	-
Nach Erwerbsstatus													
Ganzarbeitslose	230	262	259	256	252	247	215	220	214	208	205	208	213
Teilweise Arbeitslose	15	19	15	17	14	12	14	12	16	15	14	13	15
Zu- und Abgänge													
Zugang	41	69	42	44	43	39	22	44	42	36	47	34	30
Abgang	43	43	49	45	50	46	52	41	44	43	51	32	23

Arbeitslose Frauen gemäss neuer Definition nach Monaten im Jahr 2016

Tabelle 2.1 F

	Durchschnitt	Jan	Feb	Mrz	Apr	Mai	Jun	Jul	Aug	Sep	Okt	Nov	Dez
Total	202	233	219	198	199	204	193	196	205	195	195	203	178
Nach Alter													
15 - 24 Jahre	28	37	38	34	29	29	21	21	29	31	28	26	18
25 - 49 Jahre	120	136	123	117	121	127	125	121	116	109	113	122	110
50+ Jahre	53	60	58	47	49	48	47	54	60	55	54	55	50
Nach Staatsbürgerschaft und Aufenthaltsstatus													
Liechtensteiner	84	102	98	83	84	76	78	82	88	82	80	85	73
Ausländer	117	131	121	115	115	128	115	114	117	113	115	118	105
davon													
Niedergelassene	31	40	32	29	33	39	33	34	31	31	25	27	23
Daueraufenthalter	51	51	51	46	46	54	49	50	53	50	54	56	50
Jahresaufenthalter	35	40	38	40	35	35	33	30	33	32	35	34	32
Kurzaufenthalter	0	-	-	-	-	-	-	-	-	-	-	1	-
Übrige	0	-	-	-	1	-	-	-	-	-	1	-	-
Nach Erwerbsstatus													
Ganzarbeitslose	128	151	149	127	129	136	124	114	123	121	120	128	109
Teilweise Arbeitslose	74	82	70	71	70	68	69	82	82	74	75	75	69
Zu- und Abgänge													
Zugang	35	51	36	24	29	38	29	40	41	32	42	30	24
Abgang	38	38	50	45	28	33	40	37	32	42	42	22	49

Arbeitslose gemäss neuer Definition per 31. Dezember 2016

Tabelle 2.2

	Total		Männer		Frauen	
Total	406	100.0%	228	100.0%	178	100.0%
Nach Alter						
15 - 24 Jahre	54	13.3%	36	15.8%	18	10.1%
25 - 49 Jahre	241	59.4%	131	57.5%	110	61.8%
50+ Jahre	111	27.3%	61	26.8%	50	28.1%
Nach Staatsbürgerschaft und Aufenthaltsstatus						
Liechtensteiner	181	44.6%	108	47.4%	73	41.0%
Ausländer	225	55.4%	120	52.6%	105	59.0%
davon						
Niedergelassene	57	14.0%	34	14.9%	23	12.9%
Daueraufenthalter	94	23.2%	44	19.3%	50	28.1%
Jahresaufenthalter	74	18.2%	42	18.4%	32	18.0%
Kurzaufenthalter	-	0.0%	-	0.0%	-	0.0%
Übrige	-	0.0%	-	0.0%	-	0.0%
Nach Erwerbsstatus						
Ganzarbeitslose	322	79.3%	213	93.4%	109	61.2%
Teilweise Arbeitslose	84	20.7%	15	6.6%	69	38.8%

Arbeitslose gemäss neuer Definition nach Wirtschaftszweigen per 31. Dezember 2016

Tabelle 2.3

Wirtschaftszweig NOGA 2008	Total		Männer		Frauen	
Total	406	100.0%	228	100.0%	178	100.0%
Sektor 1 Landwirtschaft	4	1.0%	4	1.8%	-	0.0%
A Land- u. Forstwirtschaft	4	1.0%	4	1.8%	-	0.0%
Sektor 2 Industrie	75	18.5%	49	21.5%	26	14.6%
B Gewinnung Steine u. Erden	-	0.0%	-	0.0%	-	0.0%
CA H.v. Nahrung, Getränken, Tabakerzgn.	7	1.7%	5	2.2%	2	1.1%
CB H.v. Textilien, Bekleidung, Schuhen	1	0.2%	-	0.0%	1	0.6%
CC H.v. Holzwaren, Papier, Druckerzgn.	6	1.5%	5	2.2%	1	0.6%
CD-CF Herstellung chem. u. pharmazeut. Erzeugn.	-	0.0%	-	0.0%	-	0.0%
CG H.v. Gummi-, Kunststoff-, Glas-, Keramikwa.	10	2.5%	1	0.4%	9	5.1%
CH Metallerzeugung u. -bearbeitung, Metallerzeugn.	10	2.5%	8	3.5%	2	1.1%
CI H.v. EDV-Geräten, elektron. u. opt. Erzgn.	8	2.0%	5	2.2%	3	1.7%
CJ H.v. elektrischen Ausrüstungen	1	0.2%	1	0.4%	-	0.0%
CK Maschinenbau	6	1.5%	2	0.9%	4	2.2%
CL Fahrzeugbau	3	0.7%	3	1.3%	-	0.0%
CM Sonst. Warenherstellung; Reparatur. u. Install. Maschinen	2	0.5%	-	0.0%	2	1.1%
D-E Energie- u. Wasserversorg.; Abwasser- u. Abfallentsorg.	2	0.5%	1	0.4%	1	0.6%
F Baugewerbe	19	4.7%	18	7.9%	1	0.6%
Sektor 3 Dienstleistungen	250	61.6%	127	55.7%	123	69.1%
G Handel, Instandhaltung u. Reparatur Fahrzeuge	35	8.6%	21	9.2%	14	7.9%
H Verkehr u. Lagerei	10	2.5%	7	3.1%	3	1.7%
I Gastgewerbe	25	6.2%	6	2.6%	19	10.7%
JA Verlagswesen, audiovisuelle Medien u. Rundfunk	2	0.5%	1	0.4%	1	0.6%
JB Telekommunikation	-	0.0%	-	0.0%	-	0.0%
JC Informatik- u. Informations-Dienstleistungen	1	0.2%	1	0.4%	-	0.0%
K Finanz- u. Versicherungsdienstleistungen	13	3.2%	5	2.2%	8	4.5%
L Grundstücks- u. Wohnungswesen	1	0.2%	-	0.0%	1	0.6%
MAA Rechts- u. Steuerberatung, Wirtschaftsprüfung	11	2.7%	5	2.2%	6	3.4%
MAB Verwaltung von Unternehmen, Unternehmensberatung	6	1.5%	4	1.8%	2	1.1%
MAC Architektur- u. Ingenieurbüros; Werkstoffanalysen	4	1.0%	1	0.4%	3	1.7%
MB-MC Forschung u. Entwicklung; sonst. techn. Tätigkeiten	2	0.5%	-	0.0%	2	1.1%
N Sonst. wirtschaftl. Dienstleistungen	81	20.0%	47	20.6%	34	19.1%
O Öffentliche Verwaltung; Sozialversicherung	14	3.4%	10	4.4%	4	2.2%
P Erziehung u. Unterricht	7	1.7%	2	0.9%	5	2.8%
QA Gesundheitswesen	6	1.5%	2	0.9%	4	2.2%
QB Heime u. Sozialwesen	11	2.7%	7	3.1%	4	2.2%
R Kunst, Unterhaltung u. Erholung	4	1.0%	4	1.8%	-	0.0%
S Sonstige Dienstleistungen	12	3.0%	4	1.8%	8	4.5%
T Private Haushalte mit Hauspersonal	5	1.2%	-	0.0%	5	2.8%
U Exterritoriale Organisationen; Zollbehörden	-	0.0%	-	0.0%	-	0.0%
Nicht erwerbstätig	77	19.0%	48	21.1%	29	16.3%

(In den letzten 6 Monaten vor Beginn der Arbeitslosigkeit)

Arbeitslose gemäss neuer Definition nach Berufsgruppen per 31. Dezember 2016

Tabelle 2.4

Berufsgruppe	Total	Männer	Frauen
Total	406	228	178
11 Land- und Forstwirtschaft, Tierzucht	7	7	-
21 Lebens-/Genussmittelherstellung und -verarbeitung	15	12	3
22 Textil- und Lederherstellung und -verarbeitung	1	-	1
23 Keramik- und Glasverarbeitung	1	-	1
24 Metallverarbeitung und Maschinenbau	20	19	1
25 Elektrotechnik, Elektronik, Uhrenindustrie, Fahrzeug- und Gerätebau sowie -unterhalt	2	2	-
26 Holzverarbeitung, Papierherstellung und -verarbeitung	5	5	-
27 Graphische Industrie	2	2	-
28 Chemie- und Kunststoffverfahren	1	-	1
29 Übrige be- und verarbeitende Berufe	27	14	13
31 Ingenieurberufe	6	3	3
32 Techniker/innen	5	5	-
33-34 Technische Zeichner/innen und Fachkräfte	2	2	-
35 Maschinisten/Maschinistinnen	8	8	-
36 Informatik	4	3	1
41 Baugewerbe	46	44	2
42 Bergbau, Stein- und Baustoffherstellung sowie -verarbeitung	1	1	-
51 Handel und Verkauf	48	20	28
52 Werbung, Marketing, Tourismus und Treuhand	2	-	2
53 Transport und Verkehr	6	6	-
54 Post- und Fernmeldewesen	2	-	2
61 Gastgewerbe und Hauswirtschaft	44	14	30
62 Reinigung, Hygiene, Körperpflege	44	11	33
71 Unternehmer, Direktoren und leitende Beamte	18	13	5
72 Kaufmännische und administrative Berufe	46	17	29
73 Bank- und Versicherungsgewerbe	3	3	-
74 Sicherheits- und Ordnungspflege	1	1	-
75 Rechtswesen	-	-	-
81 Medienschaffende und verwandte Berufe	2	2	-
82 Künstlerische Berufe	-	-	-
83-84 Unterricht, Bildung, Seelsorge und Fürsorge	10	4	6
85 Sozial-, Geistes- und Naturwissenschaften	1	1	-
86 Gesundheitswesen	10	2	8
87 Sport und Unterhaltung	2	2	-
91 Dienstleistungsberufe, wenn nicht anderswo	10	1	9
Keine Angabe	4	4	-

Zu- und Abgänge der Arbeitslosen gemäss neuer Definition im Jahr 2016

Tabelle 2.5

	Durchschnitt	Jan	Feb	Mrz	Apr	Mai	Jun	Jul	Aug	Sep	Okt	Nov	Dez
Zugänge	76	120	78	68	72	77	51	84	83	68	89	64	54
Nach Alter													
15 - 24 Jahre	16	24	24	16	11	10	6	15	35	15	21	10	7
25 - 49 Jahre	46	75	44	41	48	51	37	48	35	40	51	43	37
50+ Jahre	14	21	10	11	13	16	8	21	13	13	17	11	10
Nach Staatsbürgerschaft und Aufenthaltsstatus													
Liechtensteiner	37	53	45	34	44	30	31	33	45	32	42	30	24
Ausländer	39	67	33	34	28	47	20	51	38	36	47	34	30
davon													
Niedergelassene	11	21	9	5	11	13	4	14	13	9	12	11	6
Daueraufenthalter	16	26	13	13	9	21	9	23	14	13	20	14	14
Jahresaufenthalter	12	19	11	16	6	13	7	14	11	14	14	8	10
Kurzaufenthalter	0	1	-	-	1	-	-	-	-	-	-	1	-
Übrige	0	-	-	-	1	-	-	-	-	-	1	-	-
Nach Erwerbsstatus													
Ganzarbeitslose	63	101	71	53	65	68	38	62	62	56	73	56	46
Teilweise Arbeitslose	13	19	7	15	7	9	13	22	21	12	16	8	8
Abgänge	81	81	99	90	78	79	92	78	76	85	93	54	72
Nach Alter													
15 - 24 Jahre	17	19	16	18	18	15	20	16	13	15	15	17	17
25 - 49 Jahre	49	42	68	49	44	49	61	47	53	48	56	26	42
50+ Jahre	16	20	15	23	16	15	11	15	10	22	22	11	13
Nach Staatsbürgerschaft und Aufenthaltsstatus													
Liechtensteiner	40	41	46	54	33	47	42	41	33	40	37	27	35
Ausländer	42	40	53	36	45	32	50	37	43	45	56	27	37
davon													
Niedergelassene	12	17	15	9	11	8	12	9	17	14	20	7	9
Daueraufenthalter	16	10	21	17	18	10	23	15	16	16	22	10	15
Jahresaufenthalter	13	13	16	10	16	12	15	13	8	15	14	9	12
Kurzaufenthalter	0	-	1	-	-	1	-	-	-	-	-	-	1
Übrige	0	-	-	-	-	1	-	-	2	-	-	1	-
Nach Erwerbsstatus													
Ganzarbeitslose	67	67	75	77	66	67	81	68	59	65	78	44	60
Teilweise Arbeitslose	14	14	24	13	12	12	11	10	17	20	15	10	12

Zu- und Abgänge der arbeitslosen Männer gemäss neuer Definition im Jahr 2016

Tabelle 2.5 M

	Durchschnitt	Jan	Feb	Mrz	Apr	Mai	Jun	Jul	Aug	Sep	Okt	Nov	Dez
Zugänge	41	69	42	44	43	39	22	44	42	36	47	34	30
Nach Alter													
15 - 24 Jahre	9	11	12	11	8	6	2	8	21	7	14	5	4
25 - 49 Jahre	25	47	25	25	30	24	14	25	18	22	24	25	21
50+ Jahre	7	11	5	8	5	9	6	11	3	7	9	4	5
Nach Staatsbürgerschaft und Aufenthaltsstatus													
Liechtensteiner	21	30	25	21	29	20	13	13	25	18	28	16	11
Ausländer	20	39	17	23	14	19	9	31	17	18	19	18	19
davon													
Niedergelassene	6	13	6	3	3	5	2	9	9	3	6	5	4
Daueraufenthalter	8	17	5	9	5	8	4	13	2	9	8	8	8
Jahresaufenthalter	6	8	6	11	5	6	3	9	6	6	5	5	7
Kurzaufenthalter	0	1	-	-	1	-	-	-	-	-	-	-	-
Übrige	-	-	-	-	-	-	-	-	-	-	-	-	-
Nach Erwerbsstatus													
Ganzarbeitslose	39	69	41	40	43	39	20	42	36	34	44	32	28
Teilweise Arbeitslose	2	-	1	4	-	-	2	2	6	2	3	2	2
Abgänge	43	43	49	45	50	46	52	41	44	43	51	32	23
Nach Alter													
15 - 24 Jahre	8	7	5	10	10	11	8	9	8	9	6	11	7
25 - 49 Jahre	27	27	37	26	30	28	37	21	30	24	32	16	13
50+ Jahre	8	9	7	9	10	7	7	11	6	10	13	5	3
Nach Staatsbürgerschaft und Aufenthaltsstatus													
Liechtensteiner	21	22	22	26	19	29	26	25	19	20	21	18	10
Ausländer	22	21	27	19	31	17	26	16	25	23	30	14	13
davon													
Niedergelassene	6	8	4	4	7	6	4	4	10	8	8	3	3
Daueraufenthalter	8	3	13	8	13	5	13	6	7	8	13	6	3
Jahresaufenthalter	8	10	9	7	11	5	9	6	7	7	9	5	7
Kurzaufenthalter	0	-	1	-	-	1	-	-	-	-	-	-	-
Übrige	0	-	-	-	-	-	-	-	1	-	-	-	-
Nach Erwerbsstatus													
Ganzarbeitslose	41	41	43	44	47	44	52	38	42	40	47	28	23
Teilweise Arbeitslose	3	2	6	1	3	2	-	3	2	3	4	4	-

Zu- und Abgänge der arbeitslosen Frauen gemäss neuer Definition im Jahr 2016

Tabelle 2.5 F

	Durchschnitt	Jan	Feb	Mrz	Apr	Mai	Jun	Jul	Aug	Sep	Okt	Nov	Dez
Zugänge	35	51	36	24	29	38	29	40	41	32	42	30	24
Nach Alter													
15 - 24 Jahre	7	13	12	5	3	4	4	7	14	8	7	5	3
25 - 49 Jahre	21	28	19	16	18	27	23	23	17	18	27	18	16
50+ Jahre	7	10	5	3	8	7	2	10	10	6	8	7	5
Nach Staatsbürgerschaft und Aufenthaltsstatus													
Liechtensteiner	16	23	20	13	15	10	18	20	20	14	14	14	13
Ausländer	19	28	16	11	14	28	11	20	21	18	28	16	11
davon		-	-	-	-	-	-	-	-	-	-	-	-
Niedergelassene	5	8	3	2	8	8	2	5	4	6	6	6	2
Daueraufenthalter	8	9	8	4	4	13	5	10	12	4	12	6	6
Jahresaufenthalter	6	11	5	5	1	7	4	5	5	8	9	3	3
Kurzaufenthalter	0	-	-	-	-	-	-	-	-	-	-	1	-
Übrige	0	-	-	-	1	-	-	-	-	-	1	-	-
Nach Erwerbsstatus													
Ganzarbeitslose	24	32	30	13	22	29	18	20	26	22	29	24	18
Teilweise Arbeitslose	11	19	6	11	7	9	11	20	15	10	13	6	6
Abgänge	38	38	50	45	28	33	40	37	32	42	42	22	49
Nach Alter													
15 - 24 Jahre	8	12	11	8	8	4	12	7	5	6	9	6	10
25 - 49 Jahre	22	15	31	23	14	21	24	26	23	24	24	10	29
50+ Jahre	8	11	8	14	6	8	4	4	4	12	9	6	10
Nach Staatsbürgerschaft und Aufenthaltsstatus													
Liechtensteiner	18	19	24	28	14	18	16	16	14	20	16	9	25
Ausländer	20	19	26	17	14	15	24	21	18	22	26	13	24
davon		-	-	-	-	-	-	-	-	-	-	-	-
Niedergelassene	7	9	11	5	4	2	8	5	7	6	12	4	6
Daueraufenthalter	8	7	8	9	5	5	10	9	9	8	9	4	12
Jahresaufenthalter	5	3	7	3	5	7	6	7	1	8	5	4	5
Kurzaufenthalter	0	-	-	-	-	-	-	-	-	-	-	-	1
Übrige	0	-	-	-	-	1	-	-	1	-	-	1	-
Nach Erwerbsstatus													
Ganzarbeitslose	27	26	32	33	19	23	29	30	17	25	31	16	37
Teilweise Arbeitslose	12	12	18	12	9	10	11	7	15	17	11	6	12

3 Arbeitslose gemäss früherer Definition (inkl. Personen mit Zwischenverdienst)

Arbeitslose gemäss früherer Definition nach Monaten im Jahr 2016

Tabelle 3.1

	Durchschnitt	Jan	Feb	Mrz	Apr	Mai	Jun	Jul	Aug	Sep	Okt	Nov	Dez
Total	577	631	612	592	595	590	561	563	568	541	552	563	550
Nach Alter													
15 - 24 Jahre	84	94	99	95	91	79	69	71	87	84	86	79	68
25 - 49 Jahre	333	366	345	335	342	351	336	331	316	302	310	329	329
50+ Jahre	160	171	168	162	162	160	156	161	165	155	156	155	153
Nach Staatsbürgerschaft und Aufenthaltsstatus													
Liechtensteiner	245	267	265	253	260	245	236	230	241	230	233	240	235
Ausländer	332	364	347	339	335	345	325	333	327	311	319	323	315
davon													
Niedergelassene	96	107	103	94	96	100	95	102	96	92	93	92	87
Daueraufenthalter	131	145	138	135	129	134	127	131	128	123	126	128	130
Jahresaufenthalter	103	111	106	110	108	109	102	99	103	96	99	101	97
Kurzaufenthalter	1	1	-	-	1	1	1	1	-	-	-	1	-
Übrige	0	-	-	-	1	1	-	-	-	-	1	1	1
Nach Erwerbsstatus													
Ganzarbeitslose	465	508	502	478	488	485	453	452	448	431	441	452	442
Teilweise Arbeitslose	112	123	110	114	107	105	108	111	120	110	111	111	108
Nach Dauer der Arbeitslosigkeit													
0 - 6 Monate	268	308	307	295	282	271	241	250	264	256	262	253	232
7 - 12 Monate	151	158	144	142	156	160	161	153	141	137	143	156	162
>12 Monate	157	165	161	155	157	159	159	160	163	148	147	154	156
Zu- und Abgänge													
Zugang	68	113	74	65	66	65	47	74	78	59	78	52	46
Abgang	72	77	93	85	63	70	76	72	73	86	67	41	59

Arbeitslose Männer gemäss früherer Definition nach Monaten im Jahr 2016

Tabelle 3.1 M

	Durchschnitt	Jan	Feb	Mrz	Apr	Mai	Jun	Jul	Aug	Sep	Okt	Nov	Dez
Total	315	346	339	336	338	327	301	303	298	290	297	299	301
Nach Alter													
15 - 24 Jahre	49	51	57	58	56	47	41	41	50	45	53	48	44
25 - 49 Jahre	182	208	197	192	198	196	177	176	163	164	165	173	179
50+ Jahre	83	87	85	86	84	84	83	86	85	81	79	78	78
Nach Staatsbürgerschaft und Aufenthaltsstatus													
Liechtensteiner	139	148	149	146	154	145	135	126	130	129	132	135	135
Ausländer	176	198	190	190	184	182	166	177	168	161	165	164	166
davon													
Niedergelassene	53	59	61	55	53	53	50	54	50	48	51	49	48
Daueraufenthalter	61	72	65	68	63	61	56	62	57	56	55	54	59
Jahresaufenthalter	62	66	64	67	67	67	59	60	61	57	59	61	59
Kurzaufenthalter	0	1	-	-	1	1	1	1	-	-	-	-	-
Übrige	-	-	-	-	-	-	-	-	-	-	-	-	-
Nach Erwerbsstatus													
Ganzarbeitslose	297	325	320	314	320	311	283	289	280	273	278	282	283
Teilweise Arbeitslose	18	21	19	22	18	16	18	14	18	17	19	17	18
Nach Dauer der Arbeitslosigkeit													
0 - 6 Monate	143	174	174	171	163	150	122	128	131	127	129	126	120
7 - 12 Monate	84	82	76	78	89	92	91	87	75	79	83	85	90
>12 Monate	88	90	89	87	86	85	88	88	92	84	85	88	91
Zu- und Abgänge													
Zugang	36	63	41	39	42	31	19	37	38	32	40	26	25
Abgang	38	42	48	42	40	42	45	35	43	40	33	24	23

Arbeitslose Frauen gemäss früherer Definition nach Monaten im Jahr 2016

Tabelle 3.1 F

	Durchschnitt	Jan	Feb	Mrz	Apr	Mai	Jun	Jul	Aug	Sep	Okt	Nov	Dez
Total	262	285	273	256	257	263	260	260	270	251	255	264	249
Nach Alter													
15 - 24 Jahre	34	43	42	37	35	32	28	30	37	39	33	31	24
25 - 49 Jahre	150	158	148	143	144	155	159	155	153	138	145	156	150
50+ Jahre	77	84	83	76	78	76	73	75	80	74	77	77	75
Nach Staatsbürgerschaft und Aufenthaltsstatus													
Liechtensteiner	106	119	116	107	106	100	101	104	111	101	101	105	100
Ausländer	156	166	157	149	151	163	159	156	159	150	154	159	149
davon													
Niedergelassene	44	48	42	39	43	47	45	48	46	44	42	43	39
Daueraufenthalter	71	73	73	67	66	73	71	69	71	67	71	74	71
Jahresaufenthalter	41	45	42	43	41	42	43	39	42	39	40	40	38
Kurzaufenthalter	0	-	-	-	-	-	-	-	-	-	-	1	-
Übrige	0	-	-	-	1	1	-	-	-	-	1	1	1
Nach Erwerbsstatus													
Ganzarbeitslose	169	183	182	164	168	174	170	163	168	158	163	170	159
Teilweise Arbeitslose	93	102	91	92	89	89	90	97	102	93	92	94	90
Nach Dauer der Arbeitslosigkeit													
0 - 6 Monate	126	134	133	124	119	121	119	122	133	129	133	127	112
7 - 12 Monate	67	76	68	64	67	68	70	66	66	58	60	71	72
>12 Monate	69	75	72	68	71	74	71	72	71	64	62	66	65
Zu- und Abgänge													
Zugang	32	50	33	26	24	34	28	37	40	27	38	26	21
Abgang	34	35	45	43	23	28	31	37	30	46	34	17	36

Arbeitslose gemäss früherer Definition per 31. Dezember 2016

Tabelle 3.2

	Total		Männer		Frauen	
Total	550	100.0%	301	100.0%	249	100.0%
Nach Alter						
15 - 24 Jahre	68	12.4%	44	14.6%	24	9.6%
25 - 49 Jahre	329	59.8%	179	59.5%	150	60.2%
50+ Jahre	153	27.8%	78	25.9%	75	30.1%
Nach Staatsbürgerschaft und Aufenthaltsstatus						
Liechtensteiner	235	42.7%	135	44.9%	100	40.2%
Ausländer	315	57.3%	166	55.1%	149	59.8%
davon						
Niedergelassene	87	15.8%	48	15.9%	39	15.7%
Daueraufenthalter	130	23.6%	59	19.6%	71	28.5%
Jahresaufenthalter	97	17.6%	59	19.6%	38	15.3%
Kurzaufenthalter	-	0.0%	-	0.0%	-	0.0%
Übrige	1	0.2%	-	0.0%	1	0.4%
Nach Erwerbsstatus						
Ganzarbeitslose	442	80.4%	283	94.0%	159	63.9%
Teilweise Arbeitslose	108	19.6%	18	6.0%	90	36.1%
Nach Dauer der Arbeitslosigkeit						
0 - 6 Monate	232	42.2%	120	39.9%	112	45.0%
7 - 12 Monate	162	29.5%	90	29.9%	72	28.9%
>12 Monate	156	28.4%	91	30.2%	65	26.1%

Arbeitslose gemäss früherer Definition nach Wirtschaftszweigen per 31. Dezember 2016

Tabelle 3.3

Wirtschaftszweig NOGA 2008	Total		Männer		Frauen	
Total	550	100.0%	301	100.0%	249	100.0%
Sektor 1 Landwirtschaft	4	0.7%	4	1.3%	-	0.0%
A Land- u. Forstwirtschaft	4	0.7%	4	1.3%	-	0.0%
Sektor 2 Industrie	93	16.9%	63	20.9%	30	12.0%
B Gewinnung Steine u. Erden	-	0.0%	-	0.0%	-	0.0%
CA H.v. Nahrung, Getränken, Tabakerzgn.	9	1.6%	6	2.0%	3	1.2%
CB H.v. Textilien, Bekleidung, Schuhen	2	0.4%	1	0.3%	1	0.4%
CC H.v. Holzwaren, Papier, Druckerzgn.	8	1.5%	7	2.3%	1	0.4%
CD-CF Herstellung chem. u. pharmazeut. Erzeugn.	-	0.0%	-	0.0%	-	0.0%
CG H.v. Gummi-, Kunststoff-, Glas-, Keramikwa.	10	1.8%	1	0.3%	9	3.6%
CH Metallerzeugung u. -bearbeitung, Metallerzeugn.	11	2.0%	9	3.0%	2	0.8%
CI H.v. EDV-Geräten, elektron. u. opt. Erzgn.	10	1.8%	7	2.3%	3	1.2%
CJ H.v. elektrischen Ausrüstungen	1	0.2%	1	0.3%	-	0.0%
CK Maschinenbau	9	1.6%	4	1.3%	5	2.0%
CL Fahrzeugbau	4	0.7%	4	1.3%	-	0.0%
CM Sonst. Warenherstellung; Reparatur. u. Install. Maschinen	3	0.5%	-	0.0%	3	1.2%
D-E Energie- u. Wasserversorg.; Abwasser- u. Abfallentsorg.	3	0.5%	2	0.7%	1	0.4%
F Baugewerbe	23	4.2%	21	7.0%	2	0.8%
Sektor 3 Dienstleistungen	368	66.9%	182	60.5%	186	74.7%
G Handel, Instandhaltung u. Reparatur Fahrzeuge	45	8.2%	25	8.3%	20	8.0%
H Verkehr u. Lagerei	12	2.2%	9	3.0%	3	1.2%
I Gastgewerbe	38	6.9%	10	3.3%	28	11.2%
JA Verlagswesen, audiovisuelle Medien u. Rundfunk	3	0.5%	1	0.3%	2	0.8%
JB Telekommunikation	-	0.0%	-	0.0%	-	0.0%
JC Informatik- u. Informations-Dienstleistungen	1	0.2%	1	0.3%	-	0.0%
K Finanz- u. Versicherungsdienstleistungen	14	2.5%	5	1.7%	9	3.6%
L Grundstücks- u. Wohnungswesen	1	0.2%	-	0.0%	1	0.4%
MAA Rechts- u. Steuerberatung, Wirtschaftsprüfung	15	2.7%	7	2.3%	8	3.2%
MAB Verwaltung von Unternehmen, Unternehmensberatung	6	1.1%	4	1.3%	2	0.8%
MAC Architektur- u. Ingenieurbüros; Werkstoffanalysen	5	0.9%	2	0.7%	3	1.2%
MB-MC Forschung u. Entwicklung; sonst. techn. Tätigkeiten	2	0.4%	-	0.0%	2	0.8%
N Sonst. wirtschaftl. Dienstleistungen	145	26.4%	84	27.9%	61	24.5%
O Öffentliche Verwaltung; Sozialversicherung	18	3.3%	12	4.0%	6	2.4%
P Erziehung u. Unterricht	10	1.8%	3	1.0%	7	2.8%
QA Gesundheitswesen	10	1.8%	2	0.7%	8	3.2%
QB Heime u. Sozialwesen	14	2.5%	8	2.7%	6	2.4%
R Kunst, Unterhaltung u. Erholung	4	0.7%	4	1.3%	-	0.0%
S Sonstige Dienstleistungen	15	2.7%	5	1.7%	10	4.0%
T Private Haushalte mit Hauspersonal	10	1.8%	-	0.0%	10	4.0%
U Exterritoriale Organisationen; Zollbehörden	-	0.0%	-	0.0%	-	0.0%
Nicht erwerbstätig	85	15.5%	52	17.3%	33	13.3%

(In den letzten 6 Monaten vor Beginn der Arbeitslosigkeit)

Arbeitslose gemäss früherer Definition nach Berufsgruppen per 31. Dezember 2016

Tabelle 3.4

Berufsgruppe	Total	Männer	Frauen
Total	550	301	249
11 Land- und Forstwirtschaft, Tierzucht	10	10	-
21 Lebens-/Genussmittelherstellung und -verarbeitung	21	18	3
22 Textil- und Lederherstellung und -verarbeitung	1	-	1
23 Keramik- und Glasverarbeitung	1	-	1
24 Metallverarbeitung und Maschinenbau	29	24	5
25 Elektrotechnik, Elektronik, Uhrenindustrie, Fahrzeug- und Gerätebau sowie -unterhalt	11	9	2
26 Holzverarbeitung, Papierherstellung und -verarbeitung	6	6	-
27 Graphische Industrie	2	2	-
28 Chemie- und Kunststoffverfahren	1	-	1
29 Übrige be- und verarbeitende Berufe	40	23	17
31 Ingenieurberufe	7	4	3
32 Techniker/innen	6	6	-
33-34 Technische Zeichner/innen und Fachkräfte	2	2	-
35 Maschinisten/Maschinistinnen	9	9	-
36 Informatik	4	3	1
41 Baugewerbe	55	53	2
42 Bergbau, Stein- und Baustoffherstellung sowie -verarbeitung	1	1	-
51 Handel und Verkauf	61	23	38
52 Werbung, Marketing, Tourismus und Treuhand	2	-	2
53 Transport und Verkehr	11	10	1
54 Post- und Fernmeldewesen	4	2	2
61 Gastgewerbe und Hauswirtschaft	66	19	47
62 Reinigung, Hygiene, Körperpflege	68	13	55
71 Unternehmer, Direktoren und leitende Beamte	19	14	5
72 Kaufmännische und administrative Berufe	56	21	35
73 Bank- und Versicherungsgewerbe	3	3	-
74 Sicherheits- und Ordnungspflege	4	3	1
75 Rechtswesen	1	1	-
81 Medienschaffende und verwandte Berufe	6	5	1
82 Künstlerische Berufe	-	-	-
83-84 Unterricht, Bildung, Seelsorge und Fürsorge	13	5	8
85 Sozial-, Geistes- und Naturwissenschaften	1	1	-
86 Gesundheitswesen	11	2	9
87 Sport und Unterhaltung	3	3	-
91 Dienstleistungsberufe, wenn nicht anderswo	11	2	9
Keine Angabe	4	4	-

Zugänge der Arbeitslosen gemäss früherer Definition im Jahr 2016

Tabelle 3.5

	Durchschnitt	Jan	Feb	Mrz	Apr	Mai	Jun	Jul	Aug	Sep	Okt	Nov	Dez
Total	68	113	74	65	66	65	47	74	78	59	78	52	46
Nach Alter													
15 - 24 Jahre	16	26	22	15	12	8	6	15	35	15	19	9	7
25 - 49 Jahre	40	67	43	37	44	45	34	40	29	33	45	34	31
50+ Jahre	12	20	9	13	10	12	7	19	14	11	14	9	8
Nach Staatsbürgerschaft und Aufenthaltsstatus													
Liechtensteiner	34	50	41	36	39	25	29	34	41	30	36	25	23
Ausländer	34	63	33	29	27	40	18	40	37	29	42	27	23
davon													
Niedergelassene	9	23	9	2	10	11	6	10	11	7	12	8	3
Daueraufenthalter	14	22	12	11	8	17	7	19	15	11	18	11	12
Jahresaufenthalter	11	17	12	16	7	12	5	11	11	11	11	7	8
Kurzaufenthalter	0	1	-	-	1	-	-	-	-	-	-	1	-
Übrige	0	-	-	-	1	-	-	-	-	-	1	-	-
Nach Erwerbsstatus													
Ganzarbeitslose	56	98	66	50	60	56	33	56	56	50	63	44	38
Teilweise Arbeitslose	12	15	8	15	6	9	14	18	22	9	15	8	8
Grund des Zugangs													
Wirtschaftliche Gründe	20	33	15	17	29	31	13	24	17	14	25	10	10
Befristete Anstellung	15	30	15	17	16	9	9	15	13	10	13	15	15
In gegenseitigem Einvernehmen	10	16	12	8	4	8	9	12	8	11	8	14	11
Auslandsaufenthalt	1	3	2	1	-	1	1	-	1	-	2	-	-
Lehrabschluss/-abbruch	4	2	3	2	2	2	-	2	20	6	5	-	-
Umschulung/Weiterbildung	0	-	1	-	-	-	-	-	1	1	1	-	-
Familiäre Gründe	3	6	3	2	2	3	3	3	5	2	6	-	3
Gesundheitliche Gründe	6	10	7	6	6	4	7	11	5	3	10	4	3
Keine Angabe oder vorher erwerbslos	9	13	16	12	7	7	5	7	8	12	8	9	4

Zugänge der arbeitslosen Männer gemäss früherer Definition im Jahr 2016

Tabelle 3.5 M

	Durchschnitt	Jan	Feb	Mrz	Apr	Mai	Jun	Jul	Aug	Sep	Okt	Nov	Dez
Total	36	63	41	39	42	31	19	37	38	32	40	26	25
Nach Alter													
15 - 24 Jahre	9	12	11	11	8	6	2	6	21	6	13	4	4
25 - 49 Jahre	21	41	26	20	29	19	12	20	14	21	20	18	17
50+ Jahre	6	10	4	8	5	6	5	11	3	5	7	4	4
Nach Staatsbürgerschaft und Aufenthaltsstatus													
Liechtensteiner	19	27	22	21	26	16	12	13	23	16	23	13	11
Ausländer	18	36	19	18	16	15	7	24	15	16	17	13	14
davon													
Niedergelassene	5	14	7	-	4	4	2	7	7	4	6	3	2
Daueraufenthalter	7	15	5	7	5	6	3	11	3	7	7	6	7
Jahresaufenthalter	6	6	7	11	6	5	2	6	5	5	4	4	5
Kurzaufenthalter	0	1	-	-	1	-	-	-	-	-	-	-	-
Übrige	-	-	-	-	-	-	-	-	-	-	-	-	-
Nach Erwerbsstatus													
Ganzarbeitslose	34	63	40	35	42	31	17	36	32	30	37	24	23
Teilweise Arbeitslose	2	-	1	4	-	-	2	1	6	2	3	2	2
Grund des Zugangs													
Wirtschaftliche Gründe	11	20	9	9	17	15	5	12	6	12	12	6	4
Befristete Anstellung	9	16	9	14	11	4	3	8	7	5	6	8	11
In gegenseitigem Einvernehmen	6	14	8	6	2	6	4	6	4	4	2	7	5
Auslandsaufenthalt	0	-	1	-	-	1	-	-	1	-	2	-	-
Lehrabschluss/-abbruch	3	1	3	1	2	2	-	2	13	3	5	-	-
Umschulung/Weiterbildung	0	-	1	-	-	-	-	-	1	-	1	-	-
Familiäre Gründe	1	2	-	-	-	1	1	-	1	-	1	-	1
Gesundheitliche Gründe	4	5	1	5	5	2	4	5	2	1	6	4	2
Keine Angabe oder vorher erwerbslos	4	5	9	4	5	-	2	4	3	7	5	1	2

Zugänge der arbeitslosen Frauen gemäss früherer Definition im Jahr 2016

Tabelle 3.5 F

	Durchschnitt	Jan	Feb	Mrz	Apr	Mai	Jun	Jul	Aug	Sep	Okt	Nov	Dez
Total	32	50	33	26	24	34	28	37	40	27	38	26	21
Nach Alter													
15 - 24 Jahre	7	14	11	4	4	2	4	9	14	9	6	5	3
25 - 49 Jahre	19	26	17	17	15	26	22	20	15	12	25	16	14
50+ Jahre	6	10	5	5	5	6	2	8	11	6	7	5	4
Nach Staatsbürgerschaft und Aufenthaltsstatus													
Liechtensteiner	16	23	19	15	13	9	17	21	18	14	13	12	12
Ausländer	17	27	14	11	11	25	11	16	22	13	25	14	9
davon													
Niedergelassene	4	9	2	2	6	7	4	3	4	3	6	5	1
Daueraufenthalter	7	7	7	4	3	11	4	8	12	4	11	5	5
Jahresaufenthalter	5	11	5	5	1	7	3	5	6	6	7	3	3
Kurzaufenthalter	0	-	-	-	-	-	-	-	-	-	-	1	-
Übrige	0	-	-	-	1	-	-	-	-	-	1	-	-
Nach Erwerbsstatus													
Ganzarbeitslose	22	35	26	15	18	25	16	20	24	20	26	20	15
Teilweise Arbeitslose	10	15	7	11	6	9	12	17	16	7	12	6	6
Grund des Zugangs													
Wirtschaftliche Gründe	9	13	6	8	12	16	8	12	11	2	13	4	6
Befristete Anstellung	6	14	6	3	5	5	6	7	6	5	7	7	4
In gegenseitigem Einvernehmen	4	2	4	2	2	2	5	6	4	7	6	7	6
Auslandsaufenthalt	1	3	1	1	-	-	1	-	-	-	-	-	-
Lehrabschluss/-abbruch	1	1	-	1	-	-	-	-	7	3	-	-	-
Umschulung/Weiterbildung	0	-	-	-	-	-	-	-	-	1	-	-	-
Familiäre Gründe	3	4	3	2	2	2	2	3	4	2	5	-	2
Gesundheitliche Gründe	3	5	6	1	1	2	3	6	3	2	4	-	1
Keine Angabe oder vorher erwerbslos	5	8	7	8	2	7	3	3	5	5	3	8	2

Abgänge der Arbeitslosen gemäss früherer Definition im Jahr 2016

Tabelle 3.6

	Durchschnitt	Jan	Feb	Mrz	Apr	Mai	Jun	Jul	Aug	Sep	Okt	Nov	Dez
Total	72	77	93	85	63	70	76	72	73	86	67	41	59
Nach Alter													
15 - 24 Jahre	16	21	16	17	15	18	14	13	16	16	13	13	16
25 - 49 Jahre	42	36	64	47	37	37	50	43	46	47	41	18	33
50+ Jahre	15	20	13	21	11	15	12	16	11	23	13	10	10
Nach Staatsbürgerschaft und Aufenthaltsstatus													
Liechtensteiner	36	40	43	48	33	40	38	40	31	41	33	19	28
Ausländer	36	37	50	37	30	30	38	32	42	45	34	22	31
davon													
Niedergelassene	10	14	13	11	8	7	11	4	16	12	11	8	7
Daueraufenthalter	14	10	19	14	14	12	14	16	17	17	16	9	11
Jahresaufenthalter	11	13	17	12	8	11	12	12	6	16	7	5	12
Kurzaufenthalter	0	-	1	-	-	-	-	-	1	-	-	-	1
Übrige	0	-	-	-	-	-	1	-	2	-	-	-	-
Nach Erwerbsstatus													
Ganzarbeitslose	59	68	71	73	50	59	64	58	60	68	53	32	48
Teilweise Arbeitslose	13	9	22	12	13	11	12	14	13	18	14	9	11
Nach Dauer der Arbeitslosigkeit													
0 - 6 Monate	39	44	47	47	38	39	42	34	38	38	37	24	36
7 - 12 Monate	15	15	25	15	6	15	23	16	22	19	12	5	8
>12 Monate	18	18	21	23	19	16	11	22	13	29	18	12	15
Grund des Abgangs													
Stellenantritt	45	43	53	54	43	45	55	47	45	43	44	24	43
Selbständigkeit	2	1	2	5	1	1	2	2	2	3	-	-	1
Aus- und Weiterbildung	1	-	1	-	-	1	-	1	2	3	1	1	-
Verzicht oder Ausgesteuert	13	23	21	15	9	15	13	13	14	9	11	8	6
Wegzug, Auslandsaufenth.	1	-	3	-	4	1	-	-	2	1	1	1	-
Krankheit, Unfall, Mutterschaft	2	2	-	5	-	2	2	3	2	5	3	1	1
Anderer Grund	8	8	13	6	6	5	4	6	6	22	7	6	8

Abgänge der arbeitslosen Männer gemäss früherer Definition im Jahr 2016

Tabelle 3.6 M

	Durchschnitt	Jan	Feb	Mrz	Apr	Mai	Jun	Jul	Aug	Sep	Okt	Nov	Dez
Total	38	42	48	42	40	42	45	35	43	40	33	24	23
Nach Alter													
15 - 24 Jahre	8	10	5	9	9	13	6	6	10	9	3	8	7
25 - 49 Jahre	23	22	37	25	24	22	33	20	28	21	21	11	12
50+ Jahre	7	10	6	8	7	7	6	9	5	10	9	5	4
Nach Staatsbürgerschaft und Aufenthaltsstatus													
Liechtensteiner	20	23	21	24	19	25	22	22	20	17	20	11	11
Ausländer	19	19	27	18	21	17	23	13	23	23	13	13	12
davon													
Niedergelassene	5	6	5	6	6	4	5	3	10	7	3	4	2
Daueraufenthalter	7	4	12	4	9	8	8	6	7	8	8	7	3
Jahresaufenthalter	6	9	9	8	6	5	10	4	4	8	2	2	7
Kurzaufenthalter	0	-	1	-	-	-	-	-	1	-	-	-	-
Übrige	0	-	-	-	-	-	-	-	1	-	-	-	-
Nach Erwerbsstatus													
Ganzarbeitslose	36	40	44	42	37	40	45	31	41	37	31	19	22
Teilweise Arbeitslose	2	2	4	-	3	2	-	4	2	3	2	5	1
Nach Dauer der Arbeitslosigkeit													
0 - 6 Monate	20	24	24	25	24	22	28	14	22	18	17	15	12
7 - 12 Monate	8	7	12	7	4	11	13	9	15	7	6	2	4
>12 Monate	10	11	12	10	12	9	4	12	6	15	10	7	7
Grund des Abgangs													
Stellenantritt	23	20	26	27	28	28	33	18	27	14	16	16	20
Selbständigkeit	1	1	2	3	1	-	1	2	2	2	-	-	-
Aus- und Weiterbildung	1	-	-	-	-	-	-	1	1	2	1	1	-
Verzicht oder Ausgesteuert	7	14	9	5	7	8	8	9	7	5	7	3	1
Wegzug, Auslandsaufenth.	1	-	3	-	1	1	-	-	1	1	1	1	-
Krankheit, Unfall, Mutterschaft	1	1	-	4	-	1	-	2	1	1	2	-	-
Anderer Grund	5	6	8	3	3	4	3	3	4	15	6	3	2

Abgänge der arbeitslosen Frauen gemäss früherer Definition im Jahr 2016

Tabelle 3.6 F

	Durchschnitt	Jan	Feb	Mrz	Apr	Mai	Jun	Jul	Aug	Sep	Okt	Nov	Dez
Total	34	35	45	43	23	28	31	37	30	46	34	17	36
Nach Alter													
15 - 24 Jahre	8	11	11	8	6	5	8	7	6	7	10	5	9
25 - 49 Jahre	19	14	27	22	13	15	17	23	18	26	20	7	21
50+ Jahre	7	10	7	13	4	8	6	7	6	13	4	5	6
Nach Staatsbürgerschaft und Aufenthaltsstatus													
Liechtensteiner	17	17	22	24	14	15	16	18	11	24	13	8	17
Ausländer	17	18	23	19	9	13	15	19	19	22	21	9	19
davon													
Niedergelassene	5	8	8	5	2	3	6	1	6	5	8	4	5
Daueraufenthalter	7	6	7	10	5	4	6	10	10	9	8	2	8
Jahresaufenthalter	5	4	8	4	2	6	2	8	2	8	5	3	5
Kurzaufenthalter	0	-	-	-	-	-	-	-	-	-	-	-	1
Übrige	0	-	-	-	-	-	1	-	1	-	-	-	-
Nach Erwerbsstatus													
Ganzarbeitslose	23	28	27	31	13	19	19	27	19	31	22	13	26
Teilweise Arbeitslose	11	7	18	12	10	9	12	10	11	15	12	4	10
Nach Dauer der Arbeitslosigkeit													
0 - 6 Monate	18	20	23	22	14	17	14	20	16	20	20	9	24
7 - 12 Monate	7	8	13	8	2	4	10	7	7	12	6	3	4
>12 Monate	9	7	9	13	7	7	7	10	7	14	8	5	8
Grund des Abgangs													
Stellenantritt	22	23	27	27	15	17	22	29	18	29	28	8	23
Selbständigkeit	1	-	-	2	-	1	1	-	-	1	-	-	1
Aus- und Weiterbildung	0	-	1	-	-	1	-	-	1	1	-	-	-
Verzicht oder Ausgesteuert	6	9	12	10	2	7	5	4	7	4	4	5	5
Wegzug, Auslandsaufenth.	0	-	-	-	3	-	-	-	1	-	-	-	-
Krankheit, Unfall, Mutterschaft	1	1	-	1	-	1	2	1	1	4	1	1	1
Anderer Grund	3	2	5	3	3	1	1	3	2	7	1	3	6

4 Arbeitslose gemäss früherer
Definition mit Anspruch auf
Taggeld (inkl. Personen mit
Zwischenverdienst)

Arbeitslose gemäss früherer Definition mit Anspruch auf Taggeld nach Monaten im Jahr 2016

Tabelle 4.1

	Durchschnitt	Jan	Feb	Mrz	Apr	Mai	Jun	Jul	Aug	Sep	Okt	Nov	Dez
Total	421	442	453	436	437	427	414	413	406	397	395	413	417
Nach Alter													
15 - 24 Jahre	54	63	67	69	64	57	46	44	42	46	49	53	47
25 - 49 Jahre	242	249	255	241	248	246	253	246	238	227	223	236	243
50+ Jahre	125	130	131	126	125	124	115	123	126	124	123	124	127
Nach Staatsbürgerschaft und Aufenthaltsstatus													
Liechtensteiner	175	184	185	187	185	172	168	168	169	165	163	178	177
Ausländer	246	258	268	249	252	255	246	245	237	232	232	235	240
davon													
Niedergelassene	74	80	85	73	74	73	74	76	71	74	74	66	66
Daueraufenthalter	99	105	110	102	96	106	101	96	91	92	92	96	103
Jahresaufenthalter	72	73	73	74	80	74	70	72	75	66	65	72	70
Kurzaufenthalter	0	-	-	-	1	1	1	1	-	-	-	-	-
Übrige	0	-	-	-	1	1	-	-	-	-	1	1	1
Nach Erwerbsstatus													
Ganzarbeitslose	341	361	370	351	360	354	341	336	320	317	317	330	329
Teilweise Arbeitslose	80	81	83	85	77	73	73	77	86	80	78	83	88
Nach Dauer der Arbeitslosigkeit													
0 - 6 Monate	190	200	219	217	206	186	175	185	186	182	171	179	170
7 - 12 Monate	132	135	128	127	139	145	145	134	118	116	125	133	143
>12 Monate	99	107	106	92	92	96	94	94	102	99	99	101	104

Arbeitslose Männer gemäss früherer Definition mit Anspruch auf Taggeld nach Monaten im Jahr 2016

Tabelle 4.1 M

	Durchschnitt	Jan	Feb	Mrz	Apr	Mai	Jun	Jul	Aug	Sep	Okt	Nov	Dez
Total	226	239	247	244	245	231	217	221	208	210	212	217	216
Nach Alter													
15 - 24 Jahre	30	31	37	42	38	32	27	25	20	21	26	31	28
25 - 49 Jahre	131	145	144	136	143	134	132	129	122	122	121	121	122
50+ Jahre	65	63	66	66	64	65	58	67	66	67	65	65	66
Nach Staatsbürgerschaft und Aufenthaltsstatus													
Liechtensteiner	97	100	99	104	107	97	96	96	91	93	91	98	96
Ausländer	128	139	148	140	138	134	121	125	117	117	121	119	120
davon													
Niedergelassene	38	43	49	43	40	39	37	38	33	35	37	31	32
Daueraufenthalter	47	50	53	50	47	49	43	45	42	43	43	45	48
Jahresaufenthalter	43	46	46	47	50	45	40	41	42	39	41	43	40
Kurzaufenthalter	0	-	-	-	1	1	1	1	-	-	-	-	-
Übrige	-	-	-	-	-	-	-	-	-	-	-	-	-
Nach Erwerbsstatus													
Ganzarbeitslose	214	224	233	228	233	222	209	214	199	201	201	205	204
Teilweise Arbeitslose	11	15	14	16	12	9	8	7	9	9	11	12	12
Nach Dauer der Arbeitslosigkeit													
0 - 6 Monate	96	105	116	122	114	98	86	95	88	85	81	88	76
7 - 12 Monate	73	74	70	72	80	82	79	74	62	66	72	71	79
>12 Monate	56	60	61	50	51	51	52	52	58	59	59	58	61

Arbeitslose Frauen gemäss früherer Definition mit Anspruch auf Taggeld nach Monaten im Jahr 2016

Tabelle 4.1 F

	Durchschnitt	Jan	Feb	Mrz	Apr	Mai	Jun	Jul	Aug	Sep	Okt	Nov	Dez
Total	195	203	206	192	192	196	197	192	198	187	183	196	201
Nach Alter													
15 - 24 Jahre	24	32	30	27	26	25	19	19	22	25	23	22	19
25 - 49 Jahre	111	104	111	105	105	112	121	117	116	105	102	115	121
50+ Jahre	60	67	65	60	61	59	57	56	60	57	58	59	61
Nach Staatsbürgerschaft und Aufenthaltsstatus													
Liechtensteiner	78	84	86	83	78	75	72	72	78	72	72	80	81
Ausländer	118	119	120	109	114	121	125	120	120	115	111	116	120
davon													
Niedergelassene	36	37	36	30	34	34	37	38	38	39	37	35	34
Daueraufenthalter	53	55	57	52	49	57	58	51	49	49	49	51	55
Jahresaufenthalter	29	27	27	27	30	29	30	31	33	27	24	29	30
Kurzaufenthalter	-	-	-	-	-	-	-	-	-	-	-	-	-
Übrige	0	-	-	-	1	1	-	-	-	-	1	1	1
Nach Erwerbsstatus													
Ganzarbeitslose	126	137	137	123	127	132	132	122	121	116	116	125	125
Teilweise Arbeitslose	69	66	69	69	65	64	65	70	77	71	67	71	76
Nach Dauer der Arbeitslosigkeit													
0 - 6 Monate	94	95	103	95	92	88	89	90	98	97	90	91	94
7 - 12 Monate	59	61	58	55	59	63	66	60	56	50	53	62	64
>12 Monate	43	47	45	42	41	45	42	42	44	40	40	43	43

Arbeitslose gemäss früherer Definition mit Anspruch auf Taggeld per 31. Dezember 2016

Tabelle 4.2

	Total		Männer		Frauen	
Total	417	100.0%	216	100.0%	201	100.0%
Nach Alter						
15 - 24 Jahre	47	11.3%	28	13.0%	19	9.5%
25 - 49 Jahre	243	58.3%	122	56.5%	121	60.2%
50+ Jahre	127	30.5%	66	30.6%	61	30.3%
Nach Staatsbürgerschaft und Aufenthaltsstatus						
Liechtensteiner	177	42.4%	96	44.4%	81	40.3%
Ausländer	240	57.6%	120	55.6%	120	59.7%
davon						
Niedergelassene	66	15.8%	32	14.8%	34	16.9%
Daueraufenthalter	103	24.7%	48	22.2%	55	27.4%
Jahresaufenthalter	70	16.8%	40	18.5%	30	14.9%
Kurzaufenthalter	-	0.0%	-	0.0%	-	0.0%
Übrige	1	0.2%	-	0.0%	1	0.5%
Nach Erwerbsstatus						
Ganzarbeitslose	329	78.9%	204	94.4%	125	62.2%
Teilweise Arbeitslose	88	21.1%	12	5.6%	76	37.8%
Nach Dauer der Arbeitslosigkeit						
0 - 6 Monate	170	40.8%	76	35.2%	94	46.8%
7 - 12 Monate	143	34.3%	79	36.6%	64	31.8%
>12 Monate	104	24.9%	61	28.2%	43	21.4%

5 Stellensuchende

Stellensuchende nach Monaten im Jahr 2016

Tabelle 5.1

	Durchschnitt	Jan	Feb	März	Apr	Mai	Jun	Jul	Aug	Sep	Okt	Nov	Dez
Total	629	680	658	644	645	638	626	619	605	594	595	616	622
Nach Alter													
15 - 24 Jahre	91	102	104	103	95	83	77	87	92	93	93	85	78
25 - 49 Jahre	362	396	372	366	374	381	368	356	335	335	336	360	370
50+ Jahre	175	182	182	175	176	174	181	176	178	166	166	171	174
Nach Staatsbürgerschaft und Aufenthaltsstatus													
Liechtensteiner	270	291	294	280	281	267	268	261	260	261	252	262	267
Ausländer	358	389	364	364	364	371	358	358	345	333	343	354	355
davon													
Niedergelassene	102	111	105	104	103	105	103	107	102	95	97	97	95
Daueraufenthalter	144	157	145	143	144	145	146	142	136	134	139	143	148
Jahresaufenthalter	111	119	113	115	115	119	108	108	107	104	106	111	110
Kurzaufenthalter	1	2	1	1	1	1	1	1	-	-	-	1	-
Übrige	1	-	-	1	1	1	-	-	-	-	1	2	2
Nach gesuchter Stelle													
Vollzeitstelle	507	552	538	523	529	518	502	497	480	478	481	493	497
Teilzeitstelle	121	128	120	121	116	120	124	122	125	116	114	123	125
Davon Stellensuchende aus dem EWR													
	0	-	-	-	-	-	-	-	-	-	-	1	1

Stellensuchende Männer nach Monaten im Jahr 2016

Tabelle 5.1 M

	Durchschnitt	Jan	Feb	Mrz	Apr	Mai	Jun	Jul	Aug	Sep	Okt	Nov	Dez
Total	342	379	363	364	362	346	333	331	321	324	319	322	339
Nach Alter													
15 - 24 Jahre	53	55	60	62	57	49	44	49	52	51	55	51	49
25 - 49 Jahre	199	229	211	210	215	209	193	191	176	185	179	186	202
50+ Jahre	90	95	92	92	90	88	96	91	93	88	85	85	88
Nach Staatsbürgerschaft und Aufenthaltsstatus													
Liechtensteiner	151	163	161	158	164	154	148	141	140	149	144	143	148
Ausländer	191	216	202	206	198	192	185	190	181	175	175	179	191
davon													
Niedergelassene	56	62	62	61	57	54	55	57	54	51	52	51	54
Daueraufenthalter	68	80	70	74	70	65	66	68	63	63	61	62	69
Jahresaufenthalter	67	72	69	70	70	72	63	64	64	61	62	66	68
Kurzaufenthalter	1	2	1	1	1	1	1	1	-	-	-	-	-
Übrige	-	-	-	-	-	-	-	-	-	-	-	-	-
Nach gesuchter Stelle													
Vollzeitstelle	323	357	341	341	344	330	313	315	302	306	300	304	318
Teilzeitstelle	19	22	22	23	18	16	20	16	19	18	19	18	21
Davon Stellensuchende aus dem EWR													
	-	-	-	-	-	-	-	-	-	-	-	-	-

Stellensuchende Frauen nach Monaten im Jahr 2016

Tabelle 5.1 F

	Durchschnitt	Jan	Feb	März	Apr	Mai	Jun	Jul	Aug	Sep	Okt	Nov	Dez
Total	287	301	295	280	283	292	293	288	284	270	276	294	283
Nach Alter													
15 - 24 Jahre	38	47	44	41	38	34	33	38	40	42	38	34	29
25 - 49 Jahre	164	167	161	156	159	172	175	165	159	150	157	174	168
50+ Jahre	85	87	90	83	86	86	85	85	85	78	81	86	86
Nach Staatsbürgerschaft und Aufenthaltsstatus													
Liechtensteiner	119	128	133	122	117	113	120	120	120	112	108	119	119
Ausländer	167	173	162	158	166	179	173	168	164	158	168	175	164
davon													
Niedergelassene	46	49	43	43	46	51	48	50	48	44	45	46	41
Daueraufenthalter	76	77	75	69	74	80	80	74	73	71	78	81	79
Jahresaufenthalter	45	47	44	45	45	47	45	44	43	43	44	45	42
Kurzaufenthalter	0	-	-	-	-	-	-	-	-	-	-	1	-
Übrige	1	-	-	1	1	1	-	-	-	-	1	2	2
Nach gesuchter Stelle													
Vollzeitstelle	185	195	197	182	185	188	189	182	178	172	181	189	179
Teilzeitstelle	102	106	98	98	98	104	104	106	106	98	95	105	104
Davon Stellensuchende aus dem EWR													
	0	-	-	-	-	-	-	-	-	-	-	1	1

Stellensuchende per 31. Dezember 2016

Tabelle 5.2

	Total		Männer		Frauen	
Total	622	100.0%	339	100.0%	283	100.0%
Nach Alter						
15 - 24 Jahre	78	12.5%	49	14.5%	29	10.2%
25 - 49 Jahre	370	59.5%	202	59.6%	168	59.4%
50+ Jahre	174	28.0%	88	26.0%	86	30.4%
Nach Staatsbürgerschaft und Aufenthaltsstatus						
Liechtensteiner	267	42.9%	148	43.7%	119	42.0%
Ausländer	355	57.1%	191	56.3%	164	58.0%
davon						
Niedergelassene	95	15.3%	54	15.9%	41	14.5%
Daueraufenthalter	148	23.8%	69	20.4%	79	27.9%
Jahresaufenthalter	110	17.7%	68	20.1%	42	14.8%
Kurzaufenthalter	-	0.0%	-	0.0%	-	0.0%
Übrige	2	0.3%	-	0.0%	2	0.7%
Nach gesuchter Stelle						
Vollzeitstelle	497	79.9%	318	93.8%	179	63.3%
Teilzeitstelle	125	20.1%	21	6.2%	104	36.7%

Stellensuchende nach Wirtschaftszweigen per 31. Dezember 2016

Tabelle 5.3

Wirtschaftszweig NOGA 2008	Total		Männer		Frauen	
Total	622	100.0%	339	100.0%	283	100.0%
Sektor 1	4	0.6%	4	1.2%	-	0.0%
A Land- u. Forstwirtschaft	4	0.6%	4	1.2%	-	0.0%
Sektor 2	111	17.8%	77	22.7%	34	12.0%
B Gewinnung Steine u. Erden	-	0.0%	-	0.0%	-	0.0%
CA H.v. Nahrung, Getränken, Tabakerzgn.	12	1.9%	9	2.7%	3	1.1%
CB H.v. Textilien, Bekleidung, Schuhen	2	0.3%	1	0.3%	1	0.4%
CC H.v. Holzwaren, Papier, Druckerzgn.	11	1.8%	10	2.9%	1	0.4%
CD-CF Herstellung chem. u. pharmazeut. Erzeugn.	2	0.3%	2	0.6%	-	0.0%
CG H.v. Gummi-, Kunststoff-, Glas-, Keramikwa.	10	1.6%	1	0.3%	9	3.2%
CH Metallerzeugung u. -bearbeitung, Metallerzeugn.	13	2.1%	11	3.2%	2	0.7%
CI H.v. EDV-Geräten, elektron. u. opt. Erzgn.	10	1.6%	7	2.1%	3	1.1%
CJ H.v. elektrischen Ausrüstungen	1	0.2%	1	0.3%	-	0.0%
CK Maschinenbau	10	1.6%	4	1.2%	6	2.1%
CL Fahrzeugbau	4	0.6%	4	1.2%	-	0.0%
CM Sonst. Warenherstellung; Reparatur. u. Install. Maschinen	3	0.5%	-	0.0%	3	1.1%
D-E Energie- u. Wasserversorg.; Abwasser- u. Abfallentsorg.	3	0.5%	2	0.6%	1	0.4%
F Baugewerbe	30	4.8%	25	7.4%	5	1.8%
Sektor 3	411	66.1%	201	59.3%	210	74.2%
G Handel, Instandhaltung u. Reparatur Fahrzeuge	52	8.4%	28	8.3%	24	8.5%
H Verkehr u. Lagerei	16	2.6%	12	3.5%	4	1.4%
I Gastgewerbe	42	6.8%	11	3.2%	31	11.0%
JA Verlagswesen, audiovisuelle Medien u. Rundfunk	3	0.5%	1	0.3%	2	0.7%
JB Telekommunikation	-	0.0%	-	0.0%	-	0.0%
JC Informatik- u. Informations-Dienstleistungen	1	0.2%	1	0.3%	-	0.0%
K Finanz- u. Versicherungsdienstleistungen	20	3.2%	6	1.8%	14	4.9%
L Grundstücks- u. Wohnungswesen	2	0.3%	1	0.3%	1	0.4%
MAA Rechts- u. Steuerberatung, Wirtschaftsprüfung	16	2.6%	8	2.4%	8	2.8%
MAB Verwaltung von Unternehmen, Unternehmensberatung	7	1.1%	5	1.5%	2	0.7%
MAC Architektur- u. Ingenieurbüros; Werkstoffanalysen	7	1.1%	4	1.2%	3	1.1%
MB-MC Forschung u. Entwicklung; sonst. techn. Tätigkeiten	2	0.3%	-	0.0%	2	0.7%
N Sonst. wirtschaftl. Dienstleistungen	150	24.1%	88	26.0%	62	21.9%
O Öffentliche Verwaltung; Sozialversicherung	19	3.1%	12	3.5%	7	2.5%
P Erziehung u. Unterricht	10	1.6%	3	0.9%	7	2.5%
QA Gesundheitswesen	14	2.3%	2	0.6%	12	4.2%
QB Heime u. Sozialwesen	16	2.6%	8	2.4%	8	2.8%
R Kunst, Unterhaltung u. Erholung	5	0.8%	5	1.5%	-	0.0%
S Sonstige Dienstleistungen	19	3.1%	6	1.8%	13	4.6%
T Private Haushalte mit Hauspersonal	10	1.6%	-	0.0%	10	3.5%
U Exterritoriale Organisationen; Zollbehörden	-	0.0%	-	0.0%	-	0.0%
Nicht erwerbstätig	96	15.4%	57	16.8%	39	13.8%

(In den letzten 6 Monaten vor Beginn der Arbeitslosigkeit respektive der Stellensuche)

Stellensuchende nach Berufsgruppen per 31. Dezember 2016

Tabelle 5.4

Berufsgruppe	Total	Männer	Frauen
Total	622	339	283
11 Land- und Forstwirtschaft, Tierzucht	10	10	-
21 Lebens-/Genussmittelherstellung und -verarbeitung	25	21	4
22 Textil- und Lederherstellung und -verarbeitung	1	-	1
23 Keramik- und Glasverarbeitung	1	-	1
24 Metallverarbeitung und Maschinenbau	31	26	5
25 Elektrotechnik, Elektronik, Uhrenindustrie, Fahrzeug- und Gerätebau sowie -unterhalt	12	10	2
26 Holzverarbeitung, Papierherstellung und -verarbeitung	7	7	-
27 Graphische Industrie	4	4	-
28 Chemie- und Kunststoffverfahren	1	-	1
29 Übrige be- und verarbeitende Berufe	40	23	17
31 Ingenieurberufe	8	5	3
32 Techniker/innen	8	8	-
33-34 Technische Zeichner/innen und Fachkräfte	3	3	-
35 Maschinisten/Maschinistinnen	9	9	-
36 Informatik	4	3	1
41 Baugewerbe	62	60	2
42 Bergbau, Stein- und Baustoffherstellung sowie -verarbeitung	1	1	-
51 Handel und Verkauf	68	25	43
52 Werbung, Marketing, Tourismus und Treuhand	2	-	2
53 Transport und Verkehr	15	13	2
54 Post- und Fernmeldewesen	4	2	2
61 Gastgewerbe und Hauswirtschaft	69	19	50
62 Reinigung, Hygiene, Körperpflege	78	16	62
71 Unternehmer, Direktoren und leitende Beamte	21	16	5
72 Kaufmännische und administrative Berufe	70	26	44
73 Bank- und Versicherungsgewerbe	3	3	-
74 Sicherheits- und Ordnungspflege	4	3	1
75 Rechtswesen	1	1	-
81 Medienschaffende und verwandte Berufe	6	5	1
82 Künstlerische Berufe	-	-	-
83-84 Unterricht, Bildung, Seelsorge und Fürsorge	15	7	8
85 Sozial-, Geistes- und Naturwissenschaften	1	1	-
86 Gesundheitswesen	16	2	14
87 Sport und Unterhaltung	3	3	-
91 Dienstleistungsberufe, wenn nicht anderswo	15	3	12
Keine Angabe	4	4	-

6 Zeitreihen

6.1 Arbeitslosenquote

Arbeitslosenquote nach Staatsbürgerschaft

Tabelle 6.1.1

Jahr	Durchschnitt	Jan	Feb	Mrz	Apr	Mai	Jun	Jul	Aug	Sep	Okt	Nov	Dez
Gesamt													
2006	3.2%	3.5%	3.4%	3.5%	3.4%	3.2%	3.0%	3.0%	3.2%	3.1%	3.1%	3.0%	3.3%
2007	2.9%	3.4%	3.3%	3.1%	2.8%	2.6%	2.7%	2.8%	2.9%	2.8%	2.7%	2.7%	2.7%
2008	2.3%	2.6%	2.5%	2.5%	2.4%	2.1%	2.1%	2.2%	2.3%	2.1%	2.2%	2.3%	2.3%
2009	2.8%	2.6%	2.7%	2.6%	2.7%	2.8%	2.9%	3.0%	3.0%	3.0%	3.0%	2.9%	3.0%
2010	2.6%	3.1%	3.2%	2.9%	2.9%	2.7%	2.7%	2.5%	2.5%	2.3%	2.2%	2.2%	2.2%
2011	2.3%	2.4%	2.4%	2.3%	2.3%	2.3%	2.2%	2.2%	2.3%	2.3%	2.4%	2.5%	2.5%
2012	2.4%	2.6%	2.6%	2.5%	2.5%	2.5%	2.3%	2.3%	2.4%	2.3%	2.3%	2.3%	2.3%
2013	2.5%	2.4%	2.5%	2.5%	2.4%	2.4%	2.4%	2.4%	2.6%	2.6%	2.4%	2.5%	2.5%
2014	2.4%	2.5%	2.5%	2.4%	2.4%	2.3%	2.2%	2.3%	2.3%	2.3%	2.3%	2.4%	2.4%
2015	2.4%	2.4%	2.4%	2.4%	2.5%	2.5%	2.3%	2.1%	2.3%	2.2%	2.4%	2.4%	2.4%
2016	2.3%	2.6%	2.5%	2.4%	2.4%	2.4%	2.2%	2.2%	2.2%	2.2%	2.1%	2.2%	2.1%
Liechtensteiner													
2006	2.5%
2007	2.2%	2.5%	2.5%	2.4%	2.1%	2.0%	2.2%	2.3%	2.5%	2.2%	2.2%	2.2%	2.2%
2008	1.9%	2.1%	2.1%	2.1%	2.0%	1.7%	1.8%	1.9%	1.9%	1.8%	1.7%	1.8%	1.8%
2009	2.2%	2.0%	1.9%	2.0%	2.0%	2.2%	2.3%	2.5%	2.4%	2.3%	2.2%	2.1%	2.1%
2010	1.9%	2.2%	2.3%	2.0%	2.2%	2.0%	1.9%	1.8%	1.7%	1.6%	1.6%	1.5%	1.6%
2011	1.6%	1.7%	1.7%	1.7%	1.7%	1.6%	1.6%	1.7%	1.7%	1.6%	1.6%	1.7%	1.6%
2012	1.7%	1.7%	1.8%	1.7%	1.8%	1.8%	1.7%	1.7%	1.9%	1.8%	1.7%	1.8%	1.7%
2013	1.9%	1.8%	1.9%	1.8%	1.9%	1.9%	2.0%	1.9%	2.1%	2.1%	2.0%	2.0%	1.9%
2014	1.8%	1.9%	1.9%	1.8%	1.8%	1.8%	1.7%	1.7%	1.8%	1.7%	1.7%	1.9%	1.8%
2015	1.7%	1.7%	1.8%	1.8%	1.9%	1.9%	1.7%	1.6%	1.7%	1.7%	1.8%	1.7%	1.8%
2016	1.6%	1.9%	1.9%	1.7%	1.8%	1.6%	1.6%	1.5%	1.6%	1.5%	1.6%	1.6%	1.5%
Ausländer													
2006	4.7%
2007	3.8%	4.9%	4.7%	4.2%	3.9%	3.7%	3.7%	3.5%	3.6%	3.6%	3.6%	3.4%	3.5%
2008	2.9%	3.4%	3.0%	3.2%	3.0%	2.6%	2.7%	2.8%	2.8%	2.7%	3.0%	3.1%	3.2%
2009	4.0%	3.6%	3.9%	3.7%	3.6%	3.8%	3.8%	3.9%	4.0%	4.2%	4.3%	4.3%	4.4%
2010	3.9%	4.5%	4.6%	4.3%	4.2%	4.0%	3.9%	3.8%	3.8%	3.3%	3.3%	3.4%	3.3%
2011	3.5%	3.6%	3.6%	3.4%	3.4%	3.4%	3.4%	3.2%	3.5%	3.5%	3.7%	3.8%	3.8%
2012	3.5%	4.1%	4.0%	3.9%	3.7%	3.5%	3.2%	3.1%	3.3%	3.2%	3.2%	3.3%	3.3%
2013	3.4%	3.5%	3.5%	3.6%	3.2%	3.2%	3.2%	3.3%	3.5%	3.4%	3.3%	3.3%	3.4%
2014	3.3%	3.4%	3.5%	3.4%	3.4%	3.3%	3.1%	3.3%	3.3%	3.3%	3.2%	3.3%	3.4%
2015	3.4%	3.5%	3.5%	3.5%	3.6%	3.5%	3.3%	2.9%	3.2%	3.2%	3.5%	3.5%	3.6%
2016	3.4%	3.9%	3.6%	3.6%	3.4%	3.6%	3.2%	3.4%	3.3%	3.2%	3.1%	3.2%	3.0%

Arbeitslosenquote der Männer nach Staatsbürgerschaft

Tabelle 6.1.1 M

Jahr	Durchschnitt	Jan	Feb	Mrz	Apr	Mai	Jun	Jul	Aug	Sep	Okt	Nov	Dez
Gesamt													
2006	2.9%
2007	2.6%	3.1%	3.1%	2.8%	2.6%	2.5%	2.6%	2.5%	2.5%	2.4%	2.3%	2.3%	2.4%
2008	2.0%	2.3%	2.3%	2.4%	2.2%	1.9%	1.9%	1.9%	1.9%	1.7%	1.7%	2.0%	2.0%
2009	2.5%	2.2%	2.4%	2.3%	2.3%	2.5%	2.5%	2.7%	2.6%	2.7%	2.7%	2.6%	2.7%
2010	2.3%	2.9%	3.0%	2.6%	2.6%	2.4%	2.3%	2.1%	2.1%	1.9%	1.9%	1.8%	1.9%
2011	1.9%	2.1%	2.0%	2.0%	1.9%	1.9%	1.8%	1.8%	1.8%	1.8%	2.0%	2.1%	2.1%
2012	2.0%	2.2%	2.2%	2.2%	2.1%	2.1%	1.8%	1.8%	1.9%	1.8%	1.8%	1.9%	2.1%
2013	2.2%	2.3%	2.4%	2.2%	2.2%	2.2%	2.2%	2.2%	2.3%	2.3%	2.2%	2.2%	2.1%
2014	2.1%	2.2%	2.3%	2.1%	2.1%	2.2%	2.0%	2.1%	2.1%	2.1%	2.0%	2.2%	2.2%
2015	2.3%	2.4%	2.3%	2.3%	2.3%	2.3%	2.1%	1.9%	2.1%	2.1%	2.3%	2.3%	2.4%
2016	2.3%	2.6%	2.5%	2.5%	2.5%	2.4%	2.1%	2.1%	2.1%	2.1%	2.0%	2.0%	2.1%
Liechtensteiner													
2006	2.3%
2007	2.1%	2.4%	2.4%	2.2%	2.0%	2.0%	2.1%	2.2%	2.1%	2.0%	1.8%	2.0%	2.0%
2008	1.7%	2.0%	2.0%	2.1%	1.9%	1.7%	1.7%	1.7%	1.6%	1.5%	1.4%	1.5%	1.6%
2009	2.0%	1.7%	1.7%	1.8%	1.8%	2.1%	2.1%	2.3%	2.2%	2.2%	2.1%	1.9%	2.0%
2010	1.6%	2.1%	2.3%	1.8%	2.0%	1.7%	1.6%	1.4%	1.3%	1.2%	1.2%	1.2%	1.2%
2011	1.3%	1.4%	1.3%	1.5%	1.3%	1.3%	1.2%	1.2%	1.3%	1.3%	1.3%	1.4%	1.4%
2012	1.5%	1.5%	1.6%	1.6%	1.6%	1.7%	1.5%	1.4%	1.5%	1.4%	1.3%	1.4%	1.5%
2013	1.8%	1.7%	1.8%	1.7%	1.9%	1.9%	1.9%	1.8%	2.0%	1.8%	1.8%	1.8%	1.7%
2014	1.6%	1.8%	1.7%	1.5%	1.6%	1.6%	1.6%	1.6%	1.6%	1.5%	1.4%	1.6%	1.6%
2015	1.6%	1.7%	1.6%	1.6%	1.6%	1.7%	1.5%	1.4%	1.5%	1.5%	1.6%	1.7%	1.7%
2016	1.7%	1.8%	1.9%	1.8%	2.0%	1.8%	1.6%	1.5%	1.5%	1.5%	1.6%	1.6%	1.6%
Ausländer													
2006	3.9%
2007	3.3%	4.1%	4.1%	3.6%	3.4%	3.3%	3.3%	3.0%	3.0%	3.0%	3.1%	2.8%	3.0%
2008	2.5%	3.0%	2.7%	2.8%	2.7%	2.2%	2.2%	2.3%	2.3%	2.0%	2.2%	2.7%	2.6%
2009	3.4%	3.1%	3.3%	3.2%	3.0%	3.3%	3.1%	3.3%	3.3%	3.5%	3.7%	3.7%	3.8%
2010	3.5%	4.2%	4.1%	3.9%	3.7%	3.4%	3.5%	3.3%	3.3%	2.9%	2.9%	2.9%	3.0%
2011	2.9%	3.2%	3.1%	2.9%	2.8%	2.9%	2.8%	2.7%	2.7%	2.7%	3.0%	3.1%	3.1%
2012	2.8%	3.4%	3.1%	3.1%	2.9%	2.8%	2.4%	2.4%	2.6%	2.6%	2.6%	2.8%	3.1%
2013	2.9%	3.2%	3.2%	3.1%	2.7%	2.7%	2.7%	2.8%	2.9%	3.0%	2.9%	2.9%	3.0%
2014	3.0%	3.0%	3.2%	3.1%	3.0%	3.1%	2.6%	2.9%	2.9%	3.1%	3.0%	3.1%	3.3%
2015	3.3%	3.6%	3.5%	3.4%	3.6%	3.4%	3.2%	2.8%	3.2%	3.2%	3.3%	3.4%	3.4%
2016	3.2%	3.8%	3.6%	3.7%	3.3%	3.3%	2.9%	3.3%	3.1%	3.0%	2.7%	2.8%	3.0%

Arbeitslosenquote der Frauen nach Staatsbürgerschaft

Tabelle 6.1.1 F

Jahr	Durchschnitt	Jan	Feb	Mrz	Apr	Mai	Jun	Jul	Aug	Sep	Okt	Nov	Dez
Gesamt													
2006	3.9%
2007	3.3%	3.9%	3.7%	3.6%	3.2%	2.8%	3.0%	3.1%	3.5%	3.3%	3.3%	3.1%	3.0%
2008	2.7%	2.9%	2.7%	2.7%	2.7%	2.4%	2.5%	2.6%	2.8%	2.7%	2.8%	2.8%	2.7%
2009	3.3%	3.1%	3.1%	3.1%	3.2%	3.3%	3.4%	3.5%	3.6%	3.6%	3.4%	3.4%	3.4%
2010	3.1%	3.4%	3.5%	3.2%	3.3%	3.2%	3.1%	3.1%	3.1%	2.8%	2.7%	2.7%	2.7%
2011	2.9%	2.9%	3.0%	2.8%	2.9%	2.9%	2.8%	2.9%	3.0%	3.0%	3.0%	3.2%	3.0%
2012	2.9%	3.1%	3.1%	3.0%	3.1%	3.0%	2.8%	2.9%	3.2%	2.9%	2.9%	2.9%	2.5%
2013	2.8%	2.6%	2.7%	2.8%	2.6%	2.7%	2.7%	2.7%	3.0%	3.0%	2.8%	2.9%	2.9%
2014	2.7%	2.8%	2.7%	2.7%	2.8%	2.6%	2.5%	2.6%	2.7%	2.6%	2.6%	2.8%	2.5%
2015	2.5%	2.4%	2.6%	2.6%	2.7%	2.7%	2.6%	2.3%	2.4%	2.4%	2.6%	2.5%	2.5%
2016	2.3%	2.7%	2.5%	2.3%	2.3%	2.4%	2.2%	2.3%	2.4%	2.3%	2.3%	2.4%	2.0%
Liechtensteiner													
2006	2.7%
2007	2.5%	2.6%	2.6%	2.7%	2.3%	2.0%	2.3%	2.5%	2.9%	2.6%	2.6%	2.5%	2.4%
2008	2.1%	2.3%	2.2%	2.1%	2.2%	1.9%	1.9%	2.1%	2.3%	2.2%	2.1%	2.1%	2.0%
2009	2.4%	2.4%	2.2%	2.2%	2.4%	2.5%	2.6%	2.7%	2.8%	2.5%	2.3%	2.3%	2.2%
2010	2.2%	2.5%	2.4%	2.2%	2.4%	2.3%	2.4%	2.3%	2.2%	2.2%	2.0%	2.0%	2.0%
2011	2.1%	2.1%	2.2%	2.0%	2.2%	2.1%	2.0%	2.2%	2.2%	1.9%	2.1%	2.2%	1.9%
2012	2.1%	1.9%	2.0%	1.9%	2.0%	2.0%	1.9%	2.1%	2.5%	2.3%	2.3%	2.3%	1.9%
2013	2.1%	1.9%	2.1%	1.9%	1.8%	2.0%	2.0%	2.0%	2.2%	2.4%	2.2%	2.3%	2.2%
2014	2.0%	2.1%	2.0%	2.1%	2.1%	2.0%	1.9%	1.9%	2.0%	2.0%	2.1%	2.2%	2.0%
2015	1.9%	1.7%	2.0%	2.0%	2.2%	2.2%	2.1%	1.8%	1.9%	1.8%	1.9%	1.8%	1.8%
2016	1.6%	1.9%	1.8%	1.6%	1.6%	1.4%	1.5%	1.5%	1.7%	1.5%	1.5%	1.6%	1.4%
Ausländer													
2006	5.9%
2007	4.6%	6.0%	5.5%	5.0%	4.5%	4.2%	4.1%	4.2%	4.4%	4.5%	4.3%	4.2%	4.1%
2008	3.6%	3.9%	3.6%	3.7%	3.5%	3.2%	3.5%	3.5%	3.5%	3.5%	4.0%	3.8%	3.9%
2009	4.8%	4.2%	4.6%	4.5%	4.5%	4.5%	4.7%	4.9%	5.0%	5.2%	5.2%	5.2%	5.2%
2010	4.5%	4.9%	5.2%	4.9%	4.9%	4.8%	4.4%	4.4%	4.4%	3.8%	3.8%	4.0%	3.8%
2011	4.2%	4.2%	4.2%	4.2%	4.1%	4.1%	4.1%	3.9%	4.4%	4.6%	4.6%	4.8%	4.8%
2012	4.3%	5.0%	5.0%	4.9%	4.9%	4.5%	4.3%	4.2%	4.3%	4.0%	4.0%	3.9%	3.5%
2013	3.9%	3.9%	3.9%	4.3%	3.9%	3.9%	3.8%	4.0%	4.2%	3.9%	3.8%	3.9%	4.0%
2014	3.7%	3.9%	3.9%	3.8%	3.9%	3.6%	3.6%	3.8%	3.7%	3.7%	3.4%	3.7%	3.4%
2015	3.5%	3.4%	3.5%	3.6%	3.6%	3.7%	3.4%	3.1%	3.2%	3.2%	3.7%	3.6%	3.7%
2016	3.5%	4.0%	3.7%	3.5%	3.5%	3.9%	3.5%	3.5%	3.6%	3.4%	3.5%	3.6%	3.1%

Arbeitslosenquote nach Altersklasse

Tabelle 6.1.2

Jahr	Durchschnitt	Jan	Feb	Mrz	Apr	Mai	Jun	Jul	Aug	Sep	Okt	Nov	Dez
15 - 24 Jahre													
2006	5.3%
2007	4.1%	5.5%	5.1%	4.3%	3.9%	3.7%	4.1%	4.3%	4.7%	4.0%	3.6%	3.0%	3.1%
2008	3.3%	3.4%	3.3%	3.1%	2.7%	2.4%	2.7%	3.3%	4.0%	3.8%	3.8%	3.9%	3.5%
2009	4.0%	3.7%	4.1%	4.1%	3.9%	4.1%	4.1%	4.7%	4.8%	4.1%	3.6%	3.0%	3.2%
2010	3.4%	3.9%	4.0%	3.4%	3.7%	3.4%	3.2%	3.1%	3.9%	3.2%	2.8%	2.7%	2.5%
2011	2.7%	2.4%	2.6%	2.6%	2.7%	2.8%	1.9%	2.6%	2.8%	2.9%	2.8%	3.1%	2.7%
2012	2.7%	2.9%	2.8%	2.8%	3.2%	2.9%	2.1%	2.5%	3.2%	3.1%	2.6%	2.6%	2.4%
2013	2.8%	2.6%	3.0%	2.7%	2.1%	2.2%	2.4%	2.7%	3.5%	3.3%	3.0%	3.0%	2.8%
2014	2.9%	3.0%	2.8%	2.6%	2.5%	2.4%	2.4%	2.4%	3.2%	3.0%	3.0%	3.3%	3.2%
2015	3.0%	3.2%	3.3%	3.5%	3.2%	2.9%	2.7%	2.1%	2.9%	2.9%	3.1%	3.0%	3.3%
2016	3.1%	3.5%	3.8%	3.6%	3.3%	3.0%	2.4%	2.3%	3.1%	3.1%	3.3%	2.9%	2.4%
25 - 49 Jahre													
2006	3.1%
2007	2.6%	3.1%	3.1%	2.8%	2.5%	2.3%	2.5%	2.5%	2.7%	2.6%	2.6%	2.6%	2.6%
2008	2.0%	2.5%	2.4%	2.4%	2.2%	1.9%	1.9%	1.9%	1.8%	1.6%	1.8%	1.9%	2.1%
2009	2.7%	2.3%	2.4%	2.4%	2.6%	2.8%	2.8%	2.9%	2.9%	3.0%	3.0%	3.0%	3.0%
2010	2.5%	3.0%	3.1%	2.7%	2.7%	2.6%	2.5%	2.4%	2.2%	2.0%	2.0%	2.1%	2.0%
2011	2.2%	2.3%	2.3%	2.2%	2.2%	2.1%	2.1%	2.1%	2.1%	2.2%	2.3%	2.4%	2.5%
2012	2.4%	2.7%	2.6%	2.5%	2.5%	2.4%	2.3%	2.3%	2.4%	2.3%	2.3%	2.3%	2.3%
2013	2.4%	2.4%	2.5%	2.4%	2.4%	2.5%	2.3%	2.3%	2.4%	2.4%	2.4%	2.5%	2.4%
2014	2.4%	2.6%	2.6%	2.5%	2.5%	2.5%	2.3%	2.4%	2.3%	2.2%	2.2%	2.3%	2.4%
2015	2.4%	2.4%	2.5%	2.4%	2.5%	2.6%	2.4%	2.2%	2.2%	2.2%	2.4%	2.4%	2.4%
2016	2.4%	2.7%	2.5%	2.5%	2.5%	2.5%	2.3%	2.3%	2.2%	2.1%	2.1%	2.2%	2.2%
50+ Jahre													
2006	3.0%
2007	2.7%	3.1%	3.1%	3.1%	2.9%	3.0%	2.7%	2.7%	2.5%	2.5%	2.5%	2.6%	2.5%
2008	2.4%	2.4%	2.3%	2.5%	2.7%	2.3%	2.3%	2.4%	2.4%	2.4%	2.3%	2.3%	2.4%
2009	2.6%	2.6%	2.6%	2.4%	2.3%	2.4%	2.5%	2.5%	2.6%	2.7%	2.8%	2.9%	2.8%
2010	2.6%	2.9%	3.1%	2.9%	3.0%	2.8%	2.8%	2.6%	2.4%	2.4%	2.4%	2.3%	2.4%
2011	2.4%	2.7%	2.6%	2.5%	2.5%	2.5%	2.7%	2.5%	2.5%	2.3%	2.4%	2.5%	2.4%
2012	2.2%	2.4%	2.5%	2.5%	2.4%	2.4%	2.2%	2.0%	2.2%	2.1%	2.2%	2.3%	2.2%
2013	2.4%	2.3%	2.4%	2.5%	2.4%	2.4%	2.6%	2.6%	2.6%	2.6%	2.4%	2.4%	2.4%
2014	2.1%	2.2%	2.1%	2.1%	2.3%	2.1%	1.9%	2.1%	2.1%	2.2%	2.2%	2.2%	2.1%
2015	2.1%	2.0%	2.1%	2.1%	2.2%	2.3%	2.1%	1.9%	2.1%	2.0%	2.2%	2.1%	2.1%
2016	1.9%	2.1%	2.1%	1.9%	1.8%	1.9%	1.8%	2.0%	2.0%	1.9%	1.8%	1.8%	1.7%

Arbeitslosenquote der Männer nach Altersklasse

Tabelle 6.1.2 M

Jahr	Durchschnitt	Jan	Feb	Mrz	Apr	Mai	Jun	Jul	Aug	Sep	Okt	Nov	Dez
15 - 24 Jahre													
2006	4.8%
2007	3.6%	4.8%	4.4%	3.8%	3.4%	3.5%	3.8%	3.9%	4.1%	3.3%	3.4%	2.7%	2.9%
2008	3.0%	3.1%	3.2%	3.1%	2.5%	2.2%	2.6%	3.1%	3.3%	3.1%	3.1%	3.5%	2.8%
2009	3.8%	3.2%	3.7%	3.6%	3.3%	3.8%	4.0%	4.9%	4.2%	4.1%	3.9%	3.3%	3.7%
2010	3.2%	4.4%	4.6%	3.8%	3.6%	3.2%	3.0%	2.3%	3.0%	2.3%	2.4%	2.6%	2.2%
2011	2.2%	2.2%	1.9%	2.3%	2.3%	2.9%	1.7%	2.3%	2.1%	2.4%	2.2%	2.4%	2.0%
2012	2.3%	2.7%	2.6%	2.8%	2.5%	2.3%	1.4%	1.6%	2.1%	2.4%	2.1%	2.4%	2.9%
2013	2.9%	2.7%	3.4%	3.0%	2.1%	2.3%	2.6%	3.2%	3.9%	3.3%	2.9%	2.9%	2.5%
2014	2.5%	2.7%	2.7%	2.2%	2.1%	1.9%	2.0%	1.9%	2.6%	2.8%	2.7%	3.0%	3.3%
2015	2.8%	3.4%	3.2%	3.3%	2.8%	2.7%	2.4%	1.8%	2.7%	2.7%	2.4%	2.6%	3.2%
2016	3.4%	3.4%	4.0%	4.0%	3.7%	3.2%	2.7%	2.6%	3.4%	3.2%	3.7%	3.2%	3.0%
25 - 49 Jahre													
2006	2.7%
2007	2.4%	2.8%	2.9%	2.5%	2.3%	2.1%	2.3%	2.3%	2.2%	2.3%	2.2%	2.2%	2.3%
2008	1.8%	2.3%	2.2%	2.3%	2.0%	1.7%	1.6%	1.6%	1.5%	1.3%	1.4%	1.7%	1.9%
2009	2.4%	2.1%	2.1%	2.2%	2.3%	2.5%	2.4%	2.5%	2.4%	2.5%	2.5%	2.6%	2.7%
2010	2.1%	2.8%	2.8%	2.5%	2.5%	2.1%	2.0%	1.9%	1.8%	1.7%	1.6%	1.6%	1.7%
2011	1.8%	1.9%	1.9%	1.8%	1.6%	1.6%	1.6%	1.5%	1.6%	1.6%	1.9%	2.0%	2.1%
2012	2.0%	2.3%	2.2%	2.1%	2.1%	2.0%	1.9%	1.8%	1.9%	1.8%	1.8%	1.9%	2.0%
2013	2.1%	2.2%	2.3%	2.1%	2.3%	2.2%	2.1%	1.9%	2.0%	2.0%	2.0%	2.1%	2.0%
2014	2.2%	2.3%	2.3%	2.2%	2.1%	2.2%	2.0%	2.2%	2.1%	2.0%	2.0%	2.2%	2.3%
2015	2.3%	2.6%	2.4%	2.3%	2.5%	2.4%	2.2%	2.1%	2.1%	2.2%	2.4%	2.5%	2.4%
2016	2.3%	2.7%	2.5%	2.5%	2.5%	2.5%	2.1%	2.2%	2.0%	2.0%	1.9%	2.0%	2.2%
50+ Jahre													
2006	2.7%
2007	2.5%	2.8%	2.9%	2.9%	2.6%	2.9%	2.6%	2.5%	2.3%	2.2%	2.3%	2.3%	2.3%
2008	2.1%	2.2%	2.1%	2.3%	2.5%	2.1%	2.1%	2.2%	2.1%	2.0%	1.9%	1.8%	1.9%
2009	2.2%	2.1%	2.2%	2.0%	1.8%	2.1%	2.0%	2.1%	2.2%	2.4%	2.5%	2.3%	2.3%
2010	2.3%	2.5%	2.6%	2.4%	2.6%	2.5%	2.7%	2.6%	2.3%	2.1%	2.1%	2.0%	2.1%
2011	2.1%	2.4%	2.3%	2.3%	2.3%	2.1%	2.3%	2.1%	2.1%	2.0%	1.9%	2.1%	2.1%
2012	1.9%	2.0%	2.1%	2.0%	1.9%	2.1%	1.9%	1.7%	1.7%	1.7%	1.7%	1.9%	2.0%
2013	2.1%	2.2%	2.1%	2.1%	2.1%	2.1%	2.2%	2.2%	2.3%	2.3%	2.1%	2.2%	2.2%
2014	1.9%	2.0%	2.0%	2.0%	2.2%	2.1%	1.8%	1.9%	1.8%	1.9%	1.8%	1.8%	1.8%
2015	1.9%	1.8%	1.9%	1.9%	2.0%	2.0%	1.9%	1.7%	2.0%	1.9%	2.0%	2.0%	2.0%
2016	1.8%	2.1%	2.0%	2.0%	1.9%	1.9%	1.9%	1.9%	1.9%	1.8%	1.7%	1.6%	1.6%

Arbeitslosenquote der Frauen nach Altersklasse

Tabelle 6.1.2 F

Jahr	Durchschnitt	Jan	Feb	Mrz	Apr	Mai	Jun	Jul	Aug	Sep	Okt	Nov	Dez
15 - 24 Jahre													
2006	5.9%
2007	4.6%	6.3%	5.9%	4.9%	4.4%	3.9%	4.4%	4.7%	5.6%	4.8%	4.0%	3.4%	3.4%
2008	3.7%	3.7%	3.4%	3.2%	3.0%	2.5%	2.9%	3.5%	4.9%	4.7%	4.6%	4.3%	4.2%
2009	4.1%	4.3%	4.7%	4.6%	4.6%	4.6%	4.2%	4.4%	5.5%	4.2%	3.1%	2.8%	2.7%
2010	3.6%	3.3%	3.2%	3.0%	3.9%	3.5%	3.4%	4.1%	5.0%	4.4%	3.2%	2.9%	3.0%
2011	3.2%	2.7%	3.4%	3.0%	3.1%	2.8%	2.2%	2.9%	3.7%	3.6%	3.7%	3.9%	3.6%
2012	3.2%	3.1%	3.1%	2.8%	4.1%	3.6%	3.0%	3.6%	4.6%	3.9%	3.2%	2.9%	1.9%
2013	2.7%	2.5%	2.6%	2.4%	2.0%	2.2%	2.2%	2.2%	3.1%	3.3%	3.0%	3.1%	3.1%
2014	3.3%	3.2%	3.0%	3.0%	3.1%	3.0%	2.9%	3.0%	4.0%	3.2%	3.4%	3.8%	3.2%
2015	3.3%	3.0%	3.4%	3.7%	3.8%	3.1%	3.2%	2.5%	3.2%	3.2%	4.0%	3.4%	3.4%
2016	2.7%	3.5%	3.6%	3.3%	2.8%	2.8%	2.0%	2.0%	2.8%	3.0%	2.7%	2.5%	1.8%
25 - 49 Jahre													
2006	3.7%
2007	3.0%	3.5%	3.3%	3.2%	2.8%	2.5%	2.7%	2.8%	3.2%	3.2%	3.2%	3.1%	3.0%
2008	2.4%	2.8%	2.6%	2.6%	2.5%	2.2%	2.3%	2.3%	2.3%	2.2%	2.3%	2.3%	2.2%
2009	3.2%	2.7%	2.7%	2.8%	2.9%	3.1%	3.3%	3.4%	3.4%	3.6%	3.6%	3.4%	3.5%
2010	2.9%	3.3%	3.4%	3.1%	3.1%	3.1%	3.1%	3.0%	2.8%	2.4%	2.5%	2.7%	2.6%
2011	2.8%	2.9%	2.9%	2.8%	2.9%	2.8%	2.8%	2.8%	2.8%	2.9%	2.8%	3.0%	2.9%
2012	2.9%	3.2%	3.1%	3.0%	2.9%	2.9%	2.9%	2.9%	3.0%	2.9%	2.9%	2.9%	2.6%
2013	2.8%	2.7%	2.7%	2.8%	2.6%	2.8%	2.6%	2.7%	2.9%	2.9%	2.8%	2.9%	2.9%
2014	2.7%	2.9%	2.9%	2.9%	2.9%	2.7%	2.7%	2.6%	2.4%	2.5%	2.4%	2.6%	2.5%
2015	2.5%	2.2%	2.6%	2.6%	2.6%	2.7%	2.6%	2.4%	2.4%	2.3%	2.4%	2.4%	2.5%
2016	2.5%	2.8%	2.5%	2.4%	2.5%	2.6%	2.6%	2.5%	2.4%	2.2%	2.3%	2.5%	2.2%
50+ Jahre													
2006	3.3%
2007	3.1%	3.5%	3.5%	3.6%	3.4%	3.2%	3.0%	3.0%	3.0%	2.8%	3.0%	3.1%	2.8%
2008	2.8%	2.8%	2.7%	2.8%	3.0%	2.7%	2.6%	2.8%	2.8%	2.9%	3.1%	3.2%	3.1%
2009	3.2%	3.4%	3.2%	3.1%	3.0%	2.9%	3.2%	3.2%	3.1%	3.1%	3.2%	3.7%	3.5%
2010	3.1%	3.6%	3.9%	3.7%	3.7%	3.4%	3.1%	2.7%	2.6%	2.8%	2.8%	2.9%	2.8%
2011	2.9%	3.1%	3.0%	2.8%	2.9%	3.1%	3.2%	3.1%	3.1%	2.8%	3.1%	3.1%	2.9%
2012	2.8%	3.0%	3.2%	3.1%	3.2%	2.8%	2.7%	2.5%	2.8%	2.7%	2.8%	2.9%	2.6%
2013	2.8%	2.5%	2.9%	3.1%	2.8%	2.8%	3.1%	3.0%	3.1%	3.0%	2.7%	2.7%	2.7%
2014	2.4%	2.4%	2.3%	2.3%	2.5%	2.2%	2.1%	2.4%	2.5%	2.7%	2.6%	2.8%	2.4%
2015	2.3%	2.3%	2.2%	2.4%	2.5%	2.7%	2.4%	2.1%	2.2%	2.2%	2.4%	2.4%	2.3%
2016	1.9%	2.2%	2.1%	1.7%	1.8%	1.8%	1.7%	2.0%	2.2%	2.0%	2.0%	2.0%	1.8%

6.2 Arbeitslose gemäss neuer Definition

Arbeitslose gemäss neuer Definition nach Staatsbürgerschaft

Tabelle 6.2.1

Jahr	Durchschnitt	Jan	Feb	Mrz	Apr	Mai	Jun	Jul	Aug	Sep	Okt	Nov	Dez
Gesamt													
2006	562	617	595	603	598	553	527	520	552	539	529	521	584
2007	501	595	582	538	488	458	476	485	504	481	472	460	472
2008	406	458	438	444	423	365	376	392	398	374	384	405	417
2009	518	468	484	478	479	514	521	548	549	551	546	533	545
2010	478	567	586	524	537	500	486	461	455	411	403	404	401
2011	428	441	436	422	423	416	403	405	421	416	436	458	463
2012	454	491	488	475	477	462	425	423	458	436	427	439	443
2013	480	469	492	481	460	468	469	469	508	498	475	487	481
2014	461	485	485	464	472	458	431	449	455	453	441	474	463
2015	462	464	474	474	491	491	455	407	441	434	472	469	475
2016	446	514	493	471	465	463	422	428	435	418	414	424	406
Liechtensteiner													
2006	261
2007	240	261	261	253	225	211	229	249	261	237	228	232	235
2008	205	229	231	227	217	189	192	201	209	194	183	192	198
2009	241	220	214	217	225	249	258	273	270	256	241	229	237
2010	210	254	265	222	244	224	217	198	193	184	176	171	175
2011	187	192	192	189	193	184	174	187	186	175	184	195	191
2012	206	196	206	200	211	213	197	201	222	210	200	207	204
2013	235	216	235	219	225	233	237	231	255	254	237	245	229
2014	217	233	225	216	223	215	206	207	215	207	208	229	215
2015	210	205	215	213	224	229	210	190	203	199	213	209	212
2016	198	225	224	204	216	199	188	180	192	184	189	192	181
Ausländer													
2006	323
2007	261	334	321	285	263	247	247	236	243	244	244	228	237
2008	201	229	207	217	206	176	184	191	189	180	201	213	219
2009	277	248	270	261	254	265	263	275	279	295	305	304	308
2010	268	313	321	302	293	276	269	263	262	227	227	233	226
2011	242	249	244	233	230	232	229	218	235	241	252	263	272
2012	248	295	282	275	266	249	228	222	236	226	227	232	239
2013	245	253	257	262	235	235	232	238	253	244	238	242	252
2014	244	252	260	248	249	243	225	242	240	246	233	245	248
2015	252	259	259	261	267	262	245	217	238	235	259	260	263
2016	248	289	269	267	249	264	234	248	243	234	225	232	225

Arbeitslose Männer gemäss neuer Definition nach Staatsbürgerschaft

Tabelle 6.2.1 M

Jahr	Durchschnitt	Jan	Feb	Mrz	Apr	Mai	Jun	Jul	Aug	Sep	Okt	Nov	Dez
Gesamt													
2006	298
2007	261	310	310	279	258	252	258	257	249	239	235	232	249
2008	207	242	236	244	226	190	193	199	193	174	175	201	210
2009	264	232	247	242	236	265	262	281	273	280	285	275	285
2010	241	304	316	276	279	249	244	223	219	197	196	193	196
2011	201	217	208	207	197	195	187	184	190	189	203	213	218
2012	211	236	232	228	223	220	193	186	198	195	188	204	229
2013	241	245	256	240	237	236	237	233	252	244	236	241	233
2014	231	245	249	228	230	234	214	226	226	225	220	235	244
2015	245	262	253	247	255	254	233	210	233	232	247	254	255
2016	245	281	274	273	266	259	229	232	230	223	219	221	228
Liechtensteiner													
2006	141
2007	129	146	145	134	122	123	126	137	129	120	112	121	127
2008	108	123	129	131	119	104	106	107	102	93	86	95	103
2009	127	106	110	112	112	132	136	148	140	138	133	122	130
2010	102	134	147	118	128	112	101	88	85	79	78	76	78
2011	85	90	85	94	86	82	77	79	82	82	84	89	93
2012	98	97	106	104	107	109	98	92	95	91	84	90	102
2013	122	116	124	115	126	126	127	121	134	124	119	123	112
2014	108	122	116	103	108	109	106	108	106	99	98	110	108
2015	107	115	110	106	108	113	100	95	101	101	111	114	115
2016	114	123	126	121	132	123	110	98	104	102	109	107	108
Ausländer													
2006	157
2007	132	164	165	145	136	129	132	120	120	119	123	111	122
2008	99	119	107	113	107	86	87	92	91	81	89	106	107
2009	137	126	137	130	124	133	126	133	133	142	152	153	155
2010	139	170	169	158	151	137	143	135	134	118	118	117	118
2011	115	127	123	113	111	113	110	105	108	107	119	124	125
2012	113	139	126	124	116	111	95	94	103	104	104	114	127
2013	119	129	132	125	111	110	110	112	118	120	117	118	121
2014	124	123	133	125	122	125	108	118	120	126	122	125	136
2015	137	147	143	141	147	141	133	115	132	131	136	140	140
2016	131	158	148	152	134	136	119	134	126	121	110	114	120

Arbeitslose Frauen gemäss neuer Definition nach Staatsbürgerschaft

Tabelle 6.2.1 F

Jahr	Durchschnitt	Jan	Feb	Mrz	Apr	Mai	Jun	Jul	Aug	Sep	Okt	Nov	Dez
Gesamt													
2006	286
2007	240	285	272	259	230	206	218	228	255	242	237	228	223
2008	199	216	202	200	197	175	183	193	205	200	209	204	207
2009	254	236	237	236	243	249	259	267	276	271	261	258	260
2010	237	263	270	248	258	251	242	238	236	214	207	211	205
2011	228	224	228	215	226	221	216	221	231	227	233	245	245
2012	243	255	256	247	254	242	232	237	260	241	239	235	214
2013	239	224	236	241	223	232	232	236	256	254	239	246	248
2014	230	240	236	236	242	224	217	223	229	228	221	239	219
2015	218	202	221	227	236	237	222	197	208	202	225	215	220
2016	202	233	219	198	199	204	193	196	205	195	195	203	178
Liechtensteiner													
2006	120
2007	112	115	116	119	103	88	103	112	132	117	116	111	108
2008	97	106	102	96	98	85	86	94	107	101	97	97	95
2009	114	114	104	105	113	117	122	125	130	118	108	107	107
2010	108	120	118	104	116	112	116	110	108	105	98	95	97
2011	102	102	107	95	107	102	97	108	104	93	100	106	98
2012	108	99	100	96	104	104	99	109	127	119	116	117	102
2013	112	100	111	104	99	107	110	110	121	130	118	122	117
2014	109	111	109	113	115	106	100	99	109	108	110	119	107
2015	103	90	105	107	116	116	110	95	102	98	102	95	97
2016	84	102	98	83	84	76	78	82	88	82	80	85	73
Ausländer													
2006	166
2007	129	170	156	140	127	118	115	116	123	125	121	117	115
2008	102	110	100	104	99	90	97	99	98	99	112	107	112
2009	140	122	133	131	130	132	137	142	146	153	153	151	153
2010	129	143	152	144	142	139	126	128	128	109	109	116	108
2011	126	122	121	120	119	119	119	113	127	134	133	139	147
2012	135	156	156	151	150	138	133	128	133	122	123	118	112
2013	127	124	125	137	124	125	122	126	135	124	121	124	131
2014	121	129	127	123	127	118	117	124	120	120	111	120	112
2015	115	112	116	120	120	121	112	102	106	104	123	120	123
2016	117	131	121	115	115	128	115	114	117	113	115	118	105

Arbeitslose gemäss neuer Definition nach Altersklasse

Tabelle 6.2.2

Jahr	Durchschnitt	Jan	Feb	Mrz	Apr	Mai	Jun	Jul	Aug	Sep	Okt	Nov	Dez
15 - 24 Jahre													
2006	121
2007	93	125	116	97	87	83	92	97	108	90	82	68	72
2008	77	78	76	72	62	54	63	75	94	89	87	90	81
2009	93	87	98	96	91	98	96	112	114	98	84	71	76
2010	78	92	95	80	88	79	75	73	93	76	65	63	59
2011	61	55	59	60	61	65	43	59	64	67	65	70	62
2012	63	66	64	64	73	66	48	57	74	70	60	59	59
2013	67	63	74	66	50	54	58	66	86	81	72	72	67
2014	67	71	68	61	60	57	57	57	78	72	72	80	76
2015	70	75	77	82	76	67	64	49	68	68	73	70	76
2016	70	80	88	84	76	69	54	53	72	71	75	66	54
25 - 49 Jahre													
2006	328
2007	281	330	324	298	267	238	259	267	281	279	275	274	281
2008	216	266	253	255	235	201	206	202	191	174	187	205	222
2009	299	254	258	264	277	301	305	314	311	324	325	322	330
2010	266	329	336	298	298	279	269	257	242	217	220	225	222
2011	239	248	245	234	234	222	224	219	228	233	248	261	268
2012	264	291	284	275	269	264	255	253	265	252	248	253	256
2013	270	273	278	271	273	277	262	255	271	269	267	275	269
2014	266	285	290	278	274	275	258	267	253	247	240	261	260
2015	264	266	271	265	280	282	261	245	247	243	267	269	266
2016	256	300	275	268	273	277	253	252	236	228	225	244	241
50+ Jahre													
2006	135
2007	127	140	142	143	134	137	125	121	115	112	115	118	119
2008	113	114	109	117	126	110	107	115	113	111	110	110	114
2009	126	127	128	118	111	115	120	122	124	129	137	140	139
2010	134	146	155	146	151	142	142	131	120	118	118	116	120
2011	129	138	132	128	128	129	136	127	129	116	123	127	133
2012	127	134	140	136	135	132	122	113	119	114	119	127	128
2013	142	133	140	144	137	137	149	148	151	148	136	140	145
2014	128	129	127	125	138	126	116	125	124	134	129	133	127
2015	128	123	126	127	135	142	130	113	126	123	132	130	133
2016	120	134	130	119	116	117	115	123	127	119	114	114	111

Arbeitslose Männer gemäss neuer Definition nach Altersklasse

Tabelle 6.2.2 M

Jahr	Durchschnitt	Jan	Feb	Mrz	Apr	Mai	Jun	Jul	Aug	Sep	Okt	Nov	Dez
15 - 24 Jahre													
2006	59
2007	45	59	54	46	42	43	47	48	50	40	41	33	37
2008	38	40	41	39	31	28	33	39	42	40	39	45	36
2009	50	41	48	47	42	49	52	65	55	54	51	42	48
2010	40	57	61	49	47	42	39	29	39	29	31	33	28
2011	28	27	24	29	29	36	21	29	26	30	27	30	25
2012	29	34	33	36	31	29	18	20	26	30	27	30	38
2013	38	36	45	40	28	30	34	42	52	44	39	38	33
2014	33	36	36	29	27	25	26	25	34	37	35	39	43
2015	36	44	41	43	36	35	31	23	35	35	31	34	40
2016	42	43	50	50	47	40	33	32	43	40	47	40	36
25 - 49 Jahre													
2006	162
2007	144	172	175	152	141	128	138	139	135	136	130	134	144
2008	108	138	135	138	123	101	100	96	89	76	82	103	118
2009	149	127	132	135	140	155	150	155	152	155	158	163	166
2010	129	172	177	153	153	132	123	116	111	105	101	100	104
2011	106	116	113	106	98	94	96	91	99	99	117	120	125
2012	120	136	131	127	129	123	113	109	116	111	106	113	125
2013	129	136	141	130	140	136	128	116	123	124	125	128	122
2014	132	140	143	131	128	137	124	135	130	122	121	132	137
2015	141	155	144	138	149	147	134	128	129	130	147	151	143
2016	136	164	152	151	152	150	128	131	120	119	112	122	131
50+ Jahre													
2006	77
2007	72	79	81	81	75	81	73	70	64	63	64	65	68
2008	61	64	60	67	72	61	60	64	62	58	54	53	56
2009	65	64	67	60	54	61	60	61	66	71	76	70	71
2010	72	75	78	74	79	75	82	78	69	63	64	60	64
2011	67	74	71	72	70	65	70	64	65	60	59	63	68
2012	62	66	68	65	63	68	62	57	56	54	55	61	66
2013	73	73	70	70	69	70	75	75	77	76	72	75	78
2014	67	69	70	68	75	72	64	66	62	66	64	64	64
2015	68	63	68	66	70	72	68	59	69	67	69	69	72
2016	67	74	72	72	67	69	68	69	67	64	60	59	61

Arbeitslose Frauen gemäss neuer Definition nach Altersklasse

Tabelle 6.2.2 F

Jahr	Durchschnitt	Jan	Feb	Mrz	Apr	Mai	Jun	Jul	Aug	Sep	Okt	Nov	Dez
15 - 24 Jahre													
2006	62
2007	48	66	62	51	45	40	45	49	58	50	41	35	35
2008	39	38	35	33	31	26	30	36	52	49	48	45	45
2009	44	46	50	49	49	49	44	47	59	44	33	29	28
2010	38	35	34	31	41	37	36	44	54	47	34	30	31
2011	33	28	35	31	32	29	22	30	38	37	38	40	37
2012	34	32	31	28	42	37	30	37	48	40	33	29	21
2013	29	27	29	26	22	24	24	24	34	37	33	34	34
2014	35	35	32	32	33	32	31	32	44	35	37	41	33
2015	35	31	36	39	40	32	33	26	33	33	42	36	36
2016	28	37	38	34	29	29	21	21	29	31	28	26	18
25 - 49 Jahre													
2006	166
2007	137	158	149	146	126	110	121	128	146	143	145	140	137
2008	108	128	118	117	112	100	106	106	102	98	105	102	104
2009	150	127	126	129	137	146	155	159	159	169	167	159	164
2010	137	157	159	145	145	147	146	141	131	112	119	125	118
2011	133	132	132	128	136	128	128	128	129	134	131	141	143
2012	144	155	153	148	140	141	142	144	149	141	142	140	131
2013	141	137	137	141	133	141	134	139	148	145	142	147	147
2014	134	145	147	147	146	138	134	132	123	125	119	129	123
2015	122	111	127	127	131	135	127	117	118	113	120	118	123
2016	120	136	123	117	121	127	125	121	116	109	113	122	110
50+ Jahre													
2006	58
2007	55	61	61	62	59	56	52	51	51	49	51	53	51
2008	52	50	49	50	54	49	47	51	51	53	56	57	58
2009	61	63	61	58	57	54	60	61	58	58	61	70	68
2010	62	71	77	72	72	67	60	53	51	55	54	56	56
2011	62	64	61	56	58	64	66	63	64	56	64	64	65
2012	65	68	72	71	72	64	60	56	63	60	64	66	62
2013	69	60	70	74	68	67	74	73	74	72	64	65	67
2014	61	60	57	57	63	54	52	59	62	68	65	69	63
2015	61	60	58	61	65	70	62	54	57	56	63	61	61
2016	53	60	58	47	49	48	47	54	60	55	54	55	50

6.3 Arbeitslose gemäss früherer Definition (inkl. Personen mit Zwischenverdienst)

Arbeitslose gemäss früherer Definition im Verhältnis zu den Beschäftigten

Tabelle 6.3.1

Jahr	Durchschnitt	Jan	Feb	Mrz	Apr	Mai	Jun	Jul	Aug	Sep	Okt	Nov	Dez
1998	1.6%	1.4%	1.4%	1.4%	1.4%	1.5%	1.5%	1.6%	1.7%	1.8%	1.8%	1.9%	2.0%
1999	1.6%	2.0%	1.8%	1.8%	1.8%	1.7%	1.7%	1.7%	1.6%	1.5%	1.4%	1.3%	1.2%
2000	1.1%	1.2%	1.3%	1.1%	1.1%	1.0%	1.1%	1.1%	1.2%	1.1%	1.2%	1.2%	1.2%
2001	1.1%	1.1%	1.0%	1.0%	1.0%	1.0%	1.0%	1.0%	1.0%	1.0%	1.1%	1.3%	1.3%
2002	1.3%	1.3%	1.3%	1.3%	1.3%	1.2%	1.2%	1.3%	1.4%	1.3%	1.4%	1.4%	1.4%
2003	2.0%	1.6%	1.7%	1.7%	1.8%	1.8%	1.9%	2.0%	2.1%	2.2%	2.2%	2.2%	2.2%
2004	2.3%	2.3%	2.3%	2.4%	2.3%	2.2%	2.1%	2.2%	2.2%	2.2%	2.2%	2.3%	2.4%
2005	2.5%	2.6%	2.6%	2.6%	2.6%	2.5%	2.5%	2.4%	2.6%	2.5%	2.5%	2.4%	2.4%
2006	2.4%	2.6%	2.5%	2.5%	2.5%	2.4%	2.3%	2.3%	2.3%	2.3%	2.2%	2.2%	2.3%
2007	2.0%	2.3%	2.3%	2.1%	2.0%	1.9%	2.0%	2.0%	2.0%	2.0%	2.0%	1.9%	1.9%
2008	1.6%	1.9%	1.9%	1.8%	1.8%	1.6%	1.6%	1.6%	1.6%	1.6%	1.6%	1.7%	1.6%
2009	2.0%	1.8%	1.8%	1.9%	1.9%	2.0%	2.0%	2.1%	2.1%	2.1%	2.1%	2.1%	2.1%
2010	1.9%	2.2%	2.2%	2.0%	2.0%	2.0%	1.9%	1.9%	1.8%	1.7%	1.6%	1.7%	1.7%
2011	1.6%	1.8%	1.7%	1.7%	1.7%	1.6%	1.6%	1.6%	1.6%	1.6%	1.6%	1.7%	1.7%
2012	1.6%	1.8%	1.8%	1.7%	1.7%	1.7%	1.6%	1.6%	1.7%	1.6%	1.6%	1.6%	1.6%
2013	1.6%	1.6%	1.6%	1.6%	1.5%	1.6%	1.6%	1.6%	1.7%	1.7%	1.7%	1.7%	1.6%
2014	1.6%	1.6%	1.6%	1.6%	1.6%	1.6%	1.5%	1.6%	1.6%	1.6%	1.6%	1.6%	1.6%
2015	1.6%	1.6%	1.6%	1.6%	1.6%	1.6%	1.6%	1.5%	1.5%	1.5%	1.6%	1.6%	1.6%
2016	1.6%	1.7%	1.7%	1.6%	1.6%	1.6%	1.5%	1.5%	1.5%	1.5%	1.5%	1.5%	1.5%

Arbeitslose gemäss früherer Definition

Tabelle 6.3.2

Jahr	Durchschnitt	Jan	Feb	Mrz	Apr	Mai	Jun	Jul	Aug	Sep	Okt	Nov	Dez
Bestand													
1990	19	14	19	16	13	15	18	18	16	23	20	24	29
1995	202	253	242	235	211	195	179	187	190	179	173	184	200
2000	283	304	317	281	264	257	260	277	287	282	287	291	290
2001	287	288	274	264	272	273	270	278	269	273	289	338	354
2002	376	364	359	360	359	344	354	373	393	379	405	404	413
2003	568	457	486	510	526	534	547	566	617	639	637	641	651
2004	662	667	677	695	668	634	621	627	644	636	654	690	725
2005	750	775	783	786	774	742	726	717	762	748	740	716	731
2006	708	760	738	750	740	717	689	684	704	691	674	659	689
2007	613	699	688	636	589	573	592	603	617	595	594	571	593
2008	521	591	581	572	544	486	490	489	492	485	488	515	518
2009	653	589	599	604	614	636	654	679	696	693	697	677	692
2010	631	722	733	684	682	659	636	625	610	556	551	559	556
2011	550	581	568	562	555	542	531	524	536	526	541	557	576
2012	573	605	604	595	591	587	541	560	579	554	545	565	555
2013	572	559	571	551	537	552	564	563	600	598	590	596	588
2014	572	584	578	578	588	568	550	568	571	570	566	578	568
2015	575	572	572	579	585	592	580	544	557	551	578	593	595
2016	577	631	612	592	595	590	561	563	568	541	552	563	550
Zugänge													
2004	90	114	91	126	59	71	77	73	102	85	89	98	96
2005	86	118	87	83	86	69	78	75	123	85	83	67	82
2006	85	135	75	98	76	71	61	84	104	77	76	81	82
2007	78	95	71	66	67	80	95	86	83	72	75	67	84
2008	76	98	74	68	76	47	66	71	76	81	88	87	77
2009	90	124	73	85	84	90	91	108	107	94	80	68	76
2010	75	105	81	68	95	73	67	70	78	63	67	70	67
2011	73	99	70	74	68	78	61	56	86	65	72	77	68
2012	69	106	70	55	72	65	47	72	84	66	69	69	55
2013	71	91	79	58	60	70	70	70	91	69	71	68	58
2014	68	86	65	69	71	53	49	77	73	76	66	67	64
2015	69	80	69	66	75	71	57	56	80	64	80	76	57
2016	68	113	74	65	66	65	47	74	78	59	78	52	46
Abgänge													
2004	84	98	81	108	86	105	90	67	85	93	71	62	61
2005	86	68	79	80	98	101	94	84	78	99	91	91	67
2006	89	106	97	86	86	94	89	89	84	90	93	96	52
2007	86	85	82	118	114	96	76	75	69	94	76	90	62
2008	82	100	84	77	104	105	62	72	73	88	85	60	74
2009	76	53	63	80	74	68	73	83	90	97	76	88	61
2010	87	75	70	117	97	96	90	81	93	117	72	62	70
2011	71	74	83	80	75	91	72	63	74	75	57	61	49
2012	71	77	71	64	76	69	93	53	65	91	78	49	65
2013	69	87	67	78	74	55	58	71	54	71	79	62	66
2014	70	90	71	69	61	73	67	59	70	77	70	55	74
2015	67	76	69	59	69	64	69	92	67	70	53	61	55
2016	72	77	93	85	63	70	76	72	73	86	67	41	59

Arbeitslose gemäss früherer Definition nach Dauer der Arbeitslosigkeit

Tabelle 6.3.3

Jahr	Durchschnitt	Jan	Feb	Mrz	Apr	Mai	Jun	Jul	Aug	Sep	Okt	Nov	Dez
Total													
2006	689
2007	613	699	688	636	589	573	592	603	617	595	594	571	593
2008	521	591	581	572	544	486	490	489	492	485	488	515	518
2009	653	589	599	604	614	636	654	679	696	693	697	677	692
2010	631	722	733	684	682	659	636	625	610	556	551	559	556
2011	550	581	568	562	555	542	531	524	536	526	541	557	576
2012	573	605	604	595	591	587	541	560	579	554	545	565	555
2013	572	559	571	551	537	552	564	563	600	598	590	596	588
2014	572	584	578	578	588	568	550	568	571	570	566	578	568
2015	575	572	572	579	585	592	580	544	557	551	578	593	595
2016	577	631	612	592	595	590	561	563	568	541	552	563	550
0 - 6 Monate													
2006	340
2007	318	351	351	317	305	287	312	322	327	318	318	301	310
2008	283	329	327	317	294	242	253	250	259	255	261	303	310
2009	362	360	369	365	365	371	362	371	381	384	362	329	327
2010	299	356	366	322	329	312	299	289	283	251	249	269	262
2011	274	296	289	284	275	270	267	250	260	260	264	288	285
2012	282	325	328	308	309	272	242	259	278	271	260	276	251
2013	279	274	295	271	252	261	276	288	298	290	290	282	272
2014	262	275	273	269	277	261	233	249	251	257	255	280	268
2015	268	265	271	273	276	276	259	255	257	251	270	284	273
2016	268	308	307	295	282	271	241	250	264	256	262	253	232
7 - 12 Monate													
2006	182
2007	144	173	157	140	113	125	131	141	159	144	147	140	154
2008	123	136	128	132	132	133	127	124	117	113	120	101	107
2009	166	110	111	124	126	148	176	191	196	188	204	207	212
2010	167	206	199	196	181	165	164	164	163	152	148	135	133
2011	133	130	123	130	138	130	129	135	132	128	140	129	150
2012	146	135	128	137	127	160	162	166	164	146	150	136	140
2013	139	125	123	133	139	144	128	122	153	156	139	150	151
2014	151	163	159	157	159	154	157	160	156	145	142	123	134
2015	146	143	135	141	144	152	156	129	145	147	153	149	153
2016	151	158	144	142	156	160	161	153	141	137	143	156	162
>12 Monate													
2006	167
2007	151	175	180	179	171	161	149	140	131	133	129	130	129
2008	115	126	126	123	118	111	110	115	116	117	107	111	101
2009	124	119	119	115	123	117	116	117	119	121	131	141	153
2010	165	160	168	166	172	182	173	172	164	153	154	155	161
2011	143	155	156	148	142	142	135	139	144	138	137	140	141
2012	146	145	148	150	155	155	137	135	137	137	135	153	164
2013	155	160	153	147	146	147	160	153	149	152	161	164	165
2014	159	146	146	152	152	153	160	159	164	168	169	175	166
2015	162	164	166	165	165	164	165	160	155	153	155	160	169
2016	157	165	161	155	157	159	159	160	163	148	147	154	156

Arbeitslose Männer gemäss früherer Definition nach Dauer der Arbeitslosigkeit

Tabelle 6.3.3 M

Jahr	Durchschnitt	Jan	Feb	Mrz	Apr	Mai	Jun	Jul	Aug	Sep	Okt	Nov	Dez
Total													
2006	352
2007	310	355	350	315	296	303	309	314	307	293	292	281	303
2008	263	307	301	300	281	254	249	249	244	231	226	253	255
2009	328	290	298	297	299	318	325	344	346	351	363	348	356
2010	316	381	385	352	350	328	316	308	300	272	267	270	267
2011	259	284	271	271	262	255	252	243	242	243	252	258	271
2012	269	285	285	283	273	276	247	252	259	257	257	278	281
2013	289	286	293	278	274	279	288	284	303	297	298	300	293
2014	285	295	297	287	289	284	266	276	282	281	279	287	294
2015	303	316	305	299	300	300	290	279	296	296	304	324	325
2016	315	346	339	336	338	327	301	303	298	290	297	299	301
0 - 6 Monate													
2006	175
2007	160	182	183	163	163	158	167	171	157	150	148	134	145
2008	137	160	168	170	151	123	124	122	115	108	111	140	147
2009	184	173	182	181	181	195	185	193	185	199	196	173	168
2010	145	192	193	167	163	149	139	131	130	121	111	123	123
2011	129	147	131	133	129	124	124	109	114	123	133	145	140
2012	137	160	164	153	143	131	113	117	126	131	125	141	137
2013	145	151	158	140	136	137	144	147	159	146	148	143	136
2014	131	140	143	128	126	128	112	121	131	136	127	141	139
2015	138	149	144	137	139	133	119	126	135	127	140	158	151
2016	143	174	174	171	163	150	122	128	131	127	129	126	120
7 - 12 Monate													
2006	82
2007	74	85	73	60	47	61	63	72	86	81	84	82	95
2008	61	76	62	61	62	68	64	62	65	59	55	46	52
2009	79	53	51	53	52	61	80	88	101	93	103	105	110
2010	84	109	106	104	100	83	85	83	81	71	69	61	56
2011	57	58	57	61	59	61	63	65	52	48	54	46	64
2012	65	56	56	64	62	74	68	71	67	61	66	63	67
2013	71	62	63	69	71	72	69	64	74	79	77	77	75
2014	75	83	84	85	87	77	73	77	70	63	64	62	71
2015	77	79	74	77	76	81	84	64	74	82	81	74	78
2016	84	82	76	78	89	92	91	87	75	79	83	85	90
>12 Monate													
2006	95
2007	76	88	94	92	86	84	79	71	64	62	60	65	63
2008	65	71	71	69	68	63	61	65	64	64	60	67	56
2009	65	64	65	63	66	62	60	63	60	59	64	70	78
2010	87	80	86	81	87	96	92	94	89	80	87	86	88
2011	72	79	83	77	74	70	65	69	76	72	65	67	67
2012	68	69	65	66	68	71	66	64	66	65	66	74	77
2013	73	73	72	69	67	70	75	73	70	72	73	80	82
2014	79	72	70	74	76	79	81	78	81	82	88	84	84
2015	88	88	87	85	85	86	87	89	87	87	83	92	96
2016	88	90	89	87	86	85	88	88	92	84	85	88	91

Arbeitslose Frauen gemäss früherer Definition nach Dauer der Arbeitslosigkeit

Tabelle 6.3.3 F

Jahr	Durchschnitt	Jan	Feb	Mrz	Apr	Mai	Jun	Jul	Aug	Sep	Okt	Nov	Dez
Total													
2006	337
2007	303	344	338	321	293	270	283	289	310	302	302	290	290
2008	258	284	280	272	263	232	241	240	248	254	262	262	263
2009	325	299	301	307	315	318	329	335	350	342	334	329	336
2010	315	341	348	332	332	331	320	317	310	284	284	289	289
2011	291	297	297	291	293	287	279	281	294	283	289	299	305
2012	304	320	319	312	318	311	294	308	320	297	288	287	274
2013	283	273	278	273	263	273	276	279	297	301	292	296	295
2014	288	289	281	291	299	284	284	292	289	289	287	291	274
2015	272	256	267	280	285	292	290	265	261	255	274	269	270
2016	262	285	273	256	257	263	260	260	270	251	255	264	249
0 - 6 Monate													
2006	165
2007	158	169	168	154	142	129	145	151	170	168	170	167	165
2008	147	169	159	147	143	119	129	128	144	147	150	163	163
2009	178	187	187	184	184	176	177	178	196	185	166	156	159
2010	154	164	173	155	166	163	160	158	153	130	138	146	139
2011	145	149	158	151	146	146	143	141	146	137	131	143	145
2012	145	165	164	155	166	141	129	142	152	140	135	135	114
2013	134	123	137	131	116	124	132	141	139	144	142	139	136
2014	131	135	130	141	151	133	121	128	120	121	128	139	129
2015	129	116	127	136	137	143	140	129	122	124	130	126	122
2016	126	134	133	124	119	121	119	122	133	129	133	127	112
7 - 12 Monate													
2006	100
2007	70	88	84	80	66	64	68	69	73	63	63	58	59
2008	62	60	66	71	70	65	63	62	52	54	65	55	55
2009	87	57	60	71	74	87	96	103	95	95	101	102	102
2010	83	97	93	92	81	82	79	81	82	81	79	74	77
2011	76	72	66	69	79	69	66	70	80	80	86	83	86
2012	81	79	72	73	65	86	94	95	97	85	84	73	73
2013	68	63	60	64	68	72	59	58	79	77	62	73	76
2014	76	80	75	72	72	77	84	83	86	82	78	61	63
2015	69	64	61	64	68	71	72	65	71	65	72	75	75
2016	67	76	68	64	67	68	70	66	66	58	60	71	72
>12 Monate													
2006	72
2007	75	87	86	87	85	77	70	69	67	71	69	65	66
2008	50	55	55	54	50	48	49	50	52	53	47	44	45
2009	60	55	54	52	57	55	56	54	59	62	67	71	75
2010	78	80	82	85	85	86	81	78	75	73	67	69	73
2011	71	76	73	71	68	72	70	70	68	66	72	73	74
2012	78	76	83	84	87	84	71	71	71	72	69	79	87
2013	82	87	81	78	79	77	85	80	79	80	88	84	83
2014	80	74	76	78	76	74	79	81	83	86	81	91	82
2015	74	76	79	80	80	78	78	71	68	66	72	68	73
2016	69	75	72	68	71	74	71	72	71	64	62	66	65

6.4 Arbeitslose gemäss früherer Definition
mit Anspruch auf Taggeld
(inkl. Personen mit Zwischenverdienst)

Arbeitslose gemäss früherer Definition mit Anspruch auf Taggeld

Tabelle 6.4.1

Jahr	Durchschnitt	Jan	Feb	Mrz	Apr	Mai	Jun	Jul	Aug	Sep	Okt	Nov	Dez
Gesamt													
1997	308
1998	317	300	290	294	286	287	290	300	324	338	342	367	388
1999	303	379	354	344	338	337	317	306	288	270	259	229	214
2000	218	228	241	210	200	193	197	217	226	223	217	228	230
2001	230	230	215	209	222	218	215	228	215	221	233	266	289
2002	316	300	297	296	296	296	306	319	334	324	341	338	347
2003	481	387	417	431	440	465	448	480	529	535	543	540	558
2004	538	558	559	564	541	524	504	509	537	500	515	552	588
2005	592	639	625	610	597	579	576	570	597	592	574	567	580
2006	564	620	615	614	608	575	551	540	564	549	540	506	490
2007	429	510	492	453	389	399	411	422	421	416	417	402	420
2008	371	418	425	413	390	347	341	343	344	348	341	368	373
2009	519	440	453	479	478	501	515	544	565	556	559	559	574
2010	498	586	602	559	533	523	498	477	467	429	426	441	436
2011	406	429	430	430	415	403	395	383	374	380	383	411	433
2012	424	458	456	449	440	445	403	412	417	402	395	414	392
2013	416	412	417	413	406	420	429	421	424	421	421	411	397
2014	396	401	408	407	405	385	378	399	390	399	380	401	401
2015	412	415	401	424	413	425	416	409	399	400	422	409	412
2016	421	442	453	436	437	427	414	413	406	397	395	413	417
Männer													
2006	237
2007	213	247	240	222	196	206	208	216	212	209	204	192	206
2008	186	210	215	206	203	182	177	176	171	165	164	178	179
2009	266	215	223	240	234	255	263	281	287	285	302	302	310
2010	251	318	324	291	276	260	244	237	230	212	206	208	201
2011	187	198	203	207	194	188	186	176	167	167	170	190	193
2012	198	213	214	208	198	209	184	184	191	190	185	208	195
2013	210	212	211	204	207	216	219	211	213	208	211	209	198
2014	196	203	206	207	201	190	176	183	188	195	189	203	206
2015	218	231	214	220	210	219	207	219	217	215	222	218	224
2016	226	239	247	244	245	231	217	221	208	210	212	217	216
Frauen													
2006	253
2007	216	263	252	231	193	193	203	206	209	207	213	210	214
2008	185	208	210	207	187	165	164	167	173	183	177	190	194
2009	252	225	230	239	244	246	252	263	278	271	257	257	264
2010	248	268	278	268	257	263	254	240	237	217	220	233	235
2011	219	231	227	223	221	215	209	207	207	213	213	221	240
2012	225	245	242	241	242	236	219	228	226	212	210	206	197
2013	206	200	206	209	199	204	210	210	211	213	210	202	199
2014	201	198	202	200	204	195	202	216	202	204	191	198	195
2015	194	184	187	204	203	206	209	190	182	185	200	191	188
2016	195	203	206	192	192	196	197	192	198	187	183	196	201

Ausgesteuerte Arbeitslose gemäss früherer Definition

Tabelle 6.4.2

Jahr	Durchschnitt	Jan	Feb	Mrz	Apr	Mai	Jun	Jul	Aug	Sep	Okt	Nov	Dez
2006	13	13	20	13	12	15	14	11	9	13	19	7	15
2007	10	11	16	13	7	12	8	8	8	6	11	13	9
2008	6	11	10	10	8	7	3	7	4	9	3	3	2
2009	7	5	7	10	7	4	4	4	8	8	5	11	8
2010	11	7	8	16	18	10	15	14	8	14	5	8	13
2011	9	10	9	11	9	9	11	8	11	11	3	9	10
2012	12	18	15	8	15	16	11	6	16	9	6	10	16
2013	12	12	3	12	8	17	9	11	17	8	16	12	18
2014	12	18	9	6	13	13	9	15	10	19	9	8	10
2015	11	9	9	19	10	14	13	7	5	13	9	11	13
2016	11	8	10	17	7	11	21	10	12	8	17	6	6

Erläuterung zur Tabelle:

Ausgesteuerte Arbeitslose sind arbeitslose Personen, welche vormals eine Arbeitslosenentschädigung erhielten, aber mittlerweile die maximale Anzahl Taggelder ausgeschöpft haben oder das Ende der zweijährigen Rahmenfrist für den Leistungsbezug erreicht haben und dadurch nicht mehr anspruchsberechtigt sind.

Die ausgesteuerten Arbeitslosen werden in dem Monat gezählt, in welchem sie die Anspruchsberechtigung auf Taggelder verlieren.

6.5 Stellensuchende

Stellensuchende

Tabelle 6.5.1

Jahr	Durchschnitt	Jan	Feb	Mrz	Apr	Mai	Jun	Jul	Aug	Sep	Okt	Nov	Dez
Gesamt													
2000	346	361	370	352	335	318	327	346	349	346	340	351	352
2005	825	831	834	848	846	817	795	796	850	822	821	813	828
2006	784	836	813	828	823	796	778	764	778	763	752	736	744
2007	666	764	759	697	648	625	643	644	664	632	635	636	642
2008	566	643	632	622	598	534	522	523	525	523	529	563	574
2009	711	637	648	667	678	701	715	731	739	739	758	747	776
2010	692	780	791	749	752	715	705	679	664	620	606	617	628
2011	603	635	604	607	610	585	579	579	578	581	596	628	654
2012	636	674	646	653	655	637	603	637	637	615	610	635	635
2013	631	614	616	600	597	608	622	631	664	658	645	655	663
2014	628	646	643	629	641	607	598	639	627	621	623	632	635
2015	638	621	627	648	647	638	643	623	614	617	636	659	683
2016	629	680	658	644	645	638	626	619	605	594	595	616	622
Männer													
2000	182	196	208	193	173	166	173	180	176	172	173	188	189
2005	425	454	450	444	432	415	403	394	422	410	415	418	439
2006	407	445	435	445	440	418	406	384	383	380	385	381	379
2007	336	392	389	346	329	329	330	333	321	307	310	318	327
2008	281	325	319	320	303	272	264	266	257	246	244	277	283
2009	358	318	319	324	335	352	359	374	377	375	388	379	399
2010	344	401	407	376	386	354	347	330	324	298	290	308	307
2011	285	316	292	290	288	274	274	269	265	269	283	291	307
2012	300	321	308	312	307	298	279	285	285	279	284	313	328
2013	313	310	311	299	298	296	311	308	330	324	323	327	321
2014	312	324	320	310	314	303	289	314	310	307	307	316	327
2015	337	335	336	339	330	325	325	315	324	333	338	361	377
2016	342	379	363	364	362	346	333	331	321	324	319	322	339
Frauen													
2000	163	165	162	159	162	152	154	166	173	174	167	163	163
2005	400	377	384	404	414	402	392	402	428	412	406	395	389
2006	378	391	378	383	383	378	372	380	395	383	367	355	365
2007	330	372	370	351	319	296	313	311	343	325	325	318	315
2008	284	318	313	302	295	262	258	257	268	277	285	286	291
2009	353	319	329	343	343	349	356	357	362	364	370	368	377
2010	348	379	384	373	366	361	358	349	340	322	316	309	321
2011	318	319	312	317	322	311	305	310	313	312	313	337	347
2012	337	353	338	341	348	339	324	352	352	336	326	322	307
2013	318	304	305	301	299	312	311	323	334	334	322	328	342
2014	317	322	323	319	327	304	309	325	317	314	316	316	308
2015	302	286	291	309	317	313	318	308	290	284	298	298	306
2016	287	301	295	280	283	292	293	288	284	270	276	294	283

6.6 Arbeitslosenversicherung

Eigenkapital, Ertrag und Aufwand der Arbeitslosenversicherung

Tabelle 6.6.1

Jahr	Eigenkapital in Tsd. CHF	Ertrag	davon		Aufwand	Überschuss (+) Defizit (-)
			Versicherungsbeiträge (netto)	Staatsbeitrag		
1999	81 693	11 660	5 798	1 687	12 091	-432
2000	87 026	13 341	6 350	1 202	8 008	5 332
2001	84 841	12 050	6 577	1 583	14 234	-2 184
2002	78 140	16 782	7 645	2 406	23 483	-6 701
2003	70 488	12 488	6 602	3 522	20 140	-7 652
2004	63 486	15 639	6 578	3 955	22 641	-7 002
2005	58 019	16 636	6 799	3 615	22 103	-5 467
2006	52 153	13 909	7 283	3 430	19 775	-5 866
2007	48 074	13 732	7 710	2 629	17 811	-4 079
2008	41 026	13 471	7 799	2 294	20 518	-7 048
2009	22 636	23 657	9 139	6 650	42 047	-18 390
2010	14 148	13 762	8 889	3 900	22 249	-8 488
2011	22 867	24 169	20 097	2 817	17 756	8 719
2012	28 927	26 016	20 424	3 260	19 957	6 059
2013	36 282	29 758	24 362	3 940	22 403	7 355
2014	46 751	30 688	24 365	3 462	20 218	10 470
2015	50 050	25 641	24 674	-	22 342	3 298
2016	55 027	27 622	25 005	-	22 645	4 977

Quelle: Rechenschaftsbericht der Regierung, Bilanz- und Erfolgsrechnung der Liechtensteinischen Arbeitslosenversicherungskasse.

Erläuterung zur Tabelle:

2011: Überschuss bestehend aus Ertragsüberschuss CHF 6414 Tsd. und veränderter Bewertung der Poolanlagen CHF 2305 Tsd.

Versicherungsbeiträge (netto): bestehend aus Versicherungsbeiträgen, zuzüglich Versicherungsbeiträge Grenzgänger nach Österreich, abzüglich Versicherungsbeiträge Grenzgänger von Österreich, abzüglich Beitragsausfälle.

Arbeitslosenentschädigungen

Tabelle 6.6.2

Jahr	Taggeld- bezüger	Anzahl Taggelder	Durchschnittl. Bezugstage	Arbeitslosen-	Durchschnittl.	Durchschnittl.
				entschädigungen	Auszahlung je Bezüger	Taggeld
				in Tsd. CHF	in CHF	in CHF
2005	1 321	114 692	86.8	15 508	11 739	135
2006	1 256	103 161	82.1	12 009	9 561	116
2007	1 013	78 558	77.5	10 562	10 426	134
2008	970	71 421	73.6	9 658	9 956	135
2009	1 222	112 739	92.3	15 186	12 427	135
2010	1 215	95 553	78.6	13 926	11 462	146
2011	1 051	80 443	76.5	11 622	11 058	144
2012	1 020	82 279	80.7	12 132	11 875	147
2013	979	83 079	84.9	12 477	12 745	150
2014	966	75 998	78.7	11 631	12 040	153
2015	950	78 066	82.2	12 461	13 117	160
2016	986	78 359	79.5	12 422	12 598	159

Erläuterung zur Tabelle:

Die Arbeitslosenentschädigungen des Monats Dezember der Jahre 2005 bis 2009 wurden erst im Januar des Folgejahrs ausbezahlt und waren somit nicht im Berichtsjahr enthalten.

Arbeitslosenentschädigung: Im Jahr 2012 sind die Rückforderungen im Betrag von CHF 19 Tsd. enthalten.

Wirtschaftlich bedingte Kurzarbeitsentschädigungen

Tabelle 6.6.3

Jahr	Anzahl Taggelder	Kurzarbeitsent- schädigungen	Durchschnittl. Taggeld
	in Tsd. CHF		in CHF
2005	1 312	215	164
2006	245	42	171
2007	98	17	177
2008	2 666	550	206
2009	70 900	14 980	211
2010	8 384	1 954	233
2011	1 945	287	148
2012	5 951	985	165
2013	..	463	..
2014	..	70	..
2015	..	116	..
2016	..	176	..

Quelle: Amt für Volkswirtschaft

Witterungsbedingte Kurzarbeitsentschädigungen

Tabelle 6.6.4

Jahr	Anzahl Taggelder	Kurzarbeitsent- schädigungen	Durchschnittl. Taggeld
	in Tsd. CHF		in CHF
2005	7 583	1 351	178
2006	8 789	1 542	175
2007	721	125	173
2008	629	105	168
2009	4 610	823	179
2010	6 296	1 273	202
2011	2 625	385	147
2012	9 408	1 388	148
2013	..	1 206	..
2014	..	278	..
2015	..	649	..
2016	..	488	..

Quelle: Amt für Volkswirtschaft

Erläuterung zur Tabelle:

Witterungsbedingte Arbeitsausfälle können für den Zeitraum vom 1. Dezember bis 15. März beantragt werden.

Wirtschaftlich bedingte Kurzarbeitsentschädigungen nach Wirtschaftssektoren

Tabelle 6.6.5

Jahr	Total	Sektor 1 Landwirtschaft	Sektor 2 Industrie	Sektor 3 Dienstleistungen
	in Tsd. CHF			
2009	14 980	18	14 260	701
2010	1 954	-	1 614	340
2011	287	-	176	111
2012	985	-	912	72
2013	463
2014	70	-	70	-
2015	116	-	116	-
2016	176	-	176	-

C Methodik und Qualität

Zweck dieses Kapitels ist es, den Statistiknutzerinnen und -nutzern Hintergrundinformationen über die Methodik dieser Statistik und die Qualität der statistischen Informationen zu bieten. Dies ermöglicht es, die Aussagekraft der Ergebnisse besser einzuschätzen.

Der Abschnitt über die Methodik orientiert zunächst über Zweck und Gegenstand der Statistik und beschreibt anschliessend die Datenquellen sowie die Datenaufarbeitung. Es folgen Angaben zur Publikation der Ergebnisse sowie wichtige Hinweise.

Der Abschnitt über die Qualität basiert auf den Vorgaben von Eurostat für die Qualitätsberichterstattung und beschreibt Relevanz, Genauigkeit, Aktualität, Pünktlichkeit, Kohärenz und Vergleichbarkeit der statistischen Informationen.

1 Methodik

1.1 Hauptinhalt der Statistik

Die Arbeitslosenstatistik informiert über die Arbeitslosenquote, die Struktur der Arbeitslosen, der Stellensuchenden und der Arbeitslosen mit Anspruch auf Taggeld. Ebenso sind Angaben über die Arbeitslosenversicherung, inklusive der Kurzarbeitsentschädigungen, enthalten.

Die Arbeitslosenquote wird für jeden Monat nach Geschlecht, Altersklassen und Staatsbürgerschaft berechnet. Die Arbeitslosen und die Stellensuchenden werden für jeden Monat nach Geschlecht, Altersklassen, Staatsbürgerschaft, ausländerrechtlicher Bewilligung, Grad der Arbeitslosigkeit sowie nach den Zugängen und Abgängen ausgewiesen. Für den Stichtag 31. Dezember sind auch Auswertungen nach Wirtschaftszweig und Berufsgruppen enthalten.

Weitere statistische Informationen zum Thema Arbeitslosigkeit enthalten das Statistische Jahrbuch (Kapitel Arbeit und Erwerb) und die Bevölkerungsstatistik.

1.2 Verwendungszweck der Statistik

Die Arbeitslosenstatistik wird in erster Linie verwendet, um sich über die Struktur und Entwicklung der Arbeitslosen, der Stellensuchenden und der Taggeldbezügler zu informieren. Von besonderem Interesse sind die Entwicklung der Arbeitslosenquote und der Arbeitslosen sowie die Vermögensentwicklung der Arbeitslosenversicherung und die ausbezahlten Kurzarbeitsentschädigungen.

Zu den Hauptnutzern im Inland zählen die Regierung, verschiedene Amtsstellen, Wirtschaftsverbände und Privatpersonen. Im Ausland zählen die statistischen Ämter sowie Botschaften und Konsulate zu den Nutzern. Die Medien informieren die Öffentlichkeit jeweils über die Hauptinhalte der Arbeitslosenstatistik.

1.3 Gegenstand der Statistik

Grundgesamtheit

Grundgesamtheit der Arbeitslosenstatistik sind alle beim Arbeitsmarktservice des Amtes für Volkswirtschaft gemeldeten Personen, welche in Liechtenstein wohnen und arbeitslos sind oder eine Stelle suchen. Im Ausland wohnhafte arbeitslose Personen können sich befristet in Liechtenstein aufhalten und eine Arbeitsstelle suchen. Diese Personen sind als «Stellensuchende aus dem EWR» im Abschnitt Stellensuchende enthalten.

In der Publikation werden folgende Themenkreise ausgewiesen:

Arbeitslosenquote

Die Arbeitslosenquote zeigt das Verhältnis der «Arbeitslosen» zu den «Erwerbspersonen». Als Erwerbspersonen gelten die in Liechtenstein wohnhaften Beschäftigten (inklusive Wegpendler, aber ohne Zupendler) und die Arbeitslosen. Die Arbeitslosen werden als Erwerbspersonen gezählt, weil sie für einen Erwerb zur Verfügung stehen. Die Arbeitslosenquote wird seit Dezember 2006 nach Geschlecht, Altersklasse und Staatsbürgerschaft berechnet. Die frühere Arbeitslosenquote «Arbeitslose gemäss früherer Definition im Verhältnis zu den Beschäftigten» ist im Abschnitt Zeitreihen enthalten.

Arbeitslose gemäss neuer Definition

Als Arbeitslose gelten Personen, die beim Arbeitsmarktservice des Amtes für Volkswirtschaft registriert und ohne Arbeit sind sowie unmittelbar für eine Arbeit verfügbar sind. Dabei ist unwesentlich, ob solche Personen einen Anspruch auf Arbeitslosenentschädigung haben oder nicht. Diese Definition strebt eine möglichst weitgehende Übereinstimmung mit europäischen Normen an, welche Arbeitslose als Personen umschreiben, die keine Arbeit haben, für Arbeit verfügbar und auf der Suche nach einer Beschäftigung sind. Die neue Definition der Arbeitslosen wird seit Dezember 2006 verwendet.

Arbeitslose gemäss früherer Definition

Gemäss der früheren Definition gelten Arbeitslose mit Zwischenverdienst als arbeitslos, obwohl sie über eine Arbeitsstelle verfügen. Als Zwischenverdienst gilt jedes Einkommen aus selbstständiger oder unselbstständiger Erwerbstätigkeit, das ein Bezüger von Arbeitslosenentschädigung zur Vermeidung oder Verringerung der Arbeitslosigkeit erzielt.

Arbeitslose gemäss früherer Definition mit Anspruch auf Taggeld

Alle arbeitslosen Personen, die Anspruch auf Arbeitslosenentschädigung der liechtensteinischen Arbeitslosenversicherungskasse haben, gelten als Arbeitslose gemäss früherer Definition mit Anspruch auf Taggeld. Personen mit Zwischenverdienst zählen ebenfalls zu den Arbeitslosen gemäss früherer Definition mit Anspruch auf Taggeld.

Stellensuchende

Alle arbeitslosen und nichtarbeitslosen Personen, welche beim Arbeitsmarktservice des Amtes für Volkswirtschaft gemeldet sind und eine Stelle suchen, gelten als Stellensuchende.

Arbeitslosenversicherung

Die Arbeitslosenversicherung ist gemäss Arbeitslosenversicherungsgesetz, LGBI. 210 Nr. 452, zuständig für die Ausrichtung von Entschädigungen an anspruchsberechtigte Arbeitslose und an Kurzarbeitende. In der Publikation werden insbesondere Eigenkapital, Ertrag und Aufwand der liechtensteinischen Arbeitslosenversicherungskasse ausgewiesen.

Kurzarbeitsentschädigung

Es wird zwischen der witterungsbedingten und der wirtschaftlich bedingten Kurzarbeitsentschädigung unterschieden.

Die Kurzarbeitsentschädigung wird von der Arbeitslosenversicherungskasse ausbezahlt.

Die liechtensteinische Arbeitslosenstatistik orientiert sich an der Definition der Internationalen Arbeitsorganisation und von Eurostat, um die internationale Vergleichbarkeit der Arbeitslosenzahlen zu gewährleisten.

Internationale Definition der Arbeitslosen

Die Arbeitslosenstatistik stützt sich auf das «Labour Force Concept» der Internationalen Arbeitsorganisation in Genf (ILO), welches von Eurostat für die europäische Arbeitskräfteerhebung, gemäss der Verordnung (EC) Nr. 577/98, übernommen wurde und im Anhang I der Verordnung (EG) Nr. 1897/2000 vom 7. September 2000 veröffentlicht wurde.

Die Grundgesamtheit der europäischen Arbeitskräfteerhebung sind die privaten Haushalte eines Landes. Gemäss der Verordnung (EG) Nr. 1897/2000 umfassen die Arbeitslosen alle Personen im Alter von 15 bis 74 Jahren,

- die während der Berichtswoche ohne Arbeit waren, das heisst, die weder einer vergüteten Erwerbstätigkeit (eine Stunde oder mehr pro Woche) noch einer abhängigen oder einer selbstständigen Beschäftigung nachgingen; und
- die gegenwärtig für eine Beschäftigung verfügbar waren, das heisst, die innerhalb der zwei auf die Berichtswoche folgenden Wochen für eine abhängige Beschäftigung oder eine selbstständige Tätigkeit verfügbar waren; und
- die aktiv auf Arbeitssuche waren, das heisst, die innerhalb der letzten vier Wochen (einschliesslich der Berichtswoche) spezifische Schritte unternommen haben, um eine abhängige Beschäftigung oder eine selbstständige Tätigkeit zu finden, oder die einen Arbeitsplatz gefunden haben, die Beschäftigung aber erst später (in höchstens drei Monaten) aufnehmen.

Liechtensteinische Definitionen der Arbeitslosen

Die im Dezember 2006 eingeführte neue Definition der Arbeitslosen orientiert sich so weit als möglich an der internationalen Definition. Abweichungen ergeben sich insbesondere aus dem Umstand, dass sich die liechtensteinische Arbeitslosenstatistik nicht auf eine Befragung der privaten Haushalte, sondern auf die Meldungen beim Amt für Volkswirtschaft stützt. Die Gesetzgebung hat ebenfalls einen Einfluss, da sich vielfach nur Personen melden, die Anspruch auf eine Arbeitslosenentschädigung haben.

Als Arbeitslose gelten diejenigen Personen, die am Stichtag (Monatsende)

- beim Arbeitsmarktservice des Amtes für Volkswirtschaft registriert sind; und
- über einen Wohnsitz in Liechtenstein verfügen; und
- im Alter zwischen 15 Jahren und dem ordentlichen AHV-Alter sind; und
- arbeitslos sind, das heisst über keine vergütete Erwerbstätigkeit verfügen und nicht selbständig beschäftigt sind (mindestens zwei Tage pro Monat); und
- eine Arbeitsstelle von mindestens zwei Tagen pro Monat suchen; und
- verfügbar sind, das heisst, dass sie eine unselbstständige oder selbstständige Beschäftigung unmittelbar aufnehmen können.

Nachfolgend eine Übersicht, welche Personengruppen zu den Arbeitslosen zählen, gemäss neuer Definition, EU-Verordnung und früherer Definition:

Personengruppe	Zu den Arbeitslosen gehörend		
	gemäss neuer Definition	EU-Verordnung	gemäss früherer Definition
1. Stellensuchende, die über eine Arbeitsstelle verfügen und eine andere Stelle suchen.	Nein	Nein	Nein
2. Personen mit Zwischenverdienst.	Nein	Nein	Ja
3. Personen, welche Berufspraktika absolvieren.	Nein	Nein	Nein
4. Unterbeschäftigte, die eine Arbeit haben und das Arbeitspensum erhöhen.	Nein	Ja	Nein
5. Ausgesteuerte Arbeitslose Die bei der Arbeitsvermittlung gemeldeten ausgesteuerten Arbeitslosen gelten als arbeitslos, sofern sie die weiteren Voraussetzungen erfüllen.	Ja	Ja, wenn sie die Kriterien erfüllen.	Ja
6. Personen, die einen kurzzeitigen Weiterbildungskurs oder Deutschkurs besuchen.	Ja	Ja, weil verfügbar	Ja
7. Personen in Umschulungskursen und länger dauernder Weiterbildung.	Ja	Nein, weil in den zwei folgenden Wochen nicht verfügbar.	Ja
8. Mutterschaft, Karenzzeit	Ja	Nein, weil in den zwei folgenden Wochen nicht verfügbar	Ja
9. Längere Krankheit oder Unfall	Ja	Nein, weil in den zwei folgenden Wochen nicht verfügbar	Ja
10. Personen im AHV-Alter Gemäss EU-Verordnung können Personen bis 74 Jahre als arbeitslos gelten, sofern die weiteren Voraussetzungen erfüllt sind	Nein	Ja, wenn sie die Kriterien erfüllen	Nein
11. Unbezahlte Absenz (Ferien) Die Personen erhalten jedoch keine Arbeitslosenentschädigung.	Ja	Nicht explizit definiert. Wenn in den zwei folgenden Wochen verfügbar, dann Ja.	Ja

Der Unterschied zwischen der früheren und der neuen Definition betrifft einzig die Personen mit Zwischenverdienst. Die neue Definition der Arbeitslosen entspricht im Wesentlichen dem Labour Force Concept der ILO und somit auch der europäischen Arbeitskräfteerhebung gemäss der Verordnung (EG) Nr. 1897/2000. Zahlenmässig geringfügige Abweichungen zur internationalen Definition ergeben sich bei den Personengruppen 7, 8, 9 und 11, welche in Liechtenstein als Arbeitslose gelten und bei den Personengruppen 4 und 10, die in Liechtenstein nicht als Arbeitslose gelten, wobei sich die Abweichungen teilweise kompensieren.

Berechnung der Arbeitslosenquote

Die liechtensteinische Arbeitslosenquote wird seit Dezember 2006 nach Geschlecht, Altersklasse und Staatsbürgerschaft berechnet.

$$\text{Arbeitslosenquote [\%]} = \frac{\text{Anzahl Arbeitslose gemäss neuer Definition}}{\text{Anzahl Erwerbspersonen}} \times 100$$

Wobei:

Als Erwerbspersonen gelten die in Liechtenstein wohnhaften erwerbstätigen Einwohner (inklusive Wegpendler, aber ohne Zupendler) und die Arbeitslosen. Die Arbeitslosen werden als Erwerbspersonen gezählt, weil sie für einen Erwerb zur Verfügung stehen.

Die Anzahl der in Liechtenstein wohnhaften erwerbstätigen Einwohner wird der Beschäftigungsstatistik entnommen und bleibt während 12 Monaten unverändert. Für die Monate Dezember bis November des Folgejahres wird die Anzahl der in Liechtenstein wohnhaften erwerbstätigen Einwohner per 31. Dezember des Vorjahres verwendet.

Berechnung der früheren Arbeitslosenquote

Die frühere Arbeitslosenquote wird im Abschnitt Zeitreihen unter «Arbeitslose gemäss früherer Definition im Verhältnis zu den Beschäftigten» weiterhin veröffentlicht.

$$\text{Frühere Arbeitslosenquote [\%]} = \frac{\text{Anzahl Arbeitslose gemäss früherer Definition}}{\text{Anzahl Beschäftigte}} \times 100$$

Wobei:

Als Beschäftigte gelten alle in Liechtenstein beschäftigten Personen (inkl. Zupendler aus dem Ausland, aber ohne Wegpendler ins Ausland).

1.4 Datenquellen

Nutzung von Verwaltungsdaten

Als Datenquelle der Arbeitslosenstatistik dient die AVALV-Datenbank über Arbeitslose und Stellensuchende des Arbeitsmarktservices und der Arbeitslosenversicherung des Amtes für Volkswirtschaft. Die genannten Fachbereiche erfassen laufend die Arbeitslosen und Stellensuchenden. Monatlich werden dem Amt für Statistik der Bestand der Arbeitslosen und der Stellensuchenden sowie die Zugänge und Abgänge mittels einer Datenbankabfrage für die Erstellung der Arbeitslosenstatistik zur Verfügung gestellt. Die Angaben zur Arbeitslosenversicherung und zur Kurzarbeitsentschädigung sowie zu den ausgesteuerten Personen werden ebenfalls vom Amt für Volkswirtschaft übermittelt.

1.5 Datenaufarbeitung

Zweck der Datenaufarbeitung ist es, unplausible Merkmale zu erkennen und zu bereinigen und die Datensätze so aufzubereiten, dass eine möglichst hohe internationale Vergleichbarkeit erreicht wird.

Der Stichtag für die Monatsstatistiken ist jeweils der letzte Kalendertag des Monats. Das Amt für Volkswirtschaft erstellt wenige Tage nach Monatsende die Datensätze für die Arbeitslosenstatistik. Das Amt für Statistik kann die erstellten Datensätze über die Bestände und die Zugänge und Abgänge direkt von der Datenbank abfragen. Das Amt für Statistik importiert die Datensätze in ein Auswertungsprogramm, welches verschiedene Merkmale prüft und entsprechende Fehlermeldungen generiert. Die Fehler werden in Zusammenarbeit mit dem Amt für Volkswirtschaft bereinigt. Das Amt für Statistik ersetzt bei den Berufsgruppen den Eintrag «Übrige Berufe» durch eine entsprechende Berufsgruppe auf Grund der Angaben im beruflichen Werdegang. Weitere Imputationen werden nicht vorgenommen. Ebenso werden keine Hochrechnungen und keine statistischen Korrekturen durchgeführt.

1.6 Publikation der Ergebnisse

Die Arbeitslosenstatistik wird in Papierform und elektronisch als pdf-Dokument veröffentlicht. Die Tabellen der Arbeitslosenstatistik stehen auf der Homepage des Amtes für Statistik auch als Excel-Datei zur Verfügung. Statistische Informationen zur Arbeitslosigkeit können zudem im eTab-Portal des Amtes für Statistik online und interaktiv abgefragt werden. Die Arbeitslosenstatistik soll jährlich dreieinhalb Monate nach dem Berichtsjahr veröffentlicht werden.

1.7 Wichtige Hinweise

In der Arbeitslosenstatistik werden die beim Amt für Volkswirtschaft registrierten Stellensuchenden und Arbeitslosen ausgewiesen. In der Bevölkerungsstatistik sind als Arbeitslose alle Personen erfasst, die über keine Beschäftigung verfügen und auf der Suche nach einer Beschäftigung sind, unabhängig davon, ob sie beim Amt für Volkswirtschaft als Arbeitslose registriert sind. Die Anzahl der Arbeitslosen in der Bevölkerungsstatistik ist deshalb höher als die Zahl der «Arbeitslosen nach neuer Definition» in der Arbeitslosenstatistik.

Die Abgänge und die Zugänge werden durch den Vergleich der arbeitslosen Personen mit dem Vormonatsbestand ermittelt. Meldet sich eine arbeitslose Person im gleichen Kalendermonat an und vor dem letzten Tag des gleichen Monats wieder ab, so ist sie nicht im Bestand des Berichtsmonats enthalten. Diese Person wird weder als Zugang noch als Abgang ausgewiesen.

Die Angaben zu den offenen Stellen sind in dieser Publikation erstmals nicht mehr enthalten. Sie werden vom Arbeitsmarktservice des Amtes für Volkswirtschaft monatlich publiziert (www.amsfl.li, [Entwicklung der Arbeitslosigkeit im Jahresverlauf](#)).

2 Qualität

2.1 Relevanz

Die Arbeitslosenstatistik kann die meisten Nutzerwünsche betreffend Stand und Struktur der Arbeitslosen und Stellensuchenden erfüllen. Aus Nutzersicht ebenfalls erwünscht wären Angaben über die Gründe des Zugangs und des Abgangs und die Dauer der Arbeitslosigkeit bei den Arbeitslosen nach neuer Definition. Dies ist jedoch aus erfassungstechnischen Gründen nicht möglich.

2.2 Genauigkeit

2.2.1 Qualität der verwendeten Datenquellen

Die Qualität der Datenquellen für die Arbeitslosenstatistik ist insgesamt als gut einzuschätzen. Die Angaben zu den Arbeitslosen und Stellensuchenden beruhen auf den Anmeldungen beim Arbeitsmarktservice des Amtes für Volkswirtschaft. Im Zuge der Datenaufbereitung werden unplausible oder fehlende Merkmale zu den Personen korrigiert.

Da die Monatsdaten in der Regel spätestens am dritten Arbeitstag vom Amt für Volkswirtschaft aufbereitet werden, sind bei Personen, die sich kurz vor Monatsende anmelden, noch nicht alle arbeitslosenrechtlichen Abklärungen abgeschlossen. Dadurch können sich Fehlklassifizierungen ergeben.

Die Angaben zur Arbeitslosenversicherungskasse sind von hoher Qualität, weil die Bilanz und die Erfolgsrechnung von einer externen Revisionsstelle geprüft werden.

2.2.2 Abdeckung

In der Arbeitslosenstatistik werden die verschiedenen Personenkreise gemäss den Eingaben des Amtes für Volkswirtschaft abgebildet.

Eine Übererfassung von Stellensuchenden, von Arbeitslosen sowie von Arbeitslosen mit Anspruch auf Taggeld ist in geringem Umfang möglich, insbesondere wenn sich ein Arbeitsloser oder ein Stellensuchender erst nach Erstellung der Monatsauswertung abmeldet.

Eine Untererfassung von Arbeitslosen mit Anspruch auf Taggeld ist möglich, denn die Arbeitslosen werden anfänglich als Arbeitslose ohne Anspruch auf Taggeld erfasst, bis der Anspruch auf Taggeld abgeklärt ist.

Fehlklassifikationen im Sinne einer falschen Zuordnung einer Person zu einer bestimmten Kategorie – sei dies Arbeitslose nach neuer Definition, Arbeitslose nach früherer Definition, Arbeitslose mit Anspruch auf Taggeld, Stellensuchende – wurden nicht beobachtet, wobei das Amt für Statistik nur über begrenzte Überprüfungsmöglichkeiten verfügt.

2.2.3 Messfehler

Da sich die Erfassung der Arbeitslosen auf die Auszahlung von Taggeldern auswirkt, werden allfällige Fehlerfassungen von den betroffenen Personen umgehend gemeldet und korrigiert. Allfällige Messfehler, das heisst eine Abweichung zwischen den gemeldeten und erfassten Daten, sind in geringem Umfang möglich, aber sie werden in der Regel im Folgemonat korrigiert.

2.2.4 Antwortausfälle

Die Daten der Arbeitslosenstatistik beruhen auf den Meldungen der Arbeitslosen und der Stellensuchenden. Die Angaben werden im Zuge der Vermittlungsgespräche überprüft. Alle bereitgestellten Datensätze waren vollständig.

2.2.5 Datenaufarbeitung

Die Daten werden monatlich aus der AVALV-Datenbank exportiert und dem Amt für Statistik übermittelt. Im Zuge der Datenaufarbeitung im Amt für Statistik sind bislang keine Fehler aufgetreten.

Da die Datenaufarbeitung und die Prüfung der Daten mit automatisierten Excel-Auswertungen erfolgen, bleiben die Abfragen und Filter grundsätzlich gleich.

2.3 Aktualität und Pünktlichkeit

Zwischen dem Stichtag der Publikation und dem Veröffentlichungszeitpunkt lag ein Zeitraum von dreieinhalb Monaten.

Die Veröffentlichung der vorliegenden Publikation erfolgte zum angekündigten Zeitpunkt am 11. April 2017.

2.4 Kohärenz und Vergleichbarkeit

2.4.1 Zeitliche und räumliche Vergleichbarkeit

Die Arbeitslosenstatistik enthält eine Zeitreihe über Arbeitslose gemäss früherer Definition nach Monaten, die bis 1990 zurückreicht. Die Anzahl Arbeitsloser gemäss der früheren Definition ist über den gesamten Zeitraum vergleichbar.

Die Umstellung der Klassifikation der Wirtschaftszweige von NOGA 2002 auf NOGA 2008 ab der Arbeitslosenstatistik 2008 hatte einen Zeitreihenbruch in jenen Tabellen zur Folge, welche die Arbeitslosen nach Wirtschaftszweigen aufgliedern. Um die Vergleichbarkeit mit den Vorjahren zu gewährleisten, wurden in der Arbeitslosenstatistik 2008 die Auswertungen nach der NOGA 2002 und NOGA 2008 veröffentlicht. In räumlicher Hinsicht gab es keine Änderung der Definitionen.

2.4.2 Kohärenz

Landesintern werden die Arbeitslosenzahlen nicht räumlich untergliedert. Bei räumlichen Vergleichen auf europäischer Ebene sind Unterschiede des Meldeverhaltens der Arbeitslosen zu berücksichtigen. Die verschiedenen Abschnitte der Arbeitslosenstatistik sind kohärent. Die verschiedenen Begriffe werden in der gesamten Arbeitslosenstatistik einheitlich verwendet. Zu beachten ist allerdings die Unterscheidung zwischen Arbeitslosen gemäss neuer Definition und gemäss früherer Definition.

Die Branchenzuteilung erfolgt gemäss der schweizerischen Allgemeinen Systematik der Wirtschaftszweige NOGA 2008, welche der europäischen Systematik der Wirtschaftszweige NACE Rev. 2 entspricht.

In der Arbeitslosenstatistik sind nur arbeitslose Personen enthalten, die sich beim Amt für Volkswirtschaft melden. In der Bevölkerungsstatistik werden jedoch alle arbeitslosen Personen ausgewiesen, unabhängig davon, ob sie beim Amt für Volkswirtschaft als Arbeitslose gemeldet sind. Die Zahlen der Arbeitslosen in der Arbeitslosenstatistik und in der Bevölkerungsstatistik unterscheiden sich somit.

D Glossar

1 Abkürzungen und Zeichenerklärungen

Eurostat	Statistisches Amt der Europäischen Union in Luxemburg
EWR	Europäischer Wirtschaftsraum
ILO	Internationale Arbeitsorganisation in Genf
LUR	Liechtensteinisches Unternehmensregister des Amtes für Statistik
ZPR	Datenbank «Zentrales Personenregister» der Liechtensteinischen Landesverwaltung
..	Zahlenangabe nicht möglich, weil keine Daten verfügbar sind.
-	Ein Strich an Stelle einer Zahl bedeutet Null (nichts).
0 oder 0.0	Eine Null an Stelle einer Zahl bedeutet eine Grösse, die kleiner als die Hälfte der verwendeten Zählereinheit ist.
%	Prozent
<u>Wert unterstrichen</u>	Berichtigte definitive Ergebnisse

2 Begriffserklärungen

Abgänge

Bis Ende 2006 wurde die Zahl der Abgänge nicht registriert, sondern als Saldogrösse berechnet:

$$\text{Abgänge} = \text{«Bestand Vormonat»} - \text{«Bestand des Berichtsmonats»} + \text{«Zahl der Zugänge im Berichtsmonat»}$$

Ab dem Jahr 2007 werden die Abgänge durch den Vergleich der Personen mit dem Vormonatsbestand ermittelt. Ist eine Person im Bestand des Berichtsmonats nicht mehr enthalten, so wird sie als Abgang ausgewiesen. Meldet sich eine arbeitslose Person im gleichen Kalendermonat an und wieder ab, so ist sie weder im Bestand des Vormonats noch im Bestand des Berichtsmonats enthalten und somit wird sie weder als Abgang noch als Zugang ausgewiesen.

Alter

Das Alter in Jahren (abgerundet auf ganze Jahre) berechnet sich aus dem Stichtag des Berichtsmonats minus das Geburtsdatum.

Arbeitslose

Als Arbeitslose gelten Personen, die beim Arbeitmarktservice des Amtes für Volkswirtschaft registriert, ohne Arbeit und sofort vermittlungsfähig sind. Dabei ist unwesentlich, ob solche Personen einen Anspruch auf Arbeitslosenentschädigung haben oder nicht. Diese Definition strebt eine möglichst weitgehende Übereinstimmung mit europäischen Normen an, welche Arbeitslose als Personen umschreiben, die keine Arbeit haben, für eine Arbeit verfügbar und auf der Suche nach einer Beschäftigung sind.

Arbeitslose im Verhältnis zu den Beschäftigten

Diese Berechnungsweise entspricht der «Arbeitslosenquote gemäss früherer Definition». Weitere Ausführungen sind im Abschnitt «Methodik und Qualität» enthalten.

Arbeitslose gemäss früherer Definition mit Anspruch auf Taggeld

Arbeitslose gemäss früherer Definition, die Anspruch auf Arbeitslosenentschädigung haben. Personen mit Zwischenverdienst zählen zu den Arbeitslosen mit Anspruch auf Taggeld.

Arbeitslosenquote

Arbeitslose im Verhältnis zu den Erwerbspersonen. Weitere Ausführungen sind im Abschnitt «Definition der Arbeitslosenquote» enthalten.

Ausgesteuerte Arbeitslose gemäss früherer Definition

Ausgesteuerte Arbeitslose gemäss früherer Definition sind arbeitslose Personen, welche vormals Arbeitslosenentschädigung erhielten, aber inzwischen die maximale Anzahl Taggelder ausgeschöpft haben oder das Ende der zweijährigen Rahmenfrist für den Leistungsbezug erreicht haben und dadurch nicht mehr anspruchsberechtigt sind. Falls eine ausgesteuerte Person trotzdem noch beim Arbeitmarktservice des Amtes für Volkswirtschaft gemeldet ist, gilt sie als arbeitslose Person, die keinen Anspruch auf Taggeld hat.

Berufsgruppe

Die Berufsgruppe bezeichnet die zuletzt ausgeübte Tätigkeit des Arbeitslosen. Bei Personen, die erstmals eine Stelle suchen und über keinen Beruf verfügen, wird der gewünschte Beruf erfasst. Die in dieser Publikation ausgewiesenen Berufsgruppen entsprechen den vom schweizerischen Staatssekretariat für Wirtschaft SECO verwendeten Berufsgruppen.

Daueraufenthalter

Seit dem 1. Januar 2010 erhalten EWR-Staatsangehörige sowie deren Familienangehörige auf Gesuch hin eine Daueraufenthaltsbewilligung (D), wenn sie sich seit fünf Jahren ununterbrochen in Liechtenstein aufhielten. Die Daueraufenthaltsbewilligung berechtigt zum dauerhaften Verbleib in Liechtenstein.

Dauer der Arbeitslosigkeit

Die Dauer der Arbeitslosigkeit misst die Differenz zwischen dem Stichtag und dem ersten Tag der Arbeitslosigkeit. Allfällige Zeitspannen, während denen die Person einen Zwischenverdienst hatte oder an einem Programm zur vorübergehenden Beschäftigung (arbeitsmarktliche Massnahmen) teilnahm, werden davon nicht subtrahiert, dies im Gegensatz zu den Veröffentlichungen des schweizerischen Staatssekretariates für Wirtschaft SECO.

Die Dauer der Arbeitslosigkeit wird in drei Klassen ausgewiesen und beinhaltet folgende Anzahl Tage:

- 0 - 6 Monate: 1 bis 182 Tage
- 7 - 12 Monate: 183 bis 365 Tage
- >12 Monate: 366 und mehr Tage

Erwerbstätige Einwohner

Als erwerbstätige Einwohner gelten alle in Liechtenstein wohnhaften Beschäftigten gemäss der Beschäftigungsstatistik, das heisst inklusive der Wegpendler ins Ausland, aber ohne die Zupendler aus dem Ausland.

Ganzarbeitslose

Beträgt der Beschäftigungsgrad der gesuchten Arbeitsstelle 90% und mehr, gilt die arbeitslose Person als ganzarbeitslos.

Jahresaufenthalter

Die Jahresaufenthaltsbewilligung (B) berechtigt zum befristeten Aufenthalt in Liechtenstein und zur Ausübung einer Erwerbstätigkeit. Sie kann auch gewissen Familienangehörigen erteilt werden. Auf ein entsprechendes Gesuch hin kann die Jahresaufenthaltsbewilligung verlängert werden.

Kurzarbeit

Kurzarbeit ist eine Arbeitslosigkeit durch Verkürzung der Arbeitszeit oder zeitweilige Unterbrechung der Arbeit aus wirtschaftlichen oder witterungsbedingten Gründen. Die Kurzarbeitsentschädigung wird von der Arbeitslosenversicherungskasse entrichtet.

Gemäss Artikel 60 der Arbeitslosenversicherungsverordnung vom 14. Dezember 2010, LGBl. 2010 Nr. 465, kann insbesondere in folgenden Erwerbszweigen eine Schlechtwetterentschädigung ausgerichtet werden:

Baugewerbe inklusive Gewässer-, Lawinen- und Rüfeverbauung, Steinbearbeitung, Landschafts- und Gartenbau, Kanalreinigung und Forstwirtschaft.

Kurzaufenthalter

Eine Kurzaufenthaltsbewilligung (L) erhalten jene Ausländer, die sich zum Zweck einer kurzfristigen Erwerbstätigkeit oder zur Aus- und Weiterbildung in Liechtenstein aufhalten, insbesondere Praktikanten und Au-Pair-Angestellte. Eine Kurzaufenthaltsbewilligung kann nur erteilt werden, wenn ein höchstens einjähriger Arbeitsvertrag vorliegt, der Beschäftigungsgrad mindestens 50% beträgt und die Grenzgängertätigkeit weder möglich noch zumutbar ist. Eine Kurzaufenthaltsbewilligung kann bei Nachweis eines ausserordentlichen Bedürfnisses für höchstens sechs Monate einmalig verlängert werden. Bei Ablauf der Kurzaufenthaltsbewilligung muss die Ausreise unabhängig von allfälligen Ansprüchen der Arbeitslosenversicherung erfolgen. Eine Kurzaufenthaltsbewilligung wird frühestens sieben Monate nach Abmeldung und Ausreise erneut erteilt.

Niedergelassene

Der Jahresaufenthalter erhält die Niederlassungsbewilligung (C) in der Regel erst nach einem ununterbrochenen Aufenthalt von zehn Jahren. Der Niedergelassene ist sodann dem liechtensteinischen Landesbürger mit Ausnahme von politischen Rechten (z.B. Wahl- und Stimmrecht) gleichgestellt.

NOGA

Am 1. Januar 2008 trat die «Allgemeine Systematik der Wirtschaftszweige NOGA 2008» in Kraft, welche die bisher verwendete NOGA 2002 ablöste. Bei der NOGA (Nomenclature Générale des Activités économiques) handelt es sich um die schweizerische Version der europäischen Systematik der Wirtschaftszweige NACE. Die NOGA 2002 basiert auf der europäischen Systematik der Wirtschaftszweige NACE Rev. 1.1 und die NOGA 2008 auf der europäischen NACE Rev. 2.

Bei der NOGA 2008 wechseln im Vergleich zur NOGA 2002 gewisse wirtschaftliche Tätigkeiten vom Sektor 1 (Landwirtschaft) in den Sektor 3 (Dienstleistungen) und vom Sektor 2 (Industrie) in den Sektor 3. Somit verzeichnet der Sektor 3 (Dienstleistungen) allein durch die Verwendung der NOGA 2008 einen gewissen Zuwachs.

Sektor

Siehe Wirtschaftssektor.

Stellensuchende

Als Stellensuchende gelten alle arbeitslosen und nichtarbeitslosen Personen, die beim Arbeitsmarktservice des Amtes für Volkswirtschaft gemeldet sind und eine Stelle suchen.

Taggeld

Die Entschädigung der Arbeitslosenversicherung wird als Taggeld bezeichnet.

Teilweise Arbeitslose

Beträgt der Beschäftigungsgrad der gesuchten Arbeitsstelle weniger als 90%, gilt die arbeitslose Person als teilweise arbeitslos.

Versicherungsbeiträge (netto)

Die Versicherungsbeiträge (netto) setzen sich zusammen aus den Versicherungsbeiträgen, zuzüglich den Versicherungsbeiträgen der Grenzgänger nach Österreich, abzüglich den Versicherungsbeiträgen der Grenzgänger von Österreich, abzüglich den Beitragsausfällen.

Wirtschaftliche Gründe

Zugänge in die Arbeitslosigkeit, die mit dem Geschäftsverlauf des Arbeitgebers begründet werden.

Wirtschaftssektor

Eine arbeitslose Person wird jenem Wirtschaftszweig zugeordnet, in welchem sie zuletzt tätig war. Personen, die erstmals auf Stellensuche sind oder vor Beginn der Arbeitslosigkeit einen Unterbruch der Erwerbstätigkeit von mindestens sechs Monaten haben, werden der Kategorie «Keine Angabe» zugeordnet. Der Code der Wirtschaftszweige wird der schweizerischen Systematik der Wirtschaftszweige NOGA 2008 entnommen (siehe auch Abschnitt Klassifikationen).

Zugänge

Die Zugänge umfassen die Neuanmeldungen der Arbeitslosen und die Mutationen von nichtarbeitslos auf arbeitslos. Ab dem Jahr 2007 werden die Zugänge durch den Vergleich der Personen mit dem Vormonatsbestand ermittelt. Ist eine Person im Bestand des Monats enthalten und im Bestand des Vormonats nicht enthalten, so wird sie als Zugang ausgewiesen. Meldet sich eine arbeitslose Person im gleichen Kalendermonat an und wieder ab, so ist sie weder im Bestand des Vormonats noch im Bestand des Monats enthalten und somit wird sie weder als Abgang noch als Zugang ausgewiesen.

Zwischenverdienst

Als Zwischenverdienst gilt jedes Einkommen aus selbständiger oder unselbständiger Erwerbstätigkeit, das ein Bezüger von Arbeitslosenentschädigung zur Vermeidung oder Verringerung der Arbeitslosigkeit in der Bezugsperiode erzielt. Personen mit Zwischenverdienst zählen zu den Kategorien «Arbeitslose mit Anspruch auf Taggeld», «Arbeitslose gemäss früherer Definition» und «Stellensuchende».

3 Klassifikationen

Abschnitte und Abteilungen der Systematik der Wirtschaftszweige NOGA 2008

In den Tabellen musste aus Platzgründen die Bezeichnung der Tätigkeit stark verkürzt werden. Nachfolgende Tabelle enthält die ausführliche Bezeichnung der Tätigkeit und gibt den zweistelligen NOGA-Code an.

Code	NOGA-Code	Bezeichnung
Sektor 1 Landwirtschaft		
A	01 bis 03	Landwirtschaft, Forstwirtschaft und Fischerei
Sektor 2 Industrie		
B	05 bis 09	Bergbau und Gewinnung von Steinen und Erden
CA	10 bis 12	Herstellung von Nahrungs- und Genussmitteln, Getränken und Tabakverarbeitung
CB	13 bis 15	Herstellung von Textilien, Bekleidung, Leder, Lederwaren und Schuhen
CC	16 bis 18	Herstellung von Holzwaren, Papier, Pappe und Waren daraus; Herstellung von Druckerzeugnissen; Vervielfältigung von bespielten Ton-, Bild- und Datenträgern
CD-CF	19 bis 21	Kokerei und Mineralölverarbeitung; Herstellung von chemischen und pharmazeutischen Erzeugnissen
CG	22, 23	Herstellung von Gummi- und Kunststoffwaren sowie von Glas und Glaswaren, Keramik; Verarbeitung von Steinen und Erden
CH	24, 25	Metallerzeugung und -bearbeitung; Herstellung von Metallerzeugnissen
CI	26	Herstellung von Datenverarbeitungsgeräten, elektronischen und optischen Erzeugnissen
CJ	27	Herstellung von elektrischen Ausrüstungen
CK	28	Maschinenbau
CL	29, 30	Fahrzeugbau
CM	31 bis 33	Herstellung von Möbeln; Herstellung von sonstigen Waren; Reparatur und Installation von Maschinen und Ausrüstungen
D-E	35 bis 39	Energie- und Wasserversorgung; Abwasser- und Abfallentsorgung und Beseitigung von Umweltverschmutzungen
F	41 bis 43	Baugewerbe/Bau
Sektor 3 Dienstleistungen		
G	45 bis 47	Handel; Instandhaltung und Reparatur von Motorfahrzeugen
H	49 bis 53	Verkehr und Lagerei
I	55, 56	Gastgewerbe/Beherbergung und Gastronomie
JA	58 bis 60	Verlagswesen, audiovisuelle Medien und Rundfunk
JB	61	Telekommunikation
JC	62, 63	Informationstechnologie und Informationsdienstleistungen
K	64 bis 66	Erbringung von Finanz- und Versicherungsdienstleistungen
L	68	Grundstücks- und Wohnungswesen
MAA	69	Rechts- und Steuerberatung, Wirtschaftsprüfung
MAB	70	Verwaltung und Führung von Unternehmen und Betrieben, Unternehmensberatung
MAC	71	Architektur- und Ingenieurbüros; technische, physikalische und chemische Untersuchung
MB-MC	72 bis 75	Forschung und Entwicklung; Werbung und Marktforschung; Sonstige freiberufliche, wissenschaftliche und technische Tätigkeiten; Veterinärwesen
N	77 bis 82	Erbringung von sonstigen wirtschaftlichen Dienstleistungen
O	84	Öffentliche Verwaltung, Verteidigung; Sozialversicherung
P	85	Erziehung und Unterricht
QA	86	Gesundheitswesen
QB	87, 88	Heime und Sozialwesen
R	90 bis 93	Kunst, Unterhaltung und Erholung
S	94 bis 96	Sonstige Dienstleistungen
T	97 bis 98	Private Haushalte mit Hauspersonal; Herstellung von Waren und Erbringung von Dienstleistungen durch private Haushalte für den Eigenbedarf ohne ausgeprägten Schwerpunkt
U	99	Exterritoriale Organisationen und Körperschaften