

AMT FÜR STATISTIK
FÜRSTENTUM LIECHTENSTEIN

Arbeitslosenstatistik 2015



LIECHTENSTEIN

Herausgeber und Vertrieb Amt für Statistik
Äulestrasse 51
9490 Vaduz
Liechtenstein
T +423 236 68 76
F +423 236 69 36
www.as.llv.li

Auskunft Christian Brunhart T +423 236 68 82
Brigitte Schwarz T +423 236 68 94
info.as@llv.li

Gestaltung Brigitte Schwarz

Thema 3 Arbeit und Erwerb

Erscheinungsweise Jährlich

Copyright Wiedergabe unter Angabe des Herausgebers gestattet.

© Amt für Statistik

Inhaltsübersicht

Tabellenverzeichnis	4
A Einführung in die Ergebnisse	
1 Vorwort	7
2 Hauptergebnisse	8
3 Analyse der Arbeitslosigkeit	9
3.1 Arbeitslosenquote	9
3.2 Arbeitslose gemäss neuer Definition	10
3.3 Arbeitslose gemäss früherer Definition	13
3.4 Arbeitslose gemäss früherer Definition mit Anspruch auf Taggeld	14
3.5 Ausgesteuerte Arbeitslose gemäss früherer Definition	15
3.6 Stellensuchende	16
3.7 Offene Stellen	17
3.8 Arbeitslosenversicherung	18
4 Ländervergleich	19
B Tabellenteil	
1 Arbeitslosenquote	21
2 Arbeitslose gemäss neuer Definition	25
3 Arbeitslose gemäss früherer Definition	35
4 Arbeitslose gemäss früherer Definition mit Anspruch auf Taggeld	49
5 Stellensuchende	55
6 Zeitreihen	63
C Methodik und Qualität	
1 Methodik	98
2 Qualität	104
D Glossar	
1 Abkürzungen und Zeichenerklärungen	106
2 Begriffserklärungen	107
3 Klassifikationen	110

Tabellenverzeichnis

1 Arbeitslosenquote	
Arbeitslosenquote nach Alter und Staatsbürgerschaft im Jahr 2015	22
Arbeitslosenquote der Männer nach Alter und Staatsbürgerschaft im Jahr 2015	23
Arbeitslosenquote der Frauen nach Alter und Staatsbürgerschaft im Jahr 2015	24
2 Arbeitslose gemäss neuer Definition	
Arbeitslose gemäss neuer Definition nach Monaten im Jahr 2015	26
Arbeitslose Männer gemäss neuer Definition nach Monaten im Jahr 2015	27
Arbeitslose Frauen gemäss neuer Definition nach Monaten im Jahr 2015	28
Arbeitslose gemäss neuer Definition per 31. Dezember 2015	29
Arbeitslose gemäss neuer Definition nach Wirtschaftszweigen per 31. Dezember 2015	30
Arbeitslose gemäss neuer Definition nach Berufsgruppen per 31. Dezember 2015	31
Zu- und Abgänge der Arbeitslosen gemäss neuer Definition im Jahr 2015	32
Zu- und Abgänge der arbeitslosen Männer gemäss neuer Definition im Jahr 2015	33
Zu- und Abgänge der arbeitslosen Frauen gemäss neuer Definition im Jahr 2015	34
3 Arbeitslose gemäss früherer Definition (inkl. Personen mit Zwischenverdienst)	
Arbeitslose gemäss früherer Definition nach Monaten im Jahr 2015	36
Arbeitslose Männer gemäss früherer Definition nach Monaten im Jahr 2015	37
Arbeitslose Frauen gemäss früherer Definition nach Monaten im Jahr 2015	38
Arbeitslose gemäss früherer Definition per 31. Dezember 2015	39
Arbeitslose gemäss früherer Definition nach Wirtschaftszweigen per 31. Dezember 2015	40
Arbeitslose gemäss früherer Definition nach Berufsgruppen per 31. Dezember 2015	41
Zugänge der Arbeitslosen gemäss früherer Definition im Jahr 2015	42
Zugänge der arbeitslosen Männer gemäss früherer Definition im Jahr 2015	43
Zugänge der arbeitslosen Frauen gemäss früherer Definition im Jahr 2015	44
Abgänge der Arbeitslosen gemäss früherer Definition im Jahr 2015	45
Abgänge der arbeitslosen Männer gemäss früherer Definition im Jahr 2015	46
Abgänge der arbeitslosen Frauen gemäss früherer Definition im Jahr 2015	47
4 Arbeitslose gemäss früherer Definition mit Anspruch auf Taggeld (inkl. Personen mit Zwischenverdienst)	
Arbeitslose gemäss früherer Definition mit Anspruch auf Taggeld nach Monaten im Jahr 2015	50
Arbeitslose Männer gemäss früherer Definition mit Anspruch auf Taggeld nach Monaten im Jahr 2015	51
Arbeitslose Frauen gemäss früherer Definition mit Anspruch auf Taggeld nach Monaten im Jahr 2015	52
Arbeitslose gemäss früherer Definition mit Anspruch auf Taggeld per 31. Dezember 2015	53
5 Stellensuchende	
Stellensuchende nach Monaten im Jahr 2015	56
Stellensuchende Männer nach Monaten im Jahr 2015	57
Stellensuchende Frauen nach Monaten im Jahr 2015	58
Stellensuchende per 31. Dezember 2015	59
Stellensuchende nach Wirtschaftszweigen per 31. Dezember 2015	60
Stellensuchende nach Berufsgruppen per 31. Dezember 2015	61

6 Zeitreihen

6.1 Arbeitslosenquote

Arbeitslosenquote nach Staatsbürgerschaft	64
Arbeitslosenquote der Männer nach Staatsbürgerschaft	65
Arbeitslosenquote der Frauen nach Staatsbürgerschaft	66
Arbeitslosenquote nach Altersklasse	67
Arbeitslosenquote der Männer nach Altersklasse	68
Arbeitslosenquote der Frauen nach Altersklasse	69

6.2 Arbeitslose gemäss neuer Definition

Arbeitslose gemäss neuer Definition nach Staatsbürgerschaft	72
Arbeitslose Männer gemäss neuer Definition nach Staatsbürgerschaft	73
Arbeitslose Frauen gemäss neuer Definition nach Staatsbürgerschaft	74
Arbeitslose gemäss neuer Definition nach Altersklasse	75
Arbeitslose Männer gemäss neuer Definition nach Altersklasse	76
Arbeitslose Frauen gemäss neuer Definition nach Altersklasse	77

6.3 Arbeitslose gemäss früherer Definition (inkl. Personen mit Zwischenverdienst)

Arbeitslose gemäss früherer Definition im Verhältnis zu den Beschäftigten	80
Arbeitslose gemäss früherer Definition	81
Arbeitslose gemäss früherer Definition nach Dauer der Arbeitslosigkeit	82
Arbeitslose Männer gemäss früherer Definition nach Dauer der Arbeitslosigkeit	83
Arbeitslose Frauen gemäss früherer Definition nach Dauer der Arbeitslosigkeit	84

6.4 Arbeitslose gemäss früherer Definition mit Anspruch auf Taggeld (inkl. Personen mit Zwischenverdienst)

Arbeitslose gemäss früherer Definition mit Anspruch auf Taggeld	86
Ausgesteuerte Arbeitslose gemäss früherer Definition	87

6.5 Stellensuchende

Stellensuchende	90
-----------------	----

6.6 Offene Stellen

Bestand der gemeldeten offenen Stellen	92
--	----

6.7 Arbeitslosenversicherung

Eigenkapital, Ertrag und Aufwand der Arbeitslosenversicherung	94
Arbeitslosenentschädigungen	95
Wirtschaftlich bedingte Kurzarbeitsentschädigungen	96
Witterungsbedingte Kurzarbeitsentschädigungen	96
Wirtschaftlich bedingte Kurzarbeitsentschädigungen nach Wirtschaftssectoren	97

A Einführung in die Ergebnisse

1 Vorwort

Die vorliegende, jährlich erscheinende Arbeitslosenstatistik enthält detaillierte Angaben über die Arbeitslosenquote, den Bestand sowie die Zu- und Abgänge der Arbeitslosen gemäss neuer und früherer Definition, den Bestand der Arbeitslosen mit Taggeldanspruch, den Bestand der Stellensuchenden sowie die gemeldeten offenen Stellen. In der Publikation sind auch Angaben zur liechtensteinischen Arbeitslosenversicherungskasse, inklusive der Kurzarbeitsentschädigungen, enthalten. Insbesondere werden Eigenkapital, Ertrag und Aufwand ausgewiesen.

Als Datenquelle dient die Datenbank des Arbeitsmarktservices und der Arbeitslosenversicherung des Amtes für Volkswirtschaft. In dieser Datenbank werden die Arbeitslosen und Stellensuchenden sowie die gemeldeten offenen Stellen erfasst.

Die gesetzliche Grundlage der Arbeitslosenstatistik ist das Statistikgesetz vom 17. September 2008, LGBl. 2008 Nr. 271.

Dem Amt für Volkswirtschaft danken wir für die Übermittlung der Daten und die gute Zusammenarbeit.

Diese Publikation und weitere Statistiken finden Sie im Internet unter www.as.llv.li.

Vaduz, 11. April 2016

**AMT FÜR STATISTIK
FÜRSTENTUM LIECHTENSTEIN**

2 Hauptergebnisse

Arbeitslosenquote im Durchschnitt 2.4%

Im Jahr 2015 betrug gemäss den Hauptergebnissen des Amtes für Statistik die Arbeitslosenquote im Jahresdurchschnitt 2.4%. Im Vorjahr war die Arbeitslosenquote gleich gewesen. Im Jahresverlauf war die Arbeitslosenquote im Monat Juli mit 2.1% am tiefsten und im April und Mai mit jeweils 2.5% am höchsten.

Nach Altersklassen betrachtet wiesen die 15- bis 24-Jährigen mit 3.0% die höchste jahresdurchschnittliche Arbeitslosenquote auf, verglichen mit 2.4% bei den 25- bis 49-Jährigen und 2.1% bei den 50-jährigen und älteren Arbeitslosen. Die jahresdurchschnittliche Arbeitslosenquote der Liechtensteiner betrug 1.7% und die der Ausländer 3.4%.

462 Arbeitslose im Jahresdurchschnitt

Im Jahr 2015 waren durchschnittlich 462 Personen arbeitslos. Im Vorjahr waren es 461 Personen gewesen. Im Jahresverlauf 2015 wiesen die Monate April und Mai mit jeweils 491 Personen die höchste und der Juli mit 407 Personen die niedrigste Anzahl Arbeitslose auf.

Mehr Arbeitslose im Alter von 25 Jahren und älter

Die Zahl der jugendlichen Arbeitslosen im Alter bis 24 Jahre blieb innert Jahresfrist unverändert bei 76 Personen im Dezember 2015. Bei den 25- bis 49-jährigen Arbeitslosen wurde eine Erhöhung von 260 Personen auf 266 Personen verzeichnet. Die Zahl der 50-jährigen und älteren Arbeitslosen erhöhte sich von 127 auf 133 Personen.

Durchschnittlich 412 Arbeitslose mit Anspruch auf Taggeld

Im Jahr 2015 erhielten durchschnittlich 412 Arbeitslose eine Entschädigung von der Arbeitslosenversicherung. Das sind 16 Personen mehr als im Vorjahr. Im Jahresverlauf wies der Mai mit 425 Taggeldbezüglern den höchsten und der Monat August mit 399 Personen den niedrigsten Stand auf.

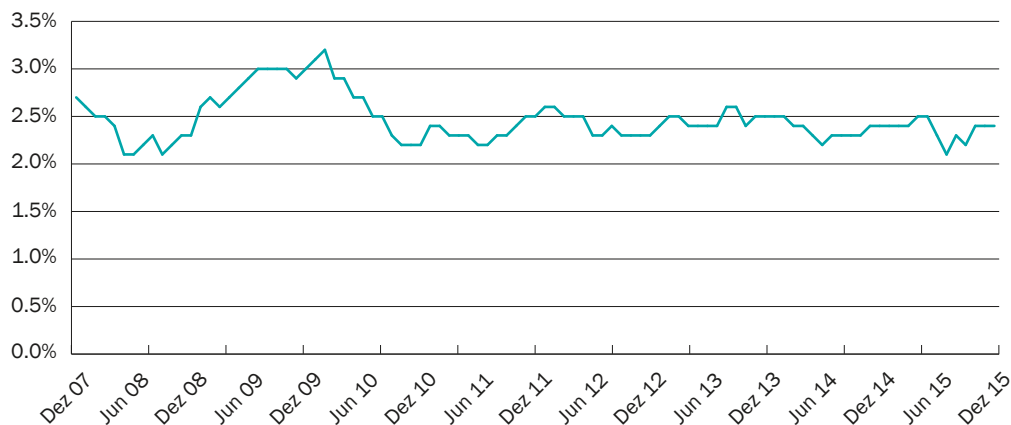
2% mehr Stellensuchende

Im Jahresdurchschnitt 2015 waren 638 Stellensuchende registriert. Das waren zehn Personen oder 1.6% mehr als im Vorjahr.

31% mehr offene Stellen

Im Jahr 2015 waren mit durchschnittlich 372 offenen Stellen 31.0% mehr offene Stellen gemeldet als im Vorjahr mit 284. Der Monat Juni bildete mit 457 offenen Stellen die Höchstmarke im Jahr 2015.

Arbeitslosenquote seit Dezember 2007



3 Analyse der Arbeitslosigkeit

3.1 Arbeitslosenquote

Arbeitslosenquote 2.4% im Jahresdurchschnitt

Im Jahr 2015 lag die Arbeitslosenquote zwischen 2.1% (Juli) und 2.5% (April und Mai).

Die durchschnittliche Arbeitslosenquote betrug im Jahr 2014 und 2015 2.4% (Tabelle 6.1.1).

Die Arbeitslosenquote wird auch nach Geschlecht, Alter und Staatsbürgerschaft berechnet. Die durchschnittliche Arbeitslosenquote der Liechtensteiner betrug im Jahr 2015 1.7% und diejenige der Ausländer 3.4%.

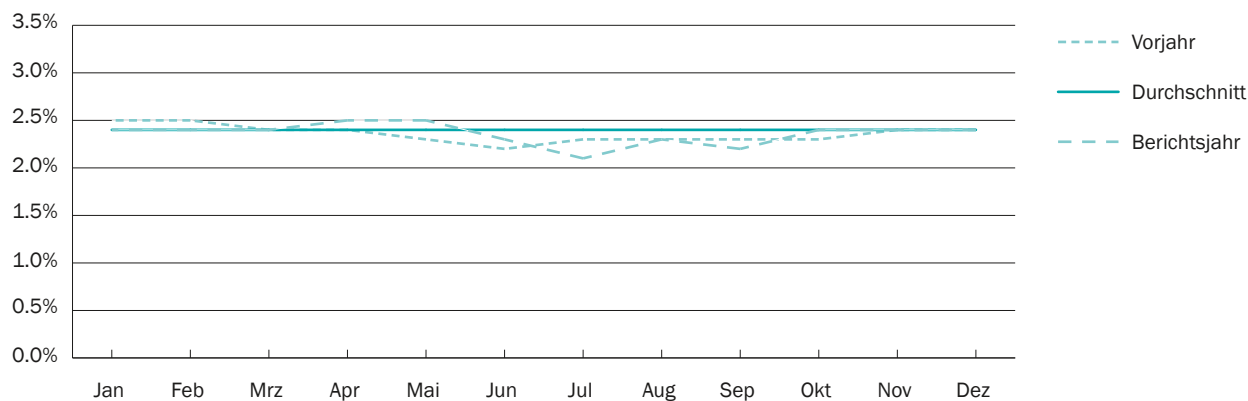
Jugendarbeitslosigkeit bei 3.0% im Jahresdurchschnitt

Nach Altersklassen betrachtet wiesen im Jahresdurchschnitt 2015 die 15- bis 24-Jährigen mit 3.0% die höchste Arbeitslosenquote auf, verglichen mit 2.4% bei den 25- bis 49-Jährigen und 2.1% bei den 50-jährigen und älteren Arbeitslosen. Die Jugendarbeitslosigkeit der 15- bis 24-Jährigen war im Monat Juli mit 2.1% am tiefsten und im März mit 3.5% am höchsten.

Frauen waren stärker von der Arbeitslosigkeit betroffen

Die Arbeitslosenquote der Frauen lag im Jahresdurchschnitt mit 2.5% höher als die der Männer mit 2.3%. Die Jugendarbeitslosigkeit der 15- bis 24-Jährigen betrug im Jahresdurchschnitt bei den Frauen 3.3% und bei den Männern 2.8% (Tabellen 1.1M, 1.1F).

Arbeitslosenquote im Jahr 2015



3.2 Arbeitslose gemäss neuer Definition

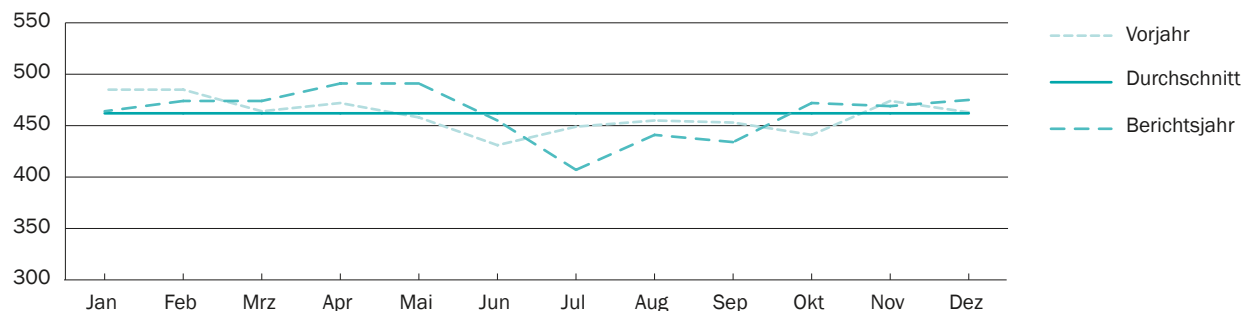
3.2.1 Bestand im Jahr 2015

462 Arbeitslose im Jahresdurchschnitt

Im Jahr 2015 waren durchschnittlich 462 Personen arbeitslos. Im Vorjahr waren es 461 Personen gewesen.

Im Jahresverlauf 2015 wiesen die Monate April und Mai mit jeweils 491 Personen die höchste und der Juli mit 407 Personen die niedrigste Anzahl Arbeitslose auf.

Arbeitslose im Jahr 2015

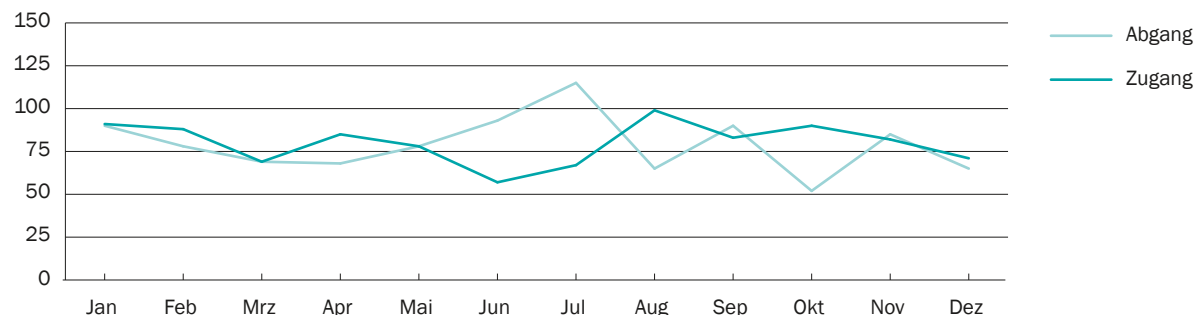


3.2.2 Zu- und Abgänge im Jahr 2015

Durchschnittlich ein Arbeitsloser weniger pro Monat

Im Jahresdurchschnitt betrug die Zahl der monatlichen Zugänge 80 Personen und diejenige der Abgänge 79 Personen. In den Monaten Januar, Februar, April, August, Oktober sowie im Dezember konnten mehr Zugänge als Abgänge verzeichnet werden (Tabelle 2.1).

Zu- und Abgänge der Arbeitslosen im Jahr 2015



3.2.3 Bestand und Struktur per 31. Dezember 2015

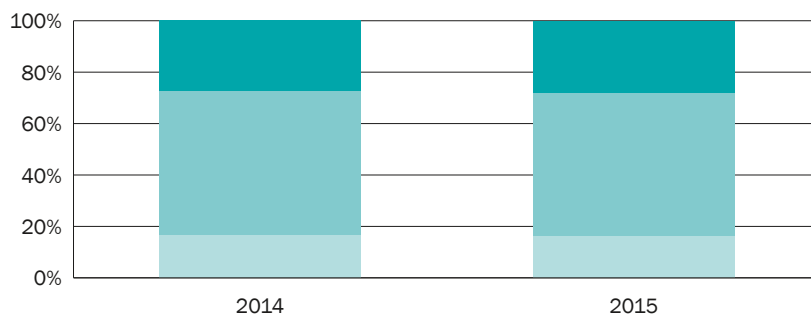
2.6% mehr Arbeitslose

Am 31. Dezember 2015 waren 475 Personen arbeitslos. Verglichen mit 463 Personen im Vorjahr ergab sich eine Erhöhung um 2.6%. Der Anteil der Männer betrug am 31. Dezember 2015 53.7% oder 255 Arbeitslose. Die Tabelle 2.2 weist den Bestand der Arbeitslosen nach Geschlecht, Alter, Staatsbürgerschaft, Aufenthaltsstatus und Erwerbsstatus aus.

Abnahme der Jugendarbeitslosigkeit

Nach Altersklassen betrachtet waren 16.0% der Arbeitslosen im Alter von 15-24 Jahren, 56.0% im Alter von 25-49 Jahren und 28.0% 50 Jahre und älter. Der Vorjahresvergleich zeigt, dass sich der Anteil der Arbeitslosen im Alter von 50 Jahren und älter erhöhte und die Anteile der jugendlichen Arbeitslosen und der Arbeitslosen im Alter von 25-49 Jahren reduzierten.

Arbeitslose nach Altersklassen im Vorjahresvergleich



50+ Jahre	27.4%	28.0%
25-49 Jahre	56.2%	56.0%
15-24 Jahre	16.4%	16.0%

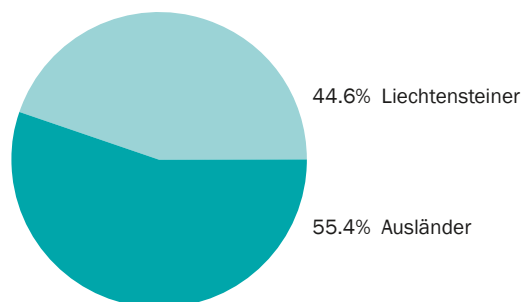
Struktur der Arbeitslosigkeit nach Geschlecht

Bei den arbeitslosen Frauen im Alter von 25-49 Jahren war der Anteil mit 55.9% nahezu gleich hoch wie bei den Männern mit 56.1% im gleichen Alter. Der Anteil der 50-jährigen und älteren Arbeitslosen war bei den Frauen mit 27.7% etwas tiefer als bei den Männern mit 28.2% (Tabelle 2.2).

1.4% weniger arbeitslose Liechtensteiner

Im Vorjahresvergleich erhöhte sich die Zahl der Arbeitslosen mit ausländischer Staatsbürgerschaft um 6.0%. Bei den arbeitslosen Liechtensteinern wurde ein Rückgang von 1.4% verzeichnet. Zum Jahresende waren 212 Personen mit liechtensteinischer (44.6%) und 263 Personen mit ausländischer Staatsbürgerschaft (55.4%) arbeitslos (Tabelle 2.2).

Arbeitslose nach Staatsbürgerschaft



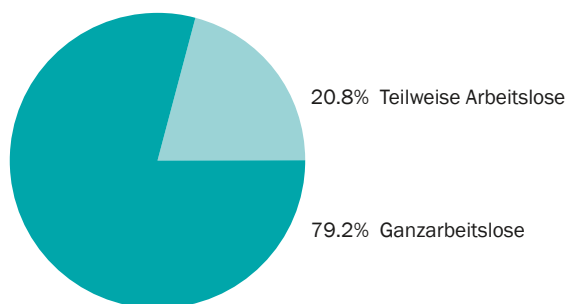
79% sind Ganzarbeitslose

79.2% der Arbeitslosen hatten vormals eine Vollzeitstelle. Bei den Männern war der Anteil mit 91.4% deutlich höher als bei den Frauen mit 65.0%. Dieses ungleiche Verhältnis begründet sich durch die Anteile der vollzeitbeschäftigten Frauen und Männer. Gemäss der Beschäftigungsstatistik 2014 arbeiteten 88.4% der in Liechtenstein wohnhaften und im Inland erwerbstätigen Männer Vollzeit. Bei den Frauen waren es lediglich 47.4%.

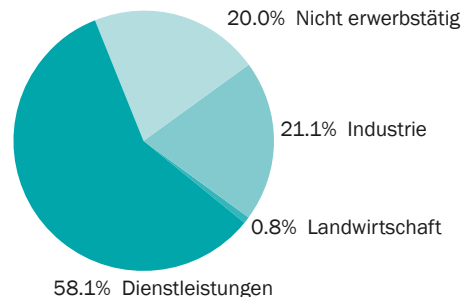
Die meisten Arbeitslosen arbeiteten vormals im Sektor 3 Dienstleistungen

Mit 58.1% waren die meisten Arbeitslosen vormals im Sektor 3 Dienstleistungen tätig, gefolgt vom Sektor 2 Industrie mit 21.1%. Im Sektor 1 Landwirtschaft waren 0.8% arbeitslose Personen vormals tätig. 20.0% der Arbeitslosen konnten keinem Sektor zugeordnet werden, da sie in den sechs Monaten vor Beginn der Arbeitslosigkeit über keine Erwerbstätigkeit verfügten oder neu ins Berufsleben eintraten (Tabelle 2.3). Dieses ungleiche Verhältnis zwischen dem Sektor 2 und dem Sektor 3 begründet sich auch durch die Struktur der Beschäftigten. Von den in Liechtenstein wohnhaften und im Inland erwerbstätigen Personen waren mehr als doppelt so viele im Sektor 3 als im Sektor 2 tätig.

Arbeitslose nach Erwerbsstatus



Arbeitslose nach Sektor (NOGA 2008)

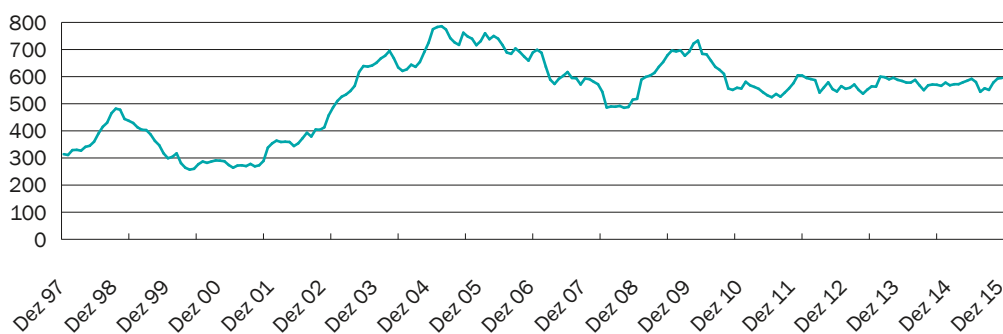


3.3 Arbeitslose gemäss früherer Definition (inkl. Personen mit Zwischenverdienst)

3.3.1 Bestand seit 1997

Gemäss der früheren Definition gelten Arbeitslose mit Zwischenverdienst (ZV) als arbeitslos, obwohl sie über eine Arbeitsstelle verfügen. Als Zwischenverdienst gilt jedes Einkommen aus selbstständiger oder unselbstständiger Erwerbstätigkeit, das ein Bezüger von Arbeitslosenentschädigung zur Vermeidung oder Verringerung der Arbeitslosigkeit erzielt.

Arbeitslose seit 1997 (inkl. ZV)

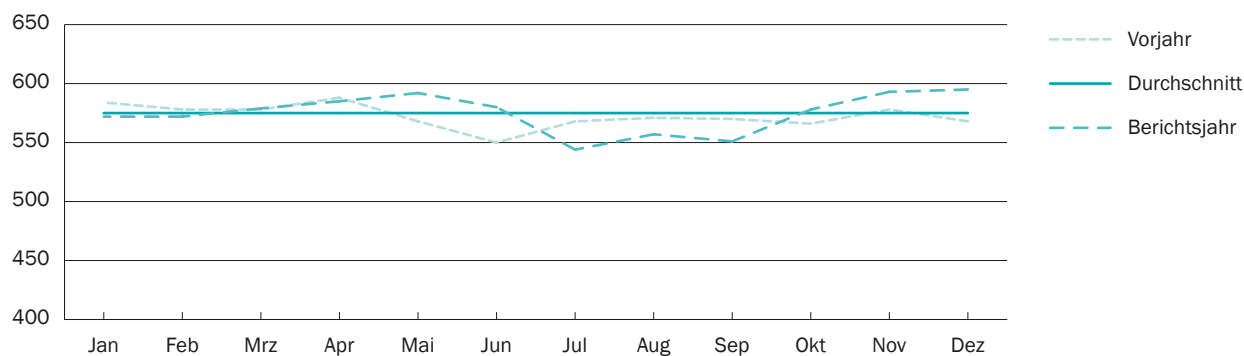


3.3.2 Bestand im Jahr 2015

Im Jahresdurchschnitt 575 Arbeitslose

Die Zahl der Arbeitslosen (gemäss früherer Definition) betrug im Jahr 2015 durchschnittlich 575 Personen. Das waren drei Personen mehr als im Vorjahr. Im Jahresverlauf 2015 wies der Dezember mit 595 Personen die höchste und der Juli mit 544 Personen die niedrigste Arbeitslosenzahl auf (Tabelle 3.1).

Arbeitslose im Jahr 2015 (inkl. ZV)

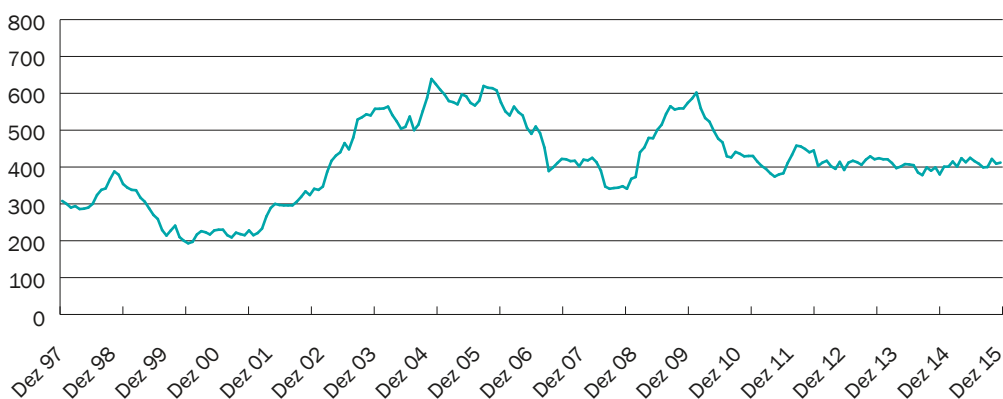


3.4 Arbeitslose gemäss früherer Definition mit Anspruch auf Taggeld (inkl. Personen mit Zwischenverdienst)

3.4.1 Bestand seit 1997

Im Berichtsjahr 2015 erhöhte sich die Anzahl der Arbeitslosen mit Anspruch auf Arbeitslosenentschädigung innert Jahresfrist von 401 Personen auf 412 Personen im Dezember. Die jahresdurchschnittlichen Taggeldbezüger erhöhten sich von 396 Personen im Jahr 2014 auf 412 Personen im Jahr 2015 (Tabelle 6.4.1).

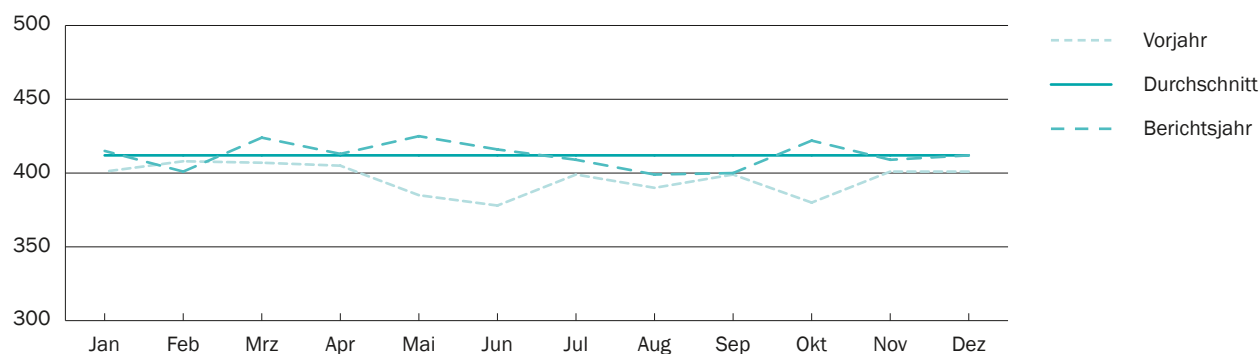
Arbeitslose mit Taggeld seit 1997



3.4.2 Bestand im Jahr 2015

Von den durchschnittlich 575 Arbeitslosen (gemäss früherer Definition) erhielten 412 Arbeitslose eine Entschädigung von der Arbeitslosenversicherung. Das waren 4.0% mehr als im Vorjahr (Tabelle 4.1).

Arbeitslose mit Taggeld im Jahr 2015



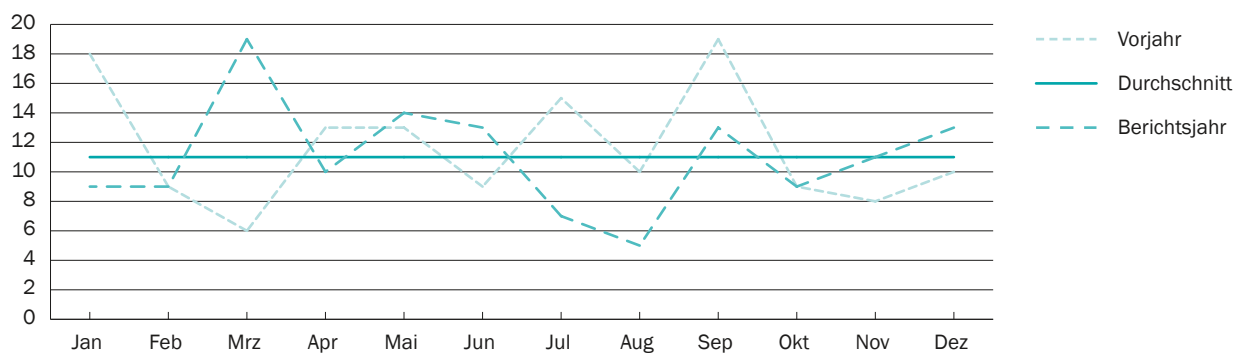
3.5 Ausgesteuerte Arbeitslose gemäss früherer Definition

Pro Monat durchschnittlich elf Personen ausgesteuert

Im Jahr 2015 wurden 132 Personen ausgesteuert. Das waren sieben Personen weniger als im Vorjahr (Tabelle 6.4.2).

Ausgesteuerte Arbeitslose sind arbeitslose Personen, welche die maximale Anzahl Taggelder bezogen oder das Ende der zweijährigen Rahmenfrist für den Leistungsbezug erreicht haben und dadurch nicht mehr anspruchsberechtigt sind. Falls eine ausgesteuerte Person trotzdem noch beim Arbeitsmarktservice des Amtes für Volkswirtschaft gemeldet ist, gilt sie als arbeitslos ohne Anspruch auf Taggeld der Arbeitslosenversicherung.

Ausgesteuerte im Jahr 2015



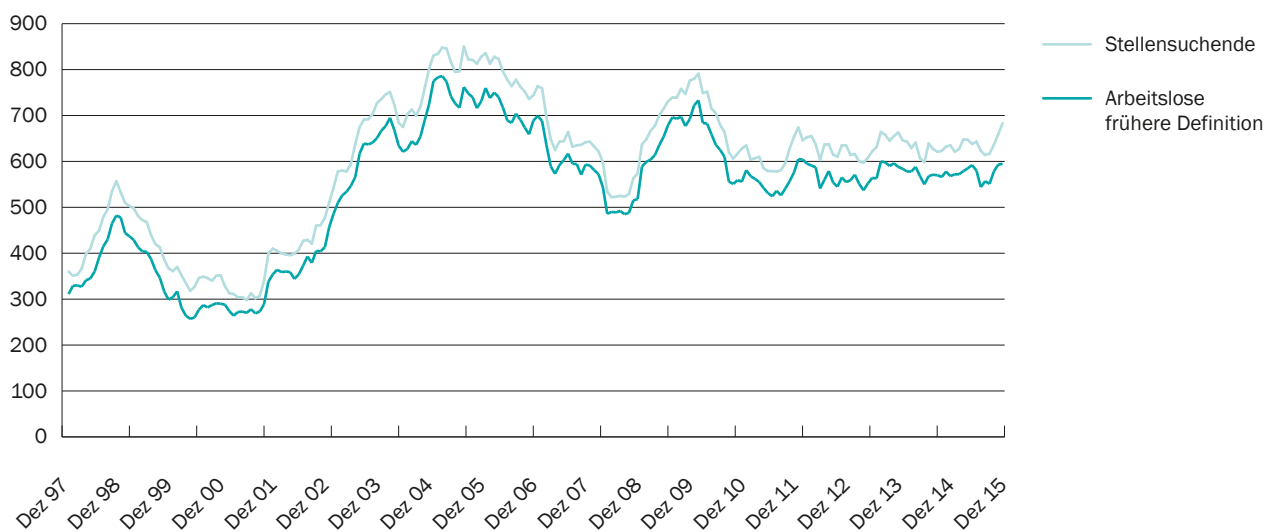
3.6 Stellensuchende

Als Stellensuchende gelten alle arbeitslosen und nichtarbeitslosen Personen, die beim Arbeitsmarktservice des Amtes für Volkswirtschaft gemeldet sind und eine Stelle suchen.

Bestand im Jahr 2015

Im Jahresdurchschnitt 2015 wurden 638 Stellensuchende verzeichnet. Das waren zehn Personen oder 1.6% mehr als im Vorjahr. Im Dezember 2015 wurden mit 683 Personen am meisten Stellensuchende registriert (Tabelle 6.5.1).

Stellensuchende und Arbeitslose gemäss früherer Definition seit 1997

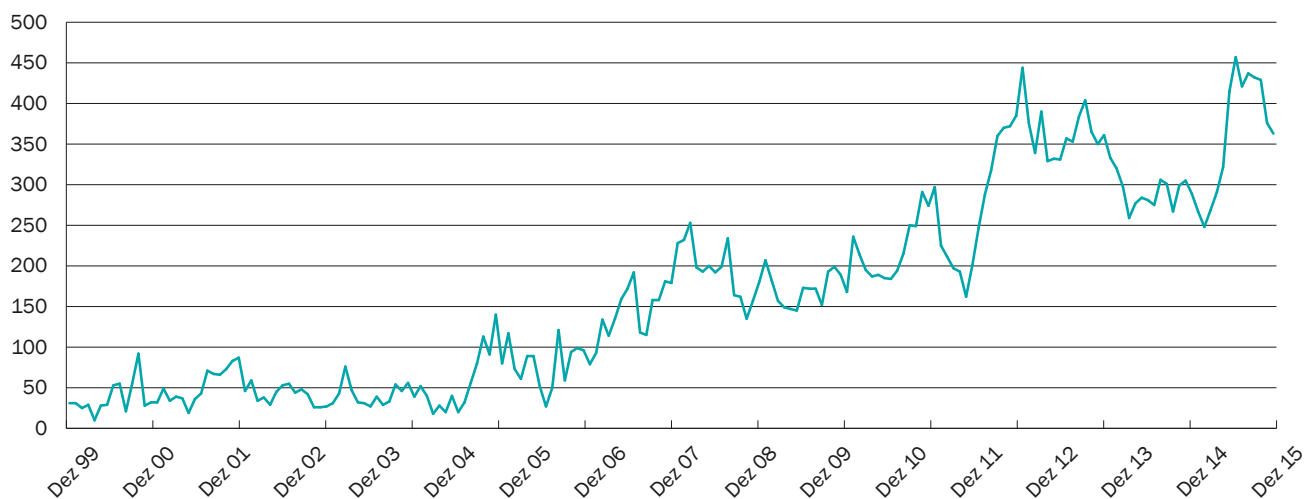


3.7 Offene Stellen

Im Jahresdurchschnitt 372 offene Stellen

Beim Arbeitsmarktservice des Amtes für Volkswirtschaft waren im Jahr 2015 mit durchschnittlich 372 offenen Stellen 31.0% mehr offene Stellen gemeldet als im Vorjahr mit 284. Von diesen 372 offenen Stellen waren 281 unbefristet. Der Monat Juni bildete mit 457 offenen Stellen die Höchstmarke im Jahr 2015. Die gemeldeten offenen Stellen befinden sich in Liechtenstein oder in den angrenzenden schweizerischen Kantonen.

Offene Stellen seit 1999



3.8 Arbeitslosenversicherung

3.8.1 Finanzielle Lage

Die Arbeitslosenversicherungskasse entschädigt anspruchsberechtigte arbeitslose Personen sowie Personen, die von wirtschaftlich bedingter und witterungsbedingter Kurzarbeit betroffen sind.

Eigenkapital erhöhte sich um CHF 3.3 Mio.

Der Aufwand im Jahr 2015 (2014) betrug CHF 22.3 (20.2) Mio. und der Ertrag CHF 25.6 (30.7) Mio., was einen Ertragsüberschuss von CHF 3.3 (10.5) Mio. ergab. Das Eigenkapital erhöhte sich im Jahr 2015 von CHF 46.8 Mio. auf 50.0 Mio.

Die Netto-Versicherungsbeiträge der Arbeitnehmer und Arbeitgeber in die Arbeitslosenversicherung betrugen CHF 24.7 (24.4) Mio. Der Beitrag des Staates an die Arbeitslosenversicherung betrug CHF 0.0 (3.5) Mio. (Tabelle 6.7.1).

3.8.2 Auszahlungen an Arbeitslose

Auszahlungen erhöhten sich um rund 7%

Im Jahr 2015 (2014) wurden 78 066 (75 998) Taggelder an 950 (966) arbeitslose Personen ausbezahlt. Somit lag die durchschnittliche Bezugsdauer pro Bezüger bei 82 (79) Tagen. Das durchschnittliche Taggeld betrug CHF 160 (153) pro Tag. Die 950 (966) Taggeldbezüger erhielten im Durchschnitt einen Betrag von CHF 13 117 (12 040) pro Person ausbezahlt. Die Arbeitslosenversicherungskasse überwies den Arbeitslosen einen Gesamtbetrag von CHF 12.5 Mio. Im Vorjahr belief sich der Betrag auf CHF 11.6 Mio. (Tabelle 6.7.2).

3.8.3 Kurzarbeitsentschädigungen

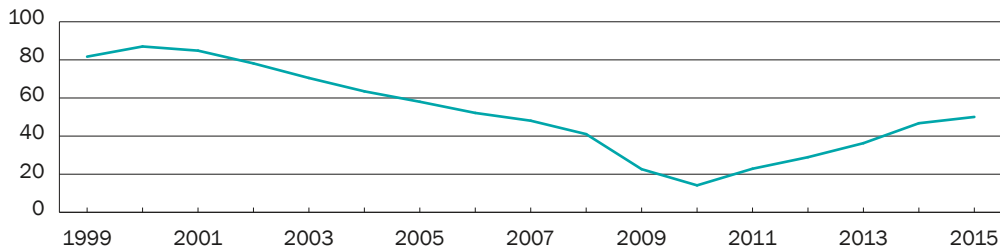
Rund CHF 765 000 für Kurzarbeit ausbezahlt

Die Arbeitslosenversicherungskasse überwies den Kurzarbeitenden wirtschaftlich bedingt einen Gesamtbetrag von rund CHF 116 000. Im Vorjahr belief sich der Betrag auf rund CHF 70 000 (Tabelle 6.7.3).

Für die witterungsbedingte Kurzarbeit wurde ein Gesamtbetrag von rund CHF 649 000 ausbezahlt. Im Vorjahr belief sich der Betrag auf rund CHF 278 000 (Tabelle 6.7.4).

Eigenkapital der Arbeitslosenversicherungskasse

in Mio. CHF



4 Ländervergleich

Arbeitslosenquote per Dezember 2015

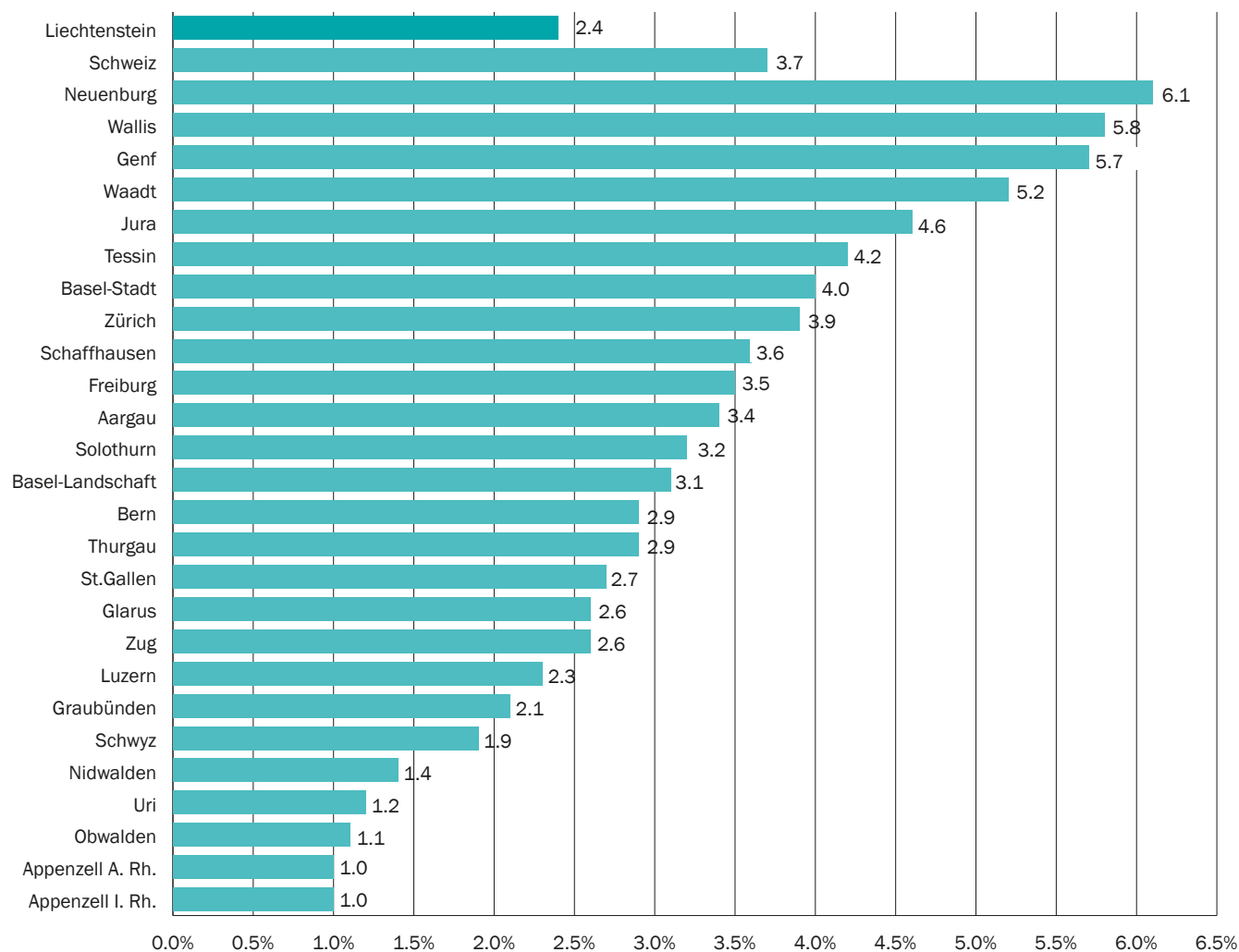
Die Arbeitslosenquote in Liechtenstein war mit 2.4% tiefer als in der Schweiz mit 3.7%. Laut dem Staatssekretariat für Wirtschaft SECO wiesen die Kantone Appenzell Ausserrhoden Appenzell Innerrhoden mit jeweils 1.0% die tiefste und der Kanton Neuenburg mit 6.1% die höchste Arbeitslosenquote auf. Im Kanton St.Gallen betrug die Arbeitslosenquote 2.7% und in Graubünden 2.1%.

Vergleichbarkeit der Arbeitslosenquoten

Die Berechnungsweise der liechtensteinischen und schweizerischen Arbeitslosenquote ist vergleichbar. Jedoch gibt es Unterschiede im Arbeitslosenrecht, welche sich auf die Anzahl der Arbeitslosen auswirken, die sich bei den Arbeitsvermittlungämtern melden. Zudem gibt es Unterschiede in der Betreuung durch die Arbeitsvermittlungämter, die sich ebenfalls auf die Anzahl gemeldeter Arbeitslosen auswirken können. Diese Einschränkungen der Vergleichbarkeit der Arbeitslosenquote sind bei der Interpretation der Ergebnisse zu berücksichtigen.

Arbeitslosenquote in Liechtenstein und den Kantonen der Schweiz

per 31. Dezember 2015



B Tabellenteil

1 Arbeitslosenquote

Arbeitslosenquote nach Alter und Staatsbürgerschaft im Jahr 2015

Arbeitslosenquote gemäss neuer Definition

Tabelle 1.1

Monat	Gesamt	Nach Alter			Nach Staatsbürgerschaft	
		15 - 24 Jahre	25 - 49 Jahre	50+ Jahre	Liechtenstein	Ausland
Durchschnitt	2.4%	3.0%	2.4%	2.1%	1.7%	3.4%
Januar	2.4%	3.2%	2.4%	2.0%	1.7%	3.5%
Februar	2.4%	3.3%	2.5%	2.1%	1.8%	3.5%
März	2.4%	3.5%	2.4%	2.1%	1.8%	3.5%
April	2.5%	3.2%	2.5%	2.2%	1.9%	3.6%
Mai	2.5%	2.9%	2.6%	2.3%	1.9%	3.5%
Juni	2.3%	2.7%	2.4%	2.1%	1.7%	3.3%
Juli	2.1%	2.1%	2.2%	1.9%	1.6%	2.9%
August	2.3%	2.9%	2.2%	2.1%	1.7%	3.2%
September	2.2%	2.9%	2.2%	2.0%	1.7%	3.2%
Oktober	2.4%	3.1%	2.4%	2.2%	1.8%	3.5%
November	2.4%	3.0%	2.4%	2.1%	1.7%	3.5%
Dezember	2.4%	3.3%	2.4%	2.1%	1.8%	3.6%

Arbeitslosenquote der Männer nach Alter und Staatsbürgerschaft im Jahr 2015

Arbeitslosenquote gemäss neuer Definition

Tabelle 1.1 M

Monat	Gesamt	Nach Alter			Nach Staatsbürgerschaft	
		15 - 24 Jahre	25 - 49 Jahre	50+ Jahre	Liechtenstein	Ausland
Durchschnitt	2.3%	2.8%	2.3%	1.9%	1.6%	3.3%
Januar	2.4%	3.4%	2.6%	1.8%	1.7%	3.6%
Februar	2.3%	3.2%	2.4%	1.9%	1.6%	3.5%
März	2.3%	3.3%	2.3%	1.9%	1.6%	3.4%
April	2.3%	2.8%	2.5%	2.0%	1.6%	3.6%
Mai	2.3%	2.7%	2.4%	2.0%	1.7%	3.4%
Juni	2.1%	2.4%	2.2%	1.9%	1.5%	3.2%
Juli	1.9%	1.8%	2.1%	1.7%	1.4%	2.8%
August	2.1%	2.7%	2.1%	2.0%	1.5%	3.2%
September	2.1%	2.7%	2.2%	1.9%	1.5%	3.2%
Oktober	2.3%	2.4%	2.4%	2.0%	1.6%	3.3%
November	2.3%	2.6%	2.5%	2.0%	1.7%	3.4%
Dezember	2.4%	3.2%	2.4%	2.0%	1.7%	3.4%

Arbeitslosenquote der Frauen nach Alter und Staatsbürgerschaft im Jahr 2015

Arbeitslosenquote gemäss neuer Definition

Tabelle 1.1 F

Monat	Gesamt	Nach Alter			Nach Staatsbürgerschaft	
		15 - 24 Jahre	25 - 49 Jahre	50+ Jahre	Liechtenstein	Ausland
Durchschnitt	2.5%	3.3%	2.5%	2.3%	1.9%	3.5%
Januar	2.4%	3.0%	2.2%	2.3%	1.7%	3.4%
Februar	2.6%	3.4%	2.6%	2.2%	2.0%	3.5%
März	2.6%	3.7%	2.6%	2.4%	2.0%	3.6%
April	2.7%	3.8%	2.6%	2.5%	2.2%	3.6%
Mai	2.7%	3.1%	2.7%	2.7%	2.2%	3.7%
Juni	2.6%	3.2%	2.6%	2.4%	2.1%	3.4%
Juli	2.3%	2.5%	2.4%	2.1%	1.8%	3.1%
August	2.4%	3.2%	2.4%	2.2%	1.9%	3.2%
September	2.4%	3.2%	2.3%	2.2%	1.8%	3.2%
Oktober	2.6%	4.0%	2.4%	2.4%	1.9%	3.7%
November	2.5%	3.4%	2.4%	2.4%	1.8%	3.6%
Dezember	2.5%	3.4%	2.5%	2.3%	1.8%	3.7%

2 Arbeitslose gemäss neuer Definition

Arbeitslose gemäss neuer Definition nach Monaten im Jahr 2015

Tabelle 2.1

	Durchschnitt	Jan	Feb	Mrz	Apr	Mai	Jun	Jul	Aug	Sep	Okt	Nov	Dez
Total	462	464	474	474	491	491	455	407	441	434	472	469	475
Nach Alter													
15 - 24 Jahre	70	75	77	82	76	67	64	49	68	68	73	70	76
25 - 49 Jahre	264	266	271	265	280	282	261	245	247	243	267	269	266
50+ Jahre	128	123	126	127	135	142	130	113	126	123	132	130	133
Nach Staatsbürgerschaft und Aufenthaltsstatus													
Liechtensteiner	210	205	215	213	224	229	210	190	203	199	213	209	212
Ausländer	252	259	259	261	267	262	245	217	238	235	259	260	263
davon													
Niedergelassene	81	84	83	82	83	82	77	62	77	84	90	86	77
Daueraufenthalter	91	94	95	96	98	98	90	85	84	77	87	87	97
Jahresaufenthalter	80	80	80	82	85	81	78	70	77	74	82	87	89
Kurzaufenthalter	0	-	-	-	-	1	-	-	-	-	-	-	-
Übrige	0	1	1	1	1	-	-	-	-	-	-	-	-
Nach Erwerbsstatus													
Ganzarbeitslose	366	357	372	379	386	393	360	326	348	345	376	371	376
Teilweise Arbeitslose	97	107	102	95	105	98	95	81	93	89	96	98	99
Zu- und Abgänge													
Zugang	80	91	88	69	85	78	57	67	99	83	90	82	71
Abgang	79	90	78	69	68	78	93	115	65	90	52	85	65

Arbeitslose Männer gemäss neuer Definition nach Monaten im Jahr 2015

Tabelle 2.1 M

	Durchschnitt	Jan	Feb	Mrz	Apr	Mai	Jun	Jul	Aug	Sep	Okt	Nov	Dez
Total	245	262	253	247	255	254	233	210	233	232	247	254	255
Nach Alter													
15 - 24 Jahre	36	44	41	43	36	35	31	23	35	35	31	34	40
25 - 49 Jahre	141	155	144	138	149	147	134	128	129	130	147	151	143
50+ Jahre	68	63	68	66	70	72	68	59	69	67	69	69	72
Nach Staatsbürgerschaft und Aufenthaltsstatus													
Liechtensteiner	107	115	110	106	108	113	100	95	101	101	111	114	115
Ausländer	137	147	143	141	147	141	133	115	132	131	136	140	140
davon													
Niedergelassene	43	48	46	44	47	46	44	33	39	45	44	39	35
Daueraufenthalter	46	52	48	50	52	50	47	42	46	38	40	44	48
Jahresaufenthalter	48	46	48	46	47	45	42	40	47	48	52	57	57
Kurzaufenthalter	-	-	-	-	-	-	-	-	-	-	-	-	-
Übrige	0	1	1	1	1	-	-	-	-	-	-	-	-
Nach Erwerbsstatus													
Ganzarbeitslose	226	241	234	229	233	236	218	196	215	213	228	233	233
Teilweise Arbeitslose	19	21	19	18	22	18	15	14	18	19	19	21	22
Zu- und Abgänge													
Zugang	42	51	35	37	48	38	25	36	53	42	49	50	36
Abgang	41	33	44	43	40	39	46	59	30	43	34	43	35

Arbeitslose Frauen gemäss neuer Definition nach Monaten im Jahr 2015

Tabelle 2.1 F

	Durchschnitt	Jan	Feb	Mrz	Apr	Mai	Jun	Jul	Aug	Sep	Okt	Nov	Dez
Total	218	202	221	227	236	237	222	197	208	202	225	215	220
Nach Alter													
15 - 24 Jahre	35	31	36	39	40	32	33	26	33	33	42	36	36
25 - 49 Jahre	122	111	127	127	131	135	127	117	118	113	120	118	123
50+ Jahre	61	60	58	61	65	70	62	54	57	56	63	61	61
Nach Staatsbürgerschaft und Aufenthaltsstatus													
Liechtensteiner	103	90	105	107	116	116	110	95	102	98	102	95	97
Ausländer	115	112	116	120	120	121	112	102	106	104	123	120	123
davon													
Niedergelassene	38	36	37	38	36	36	33	29	38	39	46	47	42
Daueraufenthalter	44	42	47	46	46	48	43	43	38	39	47	43	49
Jahresaufenthalter	33	34	32	36	38	36	36	30	30	26	30	30	32
Kurzaufenthalter	0	-	-	-	-	1	-	-	-	-	-	-	-
Übrige	-	-	-	-	-	-	-	-	-	-	-	-	-
Nach Erwerbsstatus													
Ganzarbeitslose	140	116	138	150	153	157	142	130	133	132	148	138	143
Teilweise Arbeitslose	78	86	83	77	83	80	80	67	75	70	77	77	77
Zu- und Abgänge													
Zugang	38	40	53	32	37	40	32	31	46	41	41	32	35
Abgang	38	57	34	26	28	39	47	56	35	47	18	42	30

Arbeitslose gemäss neuer Definition per 31. Dezember 2015

Tabelle 2.2

	Total		Männer		Frauen	
Total	475	100.0%	255	100.0%	220	100.0%
Nach Alter						
15 - 24 Jahre	76	16.0%	40	15.7%	36	16.4%
25 - 49 Jahre	266	56.0%	143	56.1%	123	55.9%
50+ Jahre	133	28.0%	72	28.2%	61	27.7%
Nach Staatsbürgerschaft und Aufenthaltsstatus						
Liechtensteiner	212	44.6%	115	45.1%	97	44.1%
Ausländer	263	55.4%	140	54.9%	123	55.9%
davon						
Niedergelassene	77	16.2%	35	13.7%	42	19.1%
Daueraufenthalter	97	20.4%	48	18.8%	49	22.3%
Jahresaufenthalter	89	18.7%	57	22.4%	32	14.5%
Kurzaufenthalter	-	0.0%	-	0.0%	-	0.0%
Übrige	-	0.0%	-	0.0%	-	0.0%
Nach Erwerbsstatus						
Ganzarbeitslose	376	79.2%	233	91.4%	143	65.0%
Teilweise Arbeitslose	99	20.8%	22	8.6%	77	35.0%

Arbeitslose gemäss neuer Definition nach Wirtschaftszweigen per 31. Dezember 2015

Tabelle 2.3

Wirtschaftszweig NOGA 2008	Total		Männer		Frauen	
Total	475	100.0%	255	100.0%	220	100.0%
Sektor 1 Landwirtschaft	4	0.8%	3	1.2%	1	0.5%
A Land- u. Forstwirtschaft	4	0.8%	3	1.2%	1	0.5%
Sektor 2 Industrie	100	21.1%	72	28.2%	28	12.7%
B Gewinnung Steine u. Erden	-	0.0%	-	0.0%	-	0.0%
CA H.v. Nahrung, Getränken, Tabakerzgn.	19	4.0%	14	5.5%	5	2.3%
CB H.v. Textilien, Bekleidung, Schuhen	-	0.0%	-	0.0%	-	0.0%
CC H.v. Holzwaren, Papier, Druckerzgn.	3	0.6%	1	0.4%	2	0.9%
CD-CF Herstellung chem. u. pharmazeut. Erzeugn.	1	0.2%	-	0.0%	1	0.5%
CG H.v. Gummi-, Kunststoff-, Glas-, Keramikwa.	6	1.3%	2	0.8%	4	1.8%
CH Metallerzeugung u. -bearbeitung, Metallerzeugn.	14	2.9%	13	5.1%	1	0.5%
CI H.v. EDV-Geräten, elektron. u. opt. Erzgn.	9	1.9%	7	2.7%	2	0.9%
CJ H.v. elektrischen Ausrüstungen	-	0.0%	-	0.0%	-	0.0%
CK Maschinenbau	19	4.0%	9	3.5%	10	4.5%
CL Fahrzeugbau	3	0.6%	3	1.2%	-	0.0%
CM Sonst. Warenherstellung; Reparatur. u. Install. Maschinen	-	0.0%	-	0.0%	-	0.0%
D-E Energie- u. Wasserversorg.; Abwasser- u. Abfallentsorg.	2	0.4%	1	0.4%	1	0.5%
F Baugewerbe	24	5.1%	22	8.6%	2	0.9%
Sektor 3 Dienstleistungen	276	58.1%	142	55.7%	134	60.9%
G Handel, Instandhaltung u. Reparatur Fahrzeuge	37	7.8%	19	7.5%	18	8.2%
H Verkehr u. Lagerei	4	0.8%	4	1.6%	-	0.0%
I Gastgewerbe	28	5.9%	11	4.3%	17	7.7%
JA Verlagswesen, audiovisuelle Medien u. Rundfunk	5	1.1%	2	0.8%	3	1.4%
JB Telekommunikation	-	0.0%	-	0.0%	-	0.0%
JC Informatik- u. Informations-Dienstleistungen	3	0.6%	3	1.2%	-	0.0%
K Finanz- u. Versicherungsdienstleistungen	9	1.9%	4	1.6%	5	2.3%
L Grundstücks- u. Wohnungswesen	-	0.0%	-	0.0%	-	0.0%
MAA Rechts- u. Steuerberatung, Wirtschaftsprüfung	8	1.7%	-	0.0%	8	3.6%
MAB Verwaltung von Unternehmen, Unternehmensberatung	8	1.7%	4	1.6%	4	1.8%
MAC Architektur- u. Ingenieurbüros; Werkstoffanalysen	6	1.3%	5	2.0%	1	0.5%
MB-MC Forschung u. Entwicklung; sonst. techn. Tätigkeiten	2	0.4%	2	0.8%	-	0.0%
N Sonst. wirtschaftl. Dienstleistungen	96	20.2%	56	22.0%	40	18.2%
O Öffentliche Verwaltung; Sozialversicherung	19	4.0%	15	5.9%	4	1.8%
P Erziehung u. Unterricht	8	1.7%	5	2.0%	3	1.4%
QA Gesundheitswesen	8	1.7%	1	0.4%	7	3.2%
QB Heime u. Sozialwesen	17	3.6%	6	2.4%	11	5.0%
R Kunst, Unterhaltung u. Erholung	2	0.4%	2	0.8%	-	0.0%
S Sonstige Dienstleistungen	10	2.1%	3	1.2%	7	3.2%
T Private Haushalte mit Hauspersonal	6	1.3%	-	0.0%	6	2.7%
U Exterritoriale Organisationen; Zollbehörden	-	0.0%	-	0.0%	-	0.0%
Nicht erwerbstätig	95	20.0%	38	14.9%	57	25.9%

(In den letzten 6 Monaten vor Beginn der Arbeitslosigkeit)

Arbeitslose gemäss neuer Definition nach Berufsgruppen per 31. Dezember 2015

Tabelle 2.4

Berufsgruppe	Total	Männer	Frauen
Total	475	255	220
11 Land- und Forstwirtschaft, Tierzucht	6	6	-
21 Lebens-/Genussmittelherstellung und -verarbeitung	16	12	4
22 Textil- und Lederherstellung und -verarbeitung	2	-	2
23 Keramik- und Glasverarbeitung	1	-	1
24 Metallverarbeitung und Maschinenbau	20	15	5
25 Elektrotechnik, Elektronik, Uhrenindustrie, Fahrzeug- und Gerätebau sowie -unterhalt	9	8	1
26 Holzverarbeitung, Papierherstellung und -verarbeitung	1	1	-
27 Graphische Industrie	1	1	-
28 Chemie- und Kunststoffverfahren	1	-	1
29 Übrige be- und verarbeitende Berufe	28	18	10
31 Ingenieurberufe	8	5	3
32 Techniker/innen	5	5	-
33-34 Technische Zeichner/innen und Fachkräfte	4	2	2
35 Maschinisten/Maschinistinnen	8	7	1
36 Informatik	6	5	1
41 Baugewerbe	56	54	2
42 Bergbau, Stein- und Baustoffherstellung sowie -verarbeitung	1	1	-
51 Handel und Verkauf	64	25	39
52 Werbung, Marketing, Tourismus und Treuhand	3	1	2
53 Transport und Verkehr	7	7	-
54 Post- und Fernmeldewesen	2	1	1
61 Gastgewerbe und Hauswirtschaft	47	16	31
62 Reinigung, Hygiene, Körperpflege	46	13	33
71 Unternehmer, Direktoren und leitende Beamte	18	12	6
72 Kaufmännische und administrative Berufe	55	16	39
73 Bank- und Versicherungsgewerbe	2	1	1
74 Sicherheits- und Ordnungspflege	6	5	1
75 Rechtswesen	2	-	2
81 Medienschaffende und verwandte Berufe	8	6	2
82 Künstlerische Berufe	3	-	3
83-84 Unterricht, Bildung, Seelsorge und Fürsorge	12	4	8
85 Sozial-, Geistes- und Naturwissenschaften	1	1	-
86 Gesundheitswesen	14	1	13
87 Sport und Unterhaltung	1	1	-
91 Dienstleistungsberufe, wenn nicht anderswo	3	-	3
Keine Angabe	8	5	3

Zu- und Abgänge der Arbeitslosen gemäss neuer Definition im Jahr 2015

Tabelle 2.5

	Durchschnitt	Jan	Feb	Mrz	Apr	Mai	Jun	Jul	Aug	Sep	Okt	Nov	Dez
Zugänge	80	91	88	69	85	78	57	67	99	83	90	82	71
Nach Alter													
15 - 24 Jahre	18	18	16	18	15	9	13	12	30	24	19	19	17
25 - 49 Jahre	47	58	55	39	51	49	36	41	44	44	55	51	40
50+ Jahre	16	15	17	12	19	20	8	14	25	15	16	12	14
Nach Staatsbürgerschaft und Aufenthaltsstatus													
Liechtensteiner	38	39	50	30	40	36	31	33	47	42	33	39	34
Ausländer	42	52	38	39	45	42	26	34	52	41	57	43	37
davon													
Niedergelassene	11	14	10	10	10	7	7	8	18	18	16	12	5
Daueraufenthalter	16	18	14	15	13	16	13	15	19	12	24	17	19
Jahresaufenthalter	15	19	14	14	22	18	6	11	15	11	17	14	13
Kurzaufenthalter	0	-	-	-	-	1	-	-	-	-	-	-	-
Übrige	0	1	-	-	-	-	-	-	-	-	-	-	-
Nach Erwerbsstatus													
Ganzarbeitslose	66	73	74	60	71	67	44	59	76	71	74	66	58
Teilweise Arbeitslose	14	18	14	9	14	11	13	8	23	12	16	16	13
Abgänge	79	90	78	69	68	78	93	115	65	90	52	85	65
Nach Alter													
15 - 24 Jahre	17	16	14	12	20	17	16	27	11	23	14	22	11
25 - 49 Jahre	46	55	49	44	37	48	55	56	41	47	29	48	42
50+ Jahre	16	19	15	13	11	13	22	32	13	20	9	15	12
Nach Staatsbürgerschaft und Aufenthaltsstatus													
Liechtensteiner	39	49	40	32	31	31	50	53	34	47	19	44	32
Ausländer	41	41	38	37	37	47	43	62	31	43	33	41	33
davon													
Niedergelassene	11	11	11	11	8	8	12	22	3	11	11	15	13
Daueraufenthalter	16	15	13	15	10	16	21	22	20	17	14	17	10
Jahresaufenthalter	13	14	14	11	19	22	10	18	8	14	8	9	10
Kurzaufenthalter	0	1	-	-	-	-	-	-	-	-	-	-	-
Übrige	0	-	-	-	-	1	-	-	-	1	-	-	-
Nach Erwerbsstatus													
Ganzarbeitslose	63	69	58	56	61	63	77	90	52	72	42	69	52
Teilweise Arbeitslose	16	21	20	13	7	15	16	25	13	18	10	16	13

Zu- und Abgänge der arbeitslosen Männer gemäss neuer Definition im Jahr 2015

Tabelle 2.5 M

	Durchschnitt	Jan	Feb	Mrz	Apr	Mai	Jun	Jul	Aug	Sep	Okt	Nov	Dez
Zugänge	42	51	35	37	48	38	25	36	53	42	49	50	36
Nach Alter													
15 - 24 Jahre	8	10	4	10	6	6	4	5	17	9	7	12	9
25 - 49 Jahre	25	33	22	21	32	22	16	26	23	23	35	29	19
50+ Jahre	8	8	9	6	10	10	5	5	13	10	7	9	8
Nach Staatsbürgerschaft und Aufenthaltsstatus													
Liechtensteiner	19	23	19	16	21	21	13	18	23	21	19	21	15
Ausländer	23	28	16	21	27	17	12	18	30	21	30	29	21
davon													
Niedergelassene	5	5	3	4	5	3	4	3	8	11	8	7	2
Daueraufenthalter	9	10	4	11	7	6	6	8	13	4	11	11	11
Jahresaufenthalter	9	12	9	6	15	8	2	7	9	6	11	11	8
Kurzaufenthalter	-	-	-	-	-	-	-	-	-	-	-	-	-
Übrige	0	1	-	-	-	-	-	-	-	-	-	-	-
Nach Erwerbsstatus													
Ganzarbeitslose	40	49	35	37	47	38	25	35	47	40	46	45	34
Teilweise Arbeitslose	2	2	-	-	1	-	-	1	6	2	3	5	2
Abgänge	41	33	44	43	40	39	46	59	30	43	34	43	35
Nach Alter													
15 - 24 Jahre	8	8	7	7	13	6	8	13	5	8	11	9	3
25 - 49 Jahre	25	16	32	27	21	25	29	31	21	23	17	25	27
50+ Jahre	8	9	5	9	6	8	9	15	4	12	6	9	5
Nach Staatsbürgerschaft und Aufenthaltsstatus													
Liechtensteiner	19	16	24	20	19	16	26	23	17	22	9	19	15
Ausländer	22	17	20	23	21	23	20	36	13	21	25	24	20
davon													
Niedergelassene	6	3	5	6	2	4	6	14	2	5	9	11	6
Daueraufenthalter	9	7	8	10	5	8	9	13	9	10	9	7	7
Jahresaufenthalter	7	7	7	7	14	10	5	9	2	5	7	6	7
Kurzaufenthalter	-	-	-	-	-	-	-	-	-	-	-	-	-
Übrige	0	-	-	-	-	1	-	-	-	1	-	-	-
Nach Erwerbsstatus													
Ganzarbeitslose	38	28	41	43	40	36	44	56	27	39	30	40	33
Teilweise Arbeitslose	3	5	3	-	-	3	2	3	3	4	4	3	2

Zu- und Abgänge der arbeitslosen Frauen gemäss neuer Definition im Jahr 2015

Tabelle 2.5 F

	Durchschnitt	Jan	Feb	Mrz	Apr	Mai	Jun	Jul	Aug	Sep	Okt	Nov	Dez
Zugänge	38	40	53	32	37	40	32	31	46	41	41	32	35
Nach Alter													
15 - 24 Jahre	9	8	12	8	9	3	9	7	13	15	12	7	8
25 - 49 Jahre	22	25	33	18	19	27	20	15	21	21	20	22	21
50+ Jahre	7	7	8	6	9	10	3	9	12	5	9	3	6
Nach Staatsbürgerschaft und Aufenthaltsstatus													
Liechtensteiner	19	16	31	14	19	15	18	15	24	21	14	18	19
Ausländer	20	24	22	18	18	25	14	16	22	20	27	14	16
davon		-	-	-	-	-	-	-	-	-	-	-	-
Niedergelassene	6	9	7	6	5	4	3	5	10	7	8	5	3
Daueraufenthalter	8	8	10	4	6	10	7	7	6	8	13	6	8
Jahresaufenthalter	6	7	5	8	7	10	4	4	6	5	6	3	5
Kurzaufenthalter	0	-	-	-	-	1	-	-	-	-	-	-	-
Übrige	-	-	-	-	-	-	-	-	-	-	-	-	-
Nach Erwerbsstatus													
Ganzarbeitslose	26	24	39	23	24	29	19	24	29	31	28	21	24
Teilweise Arbeitslose	12	16	14	9	13	11	13	7	17	10	13	11	11
Abgänge	38	57	34	26	28	39	47	56	35	47	18	42	30
Nach Alter													
15 - 24 Jahre	9	8	7	5	7	11	8	14	6	15	3	13	8
25 - 49 Jahre	21	39	17	17	16	23	26	25	20	24	12	23	15
50+ Jahre	8	10	10	4	5	5	13	17	9	8	3	6	7
Nach Staatsbürgerschaft und Aufenthaltsstatus													
Liechtensteiner	20	33	16	12	12	15	24	30	17	25	10	25	17
Ausländer	19	24	18	14	16	24	23	26	18	22	8	17	13
davon													
Niedergelassene	5	8	6	5	6	4	6	8	1	6	2	4	7
Daueraufenthalter	7	8	5	5	5	8	12	9	11	7	5	10	3
Jahresaufenthalter	6	7	7	4	5	12	5	9	6	9	1	3	3
Kurzaufenthalter	0	1	-	-	-	-	-	-	-	-	-	-	-
Übrige	-	-	-	-	-	-	-	-	-	-	-	-	-
Nach Erwerbsstatus													
Ganzarbeitslose	25	41	17	13	21	27	33	34	25	33	12	29	19
Teilweise Arbeitslose	13	16	17	13	7	12	14	22	10	14	6	13	11

3 Arbeitslose gemäss früherer Definition (inkl. Personen mit Zwischenverdienst)

Arbeitslose gemäss früherer Definition nach Monaten im Jahr 2015

Tabelle 3.1

	Durchschnitt	Jan	Feb	Mrz	Apr	Mai	Jun	Jul	Aug	Sep	Okt	Nov	Dez
Total	575	572	572	579	585	592	580	544	557	551	578	593	595
Nach Alter													
15 - 24 Jahre	86	90	84	88	86	79	84	73	85	87	91	90	90
25 - 49 Jahre	323	325	327	327	331	337	325	311	308	300	318	334	334
50+ Jahre	166	157	161	164	168	176	171	160	164	164	169	169	171
Nach Staatsbürgerschaft und Aufenthaltsstatus													
Liechtensteiner	254	255	255	253	260	271	263	242	245	244	253	255	256
Ausländer	321	317	317	326	325	321	317	302	312	307	325	338	339
davon													
Niedergelassene	96	98	94	96	93	93	92	87	94	97	100	104	99
Daueraufenthalter	124	119	122	127	125	124	122	121	123	120	126	127	133
Jahresaufenthalter	100	99	100	102	106	103	103	94	95	90	99	107	107
Kurzaufenthalter	0	-	-	-	-	1	-	-	-	-	-	-	-
Übrige	0	1	1	1	1	-	-	-	-	-	-	-	-
Nach Erwerbsstatus													
Ganzarbeitslose	455	438	443	454	455	471	464	441	445	443	462	474	475
Teilweise Arbeitslose	119	134	129	125	130	121	116	103	112	108	116	119	120
Nach Dauer der Arbeitslosigkeit													
0 - 6 Monate	268	265	271	273	276	276	259	255	257	251	270	284	273
7 - 12 Monate	146	143	135	141	144	152	156	129	145	147	153	149	153
>12 Monate	162	164	166	165	165	164	165	160	155	153	155	160	169
Zu- und Abgänge													
Zugang	69	80	69	66	75	71	57	56	80	64	80	76	57
Abgang	67	76	69	59	69	64	69	92	67	70	53	61	55

Arbeitslose Männer gemäss früherer Definition nach Monaten im Jahr 2015

Tabelle 3.1 M

	Durchschnitt	Jan	Feb	Mrz	Apr	Mai	Jun	Jul	Aug	Sep	Okt	Nov	Dez
Total	303	316	305	299	300	300	290	279	296	296	304	324	325
Nach Alter													
15 - 24 Jahre	44	50	44	45	42	40	41	35	45	45	41	47	50
25 - 49 Jahre	175	185	174	171	174	175	167	165	165	165	178	189	188
50+ Jahre	84	81	87	83	84	85	82	79	86	86	85	88	87
Nach Staatsbürgerschaft und Aufenthaltsstatus													
Liechtensteiner	131	136	128	124	125	131	125	123	128	128	134	141	144
Ausländer	172	180	177	175	175	169	165	156	168	168	170	183	181
davon													
Niedergelassene	51	56	53	52	51	50	48	44	47	51	50	53	51
Daueraufenthalter	63	64	63	65	66	63	62	60	66	62	60	63	61
Jahresaufenthalter	59	59	60	57	57	56	55	52	55	55	60	67	69
Kurzaufenthalter	-	-	-	-	-	-	-	-	-	-	-	-	-
Übrige	0	1	1	1	1	-	-	-	-	-	-	-	-
Nach Erwerbsstatus													
Ganzarbeitslose	282	292	283	278	276	281	275	265	277	275	282	301	301
Teilweise Arbeitslose	21	24	22	21	24	19	15	14	19	21	22	23	24
Nach Dauer der Arbeitslosigkeit													
0 - 6 Monate	138	149	144	137	139	133	119	126	135	127	140	158	151
7 - 12 Monate	77	79	74	77	76	81	84	64	74	82	81	74	78
>12 Monate	88	88	87	85	85	86	87	89	87	87	83	92	96
Zu- und Abgänge													
Zugang	36	46	26	32	43	35	25	30	43	30	42	46	29
Abgang	33	24	37	38	42	35	35	41	26	30	34	26	28

Arbeitslose Frauen gemäss früherer Definition nach Monaten im Jahr 2015

Tabelle 3.1 F

	Durchschnitt	Jan	Feb	Mrz	Apr	Mai	Jun	Jul	Aug	Sep	Okt	Nov	Dez
Total	272	256	267	280	285	292	290	265	261	255	274	269	270
Nach Alter													
15 - 24 Jahre	42	40	40	43	44	39	43	38	40	42	50	43	40
25 - 49 Jahre	148	140	153	156	157	162	158	146	143	135	140	145	146
50+ Jahre	82	76	74	81	84	91	89	81	78	78	84	81	84
Nach Staatsbürgerschaft und Aufenthaltsstatus													
Liechtensteiner	124	119	127	129	135	140	138	119	117	116	119	114	112
Ausländer	148	137	140	151	150	152	152	146	144	139	155	155	158
davon													
Niedergelassene	45	42	41	44	42	43	44	43	47	46	50	51	48
Daueraufenthalter	61	55	59	62	59	61	60	61	57	58	66	64	72
Jahresaufenthalter	42	40	40	45	49	47	48	42	40	35	39	40	38
Kurzaufenthalter	0	-	-	-	-	1	-	-	-	-	-	-	-
Übrige	-	-	-	-	-	-	-	-	-	-	-	-	-
Nach Erwerbsstatus													
Ganzarbeitslose	173	146	160	176	179	190	189	176	168	168	180	173	174
Teilweise Arbeitslose	99	110	107	104	106	102	101	89	93	87	94	96	96
Nach Dauer der Arbeitslosigkeit													
0 - 6 Monate	129	116	127	136	137	143	140	129	122	124	130	126	122
7 - 12 Monate	69	64	61	64	68	71	72	65	71	65	72	75	75
>12 Monate	74	76	79	80	80	78	78	71	68	66	72	68	73
Zu- und Abgänge													
Zugang	34	34	43	34	32	36	32	26	37	34	38	30	28
Abgang	34	52	32	21	27	29	34	51	41	40	19	35	27

Arbeitslose gemäss früherer Definition per 31. Dezember 2015

Tabelle 3.2

	Total		Männer		Frauen	
Total	595	100.0%	325	100.0%	270	100.0%
Nach Alter						
15 - 24 Jahre	90	15.1%	50	15.4%	40	14.8%
25 - 49 Jahre	334	56.1%	188	57.8%	146	54.1%
50+ Jahre	171	28.7%	87	26.8%	84	31.1%
Nach Staatsbürgerschaft und Aufenthaltsstatus						
Liechtensteiner	256	43.0%	144	44.3%	112	41.5%
Ausländer	339	57.0%	181	55.7%	158	58.5%
davon						
Niedergelassene	99	16.6%	51	15.7%	48	17.8%
Daueraufenthalter	133	22.4%	61	18.8%	72	26.7%
Jahresaufenthalter	107	18.0%	69	21.2%	38	14.1%
Kurzaufenthalter	-	0.0%	-	0.0%	-	0.0%
Übrige	-	0.0%	-	0.0%	-	0.0%
Nach Erwerbsstatus						
Ganzarbeitslose	475	79.8%	301	92.6%	174	64.4%
Teilweise Arbeitslose	120	20.2%	24	7.4%	96	35.6%
Nach Dauer der Arbeitslosigkeit						
0 - 6 Monate	273	45.9%	151	46.5%	122	45.2%
7 - 12 Monate	153	25.7%	78	24.0%	75	27.8%
>12 Monate	169	28.4%	96	29.5%	73	27.0%

Arbeitslose gemäss früherer Definition nach Wirtschaftszweigen per 31. Dezember 2015

Tabelle 3.3

Wirtschaftszweig NOGA 2008	Total		Männer		Frauen	
Total	595	100.0%	325	100.0%	270	100.0%
Sektor 1 Landwirtschaft	5	0.8%	4	1.2%	1	0.4%
A Land- u. Forstwirtschaft	5	0.8%	4	1.2%	1	0.4%
Sektor 2 Industrie	117	19.7%	83	25.5%	34	12.6%
B Gewinnung Steine u. Erden	-	0.0%	-	0.0%	-	0.0%
CA H.v. Nahrung, Getränken, Tabakerzgn.	22	3.7%	17	5.2%	5	1.9%
CB H.v. Textilien, Bekleidung, Schuhen	2	0.3%	-	0.0%	2	0.7%
CC H.v. Holzwaren, Papier, Druckerzgn.	4	0.7%	2	0.6%	2	0.7%
CD-CF Herstellung chem. u. pharmazeut. Erzeugn.	1	0.2%	-	0.0%	1	0.4%
CG H.v. Gummi-, Kunststoff-, Glas-, Keramikwa.	6	1.0%	2	0.6%	4	1.5%
CH Metallerzeugung u. -bearbeitung, Metallerzeugn.	15	2.5%	13	4.0%	2	0.7%
CI H.v. EDV-Geräten, elektron. u. opt. Erzgn.	10	1.7%	8	2.5%	2	0.7%
CJ H.v. elektrischen Ausrüstungen	-	0.0%	-	0.0%	-	0.0%
CK Maschinenbau	20	3.4%	10	3.1%	10	3.7%
CL Fahrzeugbau	3	0.5%	3	0.9%	-	0.0%
CM Sonst. Warenherstellung; Reparatur. u. Install. Maschinen	1	0.2%	1	0.3%	-	0.0%
D-E Energie- u. Wasserversorg.; Abwasser- u. Abfallentsorg.	2	0.3%	1	0.3%	1	0.4%
F Baugewerbe	31	5.2%	26	8.0%	5	1.9%
Sektor 3 Dienstleistungen	371	62.4%	194	59.7%	177	65.6%
G Handel, Instandhaltung u. Reparatur Fahrzeuge	46	7.7%	22	6.8%	24	8.9%
H Verkehr u. Lagerei	11	1.8%	10	3.1%	1	0.4%
I Gastgewerbe	40	6.7%	16	4.9%	24	8.9%
JA Verlagswesen, audiovisuelle Medien u. Rundfunk	6	1.0%	2	0.6%	4	1.5%
JB Telekommunikation	-	0.0%	-	0.0%	-	0.0%
JC Informatik- u. Informations-Dienstleistungen	4	0.7%	3	0.9%	1	0.4%
K Finanz- u. Versicherungsdienstleistungen	9	1.5%	4	1.2%	5	1.9%
L Grundstücks- u. Wohnungswesen	-	0.0%	-	0.0%	-	0.0%
MAA Rechts- u. Steuerberatung, Wirtschaftsprüfung	11	1.8%	1	0.3%	10	3.7%
MAB Verwaltung von Unternehmen, Unternehmensberatung	8	1.3%	4	1.2%	4	1.5%
MAC Architektur- u. Ingenieurbüros; Werkstoffanalysen	6	1.0%	5	1.5%	1	0.4%
MB-MC Forschung u. Entwicklung; sonst. techn. Tätigkeiten	2	0.3%	2	0.6%	-	0.0%
N Sonst. wirtschaftl. Dienstleistungen	142	23.9%	89	27.4%	53	19.6%
O Öffentliche Verwaltung; Sozialversicherung	19	3.2%	15	4.6%	4	1.5%
P Erziehung u. Unterricht	10	1.7%	6	1.8%	4	1.5%
QA Gesundheitswesen	11	1.8%	1	0.3%	10	3.7%
QB Heime u. Sozialwesen	22	3.7%	7	2.2%	15	5.6%
R Kunst, Unterhaltung u. Erholung	4	0.7%	3	0.9%	1	0.4%
S Sonstige Dienstleistungen	12	2.0%	4	1.2%	8	3.0%
T Private Haushalte mit Hauspersonal	8	1.3%	-	0.0%	8	3.0%
U Exterritoriale Organisationen; Zollbehörden	-	0.0%	-	0.0%	-	0.0%
Nicht erwerbstätig	102	17.1%	44	13.5%	58	21.5%

(In den letzten 6 Monaten vor Beginn der Arbeitslosigkeit)

Arbeitslose gemäss früherer Definition nach Berufsgruppen per 31. Dezember 2015

Tabelle 3.4

Berufsgruppe	Total	Männer	Frauen
Total	595	325	270
11 Land- und Forstwirtschaft, Tierzucht	8	8	-
21 Lebens-/Genussmittelherstellung und -verarbeitung	20	16	4
22 Textil- und Lederherstellung und -verarbeitung	2	-	2
23 Keramik- und Glasverarbeitung	2	-	2
24 Metallverarbeitung und Maschinenbau	26	19	7
25 Elektrotechnik, Elektronik, Uhrenindustrie, Fahrzeug- und Gerätebau sowie -unterhalt	15	14	1
26 Holzverarbeitung, Papierherstellung und -verarbeitung	2	2	-
27 Graphische Industrie	2	2	-
28 Chemie- und Kunststoffverfahren	1	-	1
29 Übrige be- und verarbeitende Berufe	38	25	13
31 Ingenieurberufe	9	6	3
32 Techniker/innen	5	5	-
33-34 Technische Zeichner/innen und Fachkräfte	4	2	2
35 Maschinisten/Maschinistinnen	10	9	1
36 Informatik	6	5	1
41 Baugewerbe	68	66	2
42 Bergbau, Stein- und Baustoffherstellung sowie -verarbeitung	1	1	-
51 Handel und Verkauf	73	28	45
52 Werbung, Marketing, Tourismus und Treuhand	3	1	2
53 Transport und Verkehr	14	13	1
54 Post- und Fernmeldewesen	3	2	1
61 Gastgewerbe und Hauswirtschaft	64	21	43
62 Reinigung, Hygiene, Körperpflege	60	15	45
71 Unternehmer, Direktoren und leitende Beamte	18	12	6
72 Kaufmännische und administrative Berufe	63	20	43
73 Bank- und Versicherungsgewerbe	3	2	1
74 Sicherheits- und Ordnungspflege	12	10	2
75 Rechtswesen	3	1	2
81 Medienschaffende und verwandte Berufe	10	7	3
82 Künstlerische Berufe	3	-	3
83-84 Unterricht, Bildung, Seelsorge und Fürsorge	18	5	13
85 Sozial-, Geistes- und Naturwissenschaften	1	1	-
86 Gesundheitswesen	16	1	15
87 Sport und Unterhaltung	1	1	-
91 Dienstleistungsberufe, wenn nicht anderswo	3	-	3
Keine Angabe	8	5	3

Zugänge der Arbeitslosen gemäss früherer Definition im Jahr 2015

Tabelle 3.5

	Durchschnitt	Jan	Feb	Mrz	Apr	Mai	Jun	Jul	Aug	Sep	Okt	Nov	Dez
Total	69	80	69	66	75	71	57	56	80	64	80	76	57
Nach Alter													
15 - 24 Jahre	16	14	13	16	15	9	15	12	26	19	17	18	13
25 - 49 Jahre	42	54	42	41	45	45	35	35	35	35	50	47	35
50+ Jahre	12	12	14	9	15	17	7	9	19	10	13	11	9
Nach Staatsbürgerschaft und Aufenthaltsstatus													
Liechtensteiner	34	34	40	30	37	34	32	29	40	33	29	38	27
Ausländer	36	46	29	36	38	37	25	27	40	31	51	38	30
davon													
Niedergelassene	10	11	8	10	9	6	6	7	13	15	14	11	6
Daueraufenthalter	13	16	10	12	10	14	13	12	17	9	20	13	14
Jahresaufenthalter	13	18	11	14	19	16	6	8	10	7	17	14	10
Kurzaufenthalter	0	-	-	-	-	1	-	-	-	-	-	-	-
Übrige	0	1	-	-	-	-	-	-	-	-	-	-	-
Nach Erwerbsstatus													
Ganzarbeitslose	57	62	57	58	63	60	45	49	58	55	63	61	48
Teilweise Arbeitslose	13	18	12	8	12	11	12	7	22	9	17	15	9
Grund des Zugangs													
Wirtschaftliche Gründe	20	21	17	19	28	19	18	21	21	16	24	22	18
Befristete Anstellung	17	18	20	13	16	13	14	10	16	18	25	26	12
In gegenseitigem Einvernehmen	11	17	8	13	10	15	13	9	12	7	9	8	10
Auslandsaufenthalt	1	1	-	2	2	1	-	-	1	1	-	-	2
Lehrabschluss/-abbruch	3	2	2	1	1	-	2	1	12	5	3	3	1
Umschulung/Weiterbildung	0	1	1	2	-	1	-	-	-	-	-	-	-
Familiäre Gründe	3	3	2	4	6	3	4	5	2	3	2	3	2
Gesundheitliche Gründe	6	9	10	5	4	5	3	3	6	6	7	6	5
Keine Angabe oder vorher erwerbslos	8	8	9	7	8	14	3	7	10	8	10	8	7

Zugänge der arbeitslosen Männer gemäss früherer Definition im Jahr 2015

Tabelle 3.5 M

	Durchschnitt	Jan	Feb	Mrz	Apr	Mai	Jun	Jul	Aug	Sep	Okt	Nov	Dez
Total	36	46	26	32	43	35	25	30	43	30	42	46	29
Nach Alter													
15 - 24 Jahre	7	8	3	8	6	6	6	5	15	6	5	11	7
25 - 49 Jahre	22	32	16	21	29	22	14	22	18	17	33	27	18
50+ Jahre	6	6	7	3	8	7	5	3	10	7	4	8	4
Nach Staatsbürgerschaft und Aufenthaltsstatus													
Liechtensteiner	17	21	14	14	21	18	14	17	19	15	16	20	14
Ausländer	19	25	12	18	22	17	11	13	24	15	26	26	15
davon													
Niedergelassene	4	4	3	4	4	3	3	3	5	8	7	6	3
Daueraufenthalter	7	9	3	8	7	6	6	6	13	3	8	9	6
Jahresaufenthalter	7	11	6	6	11	8	2	4	6	4	11	11	6
Kurzaufenthalter	-	-	-	-	-	-	-	-	-	-	-	-	-
Übrige	0	1	-	-	-	-	-	-	-	-	-	-	-
Nach Erwerbsstatus													
Ganzarbeitslose	34	44	26	32	43	35	25	29	37	28	39	41	28
Teilweise Arbeitslose	2	2	-	-	-	-	-	1	6	2	3	5	1
Grund des Zugangs													
Wirtschaftliche Gründe	12	15	10	11	21	9	7	13	13	10	15	11	9
Befristete Anstellung	9	11	4	6	11	8	9	6	8	11	13	18	6
In gegenseitigem Einvernehmen	5	8	2	8	6	5	4	4	7	-	6	6	7
Auslandsaufenthalt	1	-	-	2	1	-	-	-	1	1	-	-	1
Lehrabschluss/-abbruch	2	2	2	1	-	-	2	1	6	2	1	2	-
Umschulung/Weiterbildung	0	1	1	-	-	1	-	-	-	-	-	-	-
Familiäre Gründe	1	1	-	-	1	1	1	2	1	-	1	-	-
Gesundheitliche Gründe	3	4	3	2	-	4	1	2	3	3	3	3	4
Keine Angabe oder vorher erwerbslos	3	4	4	2	3	7	1	2	4	3	3	6	2

Zugänge der arbeitslosen Frauen gemäss früherer Definition im Jahr 2015

Tabelle 3.5 F

	Durchschnitt	Jan	Feb	Mrz	Apr	Mai	Jun	Jul	Aug	Sep	Okt	Nov	Dez
Total	34	34	43	34	32	36	32	26	37	34	38	30	28
Nach Alter													
15 - 24 Jahre	8	6	10	8	9	3	9	7	11	13	12	7	6
25 - 49 Jahre	19	22	26	20	16	23	21	13	17	18	17	20	17
50+ Jahre	6	6	7	6	7	10	2	6	9	3	9	3	5
Nach Staatsbürgerschaft und Aufenthaltsstatus													
Liechtensteiner	17	13	26	16	16	16	18	12	21	18	13	18	13
Ausländer	17	21	17	18	16	20	14	14	16	16	25	12	15
davon													
Niedergelassene	5	7	5	6	5	3	3	4	8	7	7	5	3
Daueraufenthalter	6	7	7	4	3	8	7	6	4	6	12	4	8
Jahresaufenthalter	5	7	5	8	8	8	4	4	4	3	6	3	4
Kurzaufenthalter	0	-	-	-	-	1	-	-	-	-	-	-	-
Übrige	-	-	-	-	-	-	-	-	-	-	-	-	-
Nach Erwerbsstatus													
Ganzarbeitslose	23	18	31	26	20	25	20	20	21	27	24	20	20
Teilweise Arbeitslose	11	16	12	8	12	11	12	6	16	7	14	10	8
Grund des Zugangs													
Wirtschaftliche Gründe	8	6	7	8	7	10	11	8	8	6	9	11	9
Befristete Anstellung	8	7	16	7	5	5	5	4	8	7	12	8	6
In gegenseitigem Einvernehmen	6	9	6	5	4	10	9	5	5	7	3	2	3
Auslandsaufenthalt	0	1	-	-	1	1	-	-	-	-	-	-	1
Lehrabschluss/-abbruch	1	-	-	-	1	-	-	-	6	3	2	1	1
Umschulung/Weiterbildung	0	-	-	2	-	-	-	-	-	-	-	-	-
Familiäre Gründe	3	2	2	4	5	2	3	3	1	3	1	3	2
Gesundheitliche Gründe	3	5	7	3	4	1	2	1	3	3	4	3	1
Keine Angabe oder vorher erwerbslos	5	4	5	5	5	7	2	5	6	5	7	2	5

Abgänge der Arbeitslosen gemäss früherer Definition im Jahr 2015

Tabelle 3.6

	Durchschnitt	Jan	Feb	Mrz	Apr	Mai	Jun	Jul	Aug	Sep	Okt	Nov	Dez
Total	67	76	69	59	69	64	69	92	67	70	53	61	55
Nach Alter													
15 - 24 Jahre	15	15	19	11	16	15	10	23	14	16	13	19	13
25 - 49 Jahre	40	50	38	39	42	40	45	48	37	42	30	30	34
50+ Jahre	12	11	12	9	11	9	14	21	16	12	10	12	8
Nach Staatsbürgerschaft und Aufenthaltsstatus													
Liechtensteiner	35	41	40	32	32	24	40	50	37	35	20	37	27
Ausländer	32	35	29	27	37	40	29	42	30	35	33	24	28
davon													
Niedergelassene	9	10	11	8	11	6	7	12	6	12	12	6	10
Daueraufenthalter	12	11	9	9	11	14	15	15	16	10	14	12	9
Jahresaufenthalter	11	13	9	10	15	19	7	15	8	12	7	6	9
Kurzaufenthalter	0	1	-	-	-	-	-	-	-	-	-	-	-
Übrige	0	-	-	-	-	1	-	-	-	1	-	-	-
Nach Erwerbsstatus													
Ganzarbeitslose	53	62	51	49	59	47	53	69	53	55	42	48	46
Teilweise Arbeitslose	14	14	18	10	10	17	16	23	14	15	11	13	9
Nach Dauer der Arbeitslosigkeit													
0 - 6 Monate	37	44	43	37	36	34	41	37	39	38	26	36	29
7 - 12 Monate	15	14	14	7	15	18	11	31	15	15	9	10	17
>12 Monate	16	18	12	15	18	12	17	24	13	17	18	15	9
Grund des Abgangs													
Stellenantritt	42	55	44	36	36	41	43	49	49	37	34	42	37
Selbständigkeit	2	2	2	3	1	2	1	-	1	2	1	1	2
Aus- und Weiterbildung	0	-	2	-	-	-	-	1	-	1	-	-	-
Verzicht oder Ausgesteuert	16	14	15	16	21	14	12	31	13	21	16	13	10
Wegzug, Auslandsaufenth.	1	-	1	1	1	1	1	-	1	4	1	-	3
Krankheit, Unfall, Mutterschaft	1	2	2	-	2	2	4	1	-	-	1	1	1
Anderer Grund	4	3	3	3	8	4	8	10	3	5	-	4	2

Abgänge der arbeitslosen Männer gemäss früherer Definition im Jahr 2015

Tabelle 3.6 M

	Durchschnitt	Jan	Feb	Mrz	Apr	Mai	Jun	Jul	Aug	Sep	Okt	Nov	Dez
Total	33	24	37	38	42	35	35	41	26	30	34	26	28
Nach Alter													
15 - 24 Jahre	7	5	9	6	9	7	5	11	5	5	9	5	4
25 - 49 Jahre	20	14	25	24	26	22	22	23	17	18	19	16	19
50+ Jahre	6	5	3	8	7	6	8	7	4	7	6	5	5
Nach Staatsbürgerschaft und Aufenthaltsstatus													
Liechtensteiner	16	13	22	18	20	13	20	19	14	16	10	14	12
Ausländer	17	11	15	20	22	22	15	22	12	14	24	12	16
davon													
Niedergelassene	5	2	5	5	5	4	5	7	2	4	8	2	5
Daueraufenthalter	7	4	5	8	6	8	7	8	7	5	10	6	8
Jahresaufenthalter	6	5	5	7	11	9	3	7	3	4	6	4	3
Kurzaufenthalter	-	-	-	-	-	-	-	-	-	-	-	-	-
Übrige	0	-	-	-	-	1	-	-	-	1	-	-	-
Nach Erwerbsstatus													
Ganzarbeitslose	31	22	34	38	42	31	32	38	24	27	30	23	27
Teilweise Arbeitslose	2	2	3	-	-	4	3	3	2	3	4	3	1
Nach Dauer der Arbeitslosigkeit													
0 - 6 Monate	18	13	23	25	21	19	22	16	16	16	15	15	16
7 - 12 Monate	7	6	7	2	12	10	6	15	6	6	6	5	7
>12 Monate	8	5	7	11	9	6	7	10	4	8	13	6	5
Grund des Abgangs													
Stellenantritt	20	14	26	25	22	22	21	19	19	17	20	17	18
Selbständigkeit	1	2	1	2	-	2	1	-	1	1	1	1	1
Aus- und Weiterbildung	0	-	1	-	-	-	-	-	-	1	-	-	-
Verzicht oder Ausgesteuert	8	5	7	9	13	7	6	16	4	8	12	7	6
Wegzug, Auslandsaufenth.	1	-	1	1	1	1	1	-	-	1	1	-	3
Krankheit, Unfall, Mutterschaft	1	1	1	-	1	-	2	1	-	-	-	-	-
Anderer Grund	2	2	-	1	5	3	4	5	2	2	-	1	-

Abgänge der arbeitslosen Frauen gemäss früherer Definition im Jahr 2015

Tabelle 3.6 F

	Durchschnitt	Jan	Feb	Mrz	Apr	Mai	Jun	Jul	Aug	Sep	Okt	Nov	Dez
Total	34	52	32	21	27	29	34	51	41	40	19	35	27
Nach Alter													
15 - 24 Jahre	9	10	10	5	7	8	5	12	9	11	4	14	9
25 - 49 Jahre	19	36	13	15	16	18	23	25	20	24	11	14	15
50+ Jahre	6	6	9	1	4	3	6	14	12	5	4	7	3
Nach Staatsbürgerschaft und Aufenthaltsstatus													
Liechtensteiner	19	28	18	14	12	11	20	31	23	19	10	23	15
Ausländer	15	24	14	7	15	18	14	20	18	21	9	12	12
davon													
Niedergelassene	5	8	6	3	6	2	2	5	4	8	4	4	5
Daueraufenthalter	5	7	4	1	5	6	8	7	9	5	4	6	1
Jahresaufenthalter	5	8	4	3	4	10	4	8	5	8	1	2	6
Kurzaufenthalter	0	1	-	-	-	-	-	-	-	-	-	-	-
Übrige	-	-	-	-	-	-	-	-	-	-	-	-	-
Nach Erwerbsstatus													
Ganzarbeitslose	22	40	17	11	17	16	21	31	29	28	12	25	19
Teilweise Arbeitslose	12	12	15	10	10	13	13	20	12	12	7	10	8
Nach Dauer der Arbeitslosigkeit													
0 - 6 Monate	19	31	20	12	15	15	19	21	23	22	11	21	13
7 - 12 Monate	7	8	7	5	3	8	5	16	9	9	3	5	10
>12 Monate	8	13	5	4	9	6	10	14	9	9	5	9	4
Grund des Abgangs													
Stellenantritt	22	41	18	11	14	19	22	30	30	20	14	25	19
Selbständigkeit	0	-	1	1	1	-	-	-	-	1	-	-	1
Aus- und Weiterbildung	0	-	1	-	-	-	-	1	-	-	-	-	-
Verzicht oder Ausgesteuert	8	9	8	7	8	7	6	15	9	13	4	6	4
Wegzug, Auslandsaufenth.	0	-	-	-	-	-	-	-	1	3	-	-	-
Krankheit, Unfall, Mutterschaft	1	1	1	-	1	2	2	-	-	-	1	1	1
Anderer Grund	2	1	3	2	3	1	4	5	1	3	-	3	2

4 Arbeitslose gemäss früherer
Definition mit Anspruch auf
Taggeld (inkl. Personen mit
Zwischenverdienst)

Arbeitslose gemäss früherer Definition mit Anspruch auf Taggeld nach Monaten im Jahr 2015

Tabelle 4.1

	Durchschnitt	Jan	Feb	Mrz	Apr	Mai	Jun	Jul	Aug	Sep	Okt	Nov	Dez
Total	412	415	401	424	413	425	416	409	399	400	422	409	412
Nach Alter													
15 - 24 Jahre	61	69	63	63	59	60	63	56	56	57	64	57	59
25 - 49 Jahre	222	222	215	230	224	226	219	220	216	215	229	227	224
50+ Jahre	129	124	123	131	130	139	134	133	127	128	129	125	129
Nach Staatsbürgerschaft und Aufenthaltsstatus													
Liechtensteiner	179	187	170	181	179	193	184	180	173	174	185	172	169
Ausländer	233	228	231	243	234	232	232	229	226	226	237	237	243
davon													
Niedergelassene	70	66	68	74	68	69	67	65	66	72	74	74	71
Daueraufenthalter	99	95	97	103	99	100	101	100	98	97	99	95	103
Jahresaufenthalter	65	67	66	66	67	63	64	64	62	57	64	68	69
Kurzaufenthalter	-	-	-	-	-	-	-	-	-	-	-	-	-
Übrige	-	-	-	-	-	-	-	-	-	-	-	-	-
Nach Erwerbsstatus													
Ganzarbeitslose	328	319	309	330	319	343	337	335	328	326	337	326	328
Teilweise Arbeitslose	84	96	92	94	94	82	79	74	71	74	85	83	84
Nach Dauer der Arbeitslosigkeit													
0 - 6 Monate	190	202	194	204	194	199	186	191	175	177	192	184	182
7 - 12 Monate	124	120	113	123	124	131	133	115	126	126	130	121	123
>12 Monate	98	93	94	97	95	95	97	103	98	97	100	104	107

Arbeitslose Männer gemäss früherer Definition mit Anspruch auf Taggeld nach Monaten im Jahr 2015

Tabelle 4.1 M

	Durchschnitt	Jan	Feb	Mrz	Apr	Mai	Jun	Jul	Aug	Sep	Okt	Nov	Dez
Total	218	231	214	220	210	219	207	219	217	215	222	218	224
Nach Alter													
15 - 24 Jahre	31	38	33	32	29	30	31	29	28	28	29	29	31
25 - 49 Jahre	124	130	118	125	119	123	115	125	123	122	129	127	129
50+ Jahre	64	63	63	63	62	66	61	65	66	65	64	62	64
Nach Staatsbürgerschaft und Aufenthaltsstatus													
Liechtensteiner	92	102	88	90	80	90	85	94	93	92	100	95	93
Ausländer	126	129	126	130	130	129	122	125	124	123	122	123	131
davon													
Niedergelassene	39	40	40	44	40	40	36	35	35	37	38	39	41
Daueraufenthalter	50	48	47	50	53	53	51	54	53	52	48	44	45
Jahresaufenthalter	38	41	39	36	37	36	35	36	36	34	36	40	45
Kurzaufenthalter	-	-	-	-	-	-	-	-	-	-	-	-	-
Übrige	-	-	-	-	-	-	-	-	-	-	-	-	-
Nach Erwerbsstatus													
Ganzarbeitslose	204	215	199	206	195	208	199	210	207	200	204	202	207
Teilweise Arbeitslose	14	16	15	14	15	11	8	9	10	15	18	16	17
Nach Dauer der Arbeitslosigkeit													
0 - 6 Monate	98	114	103	101	99	99	87	102	94	88	97	95	94
7 - 12 Monate	68	67	64	70	65	71	72	60	69	73	74	66	69
>12 Monate	52	50	47	49	46	49	48	57	54	54	51	57	61

Arbeitslose Frauen gemäss früherer Definition mit Anspruch auf Taggeld nach Monaten im Jahr 2015

Tabelle 4.1 F

	Durchschnitt	Jan	Feb	Mrz	Apr	Mai	Jun	Jul	Aug	Sep	Okt	Nov	Dez
Total	194	184	187	204	203	206	209	190	182	185	200	191	188
Nach Alter													
15 - 24 Jahre	30	31	30	31	30	30	32	27	28	29	35	28	28
25 - 49 Jahre	99	92	97	105	105	103	104	95	93	93	100	100	95
50+ Jahre	66	61	60	68	68	73	73	68	61	63	65	63	65
Nach Staatsbürgerschaft und Aufenthaltsstatus													
Liechtensteiner	87	85	82	91	99	103	99	86	80	82	85	77	76
Ausländer	107	99	105	113	104	103	110	104	102	103	115	114	112
davon													
Niedergelassene	31	26	28	30	28	29	31	30	31	35	36	35	30
Daueraufenthalter	49	47	50	53	46	47	50	46	45	45	51	51	58
Jahresaufenthalter	27	26	27	30	30	27	29	28	26	23	28	28	24
Kurzaufenthalter	-	-	-	-	-	-	-	-	-	-	-	-	-
Übrige	-	-	-	-	-	-	-	-	-	-	-	-	-
Nach Erwerbsstatus													
Ganzarbeitslose	124	104	110	124	124	135	138	125	121	126	133	124	121
Teilweise Arbeitslose	70	80	77	80	79	71	71	65	61	59	67	67	67
Nach Dauer der Arbeitslosigkeit													
0 - 6 Monate	92	88	91	103	95	100	99	89	81	89	95	89	88
7 - 12 Monate	55	53	49	53	59	60	61	55	57	53	56	55	54
>12 Monate	46	43	47	48	49	46	49	46	44	43	49	47	46

Arbeitslose gemäss früherer Definition mit Anspruch auf Taggeld per 31. Dezember 2015

Tabelle 4.2

	Total		Männer		Frauen	
Total	412	100.0%	224	100.0%	188	100.0%
Nach Alter						
15 - 24 Jahre	59	14.3%	31	13.8%	28	14.9%
25 - 49 Jahre	224	54.4%	129	57.6%	95	50.5%
50+ Jahre	129	31.3%	64	28.6%	65	34.6%
Nach Staatsbürgerschaft und Aufenthaltsstatus						
Liechtensteiner	169	41.0%	93	41.5%	76	40.4%
Ausländer	243	59.0%	131	58.5%	112	59.6%
davon						
Niedergelassene	71	17.2%	41	18.3%	30	16.0%
Daueraufenthalter	103	25.0%	45	20.1%	58	30.9%
Jahresaufenthalter	69	16.7%	45	20.1%	24	12.8%
Kurzaufenthalter	-	0.0%	-	0.0%	-	0.0%
Übrige	-	0.0%	-	0.0%	-	0.0%
Nach Erwerbsstatus						
Ganzarbeitslose	328	79.6%	207	92.4%	121	64.4%
Teilweise Arbeitslose	84	20.4%	17	7.6%	67	35.6%
Nach Dauer der Arbeitslosigkeit						
0 - 6 Monate	182	44.2%	94	42.0%	88	46.8%
7 - 12 Monate	123	29.9%	69	30.8%	54	28.7%
>12 Monate	107	26.0%	61	27.2%	46	24.5%

5 Stellensuchende

Stellensuchende nach Monaten im Jahr 2015

Tabelle 5.1

	Durchschnitt	Jan	Feb	Mrz	Apr	Mai	Jun	Jul	Aug	Sep	Okt	Nov	Dez
Total	638	621	627	648	647	638	643	623	614	617	636	659	683
Nach Alter													
15 - 24 Jahre	97	97	96	98	94	86	93	94	94	98	101	100	115
25 - 49 Jahre	358	357	356	366	362	362	364	351	341	340	353	368	375
50+ Jahre	183	167	175	184	191	190	186	178	179	179	182	191	193
Nach Staatsbürgerschaft und Aufenthaltsstatus													
Liechtensteiner	281	277	281	282	286	290	295	281	269	264	274	276	291
Ausländer	358	344	346	366	361	348	348	342	345	353	362	383	392
davon													
Niedergelassene	107	107	103	104	101	100	101	98	106	110	111	119	118
Daueraufenthalter	139	126	128	140	142	139	136	140	137	139	139	148	153
Jahresaufenthalter	112	110	114	121	117	108	110	104	102	104	112	116	121
Kurzaufenthalter	0	-	-	-	-	1	1	-	-	-	-	-	-
Übrige	0	1	1	1	1	-	-	-	-	-	-	-	-
Nach gesuchter Stelle													
Vollzeitstelle	508	476	486	507	505	508	517	505	494	499	514	534	555
Teilzeitstelle	130	145	141	141	142	130	126	118	120	118	122	125	128
Davon Stellensuchende aus dem EWR													
	-	-	-	-	-	-	-	-	-	-	-	-	-

Stellensuchende Männer nach Monaten im Jahr 2015

Tabelle 5.1 M

	Durchschnitt	Jan	Feb	Mrz	Apr	Mai	Jun	Jul	Aug	Sep	Okt	Nov	Dez
Total	337	335	336	339	330	325	325	315	324	333	338	361	377
Nach Alter													
15 - 24 Jahre	49	52	50	51	46	44	48	42	49	50	46	52	61
25 - 49 Jahre	194	197	191	194	189	187	188	183	180	190	200	210	216
50+ Jahre	94	86	95	94	95	94	89	90	95	93	92	99	100
Nach Staatsbürgerschaft und Aufenthaltsstatus													
Liechtensteiner	144	146	143	140	136	141	141	138	140	140	144	152	163
Ausländer	193	189	193	199	194	184	184	177	184	193	194	209	214
davon													
Niedergelassene	56	57	56	57	54	52	53	48	53	58	57	63	62
Daueraufenthalter	71	66	66	72	74	73	70	72	73	71	68	75	74
Jahresaufenthalter	66	65	70	69	65	59	61	57	58	64	69	71	78
Kurzaufenthalter	-	-	-	-	-	-	-	-	-	-	-	-	-
Übrige	0	1	1	1	1	-	-	-	-	-	-	-	-
Nach gesuchter Stelle													
Vollzeitstelle	315	310	313	318	306	306	309	298	304	310	315	338	353
Teilzeitstelle	22	25	23	21	24	19	16	17	20	23	23	23	24
Davon Stellensuchende aus dem EWR													
	-	-	-	-	-	-	-	-	-	-	-	-	-

Stellensuchende Frauen nach Monaten im Jahr 2015

Tabelle 5.1 F

	Durchschnitt	Jan	Feb	Mrz	Apr	Mai	Jun	Jul	Aug	Sep	Okt	Nov	Dez
Total	302	286	291	309	317	313	318	308	290	284	298	298	306
Nach Alter													
15 - 24 Jahre	48	45	46	47	48	42	45	52	45	48	55	48	54
25 - 49 Jahre	164	160	165	172	173	175	176	168	161	150	153	158	159
50+ Jahre	89	81	80	90	96	96	97	88	84	86	90	92	93
Nach Staatsbürgerschaft und Aufenthaltsstatus													
Liechtensteiner	137	131	138	142	150	149	154	143	129	124	130	124	128
Ausländer	165	155	153	167	167	164	164	165	161	160	168	174	178
davon													
Niedergelassene	51	50	47	47	47	48	48	50	53	52	54	56	56
Daueraufenthalter	68	60	62	68	68	66	66	68	64	68	71	73	79
Jahresaufenthalter	46	45	44	52	52	49	49	47	44	40	43	45	43
Kurzaufenthalter	0	-	-	-	-	1	1	-	-	-	-	-	-
Übrige	-	-	-	-	-	-	-	-	-	-	-	-	-
Nach gesuchter Stelle													
Vollzeitstelle	193	166	173	189	199	202	208	207	190	189	199	196	202
Teilzeitstelle	108	120	118	120	118	111	110	101	100	95	99	102	104
Davon Stellensuchende aus dem EWR													
	-	-	-	-	-	-	-	-	-	-	-	-	-

Stellensuchende per 31. Dezember 2015

Tabelle 5.2

	Total		Männer		Frauen	
Total	683	100.0%	377	100.0%	306	100.0%
Nach Alter						
15 - 24 Jahre	115	16.8%	61	16.2%	54	17.6%
25 - 49 Jahre	375	54.9%	216	57.3%	159	52.0%
50+ Jahre	193	28.3%	100	26.5%	93	30.4%
Nach Staatsbürgerschaft und Aufenthaltsstatus						
Liechtensteiner	291	42.6%	163	43.2%	128	41.8%
Ausländer	392	57.4%	214	56.8%	178	58.2%
davon						
Niedergelassene	118	17.3%	62	16.4%	56	18.3%
Daueraufenthalter	153	22.4%	74	19.6%	79	25.8%
Jahresaufenthalter	121	17.7%	78	20.7%	43	14.1%
Kurzaufenthalter	-	0.0%	-	0.0%	-	0.0%
Übrige	-	0.0%	-	0.0%	-	0.0%
Nach gesuchter Stelle						
Vollzeitstelle	555	81.3%	353	93.6%	202	66.0%
Teilzeitstelle	128	18.7%	24	6.4%	104	34.0%

Stellensuchende nach Wirtschaftszweigen per 31. Dezember 2015

Tabelle 5.3

Wirtschaftszweig NOGA 2008	Total		Männer		Frauen	
Total	683	100.0%	377	100.0%	306	100.0%
Sektor 1	6	0.9%	5	1.3%	1	0.3%
A Land- u. Forstwirtschaft	6	0.9%	5	1.3%	1	0.3%
Sektor 2	146	21.4%	107	28.4%	39	12.7%
B Gewinnung Steine u. Erden	-	0.0%	-	0.0%	-	0.0%
CA H.v. Nahrung, Getränken, Tabakerzgn.	32	4.7%	27	7.2%	5	1.6%
CB H.v. Textilien, Bekleidung, Schuhen	2	0.3%	-	0.0%	2	0.7%
CC H.v. Holzwaren, Papier, Druckerzgn.	6	0.9%	4	1.1%	2	0.7%
CD-CF Herstellung chem. u. pharmazeut. Erzeugn.	1	0.1%	-	0.0%	1	0.3%
CG H.v. Gummi-, Kunststoff-, Glas-, Keramikwa.	7	1.0%	3	0.8%	4	1.3%
CH Metallerzeugung u. -bearbeitung, Metallerzeugn.	18	2.6%	14	3.7%	4	1.3%
CI H.v. EDV-Geräten, elektron. u. opt. Erzgn.	11	1.6%	9	2.4%	2	0.7%
CJ H.v. elektrischen Ausrüstungen	-	0.0%	-	0.0%	-	0.0%
CK Maschinenbau	22	3.2%	10	2.7%	12	3.9%
CL Fahrzeugbau	4	0.6%	4	1.1%	-	0.0%
CM Sonst. Warenherstellung; Reparatur. u. Install. Maschinen	1	0.1%	1	0.3%	-	0.0%
D-E Energie- u. Wasserversorg.; Abwasser- u. Abfallentsorg.	3	0.4%	1	0.3%	2	0.7%
F Baugewerbe	39	5.7%	34	9.0%	5	1.6%
Sektor 3	419	61.3%	216	57.3%	203	66.3%
G Handel, Instandhaltung u. Reparatur Fahrzeuge	56	8.2%	27	7.2%	29	9.5%
H Verkehr u. Lagerei	15	2.2%	14	3.7%	1	0.3%
I Gastgewerbe	45	6.6%	18	4.8%	27	8.8%
JA Verlagswesen, audiovisuelle Medien u. Rundfunk	6	0.9%	2	0.5%	4	1.3%
JB Telekommunikation	-	0.0%	-	0.0%	-	0.0%
JC Informatik- u. Informations-Dienstleistungen	5	0.7%	4	1.1%	1	0.3%
K Finanz- u. Versicherungsdienstleistungen	14	2.0%	5	1.3%	9	2.9%
L Grundstücks- u. Wohnungswesen	1	0.1%	-	0.0%	1	0.3%
MAA Rechts- u. Steuerberatung, Wirtschaftsprüfung	12	1.8%	2	0.5%	10	3.3%
MAB Verwaltung von Unternehmen, Unternehmensberatung	8	1.2%	4	1.1%	4	1.3%
MAC Architektur- u. Ingenieurbüros; Werkstoffanalysen	6	0.9%	5	1.3%	1	0.3%
MB-MC Forschung u. Entwicklung; sonst. techn. Tätigkeiten	2	0.3%	2	0.5%	-	0.0%
N Sonst. wirtschaftl. Dienstleistungen	152	22.3%	96	25.5%	56	18.3%
O Öffentliche Verwaltung; Sozialversicherung	22	3.2%	15	4.0%	7	2.3%
P Erziehung u. Unterricht	10	1.5%	6	1.6%	4	1.3%
QA Gesundheitswesen	15	2.2%	1	0.3%	14	4.6%
QB Heime u. Sozialwesen	23	3.4%	7	1.9%	16	5.2%
R Kunst, Unterhaltung u. Erholung	4	0.6%	3	0.8%	1	0.3%
S Sonstige Dienstleistungen	14	2.0%	5	1.3%	9	2.9%
T Private Haushalte mit Hauspersonal	9	1.3%	-	0.0%	9	2.9%
U Exterritoriale Organisationen; Zollbehörden	-	0.0%	-	0.0%	-	0.0%
Nicht erwerbstätig	112	16.4%	49	13.0%	63	20.6%

(In den letzten 6 Monaten vor Beginn der Arbeitslosigkeit respektive der Stellensuche)

Stellensuchende nach Berufsgruppen per 31. Dezember 2015

Tabelle 5.4

Berufsgruppe	Total	Männer	Frauen
Total	683	377	306
11 Land- und Forstwirtschaft, Tierzucht	10	10	-
21 Lebens-/Genussmittelherstellung und -verarbeitung	23	19	4
22 Textil- und Lederherstellung und -verarbeitung	2	-	2
23 Keramik- und Glasverarbeitung	2	-	2
24 Metallverarbeitung und Maschinenbau	30	21	9
25 Elektrotechnik, Elektronik, Uhrenindustrie, Fahrzeug- und Gerätebau sowie -unterhalt	19	18	1
26 Holzverarbeitung, Papierherstellung und -verarbeitung	4	4	-
27 Graphische Industrie	2	2	-
28 Chemie- und Kunststoffverfahren	1	-	1
29 Übrige be- und verarbeitende Berufe	42	28	14
31 Ingenieurberufe	9	6	3
32 Techniker/innen	5	5	-
33-34 Technische Zeichner/innen und Fachkräfte	5	3	2
35 Maschinisten/Maschinistinnen	14	13	1
36 Informatik	6	5	1
41 Baugewerbe	81	78	3
42 Bergbau, Stein- und Baustoffherstellung sowie -verarbeitung	1	1	-
51 Handel und Verkauf	86	32	54
52 Werbung, Marketing, Tourismus und Treuhand	3	1	2
53 Transport und Verkehr	17	16	1
54 Post- und Fernmeldewesen	3	2	1
61 Gastgewerbe und Hauswirtschaft	71	22	49
62 Reinigung, Hygiene, Körperpflege	64	16	48
71 Unternehmer, Direktoren und leitende Beamte	22	16	6
72 Kaufmännische und administrative Berufe	74	23	51
73 Bank- und Versicherungsgewerbe	3	2	1
74 Sicherheits- und Ordnungspflege	13	11	2
75 Rechtswesen	3	1	2
81 Medienschaffende und verwandte Berufe	10	7	3
82 Künstlerische Berufe	3	-	3
83-84 Unterricht, Bildung, Seelsorge und Fürsorge	19	5	14
85 Sozial-, Geistes- und Naturwissenschaften	1	1	-
86 Gesundheitswesen	19	1	18
87 Sport und Unterhaltung	1	1	-
91 Dienstleistungsberufe, wenn nicht anderswo	6	2	4
Keine Angabe	9	5	4

6 Zeitreihen

6.1 Arbeitslosenquote

Arbeitslosenquote nach Staatsbürgerschaft

Tabelle 6.1.1

Jahr	Durchschnitt	Jan	Feb	Mrz	Apr	Mai	Jun	Jul	Aug	Sep	Okt	Nov	Dez
Gesamt													
2006	3.2%	3.5%	3.4%	3.5%	3.4%	3.2%	3.0%	3.0%	3.2%	3.1%	3.1%	3.0%	3.3%
2007	2.9%	3.4%	3.3%	3.1%	2.8%	2.6%	2.7%	2.8%	2.9%	2.8%	2.7%	2.7%	2.7%
2008	2.3%	2.6%	2.5%	2.5%	2.4%	2.1%	2.1%	2.2%	2.3%	2.1%	2.2%	2.3%	2.3%
2009	2.8%	2.6%	2.7%	2.6%	2.7%	2.8%	2.9%	3.0%	3.0%	3.0%	3.0%	2.9%	3.0%
2010	2.6%	3.1%	3.2%	2.9%	2.9%	2.7%	2.7%	2.5%	2.5%	2.3%	2.2%	2.2%	2.2%
2011	2.3%	2.4%	2.4%	2.3%	2.3%	2.3%	2.2%	2.2%	2.3%	2.3%	2.4%	2.5%	2.5%
2012	2.4%	2.6%	2.6%	2.5%	2.5%	2.5%	2.3%	2.3%	2.4%	2.3%	2.3%	2.3%	2.3%
2013	2.5%	2.4%	2.5%	2.5%	2.4%	2.4%	2.4%	2.4%	2.6%	2.6%	2.4%	2.5%	2.5%
2014	2.4%	2.5%	2.5%	2.4%	2.4%	2.3%	2.2%	2.3%	2.3%	2.3%	2.3%	2.4%	2.4%
2015	2.4%	2.4%	2.4%	2.4%	2.5%	2.5%	2.3%	2.1%	2.3%	2.2%	2.4%	2.4%	2.4%
Liechtensteiner													
2006	2.5%
2007	2.2%	2.5%	2.5%	2.4%	2.1%	2.0%	2.2%	2.3%	2.5%	2.2%	2.2%	2.2%	2.2%
2008	1.9%	2.1%	2.1%	2.1%	2.0%	1.7%	1.8%	1.9%	1.9%	1.8%	1.7%	1.8%	1.8%
2009	2.2%	2.0%	1.9%	2.0%	2.0%	2.2%	2.3%	2.5%	2.4%	2.3%	2.2%	2.1%	2.1%
2010	1.9%	2.2%	2.3%	2.0%	2.2%	2.0%	1.9%	1.8%	1.7%	1.6%	1.6%	1.5%	1.6%
2011	1.6%	1.7%	1.7%	1.7%	1.7%	1.6%	1.6%	1.7%	1.7%	1.6%	1.6%	1.7%	1.6%
2012	1.7%	1.7%	1.8%	1.7%	1.8%	1.8%	1.7%	1.7%	1.9%	1.8%	1.7%	1.8%	1.7%
2013	1.9%	1.8%	1.9%	1.8%	1.9%	1.9%	2.0%	1.9%	2.1%	2.1%	2.0%	2.0%	1.9%
2014	1.8%	1.9%	1.9%	1.8%	1.8%	1.8%	1.7%	1.7%	1.8%	1.7%	1.7%	1.9%	1.8%
2015	1.7%	1.7%	1.8%	1.8%	1.9%	1.9%	1.7%	1.6%	1.7%	1.7%	1.8%	1.7%	1.8%
Ausländer													
2006	4.7%
2007	3.8%	4.9%	4.7%	4.2%	3.9%	3.7%	3.7%	3.5%	3.6%	3.6%	3.6%	3.4%	3.5%
2008	2.9%	3.4%	3.0%	3.2%	3.0%	2.6%	2.7%	2.8%	2.8%	2.7%	3.0%	3.1%	3.2%
2009	4.0%	3.6%	3.9%	3.7%	3.6%	3.8%	3.8%	3.9%	4.0%	4.2%	4.3%	4.3%	4.4%
2010	3.9%	4.5%	4.6%	4.3%	4.2%	4.0%	3.9%	3.8%	3.8%	3.3%	3.3%	3.4%	3.3%
2011	3.5%	3.6%	3.6%	3.4%	3.4%	3.4%	3.4%	3.2%	3.5%	3.5%	3.7%	3.8%	3.8%
2012	3.5%	4.1%	4.0%	3.9%	3.7%	3.5%	3.2%	3.1%	3.3%	3.2%	3.2%	3.3%	3.3%
2013	3.4%	3.5%	3.5%	3.6%	3.2%	3.2%	3.2%	3.3%	3.5%	3.4%	3.3%	3.3%	3.4%
2014	3.3%	3.4%	3.5%	3.4%	3.4%	3.3%	3.1%	3.3%	3.3%	3.3%	3.2%	3.3%	3.4%
2015	3.4%	3.5%	3.5%	3.5%	3.6%	3.5%	3.3%	2.9%	3.2%	3.2%	3.5%	3.5%	3.6%

Arbeitslosenquote der Männer nach Staatsbürgerschaft

Tabelle 6.1.1 M

Jahr	Durchschnitt	Jan	Feb	Mrz	Apr	Mai	Jun	Jul	Aug	Sep	Okt	Nov	Dez
Gesamt													
2006	2.9%
2007	2.6%	3.1%	3.1%	2.8%	2.6%	2.5%	2.6%	2.5%	2.5%	2.4%	2.3%	2.3%	2.4%
2008	2.0%	2.3%	2.3%	2.4%	2.2%	1.9%	1.9%	1.9%	1.9%	1.7%	1.7%	2.0%	2.0%
2009	2.5%	2.2%	2.4%	2.3%	2.3%	2.5%	2.5%	2.7%	2.6%	2.7%	2.7%	2.6%	2.7%
2010	2.3%	2.9%	3.0%	2.6%	2.6%	2.4%	2.3%	2.1%	2.1%	1.9%	1.9%	1.8%	1.9%
2011	1.9%	2.1%	2.0%	2.0%	1.9%	1.9%	1.8%	1.8%	1.8%	1.8%	2.0%	2.1%	2.1%
2012	2.0%	2.2%	2.2%	2.2%	2.1%	2.1%	1.8%	1.8%	1.9%	1.8%	1.8%	1.9%	2.1%
2013	2.2%	2.3%	2.4%	2.2%	2.2%	2.2%	2.2%	2.2%	2.3%	2.3%	2.2%	2.2%	2.1%
2014	2.1%	2.2%	2.3%	2.1%	2.1%	2.2%	2.0%	2.1%	2.1%	2.1%	2.0%	2.2%	2.2%
2015	2.3%	2.4%	2.3%	2.3%	2.3%	2.3%	2.1%	1.9%	2.1%	2.1%	2.3%	2.3%	2.4%
Liechtensteiner													
2006	2.3%
2007	2.1%	2.4%	2.4%	2.2%	2.0%	2.0%	2.1%	2.2%	2.1%	2.0%	1.8%	2.0%	2.0%
2008	1.7%	2.0%	2.0%	2.1%	1.9%	1.7%	1.7%	1.7%	1.6%	1.5%	1.4%	1.5%	1.6%
2009	2.0%	1.7%	1.7%	1.8%	1.8%	2.1%	2.1%	2.3%	2.2%	2.2%	2.1%	1.9%	2.0%
2010	1.6%	2.1%	2.3%	1.8%	2.0%	1.7%	1.6%	1.4%	1.3%	1.2%	1.2%	1.2%	1.2%
2011	1.3%	1.4%	1.3%	1.5%	1.3%	1.3%	1.2%	1.2%	1.3%	1.3%	1.3%	1.4%	1.4%
2012	1.5%	1.5%	1.6%	1.6%	1.6%	1.7%	1.5%	1.4%	1.5%	1.4%	1.3%	1.4%	1.5%
2013	1.8%	1.7%	1.8%	1.7%	1.9%	1.9%	1.9%	1.8%	2.0%	1.8%	1.8%	1.8%	1.7%
2014	1.6%	1.8%	1.7%	1.5%	1.6%	1.6%	1.6%	1.6%	1.6%	1.5%	1.4%	1.6%	1.6%
2015	1.6%	1.7%	1.6%	1.6%	1.6%	1.7%	1.5%	1.4%	1.5%	1.5%	1.6%	1.7%	1.7%
Ausländer													
2006	3.9%
2007	3.3%	4.1%	4.1%	3.6%	3.4%	3.3%	3.3%	3.0%	3.0%	3.0%	3.1%	2.8%	3.0%
2008	2.5%	3.0%	2.7%	2.8%	2.7%	2.2%	2.2%	2.3%	2.3%	2.0%	2.2%	2.7%	2.6%
2009	3.4%	3.1%	3.3%	3.2%	3.0%	3.3%	3.1%	3.3%	3.3%	3.5%	3.7%	3.7%	3.8%
2010	3.5%	4.2%	4.1%	3.9%	3.7%	3.4%	3.5%	3.3%	3.3%	2.9%	2.9%	2.9%	3.0%
2011	2.9%	3.2%	3.1%	2.9%	2.8%	2.9%	2.8%	2.7%	2.7%	2.7%	3.0%	3.1%	3.1%
2012	2.8%	3.4%	3.1%	3.1%	2.9%	2.8%	2.4%	2.4%	2.6%	2.6%	2.6%	2.8%	3.1%
2013	2.9%	3.2%	3.2%	3.1%	2.7%	2.7%	2.7%	2.8%	2.9%	3.0%	2.9%	2.9%	3.0%
2014	3.0%	3.0%	3.2%	3.1%	3.0%	3.1%	2.6%	2.9%	2.9%	3.1%	3.0%	3.1%	3.3%
2015	3.3%	3.6%	3.5%	3.4%	3.6%	3.4%	3.2%	2.8%	3.2%	3.2%	3.3%	3.4%	3.4%

Arbeitslosenquote der Frauen nach Staatsbürgerschaft

Tabelle 6.1.1 F

Jahr	Durchschnitt	Jan	Feb	Mrz	Apr	Mai	Jun	Jul	Aug	Sep	Okt	Nov	Dez
Gesamt													
2006	3.9%
2007	3.3%	3.9%	3.7%	3.6%	3.2%	2.8%	3.0%	3.1%	3.5%	3.3%	3.3%	3.1%	3.0%
2008	2.7%	2.9%	2.7%	2.7%	2.7%	2.4%	2.5%	2.6%	2.8%	2.7%	2.8%	2.8%	2.7%
2009	3.3%	3.1%	3.1%	3.1%	3.2%	3.3%	3.4%	3.5%	3.6%	3.6%	3.4%	3.4%	3.4%
2010	3.1%	3.4%	3.5%	3.2%	3.3%	3.2%	3.1%	3.1%	3.1%	2.8%	2.7%	2.7%	2.7%
2011	2.9%	2.9%	3.0%	2.8%	2.9%	2.9%	2.8%	2.9%	3.0%	3.0%	3.0%	3.2%	3.0%
2012	2.9%	3.1%	3.1%	3.0%	3.1%	3.0%	2.8%	2.9%	3.2%	2.9%	2.9%	2.9%	2.5%
2013	2.8%	2.6%	2.7%	2.8%	2.6%	2.7%	2.7%	2.7%	3.0%	3.0%	2.8%	2.9%	2.9%
2014	2.7%	2.8%	2.7%	2.7%	2.8%	2.6%	2.5%	2.6%	2.7%	2.6%	2.6%	2.8%	2.5%
2015	2.5%	2.4%	2.6%	2.6%	2.7%	2.7%	2.6%	2.3%	2.4%	2.4%	2.6%	2.5%	2.5%
Liechtensteiner													
2006	2.7%
2007	2.5%	2.6%	2.6%	2.7%	2.3%	2.0%	2.3%	2.5%	2.9%	2.6%	2.6%	2.5%	2.4%
2008	2.1%	2.3%	2.2%	2.1%	2.2%	1.9%	1.9%	2.1%	2.3%	2.2%	2.1%	2.1%	2.0%
2009	2.4%	2.4%	2.2%	2.2%	2.4%	2.5%	2.6%	2.7%	2.8%	2.5%	2.3%	2.3%	2.2%
2010	2.2%	2.5%	2.4%	2.2%	2.4%	2.3%	2.4%	2.3%	2.2%	2.2%	2.0%	2.0%	2.0%
2011	2.1%	2.1%	2.2%	2.0%	2.2%	2.1%	2.0%	2.2%	2.2%	1.9%	2.1%	2.2%	1.9%
2012	2.1%	1.9%	2.0%	1.9%	2.0%	2.0%	1.9%	2.1%	2.5%	2.3%	2.3%	2.3%	1.9%
2013	2.1%	1.9%	2.1%	1.9%	1.8%	2.0%	2.0%	2.0%	2.2%	2.4%	2.2%	2.3%	2.2%
2014	2.0%	2.1%	2.0%	2.1%	2.1%	2.0%	1.9%	1.9%	2.0%	2.0%	2.1%	2.2%	2.0%
2015	1.9%	1.7%	2.0%	2.0%	2.2%	2.2%	2.1%	1.8%	1.9%	1.8%	1.9%	1.8%	1.8%
Ausländer													
2006	5.9%
2007	4.6%	6.0%	5.5%	5.0%	4.5%	4.2%	4.1%	4.2%	4.4%	4.5%	4.3%	4.2%	4.1%
2008	3.6%	3.9%	3.6%	3.7%	3.5%	3.2%	3.5%	3.5%	3.5%	3.5%	4.0%	3.8%	3.9%
2009	4.8%	4.2%	4.6%	4.5%	4.5%	4.5%	4.7%	4.9%	5.0%	5.2%	5.2%	5.2%	5.2%
2010	4.5%	4.9%	5.2%	4.9%	4.9%	4.8%	4.4%	4.4%	4.4%	3.8%	3.8%	4.0%	3.8%
2011	4.2%	4.2%	4.2%	4.2%	4.1%	4.1%	4.1%	3.9%	4.4%	4.6%	4.6%	4.8%	4.8%
2012	4.3%	5.0%	5.0%	4.9%	4.9%	4.5%	4.3%	4.2%	4.3%	4.0%	4.0%	3.9%	3.5%
2013	3.9%	3.9%	3.9%	4.3%	3.9%	3.9%	3.8%	4.0%	4.2%	3.9%	3.8%	3.9%	4.0%
2014	3.7%	3.9%	3.9%	3.8%	3.9%	3.6%	3.6%	3.8%	3.7%	3.7%	3.4%	3.7%	3.4%
2015	3.5%	3.4%	3.5%	3.6%	3.6%	3.7%	3.4%	3.1%	3.2%	3.2%	3.7%	3.6%	3.7%

Arbeitslosenquote nach Altersklasse

Tabelle 6.1.2

Jahr	Durchschnitt	Jan	Feb	Mrz	Apr	Mai	Jun	Jul	Aug	Sep	Okt	Nov	Dez
15 - 24 Jahre													
2006	5.3%
2007	4.1%	5.5%	5.1%	4.3%	3.9%	3.7%	4.1%	4.3%	4.7%	4.0%	3.6%	3.0%	3.1%
2008	3.3%	3.4%	3.3%	3.1%	2.7%	2.4%	2.7%	3.3%	4.0%	3.8%	3.8%	3.9%	3.5%
2009	4.0%	3.7%	4.1%	4.1%	3.9%	4.1%	4.1%	4.7%	4.8%	4.1%	3.6%	3.0%	3.2%
2010	3.4%	3.9%	4.0%	3.4%	3.7%	3.4%	3.2%	3.1%	3.9%	3.2%	2.8%	2.7%	2.5%
2011	2.7%	2.4%	2.6%	2.6%	2.7%	2.8%	1.9%	2.6%	2.8%	2.9%	2.8%	3.1%	2.7%
2012	2.7%	2.9%	2.8%	2.8%	3.2%	2.9%	2.1%	2.5%	3.2%	3.1%	2.6%	2.6%	2.4%
2013	2.8%	2.6%	3.0%	2.7%	2.1%	2.2%	2.4%	2.7%	3.5%	3.3%	3.0%	3.0%	2.8%
2014	2.9%	3.0%	2.8%	2.6%	2.5%	2.4%	2.4%	2.4%	3.2%	3.0%	3.0%	3.3%	3.2%
2015	3.0%	3.2%	3.3%	3.5%	3.2%	2.9%	2.7%	2.1%	2.9%	2.9%	3.1%	3.0%	3.3%
25 - 49 Jahre													
2006	3.1%
2007	2.6%	3.1%	3.1%	2.8%	2.5%	2.3%	2.5%	2.5%	2.7%	2.6%	2.6%	2.6%	2.6%
2008	2.0%	2.5%	2.4%	2.4%	2.2%	1.9%	1.9%	1.9%	1.8%	1.6%	1.8%	1.9%	2.1%
2009	2.7%	2.3%	2.4%	2.4%	2.6%	2.8%	2.8%	2.9%	2.9%	3.0%	3.0%	3.0%	3.0%
2010	2.5%	3.0%	3.1%	2.7%	2.7%	2.6%	2.5%	2.4%	2.2%	2.0%	2.0%	2.1%	2.0%
2011	2.2%	2.3%	2.3%	2.2%	2.2%	2.1%	2.1%	2.1%	2.1%	2.2%	2.3%	2.4%	2.5%
2012	2.4%	2.7%	2.6%	2.5%	2.5%	2.4%	2.3%	2.3%	2.4%	2.3%	2.3%	2.3%	2.3%
2013	2.4%	2.4%	2.5%	2.4%	2.4%	2.5%	2.3%	2.3%	2.4%	2.4%	2.4%	2.5%	2.4%
2014	2.4%	2.6%	2.6%	2.5%	2.5%	2.5%	2.3%	2.4%	2.3%	2.2%	2.2%	2.3%	2.4%
2015	2.4%	2.4%	2.5%	2.4%	2.5%	2.6%	2.4%	2.2%	2.2%	2.2%	2.4%	2.4%	2.4%
50+ Jahre													
2006	3.0%
2007	2.7%	3.1%	3.1%	3.1%	2.9%	3.0%	2.7%	2.7%	2.5%	2.5%	2.5%	2.6%	2.5%
2008	2.4%	2.4%	2.3%	2.5%	2.7%	2.3%	2.3%	2.4%	2.4%	2.4%	2.3%	2.3%	2.4%
2009	2.6%	2.6%	2.6%	2.4%	2.3%	2.4%	2.5%	2.5%	2.6%	2.7%	2.8%	2.9%	2.8%
2010	2.6%	2.9%	3.1%	2.9%	3.0%	2.8%	2.8%	2.6%	2.4%	2.4%	2.4%	2.3%	2.4%
2011	2.4%	2.7%	2.6%	2.5%	2.5%	2.5%	2.7%	2.5%	2.5%	2.3%	2.4%	2.5%	2.4%
2012	2.2%	2.4%	2.5%	2.5%	2.4%	2.4%	2.2%	2.0%	2.2%	2.1%	2.2%	2.3%	2.2%
2013	2.4%	2.3%	2.4%	2.5%	2.4%	2.4%	2.6%	2.6%	2.6%	2.6%	2.4%	2.4%	2.4%
2014	2.1%	2.2%	2.1%	2.1%	2.3%	2.1%	1.9%	2.1%	2.1%	2.2%	2.2%	2.2%	2.1%
2015	2.1%	2.0%	2.1%	2.1%	2.2%	2.3%	2.1%	1.9%	2.1%	2.0%	2.2%	2.1%	2.1%

Arbeitslosenquote der Männer nach Altersklasse

Tabelle 6.1.2 M

Jahr	Durchschnitt	Jan	Feb	Mrz	Apr	Mai	Jun	Jul	Aug	Sep	Okt	Nov	Dez
15 - 24 Jahre													
2006	4.8%
2007	3.6%	4.8%	4.4%	3.8%	3.4%	3.5%	3.8%	3.9%	4.1%	3.3%	3.4%	2.7%	2.9%
2008	3.0%	3.1%	3.2%	3.1%	2.5%	2.2%	2.6%	3.1%	3.3%	3.1%	3.1%	3.5%	2.8%
2009	3.8%	3.2%	3.7%	3.6%	3.3%	3.8%	4.0%	4.9%	4.2%	4.1%	3.9%	3.3%	3.7%
2010	3.2%	4.4%	4.6%	3.8%	3.6%	3.2%	3.0%	2.3%	3.0%	2.3%	2.4%	2.6%	2.2%
2011	2.2%	2.2%	1.9%	2.3%	2.3%	2.9%	1.7%	2.3%	2.1%	2.4%	2.2%	2.4%	2.0%
2012	2.3%	2.7%	2.6%	2.8%	2.5%	2.3%	1.4%	1.6%	2.1%	2.4%	2.1%	2.4%	2.9%
2013	2.9%	2.7%	3.4%	3.0%	2.1%	2.3%	2.6%	3.2%	3.9%	3.3%	2.9%	2.9%	2.5%
2014	2.5%	2.7%	2.7%	2.2%	2.1%	1.9%	2.0%	1.9%	2.6%	2.8%	2.7%	3.0%	3.3%
2015	2.8%	3.4%	3.2%	3.3%	2.8%	2.7%	2.4%	1.8%	2.7%	2.7%	2.4%	2.6%	3.2%
25 - 49 Jahre													
2006	2.7%
2007	2.4%	2.8%	2.9%	2.5%	2.3%	2.1%	2.3%	2.3%	2.2%	2.3%	2.2%	2.2%	2.3%
2008	1.8%	2.3%	2.2%	2.3%	2.0%	1.7%	1.6%	1.6%	1.5%	1.3%	1.4%	1.7%	1.9%
2009	2.4%	2.1%	2.1%	2.2%	2.3%	2.5%	2.4%	2.5%	2.4%	2.5%	2.5%	2.6%	2.7%
2010	2.1%	2.8%	2.8%	2.5%	2.5%	2.1%	2.0%	1.9%	1.8%	1.7%	1.6%	1.6%	1.7%
2011	1.8%	1.9%	1.9%	1.8%	1.6%	1.6%	1.6%	1.5%	1.6%	1.6%	1.9%	2.0%	2.1%
2012	2.0%	2.3%	2.2%	2.1%	2.1%	2.0%	1.9%	1.8%	1.9%	1.8%	1.8%	1.9%	2.0%
2013	2.1%	2.2%	2.3%	2.1%	2.3%	2.2%	2.1%	1.9%	2.0%	2.0%	2.0%	2.1%	2.0%
2014	2.2%	2.3%	2.3%	2.2%	2.1%	2.2%	2.0%	2.2%	2.1%	2.0%	2.0%	2.2%	2.3%
2015	2.3%	2.6%	2.4%	2.3%	2.5%	2.4%	2.2%	2.1%	2.1%	2.2%	2.4%	2.5%	2.4%
50+ Jahre													
2006	2.7%
2007	2.5%	2.8%	2.9%	2.9%	2.6%	2.9%	2.6%	2.5%	2.3%	2.2%	2.3%	2.3%	2.3%
2008	2.1%	2.2%	2.1%	2.3%	2.5%	2.1%	2.1%	2.2%	2.1%	2.0%	1.9%	1.8%	1.9%
2009	2.2%	2.1%	2.2%	2.0%	1.8%	2.1%	2.0%	2.1%	2.2%	2.4%	2.5%	2.3%	2.3%
2010	2.3%	2.5%	2.6%	2.4%	2.6%	2.5%	2.7%	2.6%	2.3%	2.1%	2.1%	2.0%	2.1%
2011	2.1%	2.4%	2.3%	2.3%	2.3%	2.1%	2.3%	2.1%	2.1%	2.0%	1.9%	2.1%	2.1%
2012	1.9%	2.0%	2.1%	2.0%	1.9%	2.1%	1.9%	1.7%	1.7%	1.7%	1.7%	1.9%	2.0%
2013	2.1%	2.2%	2.1%	2.1%	2.1%	2.1%	2.2%	2.2%	2.3%	2.3%	2.1%	2.2%	2.2%
2014	1.9%	2.0%	2.0%	2.0%	2.2%	2.1%	1.8%	1.9%	1.8%	1.9%	1.8%	1.8%	1.8%
2015	1.9%	1.8%	1.9%	1.9%	2.0%	2.0%	1.9%	1.7%	2.0%	1.9%	2.0%	2.0%	2.0%

Arbeitslosenquote der Frauen nach Altersklasse

Tabelle 6.1.2 F

Jahr	Durchschnitt	Jan	Feb	Mrz	Apr	Mai	Jun	Jul	Aug	Sep	Okt	Nov	Dez
15 - 24 Jahre													
2006	5.9%
2007	4.6%	6.3%	5.9%	4.9%	4.4%	3.9%	4.4%	4.7%	5.6%	4.8%	4.0%	3.4%	3.4%
2008	3.7%	3.7%	3.4%	3.2%	3.0%	2.5%	2.9%	3.5%	4.9%	4.7%	4.6%	4.3%	4.2%
2009	4.1%	4.3%	4.7%	4.6%	4.6%	4.6%	4.2%	4.4%	5.5%	4.2%	3.1%	2.8%	2.7%
2010	3.6%	3.3%	3.2%	3.0%	3.9%	3.5%	3.4%	4.1%	5.0%	4.4%	3.2%	2.9%	3.0%
2011	3.2%	2.7%	3.4%	3.0%	3.1%	2.8%	2.2%	2.9%	3.7%	3.6%	3.7%	3.9%	3.6%
2012	3.2%	3.1%	3.1%	2.8%	4.1%	3.6%	3.0%	3.6%	4.6%	3.9%	3.2%	2.9%	1.9%
2013	2.7%	2.5%	2.6%	2.4%	2.0%	2.2%	2.2%	2.2%	3.1%	3.3%	3.0%	3.1%	3.1%
2014	3.3%	3.2%	3.0%	3.0%	3.1%	3.0%	2.9%	3.0%	4.0%	3.2%	3.4%	3.8%	3.2%
2015	3.3%	3.0%	3.4%	3.7%	3.8%	3.1%	3.2%	2.5%	3.2%	3.2%	4.0%	3.4%	3.4%
25 - 49 Jahre													
2006	3.7%
2007	3.0%	3.5%	3.3%	3.2%	2.8%	2.5%	2.7%	2.8%	3.2%	3.2%	3.2%	3.1%	3.0%
2008	2.4%	2.8%	2.6%	2.6%	2.5%	2.2%	2.3%	2.3%	2.3%	2.2%	2.3%	2.3%	2.2%
2009	3.2%	2.7%	2.7%	2.8%	2.9%	3.1%	3.3%	3.4%	3.4%	3.6%	3.6%	3.4%	3.5%
2010	2.9%	3.3%	3.4%	3.1%	3.1%	3.1%	3.1%	3.0%	2.8%	2.4%	2.5%	2.7%	2.6%
2011	2.8%	2.9%	2.9%	2.8%	2.9%	2.8%	2.8%	2.8%	2.8%	2.9%	2.8%	3.0%	2.9%
2012	2.9%	3.2%	3.1%	3.0%	2.9%	2.9%	2.9%	2.9%	3.0%	2.9%	2.9%	2.9%	2.6%
2013	2.8%	2.7%	2.7%	2.8%	2.6%	2.8%	2.6%	2.7%	2.9%	2.9%	2.8%	2.9%	2.9%
2014	2.7%	2.9%	2.9%	2.9%	2.9%	2.7%	2.7%	2.6%	2.4%	2.5%	2.4%	2.6%	2.5%
2015	2.5%	2.2%	2.6%	2.6%	2.6%	2.7%	2.6%	2.4%	2.4%	2.3%	2.4%	2.4%	2.5%
50+ Jahre													
2006	3.3%
2007	3.1%	3.5%	3.5%	3.6%	3.4%	3.2%	3.0%	3.0%	3.0%	2.8%	3.0%	3.1%	2.8%
2008	2.8%	2.8%	2.7%	2.8%	3.0%	2.7%	2.6%	2.8%	2.8%	2.9%	3.1%	3.2%	3.1%
2009	3.2%	3.4%	3.2%	3.1%	3.0%	2.9%	3.2%	3.2%	3.1%	3.1%	3.2%	3.7%	3.5%
2010	3.1%	3.6%	3.9%	3.7%	3.7%	3.4%	3.1%	2.7%	2.6%	2.8%	2.8%	2.9%	2.8%
2011	2.9%	3.1%	3.0%	2.8%	2.9%	3.1%	3.2%	3.1%	3.1%	2.8%	3.1%	3.1%	2.9%
2012	2.8%	3.0%	3.2%	3.1%	3.2%	2.8%	2.7%	2.5%	2.8%	2.7%	2.8%	2.9%	2.6%
2013	2.8%	2.5%	2.9%	3.1%	2.8%	2.8%	3.1%	3.0%	3.1%	3.0%	2.7%	2.7%	2.7%
2014	2.4%	2.4%	2.3%	2.3%	2.5%	2.2%	2.1%	2.4%	2.5%	2.7%	2.6%	2.8%	2.4%
2015	2.3%	2.3%	2.2%	2.4%	2.5%	2.7%	2.4%	2.1%	2.2%	2.2%	2.4%	2.4%	2.3%

6.2 Arbeitslose gemäss neuer Definition

Arbeitslose gemäss neuer Definition nach Staatsbürgerschaft

Tabelle 6.2.1

Jahr	Durchschnitt	Jan	Feb	Mrz	Apr	Mai	Jun	Jul	Aug	Sep	Okt	Nov	Dez
Gesamt													
2006	562	617	595	603	598	553	527	520	552	539	529	521	584
2007	501	595	582	538	488	458	476	485	504	481	472	460	472
2008	406	458	438	444	423	365	376	392	398	374	384	405	417
2009	518	468	484	478	479	514	521	548	549	551	546	533	545
2010	478	567	586	524	537	500	486	461	455	411	403	404	401
2011	428	441	436	422	423	416	403	405	421	416	436	458	463
2012	454	491	488	475	477	462	425	423	458	436	427	439	443
2013	480	469	492	481	460	468	469	469	508	498	475	487	481
2014	461	485	485	464	472	458	431	449	455	453	441	474	463
2015	462	464	474	474	491	491	455	407	441	434	472	469	475
Liechtensteiner													
2006	261
2007	240	261	261	253	225	211	229	249	261	237	228	232	235
2008	205	229	231	227	217	189	192	201	209	194	183	192	198
2009	241	220	214	217	225	249	258	273	270	256	241	229	237
2010	210	254	265	222	244	224	217	198	193	184	176	171	175
2011	187	192	192	189	193	184	174	187	186	175	184	195	191
2012	206	196	206	200	211	213	197	201	222	210	200	207	204
2013	235	216	235	219	225	233	237	231	255	254	237	245	229
2014	217	233	225	216	223	215	206	207	215	207	208	229	215
2015	210	205	215	213	224	229	210	190	203	199	213	209	212
Ausländer													
2006	323
2007	261	334	321	285	263	247	247	236	243	244	244	228	237
2008	201	229	207	217	206	176	184	191	189	180	201	213	219
2009	277	248	270	261	254	265	263	275	279	295	305	304	308
2010	268	313	321	302	293	276	269	263	262	227	227	233	226
2011	242	249	244	233	230	232	229	218	235	241	252	263	272
2012	248	295	282	275	266	249	228	222	236	226	227	232	239
2013	245	253	257	262	235	235	232	238	253	244	238	242	252
2014	244	252	260	248	249	243	225	242	240	246	233	245	248
2015	252	259	259	261	267	262	245	217	238	235	259	260	263

Arbeitslose Männer gemäss neuer Definition nach Staatsbürgerschaft

Tabelle 6.2.1 M

Jahr	Durchschnitt	Jan	Feb	Mrz	Apr	Mai	Jun	Jul	Aug	Sep	Okt	Nov	Dez
Gesamt													
2006	298
2007	261	310	310	279	258	252	258	257	249	239	235	232	249
2008	207	242	236	244	226	190	193	199	193	174	175	201	210
2009	264	232	247	242	236	265	262	281	273	280	285	275	285
2010	241	304	316	276	279	249	244	223	219	197	196	193	196
2011	201	217	208	207	197	195	187	184	190	189	203	213	218
2012	211	236	232	228	223	220	193	186	198	195	188	204	229
2013	241	245	256	240	237	236	237	233	252	244	236	241	233
2014	231	245	249	228	230	234	214	226	226	225	220	235	244
2015	245	262	253	247	255	254	233	210	233	232	247	254	255
Liechtensteiner													
2006	141
2007	129	146	145	134	122	123	126	137	129	120	112	121	127
2008	108	123	129	131	119	104	106	107	102	93	86	95	103
2009	127	106	110	112	112	132	136	148	140	138	133	122	130
2010	102	134	147	118	128	112	101	88	85	79	78	76	78
2011	85	90	85	94	86	82	77	79	82	82	84	89	93
2012	98	97	106	104	107	109	98	92	95	91	84	90	102
2013	122	116	124	115	126	126	127	121	134	124	119	123	112
2014	108	122	116	103	108	109	106	108	106	99	98	110	108
2015	107	115	110	106	108	113	100	95	101	101	111	114	115
Ausländer													
2006	157
2007	132	164	165	145	136	129	132	120	120	119	123	111	122
2008	99	119	107	113	107	86	87	92	91	81	89	106	107
2009	137	126	137	130	124	133	126	133	133	142	152	153	155
2010	139	170	169	158	151	137	143	135	134	118	118	117	118
2011	115	127	123	113	111	113	110	105	108	107	119	124	125
2012	113	139	126	124	116	111	95	94	103	104	104	114	127
2013	119	129	132	125	111	110	110	112	118	120	117	118	121
2014	124	123	133	125	122	125	108	118	120	126	122	125	136
2015	137	147	143	141	147	141	133	115	132	131	136	140	140

Arbeitslose Frauen gemäss neuer Definition nach Staatsbürgerschaft

Tabelle 6.2.1 F

Jahr	Durchschnitt	Jan	Feb	Mrz	Apr	Mai	Jun	Jul	Aug	Sep	Okt	Nov	Dez
Gesamt													
2006	286
2007	240	285	272	259	230	206	218	228	255	242	237	228	223
2008	199	216	202	200	197	175	183	193	205	200	209	204	207
2009	254	236	237	236	243	249	259	267	276	271	261	258	260
2010	237	263	270	248	258	251	242	238	236	214	207	211	205
2011	228	224	228	215	226	221	216	221	231	227	233	245	245
2012	243	255	256	247	254	242	232	237	260	241	239	235	214
2013	239	224	236	241	223	232	232	236	256	254	239	246	248
2014	230	240	236	236	242	224	217	223	229	228	221	239	219
2015	218	202	221	227	236	237	222	197	208	202	225	215	220
Liechtensteiner													
2006	120
2007	112	115	116	119	103	88	103	112	132	117	116	111	108
2008	97	106	102	96	98	85	86	94	107	101	97	97	95
2009	114	114	104	105	113	117	122	125	130	118	108	107	107
2010	108	120	118	104	116	112	116	110	108	105	98	95	97
2011	102	102	107	95	107	102	97	108	104	93	100	106	98
2012	108	99	100	96	104	104	99	109	127	119	116	117	102
2013	112	100	111	104	99	107	110	110	121	130	118	122	117
2014	109	111	109	113	115	106	100	99	109	108	110	119	107
2015	103	90	105	107	116	116	110	95	102	98	102	95	97
Ausländer													
2006	166
2007	129	170	156	140	127	118	115	116	123	125	121	117	115
2008	102	110	100	104	99	90	97	99	98	99	112	107	112
2009	140	122	133	131	130	132	137	142	146	153	153	151	153
2010	129	143	152	144	142	139	126	128	128	109	109	116	108
2011	126	122	121	120	119	119	119	113	127	134	133	139	147
2012	135	156	156	151	150	138	133	128	133	122	123	118	112
2013	127	124	125	137	124	125	122	126	135	124	121	124	131
2014	121	129	127	123	127	118	117	124	120	120	111	120	112
2015	115	112	116	120	120	121	112	102	106	104	123	120	123

Arbeitslose gemäss neuer Definition nach Altersklasse

Tabelle 6.2.2

Jahr	Durchschnitt	Jan	Feb	Mrz	Apr	Mai	Jun	Jul	Aug	Sep	Okt	Nov	Dez
15 - 24 Jahre													
2006	121
2007	93	125	116	97	87	83	92	97	108	90	82	68	72
2008	77	78	76	72	62	54	63	75	94	89	87	90	81
2009	93	87	98	96	91	98	96	112	114	98	84	71	76
2010	78	92	95	80	88	79	75	73	93	76	65	63	59
2011	61	55	59	60	61	65	43	59	64	67	65	70	62
2012	63	66	64	64	73	66	48	57	74	70	60	59	59
2013	67	63	74	66	50	54	58	66	86	81	72	72	67
2014	67	71	68	61	60	57	57	57	78	72	72	80	76
2015	70	75	77	82	76	67	64	49	68	68	73	70	76
25 - 49 Jahre													
2006	328
2007	281	330	324	298	267	238	259	267	281	279	275	274	281
2008	216	266	253	255	235	201	206	202	191	174	187	205	222
2009	299	254	258	264	277	301	305	314	311	324	325	322	330
2010	266	329	336	298	298	279	269	257	242	217	220	225	222
2011	239	248	245	234	234	222	224	219	228	233	248	261	268
2012	264	291	284	275	269	264	255	253	265	252	248	253	256
2013	270	273	278	271	273	277	262	255	271	269	267	275	269
2014	266	285	290	278	274	275	258	267	253	247	240	261	260
2015	264	266	271	265	280	282	261	245	247	243	267	269	266
50+ Jahre													
2006	135
2007	127	140	142	143	134	137	125	121	115	112	115	118	119
2008	113	114	109	117	126	110	107	115	113	111	110	110	114
2009	126	127	128	118	111	115	120	122	124	129	137	140	139
2010	134	146	155	146	151	142	142	131	120	118	118	116	120
2011	129	138	132	128	128	129	136	127	129	116	123	127	133
2012	127	134	140	136	135	132	122	113	119	114	119	127	128
2013	142	133	140	144	137	137	149	148	151	148	136	140	145
2014	128	129	127	125	138	126	116	125	124	134	129	133	127
2015	128	123	126	127	135	142	130	113	126	123	132	130	133

Arbeitslose Männer gemäss neuer Definition nach Altersklasse

Tabelle 6.2.2 M

Jahr	Durchschnitt	Jan	Feb	Mrz	Apr	Mai	Jun	Jul	Aug	Sep	Okt	Nov	Dez
15 - 24 Jahre													
2006	59
2007	45	59	54	46	42	43	47	48	50	40	41	33	37
2008	38	40	41	39	31	28	33	39	42	40	39	45	36
2009	50	41	48	47	42	49	52	65	55	54	51	42	48
2010	40	57	61	49	47	42	39	29	39	29	31	33	28
2011	28	27	24	29	29	36	21	29	26	30	27	30	25
2012	29	34	33	36	31	29	18	20	26	30	27	30	38
2013	38	36	45	40	28	30	34	42	52	44	39	38	33
2014	33	36	36	29	27	25	26	25	34	37	35	39	43
2015	36	44	41	43	36	35	31	23	35	35	31	34	40
25 - 49 Jahre													
2006	162
2007	144	172	175	152	141	128	138	139	135	136	130	134	144
2008	108	138	135	138	123	101	100	96	89	76	82	103	118
2009	149	127	132	135	140	155	150	155	152	155	158	163	166
2010	129	172	177	153	153	132	123	116	111	105	101	100	104
2011	106	116	113	106	98	94	96	91	99	99	117	120	125
2012	120	136	131	127	129	123	113	109	116	111	106	113	125
2013	129	136	141	130	140	136	128	116	123	124	125	128	122
2014	132	140	143	131	128	137	124	135	130	122	121	132	137
2015	141	155	144	138	149	147	134	128	129	130	147	151	143
50+ Jahre													
2006	77
2007	72	79	81	81	75	81	73	70	64	63	64	65	68
2008	61	64	60	67	72	61	60	64	62	58	54	53	56
2009	65	64	67	60	54	61	60	61	66	71	76	70	71
2010	72	75	78	74	79	75	82	78	69	63	64	60	64
2011	67	74	71	72	70	65	70	64	65	60	59	63	68
2012	62	66	68	65	63	68	62	57	56	54	55	61	66
2013	73	73	70	70	69	70	75	75	77	76	72	75	78
2014	67	69	70	68	75	72	64	66	62	66	64	64	64
2015	68	63	68	66	70	72	68	59	69	67	69	69	72

Arbeitslose Frauen gemäss neuer Definition nach Altersklasse

Tabelle 6.2.2 F

Jahr	Durchschnitt	Jan	Feb	Mrz	Apr	Mai	Jun	Jul	Aug	Sep	Okt	Nov	Dez
15 - 24 Jahre													
2006	62
2007	48	66	62	51	45	40	45	49	58	50	41	35	35
2008	39	38	35	33	31	26	30	36	52	49	48	45	45
2009	44	46	50	49	49	49	44	47	59	44	33	29	28
2010	38	35	34	31	41	37	36	44	54	47	34	30	31
2011	33	28	35	31	32	29	22	30	38	37	38	40	37
2012	34	32	31	28	42	37	30	37	48	40	33	29	21
2013	29	27	29	26	22	24	24	24	34	37	33	34	34
2014	35	35	32	32	33	32	31	32	44	35	37	41	33
2015	35	31	36	39	40	32	33	26	33	33	42	36	36
25 - 49 Jahre													
2006	166
2007	137	158	149	146	126	110	121	128	146	143	145	140	137
2008	108	128	118	117	112	100	106	106	102	98	105	102	104
2009	150	127	126	129	137	146	155	159	159	169	167	159	164
2010	137	157	159	145	145	147	146	141	131	112	119	125	118
2011	133	132	132	128	136	128	128	128	129	134	131	141	143
2012	144	155	153	148	140	141	142	144	149	141	142	140	131
2013	141	137	137	141	133	141	134	139	148	145	142	147	147
2014	134	145	147	147	146	138	134	132	123	125	119	129	123
2015	122	111	127	127	131	135	127	117	118	113	120	118	123
50+ Jahre													
2006	58
2007	55	61	61	62	59	56	52	51	51	49	51	53	51
2008	52	50	49	50	54	49	47	51	51	53	56	57	58
2009	61	63	61	58	57	54	60	61	58	58	61	70	68
2010	62	71	77	72	72	67	60	53	51	55	54	56	56
2011	62	64	61	56	58	64	66	63	64	56	64	64	65
2012	65	68	72	71	72	64	60	56	63	60	64	66	62
2013	69	60	70	74	68	67	74	73	74	72	64	65	67
2014	61	60	57	57	63	54	52	59	62	68	65	69	63
2015	61	60	58	61	65	70	62	54	57	56	63	61	61

6.3 Arbeitslose gemäss früherer Definition (inkl. Personen mit Zwischenverdienst)

Arbeitslose gemäss früherer Definition im Verhältnis zu den Beschäftigten

Tabelle 6.3.1

Jahr	Durchschnitt	Jan	Feb	Mrz	Apr	Mai	Jun	Jul	Aug	Sep	Okt	Nov	Dez
1998	1.6%	1.4%	1.4%	1.4%	1.4%	1.5%	1.5%	1.6%	1.7%	1.8%	1.8%	1.9%	2.0%
1999	1.6%	2.0%	1.8%	1.8%	1.8%	1.7%	1.7%	1.7%	1.6%	1.5%	1.4%	1.3%	1.2%
2000	1.1%	1.2%	1.3%	1.1%	1.1%	1.0%	1.1%	1.1%	1.2%	1.1%	1.2%	1.2%	1.2%
2001	1.1%	1.1%	1.0%	1.0%	1.0%	1.0%	1.0%	1.0%	1.0%	1.0%	1.1%	1.3%	1.3%
2002	1.3%	1.3%	1.3%	1.3%	1.3%	1.2%	1.2%	1.3%	1.4%	1.3%	1.4%	1.4%	1.4%
2003	2.0%	1.6%	1.7%	1.7%	1.8%	1.8%	1.9%	2.0%	2.1%	2.2%	2.2%	2.2%	2.2%
2004	2.3%	2.3%	2.3%	2.4%	2.3%	2.2%	2.1%	2.2%	2.2%	2.2%	2.2%	2.3%	2.4%
2005	2.5%	2.6%	2.6%	2.6%	2.6%	2.5%	2.5%	2.4%	2.6%	2.5%	2.5%	2.4%	2.4%
2006	2.4%	2.6%	2.5%	2.5%	2.5%	2.4%	2.3%	2.3%	2.3%	2.3%	2.2%	2.2%	2.3%
2007	2.0%	2.3%	2.3%	2.1%	2.0%	1.9%	2.0%	2.0%	2.0%	2.0%	2.0%	1.9%	1.9%
2008	1.6%	1.9%	1.9%	1.8%	1.8%	1.6%	1.6%	1.6%	1.6%	1.6%	1.6%	1.7%	1.6%
2009	2.0%	1.8%	1.8%	1.9%	1.9%	2.0%	2.0%	2.1%	2.1%	2.1%	2.1%	2.1%	2.1%
2010	1.9%	2.2%	2.2%	2.0%	2.0%	2.0%	1.9%	1.9%	1.8%	1.7%	1.6%	1.7%	1.7%
2011	1.6%	1.8%	1.7%	1.7%	1.7%	1.6%	1.6%	1.6%	1.6%	1.6%	1.6%	1.7%	1.7%
2012	1.6%	1.8%	1.8%	1.7%	1.7%	1.7%	1.6%	1.6%	1.7%	1.6%	1.6%	1.6%	1.6%
2013	1.6%	1.6%	1.6%	1.6%	1.5%	1.6%	1.6%	1.6%	1.7%	1.7%	1.7%	1.7%	1.6%
2014	1.6%	1.6%	1.6%	1.6%	1.6%	1.6%	1.5%	1.6%	1.6%	1.6%	1.6%	1.6%	1.6%
2015	1.6%	1.6%	1.6%	1.6%	1.6%	1.6%	1.6%	1.5%	1.5%	1.5%	1.6%	1.6%	1.6%

Arbeitslose gemäss früherer Definition

Tabelle 6.3.2

Jahr	Durchschnitt	Jan	Feb	Mrz	Apr	Mai	Jun	Jul	Aug	Sep	Okt	Nov	Dez
Bestand													
1990	19	14	19	16	13	15	18	18	16	23	20	24	29
1995	202	253	242	235	211	195	179	187	190	179	173	184	200
1996	267	249	254	257	242	234	227	238	275	273	274	312	366
1997	313	352	355	337	313	300	299	294	290	287	309	309	314
1998	377	311	329	330	327	341	345	360	390	415	430	465	482
1999	393	478	444	437	429	413	404	403	387	363	347	317	299
2000	283	304	317	281	264	257	260	277	287	282	287	291	290
2001	287	288	274	264	272	273	270	278	269	273	289	338	354
2002	376	364	359	360	359	344	354	373	393	379	405	404	413
2003	568	457	486	510	526	534	547	566	617	639	637	641	651
2004	662	667	677	695	668	634	621	627	644	636	654	690	725
2005	750	775	783	786	774	742	726	717	762	748	740	716	731
2006	708	760	738	750	740	717	689	684	704	691	674	659	689
2007	613	699	688	636	589	573	592	603	617	595	594	571	593
2008	521	591	581	572	544	486	490	489	492	485	488	515	518
2009	653	589	599	604	614	636	654	679	696	693	697	677	692
2010	631	722	733	684	682	659	636	625	610	556	551	559	556
2011	550	581	568	562	555	542	531	524	536	526	541	557	576
2012	573	605	604	595	591	587	541	560	579	554	545	565	555
2013	572	559	571	551	537	552	564	563	600	598	590	596	588
2014	572	584	578	578	588	568	550	568	571	570	566	578	568
2015	575	572	572	579	585	592	580	544	557	551	578	593	595
Zugänge													
2004	90	114	91	126	59	71	77	73	102	85	89	98	96
2005	86	118	87	83	86	69	78	75	123	85	83	67	82
2006	85	135	75	98	76	71	61	84	104	77	76	81	82
2007	78	95	71	66	67	80	95	86	83	72	75	67	84
2008	76	98	74	68	76	47	66	71	76	81	88	87	77
2009	90	124	73	85	84	90	91	108	107	94	80	68	76
2010	75	105	81	68	95	73	67	70	78	63	67	70	67
2011	73	99	70	74	68	78	61	56	86	65	72	77	68
2012	69	106	70	55	72	65	47	72	84	66	69	69	55
2013	71	91	79	58	60	70	70	70	91	69	71	68	58
2014	68	86	65	69	71	53	49	77	73	76	66	67	64
2015	69	80	69	66	75	71	57	56	80	64	80	76	57
Abgänge													
2004	84	98	81	108	86	105	90	67	85	93	71	62	61
2005	86	68	79	80	98	101	94	84	78	99	91	91	67
2006	89	106	97	86	86	94	89	89	84	90	93	96	52
2007	86	85	82	118	114	96	76	75	69	94	76	90	62
2008	82	100	84	77	104	105	62	72	73	88	85	60	74
2009	76	53	63	80	74	68	73	83	90	97	76	88	61
2010	87	75	70	117	97	96	90	81	93	117	72	62	70
2011	71	74	83	80	75	91	72	63	74	75	57	61	49
2012	71	77	71	64	76	69	93	53	65	91	78	49	65
2013	69	87	67	78	74	55	58	71	54	71	79	62	66
2014	70	90	71	69	61	73	67	59	70	77	70	55	74
2015	67	76	69	59	69	64	69	92	67	70	53	61	55

Arbeitslose gemäss früherer Definition nach Dauer der Arbeitslosigkeit

Tabelle 6.3.3

Jahr	Durchschnitt	Jan	Feb	Mrz	Apr	Mai	Jun	Jul	Aug	Sep	Okt	Nov	Dez
Total													
2006	689
2007	613	699	688	636	589	573	592	603	617	595	594	571	593
2008	521	591	581	572	544	486	490	489	492	485	488	515	518
2009	653	589	599	604	614	636	654	679	696	693	697	677	692
2010	631	722	733	684	682	659	636	625	610	556	551	559	556
2011	550	581	568	562	555	542	531	524	536	526	541	557	576
2012	573	605	604	595	591	587	541	560	579	554	545	565	555
2013	572	559	571	551	537	552	564	563	600	598	590	596	588
2014	572	584	578	578	588	568	550	568	571	570	566	578	568
2015	575	572	572	579	585	592	580	544	557	551	578	593	595
0 - 6 Monate													
2006	340
2007	318	351	351	317	305	287	312	322	327	318	318	301	310
2008	283	329	327	317	294	242	253	250	259	255	261	303	310
2009	362	360	369	365	365	371	362	371	381	384	362	329	327
2010	299	356	366	322	329	312	299	289	283	251	249	269	262
2011	274	296	289	284	275	270	267	250	260	260	264	288	285
2012	282	325	328	308	309	272	242	259	278	271	260	276	251
2013	279	274	295	271	252	261	276	288	298	290	290	282	272
2014	262	275	273	269	277	261	233	249	251	257	255	280	268
2015	268	265	271	273	276	276	259	255	257	251	270	284	273
7 - 12 Monate													
2006	182
2007	144	173	157	140	113	125	131	141	159	144	147	140	154
2008	123	136	128	132	132	133	127	124	117	113	120	101	107
2009	166	110	111	124	126	148	176	191	196	188	204	207	212
2010	167	206	199	196	181	165	164	164	163	152	148	135	133
2011	133	130	123	130	138	130	129	135	132	128	140	129	150
2012	146	135	128	137	127	160	162	166	164	146	150	136	140
2013	139	125	123	133	139	144	128	122	153	156	139	150	151
2014	151	163	159	157	159	154	157	160	156	145	142	123	134
2015	146	143	135	141	144	152	156	129	145	147	153	149	153
>12 Monate													
2006	167
2007	151	175	180	179	171	161	149	140	131	133	129	130	129
2008	115	126	126	123	118	111	110	115	116	117	107	111	101
2009	124	119	119	115	123	117	116	117	119	121	131	141	153
2010	165	160	168	166	172	182	173	172	164	153	154	155	161
2011	143	155	156	148	142	142	135	139	144	138	137	140	141
2012	146	145	148	150	155	155	137	135	137	137	135	153	164
2013	155	160	153	147	146	147	160	153	149	152	161	164	165
2014	159	146	146	152	152	153	160	159	164	168	169	175	166
2015	162	164	166	165	165	164	165	160	155	153	155	160	169

Arbeitslose Männer gemäss früherer Definition nach Dauer der Arbeitslosigkeit

Tabelle 6.3.3 M

Jahr	Durchschnitt	Jan	Feb	Mrz	Apr	Mai	Jun	Jul	Aug	Sep	Okt	Nov	Dez
Total													
2006	352
2007	310	355	350	315	296	303	309	314	307	293	292	281	303
2008	263	307	301	300	281	254	249	249	244	231	226	253	255
2009	328	290	298	297	299	318	325	344	346	351	363	348	356
2010	316	381	385	352	350	328	316	308	300	272	267	270	267
2011	259	284	271	271	262	255	252	243	242	243	252	258	271
2012	269	285	285	283	273	276	247	252	259	257	257	278	281
2013	289	286	293	278	274	279	288	284	303	297	298	300	293
2014	285	295	297	287	289	284	266	276	282	281	279	287	294
2015	303	316	305	299	300	300	290	279	296	296	304	324	325
0 - 6 Monate													
2006	175
2007	160	182	183	163	163	158	167	171	157	150	148	134	145
2008	137	160	168	170	151	123	124	122	115	108	111	140	147
2009	184	173	182	181	181	195	185	193	185	199	196	173	168
2010	145	192	193	167	163	149	139	131	130	121	111	123	123
2011	129	147	131	133	129	124	124	109	114	123	133	145	140
2012	137	160	164	153	143	131	113	117	126	131	125	141	137
2013	145	151	158	140	136	137	144	147	159	146	148	143	136
2014	131	140	143	128	126	128	112	121	131	136	127	141	139
2015	138	149	144	137	139	133	119	126	135	127	140	158	151
7 - 12 Monate													
2006	82
2007	74	85	73	60	47	61	63	72	86	81	84	82	95
2008	61	76	62	61	62	68	64	62	65	59	55	46	52
2009	79	53	51	53	52	61	80	88	101	93	103	105	110
2010	84	109	106	104	100	83	85	83	81	71	69	61	56
2011	57	58	57	61	59	61	63	65	52	48	54	46	64
2012	65	56	56	64	62	74	68	71	67	61	66	63	67
2013	71	62	63	69	71	72	69	64	74	79	77	77	75
2014	75	83	84	85	87	77	73	77	70	63	64	62	71
2015	77	79	74	77	76	81	84	64	74	82	81	74	78
>12 Monate													
2006	95
2007	76	88	94	92	86	84	79	71	64	62	60	65	63
2008	65	71	71	69	68	63	61	65	64	64	60	67	56
2009	65	64	65	63	66	62	60	63	60	59	64	70	78
2010	87	80	86	81	87	96	92	94	89	80	87	86	88
2011	72	79	83	77	74	70	65	69	76	72	65	67	67
2012	68	69	65	66	68	71	66	64	66	65	66	74	77
2013	73	73	72	69	67	70	75	73	70	72	73	80	82
2014	79	72	70	74	76	79	81	78	81	82	88	84	84
2015	88	88	87	85	85	86	87	89	87	87	83	92	96

Arbeitslose Frauen gemäss früherer Definition nach Dauer der Arbeitslosigkeit

Tabelle 6.3.3 F

Jahr	Durchschnitt	Jan	Feb	Mrz	Apr	Mai	Jun	Jul	Aug	Sep	Okt	Nov	Dez
Total													
2006	337
2007	303	344	338	321	293	270	283	289	310	302	302	290	290
2008	258	284	280	272	263	232	241	240	248	254	262	262	263
2009	325	299	301	307	315	318	329	335	350	342	334	329	336
2010	315	341	348	332	332	331	320	317	310	284	284	289	289
2011	291	297	297	291	293	287	279	281	294	283	289	299	305
2012	304	320	319	312	318	311	294	308	320	297	288	287	274
2013	283	273	278	273	263	273	276	279	297	301	292	296	295
2014	288	289	281	291	299	284	284	292	289	289	287	291	274
2015	272	256	267	280	285	292	290	265	261	255	274	269	270
0 - 6 Monate													
2006	165
2007	158	169	168	154	142	129	145	151	170	168	170	167	165
2008	147	169	159	147	143	119	129	128	144	147	150	163	163
2009	178	187	187	184	184	176	177	178	196	185	166	156	159
2010	154	164	173	155	166	163	160	158	153	130	138	146	139
2011	145	149	158	151	146	146	143	141	146	137	131	143	145
2012	145	165	164	155	166	141	129	142	152	140	135	135	114
2013	134	123	137	131	116	124	132	141	139	144	142	139	136
2014	131	135	130	141	151	133	121	128	120	121	128	139	129
2015	129	116	127	136	137	143	140	129	122	124	130	126	122
7 - 12 Monate													
2006	100
2007	70	88	84	80	66	64	68	69	73	63	63	58	59
2008	62	60	66	71	70	65	63	62	52	54	65	55	55
2009	87	57	60	71	74	87	96	103	95	95	101	102	102
2010	83	97	93	92	81	82	79	81	82	81	79	74	77
2011	76	72	66	69	79	69	66	70	80	80	86	83	86
2012	81	79	72	73	65	86	94	95	97	85	84	73	73
2013	68	63	60	64	68	72	59	58	79	77	62	73	76
2014	76	80	75	72	72	77	84	83	86	82	78	61	63
2015	69	64	61	64	68	71	72	65	71	65	72	75	75
>12 Monate													
2006	72
2007	75	87	86	87	85	77	70	69	67	71	69	65	66
2008	50	55	55	54	50	48	49	50	52	53	47	44	45
2009	60	55	54	52	57	55	56	54	59	62	67	71	75
2010	78	80	82	85	85	86	81	78	75	73	67	69	73
2011	71	76	73	71	68	72	70	70	68	66	72	73	74
2012	78	76	83	84	87	84	71	71	71	72	69	79	87
2013	82	87	81	78	79	77	85	80	79	80	88	84	83
2014	80	74	76	78	76	74	79	81	83	86	81	91	82
2015	74	76	79	80	80	78	78	71	68	66	72	68	73

6.4 Arbeitslose gemäss früherer Definition
mit Anspruch auf Taggeld
(inkl. Personen mit Zwischenverdienst)

Arbeitslose gemäss früherer Definition mit Anspruch auf Taggeld

Tabelle 6.4.1

Jahr	Durchschnitt	Jan	Feb	Mrz	Apr	Mai	Jun	Jul	Aug	Sep	Okt	Nov	Dez
Gesamt													
1997	308
1998	317	300	290	294	286	287	290	300	324	338	342	367	388
1999	303	379	354	344	338	337	317	306	288	270	259	229	214
2000	218	228	241	210	200	193	197	217	226	223	217	228	230
2001	230	230	215	209	222	218	215	228	215	221	233	266	289
2002	316	300	297	296	296	296	306	319	334	324	341	338	347
2003	481	387	417	431	440	465	448	480	529	535	543	540	558
2004	538	558	559	564	541	524	504	509	537	500	515	552	588
2005	592	639	625	610	597	579	576	570	597	592	574	567	580
2006	564	620	615	614	608	575	551	540	564	549	540	506	490
2007	429	510	492	453	389	399	411	422	421	416	417	402	420
2008	371	418	425	413	390	347	341	343	344	348	341	368	373
2009	519	440	453	479	478	501	515	544	565	556	559	559	574
2010	498	586	602	559	533	523	498	477	467	429	426	441	436
2011	406	429	430	430	415	403	395	383	374	380	383	411	433
2012	424	458	456	449	440	445	403	412	417	402	395	414	392
2013	416	412	417	413	406	420	429	421	424	421	421	411	397
2014	396	401	408	407	405	385	378	399	390	399	380	401	401
2015	412	415	401	424	413	425	416	409	399	400	422	409	412
Männer													
2006	237
2007	213	247	240	222	196	206	208	216	212	209	204	192	206
2008	186	210	215	206	203	182	177	176	171	165	164	178	179
2009	266	215	223	240	234	255	263	281	287	285	302	302	310
2010	251	318	324	291	276	260	244	237	230	212	206	208	201
2011	187	198	203	207	194	188	186	176	167	167	170	190	193
2012	198	213	214	208	198	209	184	184	191	190	185	208	195
2013	210	212	211	204	207	216	219	211	213	208	211	209	198
2014	196	203	206	207	201	190	176	183	188	195	189	203	206
2015	218	231	214	220	210	219	207	219	217	215	222	218	224
Frauen													
2006	253
2007	216	263	252	231	193	193	203	206	209	207	213	210	214
2008	185	208	210	207	187	165	164	167	173	183	177	190	194
2009	252	225	230	239	244	246	252	263	278	271	257	257	264
2010	248	268	278	268	257	263	254	240	237	217	220	233	235
2011	219	231	227	223	221	215	209	207	207	213	213	221	240
2012	225	245	242	241	242	236	219	228	226	212	210	206	197
2013	206	200	206	209	199	204	210	210	211	213	210	202	199
2014	201	198	202	200	204	195	202	216	202	204	191	198	195
2015	194	184	187	204	203	206	209	190	182	185	200	191	188

Ausgesteuerte Arbeitslose gemäss früherer Definition

Tabelle 6.4.2

Jahr	Durchschnitt	Jan	Feb	Mrz	Apr	Mai	Jun	Jul	Aug	Sep	Okt	Nov	Dez
2006	13	13	20	13	12	15	14	11	9	13	19	7	15
2007	10	11	16	13	7	12	8	8	8	6	11	13	9
2008	6	11	10	10	8	7	3	7	4	9	3	3	2
2009	7	5	7	10	7	4	4	4	8	8	5	11	8
2010	11	7	8	16	18	10	15	14	8	14	5	8	13
2011	9	10	9	11	9	9	11	8	11	11	3	9	10
2012	12	18	15	8	15	16	11	6	16	9	6	10	16
2013	12	12	3	12	8	17	9	11	17	8	16	12	18
2014	12	18	9	6	13	13	9	15	10	19	9	8	10
2015	11	9	9	19	10	14	13	7	5	13	9	11	13

Erläuterung zur Tabelle:

Ausgesteuerte Arbeitslose sind arbeitslose Personen, welche vormals eine Arbeitslosenentschädigung erhielten, aber mittlerweile die maximale Anzahl Taggelder ausgeschöpft haben oder das Ende der zweijährigen Rahmenfrist für den Leistungsbezug erreicht haben und dadurch nicht mehr anspruchsberechtigt sind.

Die ausgesteuerten Arbeitslosen werden in dem Monat gezählt, in welchem sie die Anspruchsberechtigung auf Taggelder verlieren.

6.5 Stellensuchende

Stellensuchende

Tabelle 6.5.1

Jahr	Durchschnitt	Jan	Feb	Mrz	Apr	Mai	Jun	Jul	Aug	Sep	Okt	Nov	Dez
Gesamt													
2000	346	361	370	352	335	318	327	346	349	346	340	351	352
2005	825	831	834	848	846	817	795	796	850	822	821	813	828
2006	784	836	813	828	823	796	778	764	778	763	752	736	744
2007	666	764	759	697	648	625	643	644	664	632	635	636	642
2008	566	643	632	622	598	534	522	523	525	523	529	563	574
2009	711	637	648	667	678	701	715	731	739	739	758	747	776
2010	692	780	791	749	752	715	705	679	664	620	606	617	628
2011	603	635	604	607	610	585	579	579	578	581	596	628	654
2012	636	674	646	653	655	637	603	637	637	615	610	635	635
2013	631	614	616	600	597	608	622	631	664	658	645	655	663
2014	628	646	643	629	641	607	598	639	627	621	623	632	635
2015	638	621	627	648	647	638	643	623	614	617	636	659	683
Männer													
2000	182	196	208	193	173	166	173	180	176	172	173	188	189
2005	425	454	450	444	432	415	403	394	422	410	415	418	439
2006	407	445	435	445	440	418	406	384	383	380	385	381	379
2007	336	392	389	346	329	329	330	333	321	307	310	318	327
2008	281	325	319	320	303	272	264	266	257	246	244	277	283
2009	358	318	319	324	335	352	359	374	377	375	388	379	399
2010	344	401	407	376	386	354	347	330	324	298	290	308	307
2011	285	316	292	290	288	274	274	269	265	269	283	291	307
2012	300	321	308	312	307	298	279	285	285	279	284	313	328
2013	313	310	311	299	298	296	311	308	330	324	323	327	321
2014	312	324	320	310	314	303	289	314	310	307	307	316	327
2015	337	335	336	339	330	325	325	315	324	333	338	361	377
Frauen													
2000	163	165	162	159	162	152	154	166	173	174	167	163	163
2005	400	377	384	404	414	402	392	402	428	412	406	395	389
2006	378	391	378	383	383	378	372	380	395	383	367	355	365
2007	330	372	370	351	319	296	313	311	343	325	325	318	315
2008	284	318	313	302	295	262	258	257	268	277	285	286	291
2009	353	319	329	343	343	349	356	357	362	364	370	368	377
2010	348	379	384	373	366	361	358	349	340	322	316	309	321
2011	318	319	312	317	322	311	305	310	313	312	313	337	347
2012	337	353	338	341	348	339	324	352	352	336	326	322	307
2013	318	304	305	301	299	312	311	323	334	334	322	328	342
2014	317	322	323	319	327	304	309	325	317	314	316	316	308
2015	302	286	291	309	317	313	318	308	290	284	298	298	306

6.6 Offene Stellen

Bestand der gemeldeten offenen Stellen

Tabelle 6.6.1

Jahr	Durchschnitt	Jan	Feb	Mrz	Apr	Mai	Jun	Jul	Aug	Sep	Okt	Nov	Dez	
1998	Total	40	26	38	49	42	45	57	49	38	49	34	19	28
	davon unbefristet
1999	Total	77	30	50	70	81	89	99	102	95	115	97	60	31
	davon unbefristet	40	59	64	84	93	72	93	78	43	15
2000	Total	38	31	25	29	10	28	29	53	55	21	55	92	28
	davon unbefristet	24	19	21	23	8	26	29	31	35	7	36	31	21
2001	Total	44	32	32	49	34	39	37	19	36	43	71	67	66
	davon unbefristet	31	26	26	39	23	27	27	9	18	22	52	49	51
2002	Total	54	73	83	87	46	59	34	38	29	45	53	55	44
	davon unbefristet	32	60	69	70	24	29	17	21	8	17	24	25	15
2003	Total	38	48	42	26	26	27	31	43	76	47	32	31	27
	davon unbefristet	23	19	13	14	14	16	18	27	57	34	20	21	19
2004	Total	38	39	29	33	54	46	56	39	52	40	18	28	20
	davon unbefristet	29	24	20	22	43	41	38	31	42	32	11	21	17
2005	Total	75	40	20	32	56	80	113	91	140	80	117	73	61
	davon unbefristet	44	37	17	26	29	47	58	45	63	59	66	36	40
2006	Total	79	89	89	52	27	50	121	59	94	99	96	79	93
	davon unbefristet	48	52	53	36	21	24	47	32	66	67	61	47	75
2007	Total	151	134	114	135	159	172	192	118	115	158	158	181	179
	davon unbefristet	120	104	93	103	123	133	145	98	100	128	131	149	133
2008	Total	199	228	232	253	198	193	200	192	199	234	164	162	135
	davon unbefristet	158	182	195	197	160	148	139	145	165	188	133	128	110
2009	Total	166	157	180	207	182	157	149	147	145	173	172	172	152
	davon unbefristet	135	129	153	174	146	140	124	118	111	136	134	131	121
2010	Total	194	193	199	189	168	236	214	195	187	189	185	184	194
	davon unbefristet	151	156	162	144	124	179	165	142	146	145	140	149	161
2011	Total	230	215	250	249	291	274	297	225	211	197	193	162	201
	davon unbefristet	169	178	193	191	213	202	203	161	141	145	136	130	140
2012	Total	352	247	288	318	360	370	372	385	444	376	339	390	329
	davon unbefristet	273	185	229	244	282	295	301	296	318	306	267	281	267
2013	Total	349	332	331	357	353	384	404	365	350	361	333	320	298
	davon unbefristet	260	272	247	274	256	277	292	263	247	270	249	243	229
2014	Total	284	259	277	284	281	275	306	301	267	299	305	289	267
	davon unbefristet	223	216	232	233	225	206	224	238	198	221	231	226	227
2015	Total	372	248	269	291	322	415	457	421	437	432	429	376	363
	davon unbefristet	281	216	228	225	250	297	323	315	325	323	327	267	270

Erläuterung zur Tabelle:

Es handelt sich um offene Stellen, die von Arbeitgebern in Liechtenstein oder in den angrenzenden schweizerischen Kantonen dem Amt für Volkswirtschaft gemeldet werden.

6.7 Arbeitslosenversicherung

Eigenkapital, Ertrag und Aufwand der Arbeitslosenversicherung

Tabelle 6.7.1

Jahr	Eigenkapital in Tsd. CHF	Ertrag	davon		Aufwand	Überschuss (+) Defizit (-)
			Versicherungsbeiträge (netto)	Staatsbeitrag		
1999	81 693	11 660	5 798	1 687	12 091	-432
2000	87 026	13 341	6 350	1 202	8 008	5 332
2001	84 841	12 050	6 577	1 583	14 234	-2 184
2002	78 140	16 782	7 645	2 406	23 483	-6 701
2003	70 488	12 488	6 602	3 522	20 140	-7 652
2004	63 486	15 639	6 578	3 955	22 641	-7 002
2005	58 019	16 636	6 799	3 615	22 103	-5 467
2006	52 153	13 909	7 283	3 430	19 775	-5 866
2007	48 074	13 732	7 710	2 629	17 811	-4 079
2008	41 026	13 471	7 799	2 294	20 518	-7 048
2009	22 636	23 657	9 139	6 650	42 047	-18 390
2010	14 148	13 762	8 889	3 900	22 249	-8 488
2011	22 867	24 169	20 097	2 817	17 756	8 719
2012	28 927	26 016	20 424	3 260	19 957	6 059
2013	36 282	29 758	24 362	3 940	22 403	7 355
2014	46 751	30 688	24 365	3 462	20 218	10 470
2015	50 050	25 641	24 674	-	22 342	3 298

Quelle: Rechenschaftsbericht der Regierung, Bilanz- und Erfolgsrechnung der Liechtensteinischen Arbeitslosenversicherungskasse.

Erläuterung zur Tabelle:

2011: Überschuss bestehend aus Ertragsüberschuss CHF 6414 Tsd. und veränderter Bewertung der Poolanlagen CHF 2 305 Tsd.

Versicherungsbeiträge (netto): bestehend aus Versicherungsbeiträgen, zuzüglich Versicherungsbeiträge Grenzgänger nach Österreich, abzüglich Versicherungsbeiträge Grenzgänger von Österreich, abzüglich Beitragsausfälle.

Arbeitslosenentschädigungen

Tabelle 6.7.2

Jahr	Taggeld- bezüger	Anzahl Taggelder	Durchschnittl. Bezugstage	Arbeitslosen-	Durchschnittl.	Durchschnittl.
				entschädigungen	Auszahlung je Bezüger	Taggeld
				in Tsd. CHF	in CHF	in CHF
2005	1 321	114 692	86.8	15 508	11 739	135
2006	1 256	103 161	82.1	12 009	9 561	116
2007	1 013	78 558	77.5	10 562	10 426	134
2008	970	71 421	73.6	9 658	9 956	135
2009	1 222	112 739	92.3	15 186	12 427	135
2010	1 215	95 553	78.6	13 926	11 462	146
2011	1 051	80 443	76.5	11 622	11 058	144
2012	1 020	82 279	80.7	12 132	11 875	147
2013	979	83 079	84.9	12 477	12 745	150
2014	966	75 998	78.7	11 631	12 040	153
2015	950	78 066	82.2	12 461	13 117	160

Erläuterung zur Tabelle:

Die Arbeitslosenentschädigungen des Monats Dezember der Jahre 2005 bis 2009 wurden erst im Januar des Folgejahrs ausbezahlt und waren somit nicht im Berichtsjahr enthalten.

Arbeitslosenentschädigung: Im Jahr 2012 sind die Rückforderungen im Betrag von CHF 19 Tsd. enthalten.

Wirtschaftlich bedingte Kurzarbeitsentschädigungen

Tabelle 6.7.3

Jahr	Anzahl Taggelder	Kurzarbeitsent- schädigungen	Durchschnittl. Taggeld
		in Tsd. CHF	in CHF
2005	1 312	215	164
2006	245	42	171
2007	98	17	177
2008	2 666	550	206
2009	70 900	14 980	211
2010	8 384	1 954	233
2011	1 945	287	148
2012	5 951	985	165
2013	..	463	..
2014	..	70	..
2015	..	116	..

Quelle: Amt für Volkswirtschaft

Witterungsbedingte Kurzarbeitsentschädigungen

Tabelle 6.7.4

Jahr	Anzahl Taggelder	Kurzarbeitsent- schädigungen	Durchschnittl. Taggeld
		in Tsd. CHF	in CHF
2005	7 583	1 351	178
2006	8 789	1 542	175
2007	721	125	173
2008	629	105	168
2009	4 610	823	179
2010	6 296	1 273	202
2011	2 625	385	147
2012	9 408	1 388	148
2013	..	1 206	..
2014	..	278	..
2015	..	649	..

Quelle: Amt für Volkswirtschaft

Erläuterung zur Tabelle:

Witterungsbedingte Arbeitsausfälle können für den Zeitraum vom 1. Dezember bis 15. März beantragt werden.

Wirtschaftlich bedingte Kurzarbeitsentschädigungen nach Wirtschaftssektoren

Tabelle 6.7.5

Jahr	Total	Sektor 1 Landwirtschaft	Sektor 2 Industrie	Sektor 3 Dienstleistungen
	in Tsd. CHF			
2009	14 980	18	14 260	701
2010	1 954	-	1 614	340
2011	287	-	176	111
2012	985	-	912	72
2013	463
2014	70	-	70	-
2015	116	-	116	-

C Methodik und Qualität

Zweck dieses Kapitels ist es, den Statistiknutzerinnen und -nutzern Hintergrundinformationen über die Methodik dieser Statistik und die Qualität der statistischen Informationen zu bieten. Dies ermöglicht es, die Aussagekraft der Ergebnisse besser einzuschätzen.

Der Abschnitt über die Methodik orientiert zunächst über Zweck und Gegenstand der Statistik und beschreibt anschliessend die Datenquellen sowie die Datenaufarbeitung. Es folgen Angaben zur Publikation der Ergebnisse sowie wichtige Hinweise.

Der Abschnitt über die Qualität basiert auf den Vorgaben von Eurostat für die Qualitätsberichterstattung und beschreibt Relevanz, Genauigkeit, Aktualität, Pünktlichkeit, Kohärenz und Vergleichbarkeit der statistischen Informationen.

1 Methodik

1.1 Hauptinhalt der Statistik

Die Arbeitslosenstatistik informiert über die Arbeitslosenquote, die Struktur der Arbeitslosen, der Stellensuchenden und der Arbeitslosen mit Anspruch auf Taggeld sowie über die offenen Stellen. Ebenso sind Angaben über die Arbeitslosenversicherung, inklusive der Kurzarbeitsentschädigungen, enthalten.

Die Arbeitslosenquote wird für jeden Monat nach Geschlecht, Altersklassen und Staatsbürgerschaft berechnet. Die Arbeitslosen und die Stellensuchenden werden für jeden Monat nach Geschlecht, Altersklassen, Staatsbürgerschaft, ausländerrechtlicher Bewilligung, Grad der Arbeitslosigkeit sowie nach den Zugängen und Abgängen ausgewiesen. Für den Stichtag 31. Dezember sind auch Auswertungen nach Wirtschaftszweig und Berufsgruppen enthalten.

Weitere statistische Informationen zum Thema Arbeitslosigkeit enthalten das Statistische Jahrbuch (Kapitel Arbeit und Erwerb) und die Bevölkerungsstatistik.

1.2 Verwendungszweck der Statistik

Die Arbeitslosenstatistik wird in erster Linie verwendet, um sich über die Struktur und Entwicklung der Arbeitslosen, der Stellensuchenden und der Taggeldbezüger zu informieren. Von besonderem Interesse sind die Entwicklung der Arbeitslosenquote und der Arbeitslosen sowie die Vermögensentwicklung der Arbeitslosenversicherung und die ausbezahlten Kurzarbeitsentschädigungen.

Zu den Hauptnutzern im Inland zählen die Regierung, verschiedene Amtsstellen, Wirtschaftsverbände und Privatpersonen. Im Ausland zählen die statistischen Ämter sowie Botschaften und Konsulate zu den Nutzern. Die Medien informieren die Öffentlichkeit jeweils über die Hauptinhalte der Arbeitslosenstatistik.

1.3 Gegenstand der Statistik

Grundgesamtheit

Grundgesamtheit der Arbeitslosenstatistik sind alle beim Arbeitsmarktservice des Amtes für Volkswirtschaft gemeldeten Personen, welche in Liechtenstein wohnen und arbeitslos sind oder eine Stelle suchen. Im Ausland wohnhafte arbeitslose Personen können sich befristet in Liechtenstein aufhalten und eine Arbeitsstelle suchen. Diese Personen sind als «Stellensuchende aus dem EWR» im Abschnitt Stellensuchende enthalten.

In der Publikation werden folgende Themenkreise ausgewiesen:

Arbeitslosenquote

Die Arbeitslosenquote zeigt das Verhältnis der «Arbeitslosen» zu den «Erwerbspersonen». Als Erwerbspersonen gelten die in Liechtenstein wohnhaften Beschäftigten (inklusive Wegpendler, aber ohne Zupendler) und die Arbeitslosen. Die Arbeitslosen werden als Erwerbspersonen gezählt, weil sie für einen Erwerb zur Verfügung stehen.

Die Arbeitslosenquote wird seit Dezember 2006 nach Geschlecht, Altersklasse und Staatsbürgerschaft berechnet. Die frühere Arbeitslosenquote «Arbeitslose gemäss früherer Definition im Verhältnis zu den Beschäftigten» ist im Abschnitt Zeitreihen enthalten.

Arbeitslose gemäss neuer Definition

Als Arbeitslose gelten Personen, die beim Arbeitsmarktservice des Amtes für Volkswirtschaft registriert und ohne Arbeit sind sowie unmittelbar für eine Arbeit verfügbar sind. Dabei ist unwesentlich, ob solche Personen einen Anspruch auf Arbeitslosenentschädigung haben oder nicht. Diese Definition strebt eine möglichst weitgehende Übereinstimmung mit europäischen Normen an, welche Arbeitslose als Personen umschreiben, die keine Arbeit haben, für Arbeit verfügbar und auf der Suche nach einer Beschäftigung sind. Die neue Definition der Arbeitslosen wird seit Dezember 2006 verwendet.

Arbeitslose gemäss früherer Definition

Gemäss der früheren Definition gelten Arbeitslose mit Zwischenverdienst als arbeitslos, obwohl sie über eine Arbeitsstelle verfügen. Als Zwischenverdienst gilt jedes Einkommen aus selbstständiger oder unselbstständiger Erwerbstätigkeit, das ein Bezüger von Arbeitslosenentschädigung zur Vermeidung oder Verringerung der Arbeitslosigkeit erzielt.

Arbeitslose gemäss früherer Definition mit Anspruch auf Taggeld

Alle arbeitslosen Personen, die Anspruch auf Arbeitslosenentschädigung der liechtensteinischen Arbeitslosenversicherungskasse haben, gelten als Arbeitslose gemäss früherer Definition mit Anspruch auf Taggeld. Personen mit Zwischenverdienst zählen ebenfalls zu den Arbeitslosen gemäss früherer Definition mit Anspruch auf Taggeld.

Stellensuchende

Alle arbeitslosen und nichtarbeitslosen Personen, welche beim Arbeitsmarktservice des Amtes für Volkswirtschaft gemeldet sind und eine Stelle suchen, gelten als Stellensuchende.

Offene Stellen

Als offene Stellen gezählt werden die beim Arbeitsmarktservice des Amtes für Volkswirtschaft gemeldeten offenen Stellen. Es handelt sich dabei um Stellen in Liechtenstein und den angrenzenden schweizerischen Kantonen.

Arbeitslosenversicherung

Die Arbeitslosenversicherung ist gemäss Arbeitslosenversicherungsgesetz, LGBl. 210 Nr. 452, zuständig für die Ausrichtung von Entschädigungen an anspruchsberechtigte Arbeitslose und an Kurzarbeitende. In der Publikation werden insbesondere Eigenkapital, Ertrag und Aufwand der liechtensteinischen Arbeitslosenversicherungskasse ausgewiesen.

Kurzarbeitsentschädigung

Es wird zwischen der witterungsbedingten und der wirtschaftlich bedingten Kurzarbeitsentschädigung unterschieden.

Die Kurzarbeitsentschädigung wird von der Arbeitslosenversicherungskasse ausbezahlt.

Die liechtensteinische Arbeitslosenstatistik orientiert sich an der Definition der Internationalen Arbeitsorganisation und von Eurostat, um die internationale Vergleichbarkeit der Arbeitslosenzahlen zu gewährleisten.

Internationale Definition der Arbeitslosen

Die Arbeitslosenstatistik stützt sich auf das «Labour Force Concept» der Internationalen Arbeitsorganisation in Genf (ILO), welches von Eurostat für die europäische Arbeitskräfteerhebung, gemäss der Verordnung (EC) Nr. 577/98, übernommen wurde und im Anhang I der Verordnung (EG) Nr. 1897/2000 vom 7. September 2000 veröffentlicht wurde.

Die Grundgesamtheit der europäischen Arbeitskräfteerhebung sind die privaten Haushalte eines Landes. Gemäss der Verordnung (EG) Nr. 1897/2000 umfassen die Arbeitslosen alle Personen im Alter von 15 bis 74 Jahren,

- die während der Berichtswoche ohne Arbeit waren, das heisst, die weder einer vergüteten Erwerbstätigkeit (eine Stunde oder mehr pro Woche) noch einer abhängigen oder einer selbstständigen Beschäftigung nachgingen; und

- die gegenwärtig für eine Beschäftigung verfügbar waren, das heisst, die innerhalb der zwei auf die Berichtswoche folgenden Wochen für eine abhängige Beschäftigung oder eine selbstständige Tätigkeit verfügbar waren; und
- die aktiv auf Arbeitssuche waren, das heisst, die innerhalb der letzten vier Wochen (einschliesslich der Berichtswoche) spezifische Schritte unternommen haben, um eine abhängige Beschäftigung oder eine selbstständige Tätigkeit zu finden, oder die einen Arbeitsplatz gefunden haben, die Beschäftigung aber erst später (in höchstens drei Monaten) aufnehmen.

Liechtensteinische Definitionen der Arbeitslosen

Die im Dezember 2006 eingeführte neue Definition der Arbeitslosen orientiert sich so weit als möglich an der internationalen Definition. Abweichungen ergeben sich insbesondere aus dem Umstand, dass sich die liechtensteinische Arbeitslosenstatistik nicht auf eine Befragung der privaten Haushalte, sondern auf die Meldungen beim Amt für Volkswirtschaft stützt. Die Gesetzgebung hat ebenfalls einen Einfluss, da sich vielfach nur Personen melden, die Anspruch auf eine Arbeitslosenentschädigung haben.

Als Arbeitslose gelten diejenigen Personen, die am Stichtag (Monatsende)

- beim Arbeitsmarktservice des Amtes für Volkswirtschaft registriert sind; und
- über einen Wohnsitz in Liechtenstein verfügen; und
- im Alter zwischen 15 Jahren und dem ordentlichen AHV-Alter sind; und
- arbeitslos sind, das heisst über keine vergütete Erwerbstätigkeit verfügen und nicht selbständig beschäftigt sind (mindestens zwei Tage pro Monat); und
- eine Arbeitsstelle von mindestens zwei Tagen pro Monat suchen; und
- verfügbar sind, das heisst, dass sie eine unselbstständige oder selbstständige Beschäftigung unmittelbar aufnehmen können.

Nachfolgend eine Übersicht, welche Personengruppen zu den Arbeitslosen zählen, gemäss neuer Definition, EU-Verordnung und früherer Definition:

Personengruppen	Zu den Arbeitslosen gehörend		
	gemäss neuer Definition	EU-Verordnung	gemäss früherer Definition
1. Stellensuchende, die über eine Arbeitsstelle verfügen und eine andere Stelle suchen.	Nein	Nein	Nein
2. Personen mit Zwischenverdienst.	Nein	Nein	Ja
3. Personen, welche Berufspraktika absolvieren.	Nein	Nein	Nein
4. Unterbeschäftigte, die eine Arbeit haben und das Arbeitspensum erhöhen.	Nein	Ja	Nein
5. Ausgesteuerte Arbeitslose Die bei der Arbeitsvermittlung gemeldeten ausgesteuerten Arbeitslosen gelten als arbeitslos, sofern sie die weiteren Voraussetzungen erfüllen.	Ja	Ja, wenn sie die Kriterien erfüllen.	Ja
6. Personen, die einen kurzzeitigen Weiterbildungskurs oder Deutschkurs besuchen.	Ja	Ja, weil verfügbar	Ja
7. Personen in Umschulungskursen und länger dauernder Weiterbildung.	Ja	Nein, weil in den zwei folgenden Wochen nicht verfügbar.	Ja
8. Mutterschaft, Karenzzeit	Ja	Nein, weil in den zwei folgenden Wochen nicht verfügbar	Ja
9. Längere Krankheit oder Unfall	Ja	Nein, weil in den zwei folgenden Wochen nicht verfügbar	Ja
10. Personen im AHV-Alter Gemäss EU-Verordnung können Personen bis 74 Jahre als arbeitslos gelten, sofern die weiteren Voraussetzungen erfüllt sind	Nein	Ja, wenn sie die Kriterien erfüllen	Nein
11. Unbezahlte Absenz (Ferien) Die Personen erhalten jedoch keine Arbeitslosenentschädigung.	Ja	Nicht explizit definiert. Wenn in den zwei folgenden Wochen verfügbar, dann Ja.	Ja

Der Unterschied zwischen der früheren und der neuen Definition betrifft einzig die Personen mit Zwischenverdienst. Die neue Definition der Arbeitslosen entspricht im Wesentlichen dem Labour Force Concept der ILO und somit auch der europäischen Arbeitskräfteerhebung gemäss der Verordnung (EG) Nr. 1897/2000. Zahlenmässig geringfügige Abweichungen zur internationalen Definition ergeben sich bei den Personengruppen 7, 8, 9 und 11, welche in Liechtenstein als Arbeitslose gelten und bei den Personengruppen 4 und 10, die in Liechtenstein nicht als Arbeitslose gelten, wobei sich die Abweichungen teilweise kompensieren.

Berechnung der Arbeitslosenquote

Die liechtensteinische Arbeitslosenquote wird seit Dezember 2006 nach Geschlecht, Altersklasse und Staatsbürgerschaft berechnet.

$$\text{Arbeitslosenquote [\%]} = \frac{\text{Anzahl Arbeitslose gemäss neuer Definition}}{\text{Anzahl Erwerbspersonen}} \times 100$$

Wobei:

Als Erwerbspersonen gelten die in Liechtenstein wohnhaften erwerbstätigen Einwohner (inklusive Wegpendler, aber ohne Zupendler) und die Arbeitslosen. Die Arbeitslosen werden als Erwerbspersonen gezählt, weil sie für einen Erwerb zur Verfügung stehen.

Die Anzahl der in Liechtenstein wohnhaften erwerbstätigen Einwohner wird der Beschäftigungsstatistik entnommen und bleibt während 12 Monaten unverändert. Für die Monate Dezember bis November des Folgejahres wird die Anzahl der in Liechtenstein wohnhaften erwerbstätigen Einwohner per 31. Dezember des Vorjahres verwendet.

Berechnung der früheren Arbeitslosenquote

Die frühere Arbeitslosenquote wird im Abschnitt Zeitreihen unter «Arbeitslose gemäss früherer Definition im Verhältnis zu den Beschäftigten» weiterhin veröffentlicht.

$$\text{Frühere Arbeitslosenquote [\%]} = \frac{\text{Anzahl Arbeitslose gemäss früherer Definition}}{\text{Anzahl Beschäftigte}} \times 100$$

Wobei:

Als Beschäftigte gelten alle in Liechtenstein beschäftigten Personen (inkl. Zupendler aus dem Ausland, aber ohne Wegpendler ins Ausland).

1.4 Datenquellen

Nutzung von Verwaltungsdaten

Als Datenquelle der Arbeitslosenstatistik dient die AVALV-Datenbank über Arbeitslose und Stellensuchende des Arbeitsmarktservices und der Arbeitslosenversicherung des Amtes für Volkswirtschaft. Die genannten Fachbereiche erfassen laufend die Arbeitslosen und Stellensuchenden. Monatlich werden dem Amt für Statistik der Bestand der Arbeitslosen und der Stellensuchenden sowie die Zugänge und Abgänge mittels einer Datenbankabfrage für die Erstellung der Arbeitslosenstatistik zur Verfügung gestellt. Die Angaben zur Arbeitslosenversicherung und zur Kurzarbeitsentschädigung sowie die Anzahl der offenen Stellen und der ausgesteuerten Personen werden ebenfalls vom Amt für Volkswirtschaft übermittelt.

1.5 Datenaufarbeitung

Zweck der Datenaufarbeitung ist es, unplausible Merkmale zu erkennen und zu bereinigen und die Datensätze so aufzubereiten, dass eine möglichst hohe internationale Vergleichbarkeit erreicht wird.

Der Stichtag für die Monatsstatistiken ist jeweils der letzte Kalendertag des Monats. Das Amt für Volkswirtschaft erstellt wenige Tage nach Monatsende die Datensätze für die Arbeitslosenstatistik. Das Amt für Statistik kann die erstellten Datensätze über die Bestände und die Zugänge und Abgänge direkt von der Datenbank abfragen. Das Amt für Statistik importiert die Datensätze in ein Auswertungsprogramm, welches verschiedene Merkmale prüft und entsprechende Fehlermeldungen generiert. Die Fehler werden in Zusammenarbeit mit dem Amt für Volkswirtschaft bereinigt. Das Amt für Statistik ersetzt bei den Berufsgruppen den Eintrag «Übrige Berufe» durch eine entsprechende Berufsgruppe auf Grund der Angaben im beruflichen Werdegang. Weitere Imputationen werden nicht vorgenommen. Ebenso werden keine Hochrechnungen und keine statistischen Korrekturen durchgeführt.

1.6 Publikation der Ergebnisse

Die Arbeitslosenstatistik wird in Papierform und elektronisch als pdf-Dokument veröffentlicht. Die Tabellen der Arbeitslosenstatistik stehen auf der Homepage des Amtes für Statistik auch als Excel-Datei zur Verfügung. Die Arbeitslosenstatistik soll jährlich dreieinhalb Monate nach dem Berichtsjahr veröffentlicht werden.

1.7 Wichtige Hinweise

In der Arbeitslosenstatistik werden die beim Amt für Volkswirtschaft registrierten Stellensuchenden und Arbeitslosen ausgewiesen. In der Bevölkerungsstatistik sind als Arbeitslose alle Personen erfasst, die über keine Beschäftigung verfügen und auf der Suche nach einer Beschäftigung sind, unabhängig davon, ob sie beim Amt für Volkswirtschaft als Arbeitslose registriert sind. Die Anzahl der Arbeitslosen in der Bevölkerungsstatistik ist deshalb höher als die Zahl der «Arbeitslosen nach neuer Definition» in der Arbeitslosenstatistik.

Die Abgänge und die Zugänge werden durch den Vergleich der arbeitslosen Personen mit dem Vormonatsbestand ermittelt. Meldet sich eine arbeitslose Person im gleichen Kalendermonat an und vor dem letzten Tag des gleichen Monats wieder ab, so ist sie nicht im Bestand des Berichtsmonats enthalten. Diese Person wird weder als Zugang noch als Abgang ausgewiesen.

2 Qualität

2.1 Relevanz

Die Arbeitslosenstatistik kann die meisten Nutzerwünsche betreffend Stand und Struktur der Arbeitslosen und Stellensuchenden erfüllen. Aus Nutzersicht ebenfalls erwünscht wären Angaben über die Gründe des Zugangs und des Abgangs und die Dauer der Arbeitslosigkeit bei den Arbeitslosen nach neuer Definition. Dies ist jedoch aus erfassungstechnischen Gründen nicht möglich.

2.2 Genauigkeit

2.2.1 Qualität der verwendeten Datenquellen

Die Qualität der Datenquellen für die Arbeitslosenstatistik ist insgesamt als gut einzuschätzen. Die Angaben zu den Arbeitslosen und Stellensuchenden beruhen auf den Anmeldungen beim Arbeitsmarktservice des Amtes für Volkswirtschaft. Im Zuge der Datenaufbereitung werden unplausible oder fehlende Merkmale zu den Personen korrigiert.

Da die Monatsdaten in der Regel spätestens am dritten Arbeitstag vom Amt für Volkswirtschaft aufbereitet werden, sind bei Personen, die sich kurz vor Monatsende anmelden, noch nicht alle arbeitslosenrechtlichen Abklärungen abgeschlossen. Dadurch können sich Fehlklassifizierungen ergeben.

Die Angaben zur Arbeitslosenversicherungskasse sind von hoher Qualität, weil die Bilanz und die Erfolgsrechnung von einer externen Revisionsstelle geprüft werden.

Die Angaben zu den gemeldeten offenen Stellen sind abhängig von den freiwilligen Meldungen der Unternehmen und den Bemühungen der Arbeitsvermittlung.

2.2.2 Abdeckung

In der Arbeitslosenstatistik werden die verschiedenen Personenkreise gemäss den Eingaben des Amtes für Volkswirtschaft abgebildet.

Eine Übererfassung von Stellensuchenden, von Arbeitslosen sowie von Arbeitslosen mit Anspruch auf Taggeld ist in geringem Umfang möglich, insbesondere wenn sich ein Ar-

beitsloser oder ein Stellensuchender erst nach Erstellung der Monatsauswertung abmeldet.

Eine Untererfassung von Arbeitslosen mit Anspruch auf Taggeld ist möglich, denn die Arbeitslosen werden anfänglich als Arbeitslose ohne Anspruch auf Taggeld erfasst, bis der Anspruch auf Taggeld abgeklärt ist.

Fehlklassifikationen im Sinne einer falschen Zuordnung einer Person zu einer bestimmten Kategorie – sei dies Arbeitslose nach neuer Definition, Arbeitslose nach früherer Definition, Arbeitslose mit Anspruch auf Taggeld, Stellensuchende – wurden nicht beobachtet, wobei das Amt für Statistik nur über begrenzte Überprüfungsmöglichkeiten verfügt.

2.2.3 Messfehler

Da sich die Erfassung der Arbeitslosen auf die Auszahlung von Taggeldern auswirkt, werden allfällige Fehlerfassungen von den betroffenen Personen umgehend gemeldet und korrigiert. Allfällige Messfehler, das heisst eine Abweichung zwischen den gemeldeten und erfassten Daten, sind in geringem Umfang möglich, aber sie werden in der Regel im Folgemonat korrigiert.

2.2.4 Antwortausfälle

Die Daten der Arbeitslosenstatistik beruhen auf den Meldungen der Arbeitslosen und der Stellensuchenden. Die Angaben werden im Zuge der Vermittlungsgespräche überprüft. Alle bereitgestellten Datensätze waren vollständig.

2.2.5 Datenaufarbeitung

Die Daten werden monatlich aus der AVALV-Datenbank exportiert und dem Amt für Statistik übermittelt. Im Zuge der Datenaufarbeitung im Amt für Statistik sind bislang keine Fehler aufgetreten.

Da die Datenaufarbeitung und die Prüfung der Daten mit automatisierten Excel-Auswertungen erfolgen, bleiben die Abfragen und Filter grundsätzlich gleich.

2.3 Aktualität und Pünktlichkeit

Zwischen dem Stichtag der Publikation und dem Veröffentlichungszeitpunkt lag ein Zeitraum von dreieinhalb Monaten.

Die Veröffentlichung der vorliegenden Publikation erfolgte zum angekündigten Zeitpunkt vom 11. April 2016.

2.4 Kohärenz und Vergleichbarkeit

2.4.1 Zeitliche und räumliche Vergleichbarkeit

Die Arbeitslosenstatistik enthält eine Zeitreihe über Arbeitslose gemäss früherer Definition nach Monaten, die bis 1990 zurückreicht. Die Anzahl Arbeitsloser gemäss der früheren Definition ist über den gesamten Zeitraum vergleichbar.

Die Umstellung der Klassifikation der Wirtschaftszweige von NOGA 2002 auf NOGA 2008 ab der Arbeitslosenstatistik 2008 hatte einen Zeitreihenbruch in jenen Tabellen zur Folge, welche die Arbeitslosen nach Wirtschaftszweigen aufgliedern. Um die Vergleichbarkeit mit den Vorjahren zu gewährleisten, wurden in der Arbeitslosenstatistik 2008 die Auswertungen nach der NOGA 2002 und NOGA 2008 veröffentlicht. In räumlicher Hinsicht gab es keine Änderung der Definitionen.

2.4.2 Kohärenz

Landesintern werden die Arbeitslosenzahlen nicht räumlich untergliedert. Bei räumlichen Vergleichen auf europäischer Ebene sind Unterschiede des Meldeverhaltens der Arbeitslosen zu berücksichtigen. Die verschiedenen Abschnitte der Arbeitslosenstatistik sind kohärent. Die verschiedenen Begriffe werden in der gesamten Arbeitslosenstatistik einheitlich verwendet. Zu beachten ist allerdings die Unterscheidung zwischen Arbeitslosen gemäss neuer Definition und gemäss früherer Definition.

Die Branchenzuteilung erfolgt gemäss der schweizerischen Allgemeinen Systematik der Wirtschaftszweige NOGA 2008, welche der europäischen Systematik der Wirtschaftszweige NACE Rev. 2 entspricht.

In der Arbeitslosenstatistik sind nur arbeitslose Personen enthalten, die sich beim Amt für Volkswirtschaft melden. In der Bevölkerungsstatistik werden jedoch alle arbeitslosen Personen ausgewiesen, unabhängig davon, ob sie beim Amt für Volkswirtschaft als Arbeitslose gemeldet sind. Die Zahlen der Arbeitslosen in der Arbeitslosenstatistik und in der Bevölkerungsstatistik unterscheiden sich somit.

D Glossar

1 Abkürzungen und Zeichenerklärungen

Eurostat	Statistisches Amt der Europäischen Union in Luxemburg
EWR	Europäischer Wirtschaftsraum
ILO	Internationale Arbeitsorganisation in Genf
LUR	Liechtensteinisches Unternehmensregister des Amtes für Statistik
ZPR	Datenbank «Zentrales Personenregister» der Liechtensteinischen Landesverwaltung
..	Zahlenangabe nicht möglich, weil keine Daten verfügbar sind.
-	Ein Strich an Stelle einer Zahl bedeutet Null (nichts).
0 oder 0.0	Eine Null an Stelle einer Zahl bedeutet eine Grösse, die kleiner als die Hälfte der verwendeten Zählereinheit ist.
%	Prozent
<u>Wert unterstrichen</u>	Berichtigte definitive Ergebnisse

2 Begriffserklärungen

Abgänge

Bis Ende 2006 wurde die Zahl der Abgänge nicht registriert, sondern als Saldo gröse berechnet:

$$\text{Abgänge} = \text{«Bestand Vormonat»} - \text{«Bestand des Berichtsmonats»} + \text{«Zahl der Zugänge im Berichtsmonat»}$$

Ab dem Jahr 2007 werden die Abgänge durch den Vergleich der Personen mit dem Vormonatsbestand ermittelt. Ist eine Person im Bestand des Berichtsmonats nicht mehr enthalten, so wird sie als Abgang ausgewiesen. Meldet sich eine arbeitslose Person im gleichen Kalendermonat an und wieder ab, so ist sie weder im Bestand des Vormonats noch im Bestand des Berichtsmonats enthalten und somit wird sie weder als Abgang noch als Zugang ausgewiesen.

Alter

Das Alter in Jahren (abgerundet auf ganze Jahre) berechnet sich aus dem Stichtag des Berichtsmonats minus das Geburtsdatum.

Arbeitslose

Als Arbeitslose gelten Personen, die beim Arbeitmarktservice des Amtes für Volkswirtschaft registriert, ohne Arbeit und sofort vermittlungsfähig sind. Dabei ist unwesentlich, ob solche Personen einen Anspruch auf Arbeitslosenentschädigung haben oder nicht. Diese Definition strebt eine möglichst weitgehende Übereinstimmung mit europäischen Normen an, welche Arbeitslose als Personen umschreiben, die keine Arbeit haben, für eine Arbeit verfügbar und auf der Suche nach einer Beschäftigung sind.

Arbeitslose im Verhältnis zu den Beschäftigten

Diese Berechnungsweise entspricht der «Arbeitslosenquote gemäss früherer Definition». Weitere Ausführungen sind im Abschnitt «Methodik und Qualität» enthalten.

Arbeitslose gemäss früherer Definition mit Anspruch auf Taggeld

Arbeitslose gemäss früherer Definition, die Anspruch auf Arbeitslosenentschädigung haben. Personen mit Zwischenverdienst zählen zu den Arbeitslosen mit Anspruch auf Taggeld.

Arbeitslosenquote

Arbeitslose im Verhältnis zu den Erwerbspersonen. Weitere Ausführungen sind im Abschnitt «Definition der Arbeitslosenquote» enthalten.

Ausgesteuerte Arbeitslose gemäss früherer Definition

Ausgesteuerte Arbeitslose gemäss früherer Definition sind arbeitslose Personen, welche vormals Arbeitslosenentschädigung erhielten, aber inzwischen die maximale Anzahl Taggelder ausgeschöpft haben oder das Ende der zweijährigen Rahmenfrist für den Leistungsbezug erreicht haben und dadurch nicht mehr anspruchsberechtigt sind. Falls eine ausgesteuerte Person trotzdem noch beim Arbeitmarktservice des Amtes für Volkswirtschaft gemeldet ist, gilt sie als arbeitslose Person, die keinen Anspruch auf Taggeld hat.

Berufsgruppe

Die Berufsgruppe bezeichnet die zuletzt ausgeübte Tätigkeit des Arbeitslosen. Bei Personen, die erstmals eine Stelle suchen und über keinen Beruf verfügen, wird der gewünschte Beruf erfasst. Die in dieser Publikation ausgewiesenen Berufsgruppen entsprechen den vom schweizerischen Staatssekretariat für Wirtschaft SECO verwendeten Berufsgruppen.

Daueraufenthalter

Seit dem 1. Januar 2010 erhalten EWR-Staatsangehörige sowie deren Familienangehörige auf Gesuch hin eine Daueraufenthaltsbewilligung (D), wenn sie sich seit fünf Jahren ununterbrochen in Liechtenstein aufhielten. Die Daueraufenthaltsbewilligung berechtigt zum dauerhaften Verbleib in Liechtenstein.

Dauer der Arbeitslosigkeit

Die Dauer der Arbeitslosigkeit misst die Differenz zwischen dem Stichtag und dem ersten Tag der Arbeitslosigkeit. Allfällige Zeitspannen, während denen die Person einen Zwischenverdienst hatte oder an einem Programm zur vorübergehenden Beschäftigung (arbeitsmarktliche Massnahmen) teilnahm, werden davon nicht subtrahiert, dies im Gegensatz zu den Veröffentlichungen des schweizerischen Staatssekretariates für Wirtschaft SECO.

Die Dauer der Arbeitslosigkeit wird in drei Klassen ausgewiesen und beinhaltet folgende Anzahl Tage:

- 0 - 6 Monate: 1 bis 182 Tage
- 7 - 12 Monate: 183 bis 365 Tage
- >12 Monate: 366 und mehr Tage

Erwerbstätige Einwohner

Als erwerbstätige Einwohner gelten alle in Liechtenstein wohnhaften Beschäftigten gemäss der Beschäftigungsstatistik, das heisst inklusive der Wegpendler ins Ausland, aber ohne die Zupendler aus dem Ausland.

Ganzarbeitslose

Beträgt der Beschäftigungsgrad der gesuchten Arbeitsstelle 90% und mehr, gilt die arbeitslose Person als ganzarbeitslos.

Jahresaufenthalter

Die Jahresaufenthaltsbewilligung (B) berechtigt zum befristeten Aufenthalt in Liechtenstein und zur Ausübung einer Erwerbstätigkeit. Sie kann auch gewissen Familienangehörigen erteilt werden. Auf ein entsprechendes Gesuch hin kann die Jahresaufenthaltsbewilligung verlängert werden.

Kurzarbeit

Kurzarbeit ist eine Arbeitslosigkeit durch Verkürzung der Arbeitszeit oder zeitweilige Unterbrechung der Arbeit aus wirtschaftlichen oder witterungsbedingten Gründen. Die Kurzarbeitsentschädigung wird von der Arbeitslosenversicherungskasse entrichtet.

Gemäss Artikel 60 der Arbeitslosenversicherungsverord-

nung vom 14. Dezember 2010, LGBl. 2010 Nr. 465, kann insbesondere in folgenden Erwerbszweigen eine Schlechtwetterentschädigung ausgerichtet werden:

Baugewerbe inklusive Gewässer-, Lawinen- und Rüfeverbauung, Steinbearbeitung, Landschafts- und Gartenbau, Kanalreinigung und Forstwirtschaft.

Kurzaufenthalter

Eine Kurzaufenthaltsbewilligung (L) erhalten jene Ausländer, die sich zum Zweck einer kurzfristigen Erwerbstätigkeit oder zur Aus- und Weiterbildung in Liechtenstein aufhalten, insbesondere Praktikanten und Au-Pair-Angestellte. Eine Kurzaufenthaltsbewilligung kann nur erteilt werden, wenn ein höchstens einjähriger Arbeitsvertrag vorliegt, der Beschäftigungsgrad mindestens 50% beträgt und die Grenzgängertätigkeit weder möglich noch zumutbar ist. Eine Kurzaufenthaltsbewilligung kann bei Nachweis eines ausserordentlichen Bedürfnisses für höchstens sechs Monate einmalig verlängert werden. Bei Ablauf der Kurzaufenthaltsbewilligung muss die Ausreise unabhängig von allfälligen Ansprüchen der Arbeitslosenversicherung erfolgen. Eine Kurzaufenthaltsbewilligung wird frühestens sieben Monate nach Abmeldung und Ausreise erneut erteilt.

Niedergelassene

Der Jahresaufenthalter erhält die Niederlassungsbewilligung (C) in der Regel erst nach einem ununterbrochenen Aufenthalt von zehn Jahren. Der Niedergelassene ist sodann dem liechtensteinischen Landesbürger mit Ausnahme von politischen Rechten (z.B. Wahl- und Stimmrecht) gleichgestellt.

NOGA

Am 1. Januar 2008 trat die «Allgemeine Systematik der Wirtschaftszweige NOGA 2008» in Kraft, welche die bisher verwendete NOGA 2002 ablöste. Bei der NOGA (Nomenclature Générale des Activités économiques) handelt es sich um die schweizerische Version der europäischen Systematik der Wirtschaftszweige NACE. Die NOGA 2002 basiert auf der europäischen Systematik der Wirtschaftszweige NACE Rev. 1.1 und die NOGA 2008 auf der europäischen NACE Rev. 2.

Bei der NOGA 2008 wechseln im Vergleich zur NOGA 2002 gewisse wirtschaftliche Tätigkeiten vom Sektor 1 (Landwirtschaft) in den Sektor 3 (Dienstleistungen) und vom Sektor 2 (Industrie) in den Sektor 3. Somit verzeichnet der Sektor 3 (Dienstleistungen) allein durch die Verwendung der NOGA 2008 einen gewissen Zuwachs.

Offene Stellen

Die offenen Stellen beinhalten die beim Arbeitsmarktservice des Amtes für Volkswirtschaft gemeldeten offenen Stellen in Liechtenstein und den angrenzenden schweizerischen Kantonen.

Sektor

Siehe Wirtschaftssektor.

Stellensuchende

Als Stellensuchende gelten alle arbeitslosen und nichtarbeitslosen Personen, die beim Arbeitsmarktservice des Amtes für Volkswirtschaft gemeldet sind und eine Stelle suchen.

Taggeld

Die Entschädigung der Arbeitslosenversicherung wird als Taggeld bezeichnet.

Teilweise Arbeitslose

Beträgt der Beschäftigungsgrad der gesuchten Arbeitsstelle weniger als 90%, gilt die arbeitslose Person als teilweise arbeitslos.

Versicherungsbeiträge (netto)

Die Versicherungsbeiträge (netto) setzen sich zusammen aus den Versicherungsbeiträgen, zuzüglich den Versicherungsbeiträgen der Grenzgänger nach Österreich, abzüglich den Versicherungsbeiträgen der Grenzgänger von Österreich, abzüglich den Beitragsausfällen.

Wirtschaftliche Gründe

Zugänge in die Arbeitslosigkeit, die mit dem Geschäftsverlauf des Arbeitgebers begründet werden.

Wirtschaftssektor

Eine arbeitslose Person wird jenem Wirtschaftszweig zugeordnet, in welchem sie zuletzt tätig war. Personen, die erstmals auf Stellensuche sind oder vor Beginn der Arbeitslosigkeit einen Unterbruch der Erwerbstätigkeit von mindestens sechs Monaten haben, werden der Kategorie «Keine Angabe» zugeordnet. Der Code der Wirtschaftszweige wird der schweizerischen Systematik der Wirtschaftszweige NOGA 2008 entnommen (siehe auch Abschnitt Klassifikationen).

Zugänge

Die Zugänge umfassen die Neuanmeldungen der Arbeitslosen und die Mutationen von nichtarbeitslos auf arbeitslos. Ab dem Jahr 2007 werden die Zugänge durch den Vergleich der Personen mit dem Vormonatsbestand ermittelt. Ist eine Person im Bestand des Berichtsmonats enthalten und im Bestand des Vormonats nicht enthalten, so wird sie als Zugang ausgewiesen. Meldet sich eine arbeitslose Person im gleichen Kalendermonat an und wieder ab, so ist sie weder im Bestand des Vormonats noch im Bestand des Berichtsmonats enthalten und somit wird sie weder als Abgang noch als Zugang ausgewiesen.

Zwischenverdienst

Als Zwischenverdienst gilt jedes Einkommen aus selbständiger oder unselbständiger Erwerbstätigkeit, das ein Bezüger von Arbeitslosenentschädigung zur Vermeidung oder Verringerung der Arbeitslosigkeit in der Bezugsperiode erzielt. Personen mit Zwischenverdienst zählen zu den Kategorien «Arbeitslose mit Anspruch auf Taggeld», «Arbeitslose gemäss früherer Definition» und «Stellensuchende».

3 Klassifikationen

Abschnitte und Abteilungen der Systematik der Wirtschaftszweige NOGA 2008

In den Tabellen musste aus Platzgründen die Bezeichnung der Tätigkeit stark verkürzt werden. Nachfolgende Tabelle enthält die ausführliche Bezeichnung der Tätigkeit und gibt den zweistelligen NOGA-Code an.

Code	NOGA-Code	Bezeichnung
Sektor 1 Landwirtschaft		
A	01 bis 03	Landwirtschaft, Forstwirtschaft und Fischerei
Sektor 2 Industrie		
B	05 bis 09	Bergbau und Gewinnung von Steinen und Erden
CA	10 bis 12	Herstellung von Nahrungs- und Genussmitteln, Getränken und Tabakverarbeitung
CB	13 bis 15	Herstellung von Textilien, Bekleidung, Leder, Lederwaren und Schuhen
CC	16 bis 18	Herstellung von Holzwaren, Papier, Pappe und Waren daraus; Herstellung von Druckerzeugnissen; Vervielfältigung von bespielten Ton-, Bild- und Datenträgern
CD-CF	19 bis 21	Kokerei und Mineralölverarbeitung; Herstellung von chemischen und pharmazeutischen Erzeugnissen
CG	22, 23	Herstellung von Gummi- und Kunststoffwaren sowie von Glas und Glaswaren, Keramik; Verarbeitung von Steinen und Erden
CH	24, 25	Metallerzeugung und -bearbeitung; Herstellung von Metallerzeugnissen
CI	26	Herstellung von Datenverarbeitungsgeräten, elektronischen und optischen Erzeugnissen
CJ	27	Herstellung von elektrischen Ausrüstungen
CK	28	Maschinenbau
CL	29, 30	Fahrzeugbau
CM	31 bis 33	Herstellung von Möbeln; Herstellung von sonstigen Waren; Reparatur und Installation von Maschinen und Ausrüstungen
D-E	35 bis 39	Energie- und Wasserversorgung; Abwasser- und Abfallentsorgung und Beseitigung von Umweltverschmutzungen
F	41 bis 43	Baugewerbe/Bau
Sektor 3 Dienstleistungen		
G	45 bis 47	Handel; Instandhaltung und Reparatur von Motorfahrzeugen
H	49 bis 53	Verkehr und Lagerei
I	55, 56	Gastgewerbe/Beherbergung und Gastronomie
JA	58 bis 60	Verlagswesen, audiovisuelle Medien und Rundfunk
JB	61	Telekommunikation
JC	62, 63	Informationstechnologie und Informationsdienstleistungen
K	64 bis 66	Erbringung von Finanz- und Versicherungsdienstleistungen
L	68	Grundstücks- und Wohnungswesen
MAA	69	Rechts- und Steuerberatung, Wirtschaftsprüfung
MAB	70	Verwaltung und Führung von Unternehmen und Betrieben, Unternehmensberatung
MAC	71	Architektur- und Ingenieurbüros; technische, physikalische und chemische Untersuchung
MB-MC	72 bis 75	Forschung und Entwicklung; Werbung und Marktforschung; Sonstige freiberufliche, wissenschaftliche und technische Tätigkeiten; Veterinärwesen
N	77 bis 82	Erbringung von sonstigen wirtschaftlichen Dienstleistungen
O	84	Öffentliche Verwaltung, Verteidigung; Sozialversicherung
P	85	Erziehung und Unterricht
QA	86	Gesundheitswesen
QB	87, 88	Heime und Sozialwesen
R	90 bis 93	Kunst, Unterhaltung und Erholung
S	94 bis 96	Sonstige Dienstleistungen
T	97 bis 98	Private Haushalte mit Hauspersonal; Herstellung von Waren und Erbringung von Dienstleistungen durch private Haushalte für den Eigenbedarf ohne ausgeprägten Schwerpunkt
U	99	Exterritoriale Organisationen und Körperschaften