



AMT FÜR STATISTIK
FÜRSTENTUM LIECHTENSTEIN

Arbeitslosenstatistik 2009



LIECHTENSTEIN

Herausgeber und Vertrieb	Amt für Statistik Äulestrasse 51 LI-9490 Vaduz Telefon +423 236 68 76 Telefax +423 236 69 31
Auskunft	Christian Brunhart Tel. +423 236 68 82 Brigitte Schwarz Tel. +423 236 68 94 E-Mail: info@as.llv.li
Internet	www.as.llv.li
Thema	3 Arbeit und Erwerb
Erscheinungsweise	Jährlich
Copyright	Wiedergabe unter Angabe des Herausgebers gestattet. © Amt für Statistik

Inhaltsübersicht

Tabellenverzeichnis	5
A Einführung in die Ergebnisse	7
1 Vorwort	7
2 Hauptergebnisse des Jahres 2009.....	8
3 Analyse der Arbeitslosigkeit	10
3.1 Arbeitslosenquote	10
3.2 Arbeitslose gemäss neuer Definition	12
3.2.1 Bestand im Jahr 2009	12
3.2.2 Zu- und Abgänge im Jahr 2009	12
3.2.3 Bestand und Struktur per 31. Dezember 2009	13
3.3 Arbeitslose gemäss früherer Definition (inkl. Personen mit Zwischenverdienst)	15
3.3.1 Bestand seit 1997	15
3.3.2 Bestand im Jahr 2009	15
3.3.3 Zu- und Abgänge im Jahr 2009	16
3.4 Arbeitslose mit Anspruch auf Taggeld (inkl. Personen mit Zwischenverdienst)	18
3.4.1 Bestand seit 1997	18
3.4.2 Bestand im Jahr 2009	18
3.4.3 Bestand per 31. Dezember 2009	19
3.5 Ausgesteuerte Arbeitslose	20
3.6 Stellensuchende	21
3.7 Offene Stellen	22
3.8 Arbeitslosenversicherung	23
3.8.1 Finanzielle Lage	23
3.8.2 Auszahlungen an Arbeitslose	23
3.8.3 Kurzarbeitsentschädigungen	23
4 Ländervergleich	25
B Tabellen der Arbeitslosenstatistik 2009.....	27
1 Arbeitslosenquote	27
2 Arbeitslose gemäss neuer Definition	33
3 Arbeitslose gemäss früherer Definition (inkl. Personen mit Zwischenverdienst)	45
4 Arbeitslose mit Anspruch auf Taggeld (inkl. Personen mit Zwischenverdienst)	59
5 Ausgesteuerte Arbeitslose	65
6 Stellensuchende	67

7	Offene Stellen	75
8	Arbeitslosenversicherung	77
C	Methodik der Arbeitslosenstatistik	82
D	Glossar	87
1	Abkürzungen und Zeichenerklärungen	87
2	Begriffserklärungen	88

Tabellenverzeichnis

1 Arbeitslosenquote

Arbeitslosenquote nach Monaten seit 2006	28
Arbeitslosenquote nach Alter und Staatsbürgerschaft	29
Arbeitslosenquote der Männer nach Alter und Staatsbürgerschaft	30
Arbeitslosenquote der Frauen nach Alter und Staatsbürgerschaft	31
Arbeitslose im Verhältnis zu den Beschäftigten seit 1998	32

2 Arbeitslose gemäss neuer Definition

Arbeitslose gemäss neuer Definition seit 2006	34
Arbeitslose gemäss neuer Definition nach Monaten im Jahr 2009	35
Arbeitslose Männer gemäss neuer Definition nach Monaten im Jahr 2009	36
Arbeitslose Frauen gemäss neuer Definition nach Monaten im Jahr 2009	37
Arbeitslose gemäss neuer Definition per 31. Dezember 2009	38
Arbeitslose gemäss neuer Definition nach Wirtschaftszweigen (NOGA 2008) per 31.12.2009	39
Arbeitslose gemäss neuer Definition nach Berufsgruppen per 31. Dezember 2009	40
Zu- und Abgänge der Arbeitslosen gemäss neuer Definition im Jahr 2009	41
Zu- und Abgänge der arbeitslosen Männer gemäss neuer Definition im Jahr 2009	42
Zu- und Abgänge der arbeitslosen Frauen gemäss neuer Definition im Jahr 2009	43

3 Arbeitslose gemäss früherer Definition (inkl. Personen mit Zwischenverdienst)

Arbeitslose gemäss früherer Definition nach Monaten seit 1990	46
Arbeitslose gemäss früherer Definition nach Monaten im Jahr 2009	47
Arbeitslose Männer gemäss früherer Definition nach Monaten im Jahr 2009	48
Arbeitslose Frauen gemäss früherer Definition nach Monaten im Jahr 2009	49
Arbeitslose gemäss früherer Definition per 31. Dezember 2009	50
Arbeitslose gemäss früherer Definition nach Wirtschaftszweigen (NOGA 2008) per 31.12.2009 .	51
Arbeitslose gemäss früherer Definition nach Berufsgruppen per 31. Dezember 2009	52
Zugänge im Jahr 2009	53
Zugänge der Männer im Jahr 2009	54
Zugänge der Frauen im Jahr 2009	55
Abgänge im Jahr 2009	56
Abgänge der Männer im Jahr 2009	57
Abgänge der Frauen im Jahr 2009	58

4 Arbeitslose mit Anspruch auf Taggeld (inkl. Personen mit Zwischenverdienst)	
Arbeitslose mit Anspruch auf Taggeld seit 1997	60
Arbeitslose mit Anspruch auf Taggeld nach Monaten im Jahr 2009	61
Arbeitslose Männer mit Anspruch auf Taggeld nach Monaten im Jahr 2009	62
Arbeitslose Frauen mit Anspruch auf Taggeld nach Monaten im Jahr 2009	63
Arbeitslose mit Anspruch auf Taggeld per 31. Dezember 2009	64
5 Ausgesteuerte Arbeitslose	
Ausgesteuerte Arbeitslose nach Monaten seit 2006	66
6 Stellensuchende	
Stellensuchende nach Monaten seit 1998	68
Stellensuchende nach Monaten im Jahr 2009	69
Stellensuchende Männer nach Monaten im Jahr 2009	70
Stellensuchende Frauen nach Monaten im Jahr 2009	71
Stellensuchende per 31. Dezember 2009	72
Stellensuchende nach Wirtschaftszweigen (NOGA 2008) per 31. Dezember 2009	73
Stellensuchende nach Berufsgruppen per 31. Dezember 2009	74
7 Offene Stellen	
Bestand der gemeldeten offenen Stellen in Liechtenstein und den angrenzenden schweizerischen Kantonen seit 1998	76
8 Arbeitslosenversicherung	
Eigenkapital, Ertrag und Aufwand	78
Arbeitslosenentschädigungen	79
Wirtschaftlich bedingte Kurzarbeitsentschädigung	79
Witterungsbedingte Kurzarbeitsentschädigung	79
Ausbezahlte wirtschaftlich bedingte Kurzarbeitsentschädigung nach Wirtschaftssektoren	80
Ausbezahlte witterungsbedingte Kurzarbeitsentschädigung nach Wirtschaftssektoren	80

A Einführung in die Ergebnisse

1 Vorwort

Die Publikation Arbeitslosenstatistik erscheint nach der Erstveröffentlichung im Mai 2007 nun zum vierten Mal. Die vorliegende Publikation wurde mit Angaben zur wirtschaftlich bedingten und witterungsbedingten Kurzarbeit erweitert. Ausserdem wurden erstmals die Arbeitslosenquoten der Männer und der Frauen nach Altersklasse und Staatsbürgerschaft berechnet, und zwar rückwirkend bis Dezember 2006 (Tabellen T1.3 und T1.4).

Die Arbeitslosenstatistik enthält detaillierte Angaben über die Arbeitslosenquote, den Bestand sowie die Zu- und Abgänge der Arbeitslosen gemäss neuer und früherer Definition, den Bestand der Arbeitslosen mit Taggeldanspruch, den Bestand der Stellensuchenden sowie die gemeldeten offenen Stellen.

Als Datenquelle dient die Datenbank der Abteilungen Arbeitsmarktservice und Arbeitslosenversicherung des Amtes für Volkswirtschaft. In dieser Datenbank werden die Arbeitslosen und Stellensuchenden sowie die gemeldeten offenen Stellen erfasst. Dem Amt für Volkswirtschaft danken wir für die Übermittlung der Daten und die gute Zusammenarbeit.

Die gesetzliche Grundlage der Arbeitslosenstatistik ist das Statistikgesetz vom 17. September 2008, LGBl. 2008 Nr. 271.

Diese Publikation und weitere Statistiken finden Sie im Internet unter www.as.llv.li

Vaduz, 6. April 2010

AMT FÜR STATISTIK
FÜRSTENTUM LIECHTENSTEIN

2 Hauptergebnisse des Jahres 2009

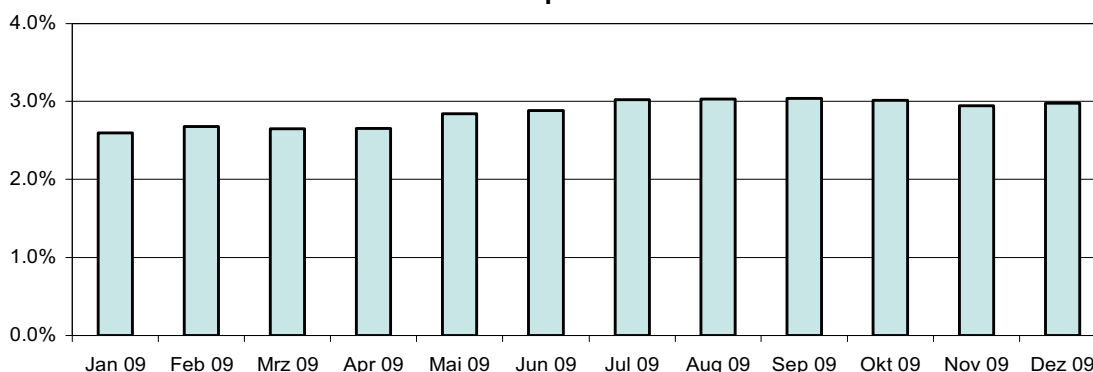
2.1 Arbeitslosenquote

Steigende Arbeitslosenquote

Im Jahr 2009 erhöhte sich die Arbeitslosenquote von 2.6% im Januar auf 3.0% im Dezember. In den Monaten Januar und März war die Arbeitslosenquote mit 2.6% am niedrigsten und in den Monaten Juli, August, September, Oktober und Dezember mit 3.0% am höchsten. Im Jahresdurchschnitt betrug sie 2.8%.

Nach Altersklassen betrachtet, wiesen die 15- bis 24-Jährigen mit 4.0% die höchste jahresdurchschnittliche Arbeitslosenquote auf, verglichen mit 2.7% bei den 25- bis 49-Jährigen und 2.6% bei den 50-jährigen und älteren Arbeitslosen. Die jahresdurchschnittliche Arbeitslosenquote der Liechtensteiner betrug 2.2% und die der Ausländer 4.0%.

Arbeitslosenquote im Jahr 2009



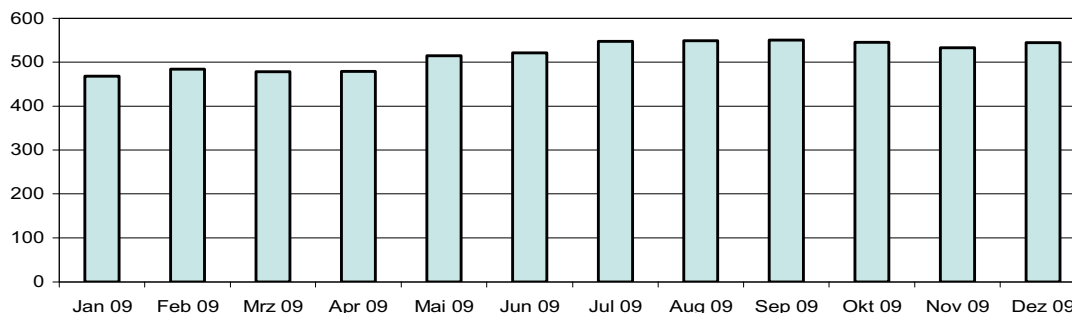
2.2 Arbeitslose

Anstieg der Arbeitslosenzahl um rund 28%

Im Jahr 2009 waren durchschnittlich 518 Personen arbeitslos. Verglichen mit 406 Personen im Vorjahr ergab sich eine Erhöhung von 27.6%. Die Erhöhung bei den arbeitslosen Männern war mit 27.5% auf demselben Niveau wie bei den Frauen

mit 27.6%. Im Jahresverlauf 2009 wies der September mit 551 Personen die höchste und der Januar mit 468 Personen die niedrigste Arbeitslosenzahl auf. Am 31. Dezember 2009 waren 545 Personen als arbeitslos registriert.

Arbeitslose im Jahr 2009



Jugendarbeitslosigkeit im Jahr 2009 nahezu unverändert

Die Zahl der jugendlichen Arbeitslosen im Alter bis 25 Jahre reduzierte sich von 81 Personen im Dezember 2008 auf 76 Personen im Dezember 2009. Bei den 25- bis 49-jährigen Arbeitslosen hingegen wurde ein Anstieg von 222 auf 330 Personen verzeichnet. Die Zahl der 50-jährigen und älteren Arbeitslosen erhöhte sich von 114 auf 139 Personen.

Deutlicher Anstieg der arbeitslosen Ausländer

Im Dezember 2008 waren 198 Liechtensteiner und 219 Ausländer arbeitslos. Per 31. Dezember 2009 erhöhte sich die Zahl der arbeitslosen Liechtensteiner um 19.7% auf 237 und die der arbeitslosen Ausländer um 40.6% auf 308 Personen.

Durchschnittlich 519 Arbeitslose mit Anspruch auf Taggeld

Im Jahr 2009 erhielten durchschnittlich 519 Arbeitslose eine Entschädigung von der Arbeitslosenversicherung. Das sind 39.9% mehr als im Vorjahr. Im Jahresverlauf wies der Dezember mit

574 Taggeldbezüglern den höchsten und der Monat Januar mit 440 Personen den niedrigsten Wert auf.

2.3 Stellensuchende

26% mehr Stellensuchende

Im Jahresdurchschnitt 2009 waren 711 Stellensuchende registriert. Das waren 145 Personen oder 25.6% mehr als im Vorjahr. Als Stellensuchende gelten alle arbeitslosen und nichtarbeitslosen Personen, die bei der Abteilung Arbeitsmarktservice des Amtes für Volkswirtschaft gemeldet sind und eine Stelle suchen.

2.4 Offene Stellen

Ein Drittel weniger offene Stellen als im Vorjahr

Im Jahr 2009 waren mit durchschnittlich 166 offenen Stellen rund ein Drittel weniger offene Stellen gemeldet als im Vorjahr mit 199. Der Monat März bildete mit 207 offenen Stellen die Höchstmarke im Jahr 2009.

3 Analyse der Arbeitslosigkeit

3.1 Arbeitslosenquote

Arbeitslosenquote erhöhte sich auf 2.8%

Die Arbeitslosenquote betrug im Jahr 2009 durchschnittlich 2.8% verglichen mit 2.3% im Vorjahr. Im Jahresverlauf 2009 war die Arbeitslosenquote in den Monaten Juli bis Oktober sowie im Dezember mit 3.0% am höchsten und in den Monaten Januar und März mit 2.6% am niedrigsten (Tabelle T 1.1).

Die Arbeitslosenquote wird auch nach Geschlecht, Alter und Staatsbürgerschaft berechnet. Die durchschnittliche Arbeitslosenquote der Liechtensteiner betrug 2.2% und diejenige der Ausländer 4.0%.

Jugendarbeitslosigkeit über dem Vorjahresdurchschnitt

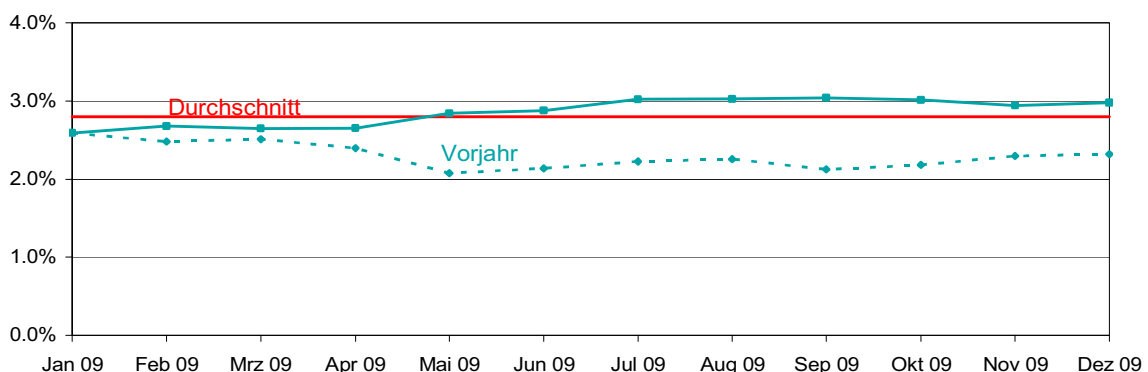
Nach Altersklassen betrachtet, wiesen im Jahresdurchschnitt 2009 die 15- bis 24-Jährigen mit 4.0% die höchste Arbeitslosenquote auf, verglichen mit 2.7% bei den 25- bis 49-Jährigen und

2.6% bei den 50-jährigen und älteren Arbeitslosen. Die Jugendarbeitslosigkeit der 15- bis 24-Jährigen war im November mit 3.0% am tiefsten und im August mit 4.8% am höchsten. Im Jahr 2009 lag die durchschnittliche Arbeitslosenquote der Jugendlichen um 0.7 Prozentpunkte über dem Vorjahreswert. Damals betrug die Arbeitslosenquote 3.3%.

Frauen waren stärker von der Arbeitslosigkeit betroffen

Die Arbeitslosenquote der Frauen lag im Jahresdurchschnitt mit 3.3% höher als die der Männer mit 2.5%. Im Jahresverlauf 2009 war die Arbeitslosenquote der Frauen in den Monaten August und September mit 3.6% am höchsten und in den Monaten Januar, Februar und März mit 3.1% am niedrigsten. Zum Jahresende betrug sie 3.4% (Tabelle T 1.4).

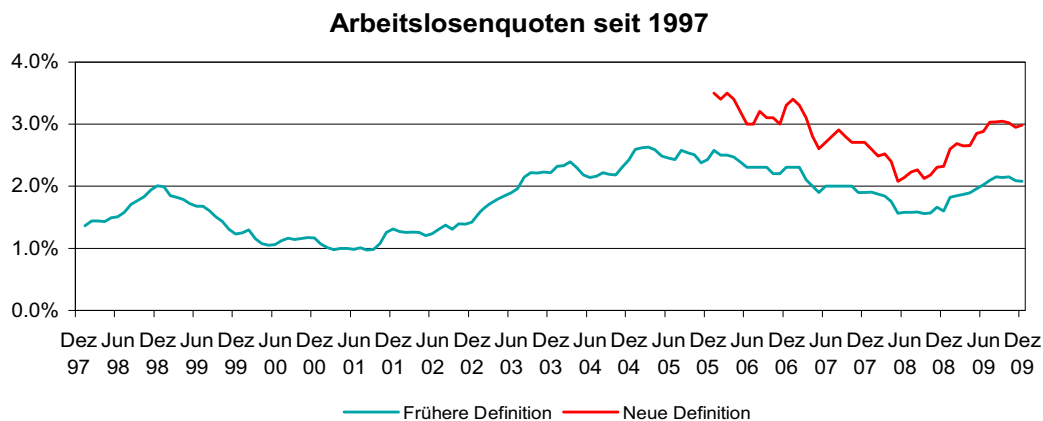
Arbeitslosenquote im Jahr 2009



Vergleich mit der früheren Arbeitslosenquote

Die jahresdurchschnittliche Arbeitslosenquote gemäss früherer Definition lag im Jahr 2009 mit 2.0% (neue Definition 2.8%) höher als im Vorjahr

mit 1.6% (Tabelle T 1.5). Im Jahr 2007 betrug die frühere Arbeitslosenquote 2.0%.



3.2 Arbeitslose gemäss neuer Definition

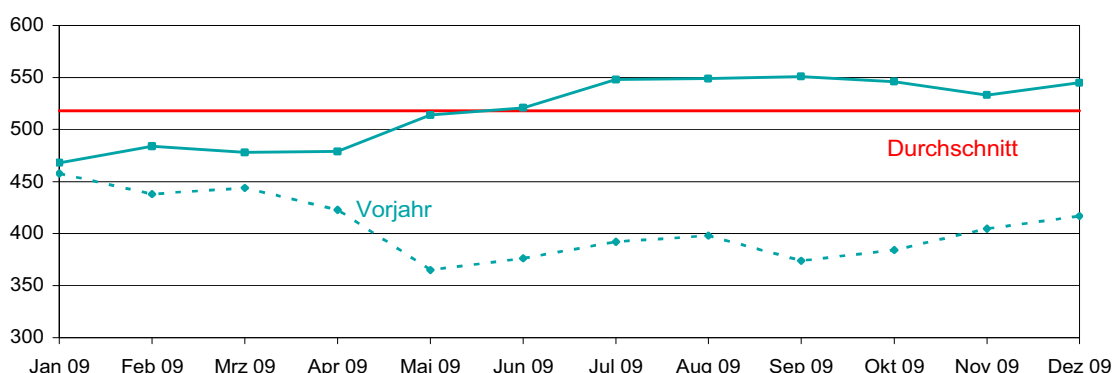
3.2.1 Bestand im Jahr 2009

28% mehr Arbeitslose als im Vorjahr

Im Jahr 2009 waren durchschnittlich 518 Personen arbeitslos. Verglichen mit 406 Personen im Vorjahr resultierte eine Erhöhung von 27.6%. Im Jahresverlauf 2009 wies der September mit 551

Personen die höchste und der Januar mit 468 Personen die niedrigste Arbeitslosenzahl auf. Am 31. Dezember 2009 waren 545 Personen als arbeitslos registriert (Tabelle T 2.1).

Arbeitslose im Jahr 2009



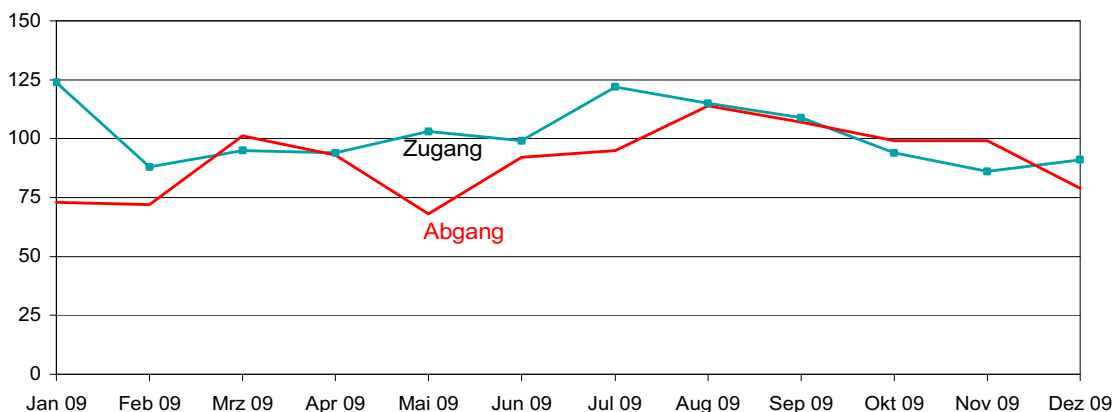
3.2.2 Zu- und Abgänge im Jahr 2009

Elf zusätzliche Arbeitslose pro Monat

Im Jahresdurchschnitt betrug die Zahl der monatlichen Zugänge 102 Personen und diejenige der Abgänge 91 Personen, was im Durchschnitt 11 zusätzliche arbeitslose Personen pro Monat er-

gibt. Nur in den Monaten März, Oktober und November konnten mehr Abgänge als Zugänge verzeichnet werden (Tabellen T 2.8 bis T 2.10).

Zu- und Abgänge der Arbeitslosen im Jahr 2009



3.2.3 Bestand und Struktur per 31. Dezember 2009

Per 31. Dezember 2009 waren 545 Personen arbeitslos. Der Anteil der Männer betrug 52.3% oder 285 Arbeitslose. Die Tabelle T 2.5 weist den Bestand der Arbeitslosen nach Geschlecht, Alter, Staatsbürgerschaft, Aufenthaltsstatus und Erwerbsstatus aus.

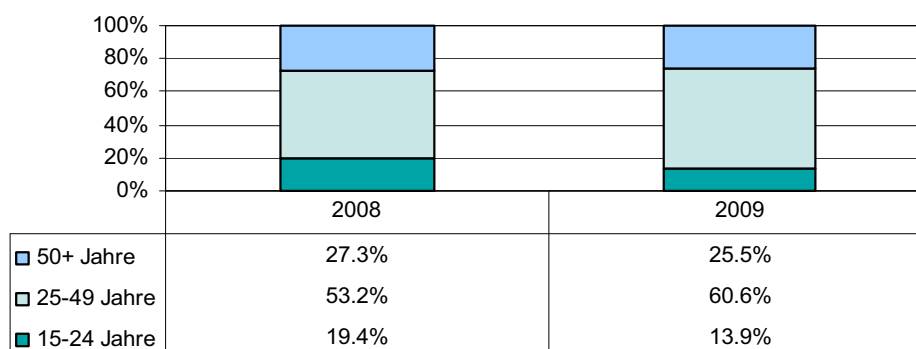
Rückläufige Jugendarbeitslosigkeit

Nach Altersklassen betrachtet waren 13.9% der Arbeitslosen im Alter von 15-24 Jahren, 60.6% im Alter von 25-49 Jahren und 25.5% 50 Jahre und älter. Der Vorjahresvergleich zeigt, dass sich lediglich der Anteil der Arbeitslosen im Alter von

25-49 Jahren erhöhte (von 53.2% auf 60.6%). Der Anteil der Arbeitslosen im Alter von 15-24 Jahren reduzierte sich von 19.4% auf 13.9% und der Anteil der fünfzigjährigen und älteren Arbeitslosen von 27.3% auf 25.5%.

Obwohl im Jahresvergleich der prozentuale Anteil der fünfzigjährigen und älteren Arbeitslosen sank, erhöhte sich die absolute Zahl dieser Altersgruppe von 114 im Dezember 2008 auf 139 im Dezember 2009.

Arbeitslose nach Altersklassen im Vorjahresvergleich



Struktur der Arbeitslosigkeit nach Geschlecht

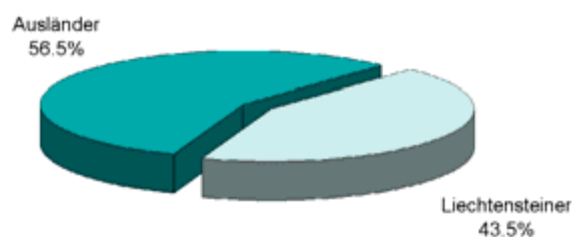
Bei den arbeitslosen Frauen war der Anteil im Alter von 15-24 Jahren mit 10.8% geringer als bei den Männern mit 16.8%. Bei den anderen Altersklassen hingegen wiesen die Frauen höhere Anteile auf (Tabelle T 2.5).

Starker Anstieg der arbeitslosen Ausländer

Im Vorjahresvergleich erhöhte sich die Zahl der Arbeitslosen mit ausländischer Staatsbürgerschaft mit 40.6% weit stärker als die der Liechtensteiner

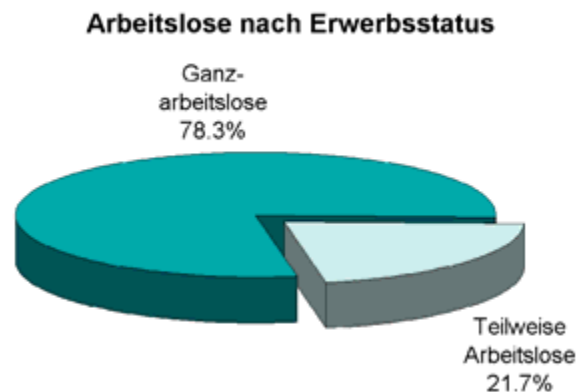
mit 19.7%. Zum Jahresende waren 237 Personen mit liechtensteinischer (43.5%) und 308 Personen mit ausländischer Staatsbürgerschaft (56.5%) arbeitslos (Tabellen T 2.2 und T 2.5).

Arbeitslose nach Staatsbürgerschaft



Über drei Viertel waren Ganzarbeitslose

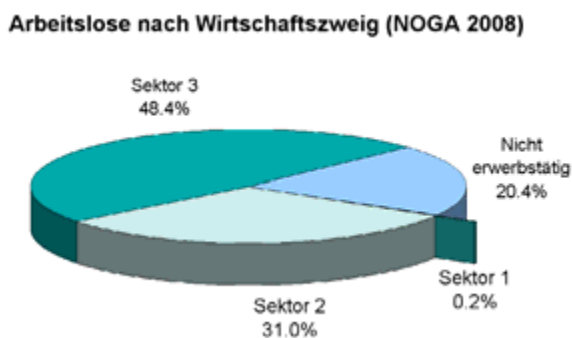
78.3% der Arbeitslosen hatten vormals eine Vollzeitstelle. Bei den Männern war der Anteil mit 91.6% deutlich höher als bei den Frauen mit 63.8%. Dieses ungleiche Verhältnis begründet sich auch durch die Struktur der vollzeitbeschäftigten Frauen und Männer. Gemäss der Beschäftigungsstatistik 2008 verfügten 91.6% der in Liechtenstein wohnhaften und im Inland erwerbstätigen Männer über eine Vollzeitstelle. Bei den Frauen waren es lediglich 53.6%.



Die meisten Arbeitslosen arbeiteten vormals im Sektor 3 Dienstleistungen

Mit 48.4% waren die meisten Arbeitslosen vormals im Sektor 3 Dienstleistungen tätig, gefolgt vom Sektor 2 Industrie mit 31.0% und dem Sektor 1 Landwirtschaft mit lediglich 0.2%. 20.4% der Arbeitslosen konnten keinem Wirtschaftszweig zugeordnet werden, da sie in den sechs Monaten vor Beginn der Arbeitslosigkeit über keine Erwerbstätigkeit verfügten oder neu ins Berufsleben eintraten (Tabelle T.2.6). Dieses ungleiche Verhältnis zwischen dem Sektor 2 und Sektor 3 be-

gründet sich auch durch die Struktur der Beschäftigten. Von den in Liechtenstein wohnhaften und im Inland erwerbstätigen Personen waren nahezu doppelt so viele im Sektor 3 als im Sektor 2 tätig.



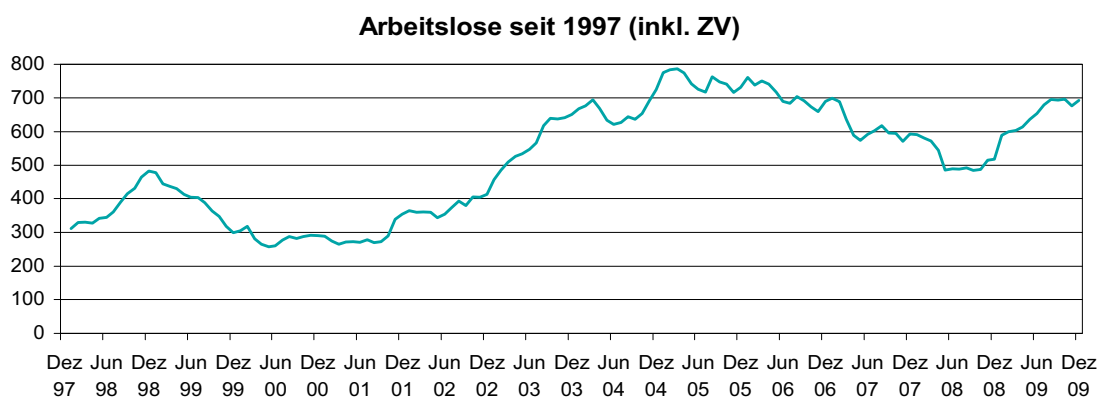
3.3 Arbeitslose gemäss früherer Definition (inkl. Personen mit Zwischenverdienst)

Arbeitslose mit Zwischenverdienst (ZV) galten gemäss der früheren Definition als arbeitslos, obwohl sie über eine Arbeitsstelle verfügten. Als Zwischenverdienst gilt jedes Einkommen aus

selbständiger oder unselbständiger Erwerbstätigkeit, das ein Bezüger von Arbeitslosenentschädigung zur Vermeidung oder Verringerung der Arbeitslosigkeit erzielt.

3.3.1 Bestand seit 1997

Die untenstehende Grafik zeigt den langjährigen Verlauf der Anzahl Arbeitsloser gemäss früherer Definition.

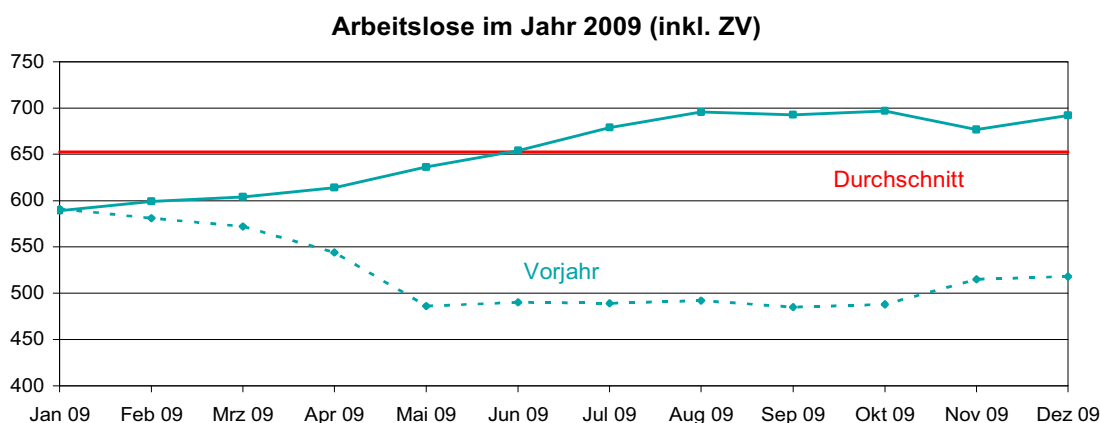


3.3.2 Bestand im Jahr 2009

Im Jahresdurchschnitt 653 Arbeitslose

Die Zahl der Arbeitslosen (gemäss früherer Definition) betrug im Jahr 2009 durchschnittlich 653 Personen. Das waren 132 Personen oder 25.3% mehr als im Vorjahr. Im Jahresverlauf wies der

Oktober mit 697 Personen die höchste und der Januar mit 589 Personen die niedrigste Arbeitslosenzahl auf (Tabelle T 3.2).



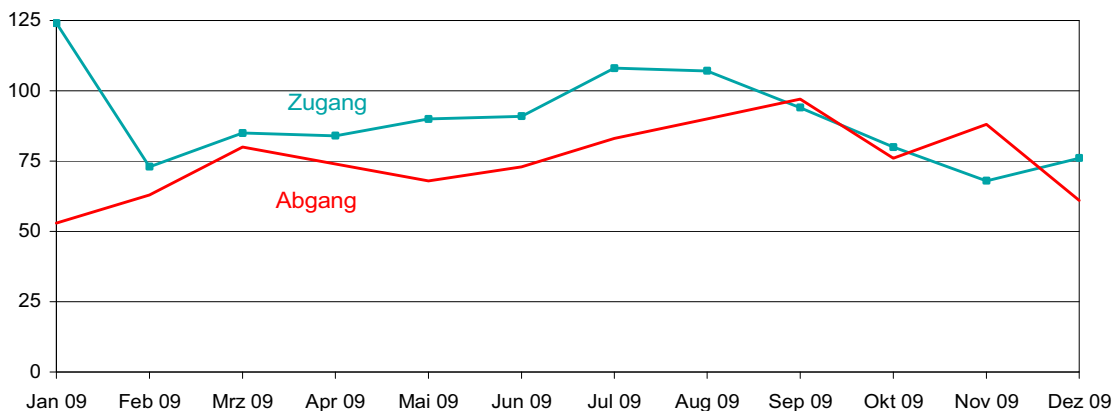
3.3.3 Zu- und Abgänge im Jahr 2009

Durchschnittlich vierzehn Arbeitslose pro Monat mehr

Im Jahresdurchschnitt betrug die Zahl der monatlichen Zugänge 90 Personen und diejenige der Abgänge 76 Personen. Die weitaus grösste Diffe-

renz zwischen den Zugängen und Abgängen wurde im Januar 2009 mit 124 Zugängen und 53 Abgängen verzeichnet (Tabellen T 3.8 bis T 3.13).

Zu- und Abgänge der Arbeitslosen (inkl. ZV) im Jahr 2009



Gründe des Zugangs in die Arbeitslosigkeit

Im Jahr 2009 wurden 1'080 Personen arbeitslos. 29.7% wurden gemäss den Angaben der arbeitslosen Personen aus wirtschaftlichen Gründen, 16.7% aus familiären oder gesundheitlichen

Gründen arbeitslos. Bei 15.0% endete ein befristetes Arbeitsverhältnis und 22.5% waren vorher erwerbslos (Hausfrau, Schüler/Student) oder machten keine Angaben (Tabelle T 3.8).

Wirtschaftliche Gründe	29.7%
Familiäre/Gesundheitliche Gründe	16.7%
Befristete Anstellung	15.0%
In gegenseitigem Einvernehmen	7.7%
Lehrabschluss/-abbruch	5.6%
Auslandsaufenthalt	1.5%
Umschulung/Weiterbildung	1.4%
Keine Angabe oder vorher erwerbslos	22.5%

Gründe des Abgangs aus der Arbeitslosigkeit

Von den 906 Personen, welche sich im Jahr 2009 aus der Arbeitslosigkeit abmeldeten, traten 61.9% eine neue Stelle an und 15.1% verzichteten auf

die Unterstützung der Arbeitslosenversicherung oder sie wurden ausgesteuert, weil sie keinen Anspruch auf Taggelder mehr hatten.

Stellenantritt	61.9%
Verzicht oder Ausgesteuert	15.1%
Krankheit, Unfall, Mutterschaft	3.9%
Wegzug, Auslandsaufenthalt	2.4%
Selbständigkeit	2.3%
Aus- und Weiterbildung	1.9%
Anderer Grund	12.5%

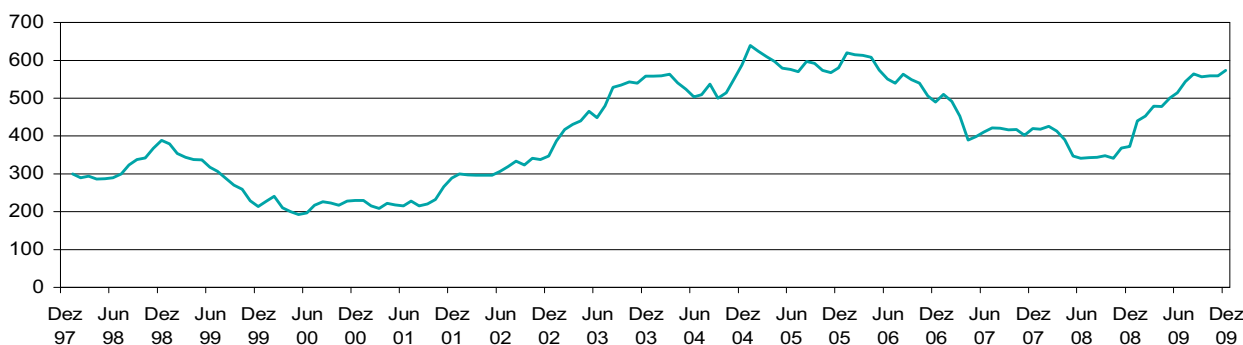
3.4 Arbeitslose mit Anspruch auf Taggeld (inkl. Personen mit Zwischenverdienst)

3.4.1 Bestand seit 1997

Der Höchststand der Arbeitslosen mit Anspruch auf Arbeitslosenentschädigung wurde im Januar 2005 mit 639 Personen verzeichnet. Die jahres-

durchschnittlichen Taggeldbezüger erhöhten sich von 371 im Jahr 2008 auf 519 im Jahr 2009.

Arbeitslose mit Taggeld seit 1997

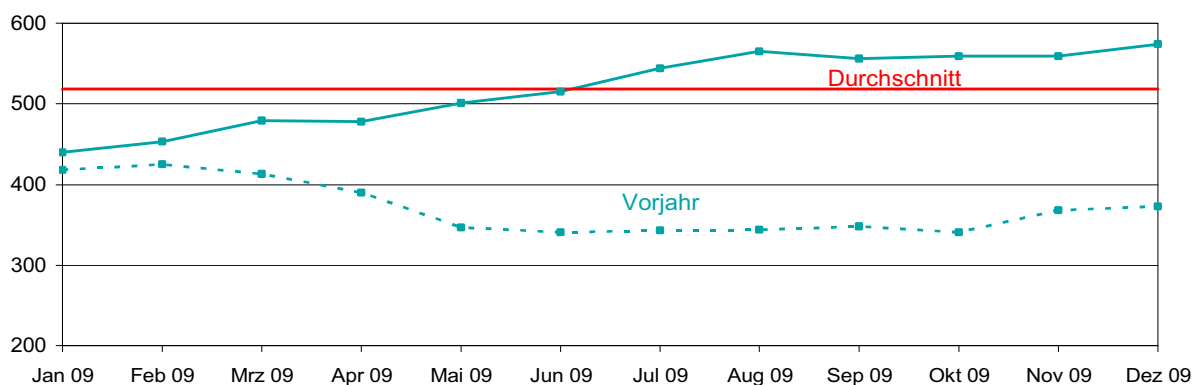


3.4.2 Bestand im Jahr 2009

Von den durchschnittlich 653 Arbeitslosen (gemäss früherer Definition) erhielten 519 Arbeitslose eine Entschädigung von der Arbeitslosenversicherung. Das waren 39.9% mehr als im Vorjahr. Im

Jahresverlauf wies der Dezember mit 574 Taggeldbezügern den höchsten und der Januar mit 440 den niedrigsten Wert auf (Tabelle T 4.1).

Arbeitslose mit Taggeld im Jahr 2009



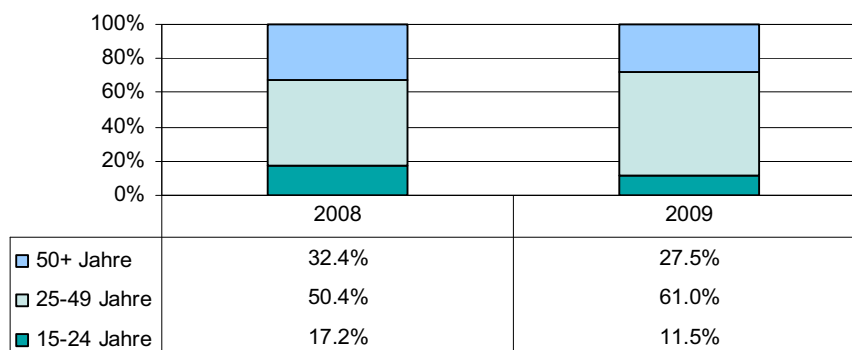
3.4.3 Bestand per 31. Dezember 2009

Anteil der jugendlichen anspruchsberechtigten Personen rückläufig

Nach Altersklassen betrachtet, waren Ende 2009 11.5% der Arbeitslosen im Alter von 15-24 Jahren, 61.0% im Alter von 25-49 Jahren und 27.5% 50 Jahre und älter. Der Vorjahresvergleich zeigt,

dass sich lediglich der Anteil der Taggeldbezüger im Alter von 25-49 Jahren erhöhte (50.4% auf 61.0%).

Arbeitslose mit Taggeld nach Altersklassen

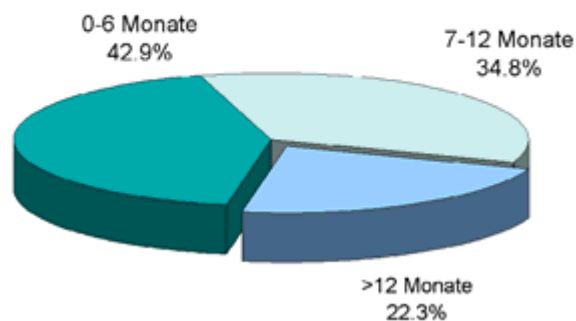


Mehr als die Hälfte länger als 6 Monate arbeitslos

42.9% der Arbeitslosen mit Taggeld waren bis sechs Monate arbeitslos und 22.3% waren länger als ein Jahr arbeitslos. Bei den Männern lag der Anteil der Langzeitarbeitslosen (über 12 Monate)

mit 21.6% niedriger als bei den Frauen mit 23.1%. Im Vorjahr hingegen war der Anteil der langzeitarbeitslosen Männer mit 24.6% höher gewesen als derjenige der Frauen mit 18.0%.

Arbeitslose mit Taggeld nach Dauer der Arbeitslosigkeit



3.5 Ausgesteuerte Arbeitslose

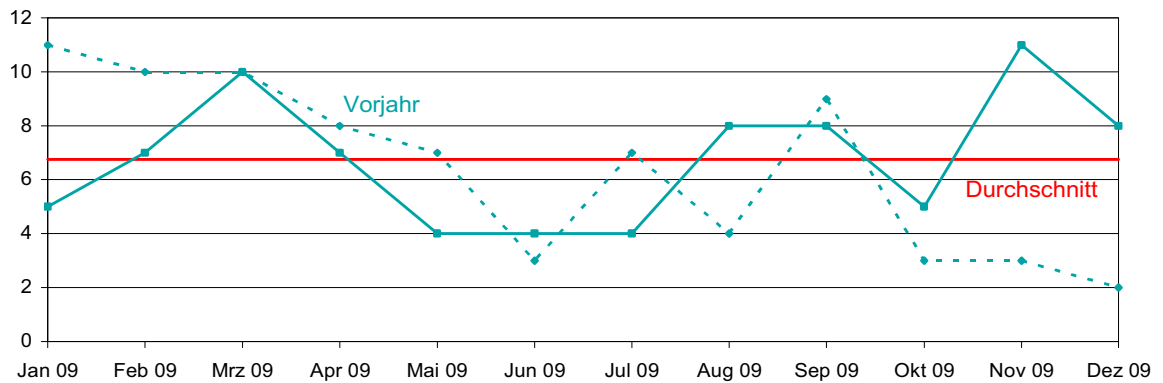
Pro Monat wurden durchschnittlich 7 Personen ausgesteuert

Im Jahr 2009 wurden mit 81 Personen mehr ausgesteuert als im Vorjahr mit 77 Arbeitslosen. Der Monatsdurchschnitt betrug im Berichtsjahr 6.8 ausgesteuerte Personen (Tabelle T 5.1).

Ausgesteuerte Arbeitslose sind arbeitslose Personen, welche die maximale Anzahl Taggelder

bezogen oder das Ende der zweijährigen Rahmenfrist für den Leistungsbezug erreicht haben und dadurch nicht mehr anspruchsberechtigt sind. Falls eine ausgesteuerte Person trotzdem noch bei der Abteilung Arbeitsmarktservice gemeldet ist, gilt sie als arbeitslos ohne Anspruch auf Taggeld der Arbeitslosenversicherung.

Ausgesteuerte im Jahr 2009



3.6 Stellensuchende

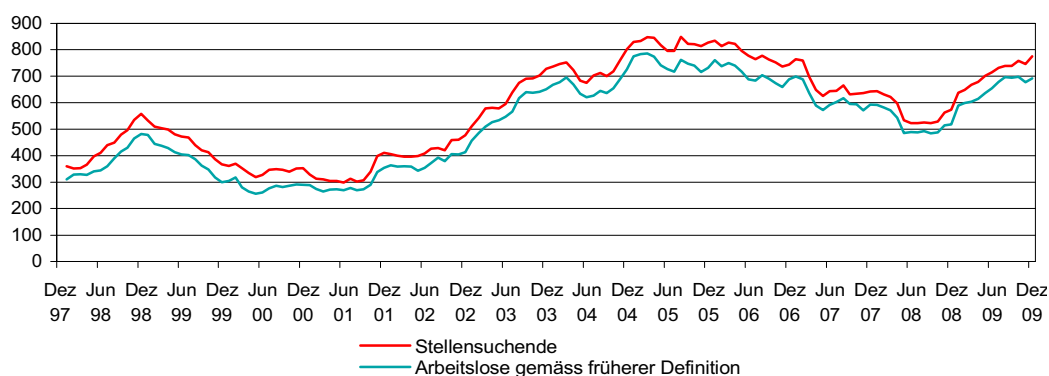
Als Stellensuchende gelten alle arbeitslosen und nichtarbeitslosen Personen, die bei der Abteilung Arbeitsmarktservice des Amtes für Volkswirtschaft gemeldet sind und eine Stelle suchen.

den durchschnittlich 711 Stellensuchenden waren 653 Arbeitslose gemäss früherer Definition und 518 Arbeitslose gemäss neuer Definition.

Bestand im Jahr 2009

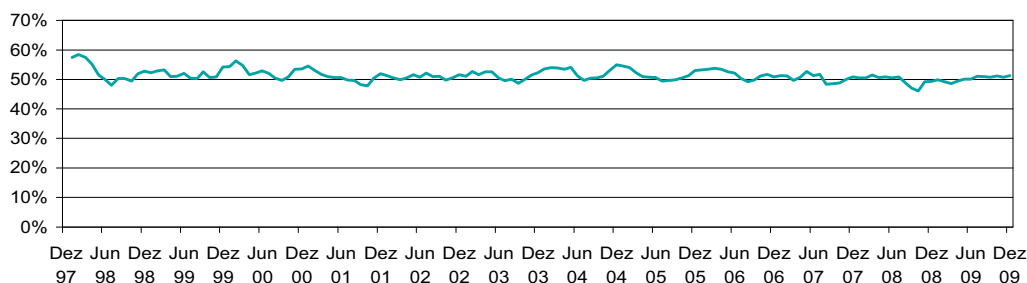
Im Jahresdurchschnitt 2009 waren 711 Stellensuchende registriert. Das waren 145 Personen oder 25.6% mehr als im Vorjahr (Tabelle T 6.1). Von

Stellensuchende und Arbeitslose gemäss früherer Definition seit 1997



Im Mittel der letzten fünf Jahre betrug der Anteil der Männer an den Stellensuchenden 50.9%.

Anteil der Männer an den Stellensuchenden



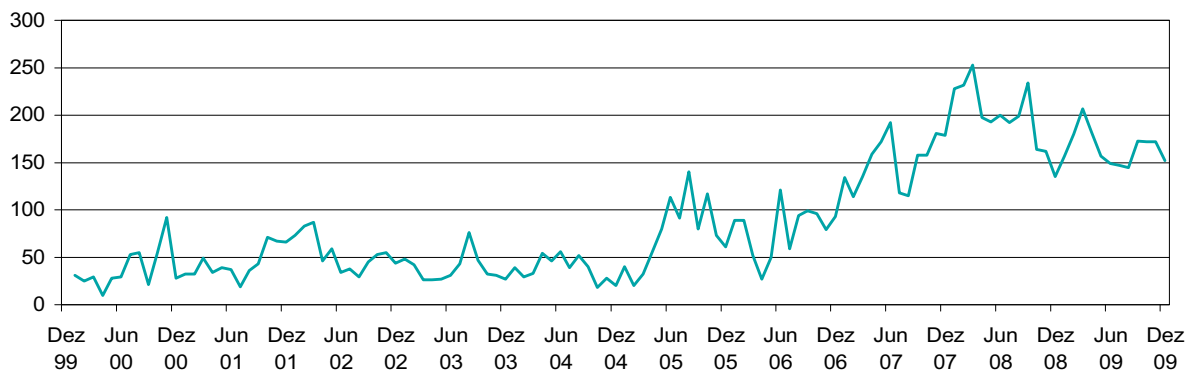
3.7 Offene Stellen

Im Jahresdurchschnitt 166 offene Stellen

Beim Amt für Volkswirtschaft, Abteilung Arbeitsmarktservice, waren im Jahr 2009 mit durchschnittlich 166 offenen Stellen rund 17% weniger offene Stellen gemeldet als im Vorjahr mit 199. Von diesen 166 offenen Stellen waren 135 unbe-

fristet. Der Monat März bildete mit 207 offenen Stellen die Höchstmarke im Jahr 2009. Die gemeldeten offenen Stellen befinden sich in Liechtenstein oder in den angrenzenden schweizerischen Kantonen.

Offene Stellen seit 1999



3.8 Arbeitslosenversicherung

3.8.1 Finanzielle Lage

Die Arbeitslosenversicherungskasse entschädigt anspruchsberechtigte arbeitslose Personen sowie Personen, die von wirtschaftlich bedingter und witterungsbedingter Kurzarbeit betroffen sind.

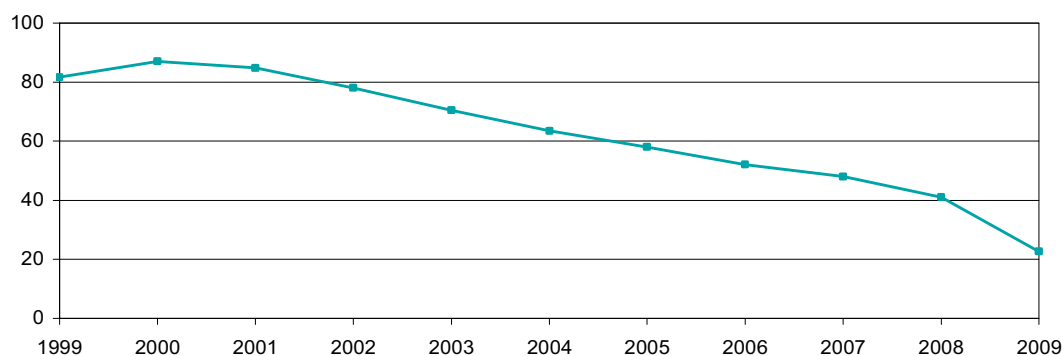
Eigenkapital verringerte sich um CHF 18.4 Mio.

Der Aufwand im Jahr 2009 (2008) betrug CHF 42.0 (20.5) Mio. und der Ertrag CHF 23.7 (13.5) Mio., was einen Aufwandüberschuss von

CHF 18.4 (7.0) Mio. ergab. Dadurch reduzierte sich das Eigenkapital von CHF 41.0 Mio. auf 22.6 Mio. Vor 10 Jahren verfügte die Arbeitslosenversicherungskasse über ein Eigenkapital von CHF 81.7 Mio.

Die Arbeitnehmer und Arbeitgeber zahlten CHF 10.2 (9.8) Mio. in die Arbeitslosenversicherung ein und der Beitrag des Staates an die Arbeitslosenversicherung betrug CHF 6.7 (2.3) Mio. (Tabelle T 8.1).

Eigenkapital der Arbeitslosenversicherungskasse in Mio CHF



3.8.2 Auszahlungen an Arbeitslose

Auszahlungen erhöhten sich um 56%

Im Jahr 2009 (2008) wurden 112'739 (71'421) Taggelder an 1'222 (970) Personen ausbezahlt. Somit lag die durchschnittliche Bezugsdauer pro Bezüger bei 92 (74) Tagen. Das durchschnittliche Taggeld betrug CHF 134 (135) pro Tag. Die 1'222 (970) Taggeldbezüger erhielten im Durchschnitt einen Betrag von CHF 12'385 (9'956) pro Person ausbezahlt. Die Arbeitslosenversicherungskasse überwies den Arbeitslosen einen Gesamtbetrag von CHF 15.1 Mio. Im Vorjahr belief sich der Betrag auf CHF 9.7 Mio. (Tabelle T 8.2).

3.8.3 Kurzarbeitsentschädigungen

CHF 15.0 Mio. für wirtschaftlich bedingte Kurzarbeit

Im Jahr 2009 (2008) wurden für wirtschaftlich bedingte Kurzarbeit 70'900 (2'666) Taggelder an 1'498 (1'121) Personen ausbezahlt. Somit lag die durchschnittliche Bezugsdauer pro Bezüger bei 47 (2) Tagen. Das durchschnittliche Taggeld betrug CHF 211 (206) pro Tag. Die 1'498 (1'121) Taggeldbezüger erhielten im Durchschnitt einen Betrag von CHF 10'005 (491) pro Person ausbezahlt. Die Arbeitslosenversicherungskasse überwies den Kurzarbeitenden einen Gesamtbetrag

von CHF 15.0 Mio. Im Vorjahr belief sich der Betrag auf CHF 550'000. (Tabelle T 8.3). Nach Wirtschaftssektoren betrachtet, ergingen 95.2% der Auszahlungen an die Industrie (Sektor 2), 4.7% an den Dienstleistungssektor (Sektor 3) und 0.1% an die Landwirtschaft (Sektor 1) (Tabelle T 8.5).

CHF 0.8 Mio. für witterungsbedingte Kurzarbeit

Im Jahr 2009 (2008) wurden 4'610 (629) Taggelder an 832 (116) Personen ausbezahlt. Somit lag die durchschnittliche Bezugsdauer pro Bezüger bei 5.5 (5.4) Tagen. Das durchschnittliche Tag-

geld betrug CHF 179 (168) pro Tag. Die 832 (116) Taggeldbezüger erhielten im Durchschnitt einen Betrag von CHF 989 (909) pro Person ausbezahlt. Die Arbeitslosenversicherungskasse überwies den witterungsbedingt Kurzarbeitenden einen Gesamtbetrag von CHF 823'000. Im Vorjahr belief sich der Betrag auf CHF 105'000. (Tabelle T 8.4). Nach Wirtschaftssektoren betrachtet, ergingen 83.7% der Auszahlungen an die Industrie (Sektor 2), 14.3% an den Dienstleistungssektor (Sektor 3) und 2.1% an die Landwirtschaft (Sektor 1) (Tabelle T 8.5).

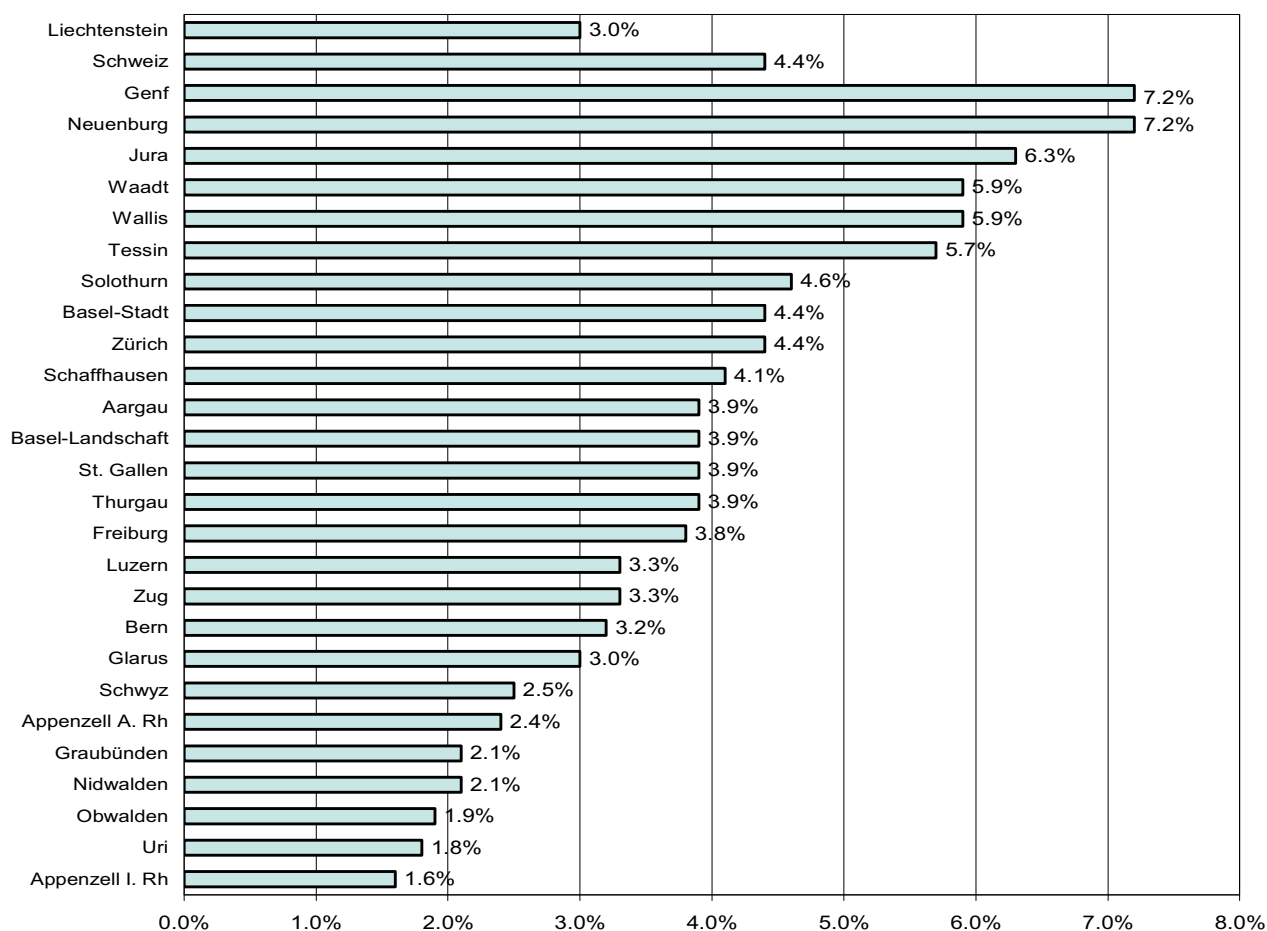
4 Ländervergleich

Arbeitslosenquote per Ende 2009

Die Arbeitslosenquote in Liechtenstein war mit 3.0% tiefer als in der Schweiz mit 4.4%. Laut dem Staatssekretariat für Wirtschaft SECO wiesen der Kanton Appenzell I.Rh. mit 1.6% die tiefste und

die Kantone Genf und Neuenburg mit jeweils 7.2% die höchste Arbeitslosenquote auf. Im Kanton St. Gallen betrug die Arbeitslosenquote 3.9% und in Graubünden 2.1%.

Arbeitslosenquote in Liechtenstein und den Kantonen der Schweiz per 31. Dezember 2009



Vergleichbarkeit der Arbeitslosenquoten

Die Berechnungsweise der liechtensteinischen und schweizerischen Arbeitslosenquote ist vergleichbar. Jedoch gibt es Unterschiede im Arbeitslosenrecht, welche sich auf die Anzahl der Arbeitslosen auswirken, die sich bei den Arbeitsvermittlungssämtern melden. Zudem gibt es Unter-

schiede in der Betreuung durch die Arbeitsvermittlungssämter, die sich ebenfalls auf die Anzahl gemeldeter Arbeitslosen auswirken können. Diese Einschränkungen der Vergleichbarkeit der Arbeitslosenquote sind bei der Interpretation der Ergebnisse zu berücksichtigen.

Tabellen der Arbeitslosenstatistik 2009

1 Arbeitslosenquote

Arbeitslosenquote nach Monaten seit 2006

Arbeitslosenquote gemäss neuer Definition

T 1.1

Jahr	Durchschnitt	Jan	Feb	Mrz	Apr	Mai	Jun	Jul	Aug	Sep	Okt	Nov	Dez
2006	3.2%	3.5%	3.4%	3.5%	3.4%	3.2%	3.0%	3.0%	3.2%	3.1%	3.1%	3.0%	3.3%
2007	2.9%	3.4%	3.3%	3.1%	2.8%	2.6%	2.7%	2.8%	2.9%	2.8%	2.7%	2.7%	2.7%
2008	2.3%	2.6%	2.5%	2.5%	2.4%	2.1%	2.1%	2.2%	2.3%	2.1%	2.2%	2.3%	2.3%
2009	2.8%	2.6%	2.7%	2.6%	2.7%	2.8%	2.9%	3.0%	3.0%	3.0%	3.0%	2.9%	3.0%

Für die Berechnung der Arbeitslosenquote massgebende Grössen

Jahr	Durchschnitt	Jan	Feb	Mrz	Apr	Mai	Jun	Jul	Aug	Sep	Okt	Nov	Dez
------	--------------	-----	-----	-----	-----	-----	-----	-----	-----	-----	-----	-----	-----

Erwerbstätige Einwohner

2006	16 820	16 768	16 768	16 768	16 768	16 768	16 768	16 768	16 768	16 768	16 768	16 768	16 872
2007	17 048	16 872	16 872	16 872	16 872	16 872	16 872	16 872	16 872	16 872	16 872	16 872	17 223
2008	17 399	17 223	17 223	17 223	17 223	17 223	17 223	17 223	17 223	17 223	17 223	17 223	17 575
2009	17 667	17 575	17 575	17 575	17 575	17 575	17 575	17 575	17 575	17 575	17 575	17 575	17 758

Arbeitslose

2006	562	617	595	603	598	553	527	520	552	539	529	521	584
2007	501	595	582	538	488	458	476	485	504	481	472	460	472
2008	406	458	438	444	423	365	376	392	398	374	384	405	417
2009	518	468	484	478	479	514	521	548	549	551	546	533	545

Definition der Arbeitslosenquote:

$$\text{Arbeitslose [\%]} = \frac{\text{Arbeitslose}}{\text{Erwerbstätige Einwohner} + \text{Arbeitslose}} \times 100$$

Arbeitslosenquote nach Alter und Staatsbürgerschaft

Arbeitslosenquote gemäss neuer Definition

T 1.2

Jahr	Monat	Gesamt	Nach Alter			Nach Staatsbürgerschaft	
			15-24 Jahre	25-49 Jahre	50+ Jahre	Liechtenstein	Ausland
2006	Dez	3.3%	5.3%	3.1%	3.0%	2.5%	4.7%
2007	Durchschn.	2.9%	4.1%	2.6%	2.7%	2.2%	3.8%
	Dez	2.7%	3.1%	2.6%	2.5%	2.2%	3.5%
2008	Durchschn.	2.3%	3.3%	2.0%	2.4%	1.9%	2.9%
	Dez	2.3%	3.5%	2.1%	2.4%	1.8%	3.2%
2009	Durchschn.	2.8%	4.0%	2.7%	2.6%	2.2%	4.0%
	Jan	2.6%	3.7%	2.3%	2.6%	2.0%	3.6%
	Feb	2.7%	4.1%	2.4%	2.6%	1.9%	3.9%
	Mrz	2.6%	4.1%	2.4%	2.4%	2.0%	3.7%
	Apr	2.7%	3.9%	2.6%	2.3%	2.0%	3.6%
	Mai	2.8%	4.1%	2.8%	2.4%	2.2%	3.8%
	Jun	2.9%	4.1%	2.8%	2.5%	2.3%	3.8%
	Jul	3.0%	4.7%	2.9%	2.5%	2.5%	3.9%
	Aug	3.0%	4.8%	2.9%	2.6%	2.4%	4.0%
	Sep	3.0%	4.1%	3.0%	2.7%	2.3%	4.2%
	Okt	3.0%	3.6%	3.0%	2.8%	2.2%	4.3%
	Nov	2.9%	3.0%	3.0%	2.9%	2.1%	4.3%
	Dez	3.0%	3.2%	3.0%	2.8%	2.1%	4.4%

Für die Berechnung der Arbeitslosenquote massgebende Grössen

Jahr, Monat	Gesamt	Nach Alter			Nach Staatsbürgerschaft	
		15-24 Jahre	25-49 Jahre	50+ Jahre	Liechtenstein	Ausland
Erwerbstätige Einwohner						
2006 Dez bis 2007 Nov	16 872	2 166	10 270	4 436	10 372	6 500
2007 Dez bis 2008 Nov	17 223	2 232	10 396	4 595	10 643	6 580
2008 Dez bis 2009 Nov	17 575	2 264	10 581	4 730	10 843	6 732
2009 Dez bis 2010 Nov	17 758	2 270	10 618	4 870	11 068	6 690

Arbeitslosenquote der Männer nach Alter und Staatsbürgerschaft

Arbeitslosenquote gemäss neuer Definition

T 1.3

Jahr	Monat	Gesamt	Nach Alter			Nach Staatsbürgerschaft	
			15-24 Jahre	25-49 Jahre	50+ Jahre	Liechtenstein	Ausland
2006	Dez	2.9%	4.8%	2.7%	2.7%	2.3%	3.9%
2007	Durchschn.	2.6%	3.6%	2.4%	2.5%	2.1%	3.3%
	Dez	2.4%	2.9%	2.3%	2.3%	2.0%	3.0%
2008	Durchschn.	2.0%	3.0%	1.8%	2.1%	1.7%	2.5%
	Dez	2.0%	2.8%	1.9%	1.9%	1.6%	2.6%
2009	Durchschn.	2.5%	3.8%	2.4%	2.2%	2.0%	3.4%
	Jan	2.2%	3.2%	2.1%	2.1%	1.7%	3.1%
	Feb	2.4%	3.7%	2.1%	2.2%	1.7%	3.3%
	Mrz	2.3%	3.6%	2.2%	2.0%	1.8%	3.2%
	Apr	2.3%	3.3%	2.3%	1.8%	1.8%	3.0%
	Mai	2.5%	3.8%	2.5%	2.1%	2.1%	3.3%
	Jun	2.5%	4.0%	2.4%	2.0%	2.1%	3.1%
	Jul	2.7%	4.9%	2.5%	2.1%	2.3%	3.3%
	Aug	2.6%	4.2%	2.4%	2.2%	2.2%	3.3%
	Sep	2.7%	4.1%	2.5%	2.4%	2.2%	3.5%
	Okt	2.7%	3.9%	2.5%	2.5%	2.1%	3.7%
	Nov	2.6%	3.3%	2.6%	2.3%	1.9%	3.7%
Dez	2.7%	3.7%	2.7%	2.3%	2.0%	3.8%	

Für die Berechnung der Arbeitslosenquote massgebende Grössen

Jahr, Monat	Gesamt	Nach Alter			Nach Staatsbürgerschaft	
		15-24 Jahre	25-49 Jahre	50+ Jahre	Liechtenstein	Ausland
Erwerbstätige Einwohner						
2006 Dez bis 2007 Nov	9 843	1 179	5 905	2 759	6 008	3 835
2007 Dez bis 2008 Nov	10 068	1 232	5 991	2 845	6 183	3 885
2008 Dez bis 2009 Nov	10 218	1 249	6 055	2 914	6 261	3 957
2009 Dez bis 2010 Nov	10 270	1 252	6 044	2 974	6 346	3 924

Arbeitslosenquote der Frauen nach Alter und Staatsbürgerschaft

Arbeitslosenquote gemäss neuer Definition

T 1.4

Jahr	Monat	Gesamt	Nach Alter			Nach Staatsbürgerschaft	
			15-24 Jahre	25-49 Jahre	50+ Jahre	Liechtenstein	Ausland
2006	Dez	3.9%	5.9%	3.7%	3.3%	2.7%	5.9%
2007	Durchschn.	3.3%	4.6%	3.0%	3.1%	2.5%	4.6%
	Dez	3.0%	3.4%	3.0%	2.8%	2.4%	4.1%
2008	Durchschn.	2.7%	3.7%	2.4%	2.8%	2.1%	3.6%
	Dez	2.7%	4.2%	2.2%	3.1%	2.0%	3.9%
2009	Durchschn.	3.3%	4.1%	3.2%	3.2%	2.4%	4.8%
	Jan	3.1%	4.3%	2.7%	3.4%	2.4%	4.2%
	Feb	3.1%	4.7%	2.7%	3.2%	2.2%	4.6%
	Mrz	3.1%	4.6%	2.8%	3.1%	2.2%	4.5%
	Apr	3.2%	4.6%	2.9%	3.0%	2.4%	4.5%
	Mai	3.3%	4.6%	3.1%	2.9%	2.5%	4.5%
	Jun	3.4%	4.2%	3.3%	3.2%	2.6%	4.7%
	Jul	3.5%	4.4%	3.4%	3.2%	2.7%	4.9%
	Aug	3.6%	5.5%	3.4%	3.1%	2.8%	5.0%
	Sep	3.6%	4.2%	3.6%	3.1%	2.5%	5.2%
	Okt	3.4%	3.1%	3.6%	3.2%	2.3%	5.2%
	Nov	3.4%	2.8%	3.4%	3.7%	2.3%	5.2%
	Dez	3.4%	2.7%	3.5%	3.5%	2.2%	5.2%

Für die Berechnung der Arbeitslosenquote massgebende Grössen

Jahr, Monat	Gesamt	Nach Alter			Nach Staatsbürgerschaft	
		15-24 Jahre	25-49 Jahre	50+ Jahre	Liechtenstein	Ausland
Erwerbstätige Einwohner						
2006 Dez bis 2007 Nov	7 029	987	4 365	1 677	4 364	2 665
2007 Dez bis 2008 Nov	7 155	1 000	4 405	1 750	4 460	2 695
2008 Dez bis 2009 Nov	7 357	1 015	4 526	1 816	4 582	2 775
2009 Dez bis 2010 Nov	7 488	1 018	4 574	1 896	4 722	2 766

Arbeitslose im Verhältnis zu den Beschäftigten seit 1998

Arbeitslosenquote gemäss früherer Definition

T 1.5

Jahr	Durchschnitt	Jan	Feb	Mrz	Apr	Mai	Jun	Jul	Aug	Sep	Okt	Nov	Dez
1998	1.6%	1.4%	1.4%	1.4%	1.4%	1.5%	1.5%	1.6%	1.7%	1.8%	1.8%	1.9%	2.0%
1999	1.6%	2.0%	1.8%	1.8%	1.8%	1.7%	1.7%	1.7%	1.6%	1.5%	1.4%	1.3%	1.2%
2000	1.1%	1.2%	1.3%	1.1%	1.1%	1.0%	1.1%	1.1%	1.2%	1.1%	1.2%	1.2%	1.2%
2001	1.1%	1.1%	1.0%	1.0%	1.0%	1.0%	1.0%	1.0%	1.0%	1.0%	1.1%	1.3%	1.3%
2002	1.3%	1.3%	1.3%	1.3%	1.3%	1.2%	1.2%	1.3%	1.4%	1.3%	1.4%	1.4%	1.4%
2003	2.0%	1.6%	1.7%	1.7%	1.8%	1.8%	1.9%	2.0%	2.1%	2.2%	2.2%	2.2%	2.2%
2004	2.3%	2.3%	2.3%	2.4%	2.3%	2.2%	2.1%	2.2%	2.2%	2.2%	2.2%	2.3%	2.4%
2005	2.5%	2.6%	2.6%	2.6%	2.6%	2.5%	2.5%	2.4%	2.6%	2.5%	2.5%	2.4%	2.4%
2006	2.4%	2.6%	2.5%	2.5%	2.5%	2.4%	2.3%	2.3%	2.3%	2.3%	2.2%	2.2%	2.3%
2007	2.0%	2.3%	2.3%	2.1%	2.0%	1.9%	2.0%	2.0%	2.0%	2.0%	2.0%	1.9%	1.9%
2008	1.6%	1.9%	1.9%	1.8%	1.8%	1.6%	1.6%	1.6%	1.6%	1.6%	1.6%	1.7%	1.6%
2009	2.0%	1.8%	1.8%	1.9%	1.9%	2.0%	2.0%	2.1%	2.1%	2.1%	2.1%	2.1%	2.1%

Berechnungsweise:

Arbeitslose, inkl. Personen im Zwischenverdienst, im Verhältnis zu den Beschäftigten in Liechtenstein.

2 Arbeitslose gemäss neuer Definition

Arbeitslose gemäss neuer Definition seit 2006

T 2.1

Jahr	Durchschnitt	Jan	Feb	Mrz	Apr	Mai	Jun	Jul	Aug	Sep	Okt	Nov	Dez
Gesamt													
2006	562	617	595	603	598	553	527	520	552	539	529	521	584
2007	501	595	582	538	488	458	476	485	504	481	472	460	472
2008	406	458	438	444	423	365	376	392	398	374	384	405	417
2009	518	468	484	478	479	514	521	548	549	551	546	533	545
Männer													
2006	298
2007	261	310	310	279	258	252	258	257	249	239	235	232	249
2008	207	242	236	244	226	190	193	199	193	174	175	201	210
2009	264	232	247	242	236	265	262	281	273	280	285	275	285
Frauen													
2006	286
2007	240	285	272	259	230	206	218	228	255	242	237	228	223
2008	199	216	202	200	197	175	183	193	205	200	209	204	207
2009	254	236	237	236	243	249	259	267	276	271	261	258	260

.. Keine Daten verfügbar

Arbeitslose gemäss neuer Definition nach Monaten im Jahr 2009

T 2.2

	Durchschnitt	Jan	Feb	Mrz	Apr	Mai	Jun	Jul	Aug	Sep	Okt	Nov	Dez
Total	518	468	484	478	479	514	521	548	549	551	546	533	545
Nach Alter													
15-24 Jahre	93	87	98	96	91	98	96	112	114	98	84	71	76
25-49 Jahre	299	254	258	264	277	301	305	314	311	324	325	322	330
50+ Jahre	126	127	128	118	111	115	120	122	124	129	137	140	139
Nach Staatsbürgerschaft und Aufenthaltsstatus													
Liechtensteiner	241	220	214	217	225	249	258	273	270	256	241	229	237
Ausländer	277	248	270	261	254	265	263	275	279	295	305	304	308
Davon													
Niedergelassene	144	122	136	130	127	128	134	148	153	160	162	163	164
Jahresaufenthalter	130	122	131	128	125	135	125	124	123	129	136	138	143
Kurzaufenthalter	2	2	1	1	1	1	2	3	3	6	5	1	-
Übrige	1	2	2	2	1	1	2	-	-	-	2	2	1
Nach Erwerbsstatus													
Ganzarbeitslose	401	347	360	366	367	403	406	433	432	429	429	415	427
Teilweise Arbeitslose	117	121	124	112	112	111	115	115	117	122	117	118	118
Zu- und Abgänge													
Zugang	102	124	88	95	94	103	99	122	115	109	94	86	91
Abgang	91	73	72	101	93	68	92	95	114	107	99	99	79

Arbeitslose Männer gemäss neuer Definition nach Monaten im Jahr 2009

T 2.3

	Durchschnitt	Jan	Feb	Mrz	Apr	Mai	Jun	Jul	Aug	Sep	Okt	Nov	Dez
Total	264	232	247	242	236	265	262	281	273	280	285	275	285
Nach Alter													
15-24 Jahre	50	41	48	47	42	49	52	65	55	54	51	42	48
25-49 Jahre	149	127	132	135	140	155	150	155	152	155	158	163	166
50+ Jahre	65	64	67	60	54	61	60	61	66	71	76	70	71
Nach Staatsbürgerschaft und Aufenthaltsstatus													
Liechtensteiner	127	106	110	112	112	132	136	148	140	138	133	122	130
Ausländer	137	126	137	130	124	133	126	133	133	142	152	153	155
Davon													
Niedergelassene	72	65	72	69	64	67	70	72	73	75	78	81	82
Jahresaufenthalter	63	60	65	60	59	65	55	59	58	63	70	70	72
Kurzaufenthalter	1	1	-	-	-	-	-	2	2	4	3	1	-
Übrige	1	-	-	1	1	1	1	-	-	-	1	1	1
Nach Erwerbsstatus													
Ganzarbeitslose	237	201	214	214	210	237	235	255	246	254	260	251	261
Teilweise Arbeitslose	27	31	33	28	26	28	27	26	27	26	25	24	24
Zu- und Abgänge													
Zugang	54	58	52	51	44	63	50	67	55	60	54	42	49
Abgang	48	36	37	56	50	34	53	48	63	53	49	52	39

Arbeitslose Frauen gemäss neuer Definition nach Monaten im Jahr 2009

T 2.4

	Durchschnitt	Jan	Feb	Mrz	Apr	Mai	Jun	Jul	Aug	Sep	Okt	Nov	Dez
Total	254	236	237	236	243	249	259	267	276	271	261	258	260
Nach Alter													
15-24 Jahre	44	46	50	49	49	49	44	47	59	44	33	29	28
25-49 Jahre	150	127	126	129	137	146	155	159	159	169	167	159	164
50+ Jahre	61	63	61	58	57	54	60	61	58	58	61	70	68
Nach Staatsbürgerschaft und Aufenthaltsstatus													
Liechtensteiner	114	114	104	105	113	117	122	125	130	118	108	107	107
Ausländer	140	122	133	131	130	132	137	142	146	153	153	151	153
Davon													
Niedergelassene	72	57	64	61	63	61	64	76	80	85	84	82	82
Jahresaufenthalter	67	62	66	68	66	70	70	65	65	66	66	68	71
Kurzaufenthalter	1	1	1	1	1	1	2	1	1	2	2	-	-
Übrige	1	2	2	1	-	-	1	-	-	-	1	1	-
Nach Erwerbsstatus													
Ganzarbeitslose	165	146	146	152	157	166	171	178	186	175	169	164	166
Teilweise Arbeitslose	90	90	91	84	86	83	88	89	90	96	92	94	94
Zu- und Abgänge													
Zugang	48	66	36	44	50	40	49	55	60	49	40	44	42
Abgang	44	37	35	45	43	34	39	47	51	54	50	47	40

Arbeitslose gemäss neuer Definition per 31. Dezember 2009

T 2.5

	Total		Männer		Frauen	
Total	545	100.0%	285	100.0%	260	100.0%
Nach Alter						
15-24 Jahre	76	13.9%	48	16.8%	28	10.8%
25-49 Jahre	330	60.6%	166	58.2%	164	63.1%
50+ Jahre	139	25.5%	71	24.9%	68	26.2%
Nach Staatsbürgerschaft und Aufenthaltsstatus						
Liechtensteiner	237	43.5%	130	45.6%	107	41.2%
Ausländer	308	56.5%	155	54.4%	153	58.8%
Davon						
Niedergelassene	164	30.1%	82	28.8%	82	31.5%
Jahresaufenthalter	143	26.2%	72	25.3%	71	27.3%
Kurzaufenthalter	-	0.0%	-	0.0%	-	0.0%
Übrige	1	0.2%	1	0.4%	-	0.0%
Nach Erwerbsstatus						
Ganzarbeitslose	427	78.3%	261	91.6%	166	63.8%
Teilweise Arbeitslose	118	21.7%	24	8.4%	94	36.2%

Arbeitslose gemäss neuer Definition nach Wirtschaftszweigen gemäss NOGA 2008 per 31. Dezember 2009

T 2.6

Wirtschaftszweig NOGA 2008	Total		Männer		Frauen	
Total	545	100.0%	285	100.0%	260	100.0%
Sektor 1 Landwirtschaft	1	0.2%	-	0.0%	1	0.4%
A Land- u. Forstwirtschaft	1	0.2%	-	0.0%	1	0.4%
Sektor 2 Industrie	169	31.0%	117	41.1%	52	20.0%
B Gewinnung Steine u. Erden	-	0.0%	-	0.0%	-	0.0%
CA H.v. Nahrung, Getränken, Tabakerzgn.	21	3.9%	10	3.5%	11	4.2%
CB H.v. Textilien, Bekleidung, Schuhen	3	0.6%	1	0.4%	2	0.8%
CC H.v. Holzwaren, Papier, Druckerzgn.	7	1.3%	5	1.8%	2	0.8%
CD-CF Herstellung chem. u. pharmazeut. Erzeugn.	1	0.2%	1	0.4%	-	0.0%
CG H.v. Gummi-, Kunststoff-, Glas-, Keramikwa.	17	3.1%	13	4.6%	4	1.5%
CH Metallerzeugung u. -bearbeitung, Metallerzeugn.	18	3.3%	13	4.6%	5	1.9%
CI H.v. EDV-Geräten, elektron. u. opt. Erzgn.	9	1.7%	6	2.1%	3	1.2%
CJ H.v. elektrischer Ausrüstungen	4	0.7%	2	0.7%	2	0.8%
CK Maschinenbau	35	6.4%	23	8.1%	12	4.6%
CL Fahrzeugbau	15	2.8%	11	3.9%	4	1.5%
CM Sonst. Warenherstellung; Reparatur. u. Install. Maschinen	8	1.5%	4	1.4%	4	1.5%
D-E Energie- u. Wasserversorg.; Abwasser- u. Abfallentsorg.	-	0.0%	-	0.0%	-	0.0%
F Baugewerbe	31	5.7%	28	9.8%	3	1.2%
Sektor 3 Dienstleistungen	264	48.4%	107	37.5%	157	60.4%
G Handel, Instandhaltung u. Reparatur Fahrzeuge	41	7.5%	20	7.0%	21	8.1%
H Verkehr u. Lagerei	13	2.4%	9	3.2%	4	1.5%
I Gastgewerbe	39	7.2%	14	4.9%	25	9.6%
JA Verlagswesen, audiovisuelle Medien u. Rundfunk	2	0.4%	1	0.4%	1	0.4%
JB Telekommunikation	2	0.4%	1	0.4%	1	0.4%
JC Informatik- u. Informations-Dienstleistungen	5	0.9%	3	1.1%	2	0.8%
K Finanz- u. Versicherungsdienstleistungen	29	5.3%	10	3.5%	19	7.3%
L Grundstücks- u. Wohnungswesen	6	1.1%	1	0.4%	5	1.9%
MAA Rechts- u. Steuerberatung, Wirtschaftsprüfung	21	3.9%	5	1.8%	16	6.2%
MAB Verwaltung von Unternehmen, Unternehmensberatung	5	0.9%	4	1.4%	1	0.4%
MAC Architektur- u. Ingenieurbüros; Werkstoffanalysen	7	1.3%	2	0.7%	5	1.9%
MB-MC Forschung u. Entwicklung; sonst. techn. Tätigkeiten	7	1.3%	5	1.8%	2	0.8%
N Sonst. wirtschaftl. Dienstleistungen	35	6.4%	16	5.6%	19	7.3%
O Öffentliche Verwaltung; Sozialversicherung	14	2.6%	8	2.8%	6	2.3%
P Erziehung u. Unterricht	6	1.1%	2	0.7%	4	1.5%
QA Gesundheitswesen	11	2.0%	1	0.4%	10	3.8%
QB Heime u. Sozialwesen	8	1.5%	1	0.4%	7	2.7%
R Kunst, Unterhaltung u. Erholung	7	1.3%	4	1.4%	3	1.2%
S Sonstige Dienstleistungen	5	0.9%	-	0.0%	5	1.9%
T Private Haushalte mit Hauspersonal	1	0.2%	-	0.0%	1	0.4%
U Exterritoriale Organisationen; Zollbehörden	-	0.0%	-	0.0%	-	0.0%
Nicht erwerbstätig	111	20.4%	61	21.4%	50	19.2%
(In den letzten 6 Monaten vor Beginn der Arbeitslosigkeit)						

Arbeitslose gemäss neuer Definition nach Berufsgruppen per 31. Dezember 2009

T 2.7

Berufsgruppe	Total	Männer	Frauen
Total	545	285	260
11 Land- und Forstwirtschaft, Tierzucht	4	4	-
21 Lebens-/Genussmittelherstellung und -verarbeitung	21	13	8
22 Textil- und Lederherstellung und -verarbeitung	2	-	2
23 Keramik- und Glasverarbeitung	1	1	-
24 Metallverarbeitung und Maschinenbau	41	32	9
25 Elektrotechnik, Elektronik, Uhrenindustrie, Fahrzeug- und Gerätebau sowie -unterhalt	27	14	13
26 Holzverarbeitung, Papierherstellung und -verarbeitung	3	3	-
27 Graphische Industrie	3	3	-
28 Chemie- und Kunststoffverfahren	7	4	3
29 Übrige be- und verarbeitende Berufe	36	21	15
31 Ingenieurberufe	3	1	2
32 Techniker/innen	2	2	-
33-34 Technische Zeichner/innen und Fachkräfte	12	10	2
35 Maschinisten/Maschinentinnen	11	11	-
36 Informatik	7	7	-
41 Baugewerbe	59	51	8
42 Bergbau, Stein- und Baustoffherstellung sowie -verarbeitung	-	-	-
51 Handel und Verkauf	47	14	33
52 Werbung, Marketing, Tourismus und Treuhand	3	1	2
53 Transport und Verkehr	15	13	2
54 Post- und Fernmeldewesen	3	-	3
61 Gastgewerbe und Hauswirtschaft	60	24	36
62 Reinigung, Hygiene, Körperpflege	47	6	41
71 Unternehmer, Direktoren und leitende Beamte	20	14	6
72 Kaufmännische und administrative Berufe	55	12	43
73 Bank- und Versicherungsgewerbe	10	7	3
74 Sicherheits- und Ordnungspflege	5	5	-
75 Rechtswesen	1	1	-
81 Medienschaaffende und verwandte Berufe	2	1	1
82 Künstlerische Berufe	4	2	2
83-84 Unterricht, Bildung, Seelsorge und Fürsorge	6	1	5
85 Sozial-, Geistes- und Naturwissenschaften	1	1	-
86 Gesundheitswesen	14	1	13
87 Sport und Unterhaltung	-	-	-
91 Dienstleistungsberufe, wenn nicht anderswo	4	1	3
Keine Angabe	9	4	5

Zu- und Abgänge der Arbeitslosen gemäss neuer Definition im Jahr 2009

T 2.8

	Durchschnitt	Jan	Feb	Mrz	Apr	Mai	Jun	Jul	Aug	Sep	Okt	Nov	Dez
Zugänge	102	124	88	95	94	103	99	122	115	109	94	86	91
Nach Alter													
15-24 Jahre	25	25	25	23	20	24	18	41	40	25	21	17	22
25-49 Jahre	61	76	47	63	60	62	63	67	63	68	55	52	56
50+ Jahre	16	23	16	9	14	17	18	14	12	16	18	17	13
Nach Staatsbürgerschaft und Aufenthaltsstatus													
Liechtensteiner	49	61	35	45	50	58	53	57	63	49	37	35	41
Ausländer	53	63	53	50	44	45	46	65	52	60	57	51	50
Davon													
Niedergelassene	25	26	24	18	24	19	26	35	27	29	26	26	23
Jahresaufenthalter	27	35	29	31	20	26	19	28	24	28	28	25	27
Kurzaufenthalter	1	1	-	-	-	-	1	2	1	3	1	-	-
Übrige	0	1	-	1	-	-	-	-	-	-	2	-	-
Nach Erwerbsstatus													
Ganzarbeitslose	84	98	72	81	75	89	77	100	95	88	82	69	77
Teilweise Arbeitslose	18	26	16	14	19	14	22	22	20	21	12	17	14
Abgänge	91	73	72	101	93	68	92	95	114	107	99	99	79
Nach Alter													
15-24 Jahre	24	18	13	24	23	15	20	25	35	41	34	28	16
25-49 Jahre	52	45	44	58	49	39	59	57	69	53	53	56	47
50+ Jahre	14	10	15	19	21	14	13	13	10	13	12	15	16
Nach Staatsbürgerschaft und Aufenthaltsstatus													
Liechtensteiner	45	39	41	42	42	34	44	42	66	63	52	47	33
Ausländer	46	34	31	59	51	34	48	53	48	44	47	52	46
Davon													
Niedergelassene	21	19	10	24	27	18	19	22	23	22	24	25	22
Jahresaufenthalter	23	15	20	35	24	16	29	28	24	22	21	23	23
Kurzaufenthalter	1	-	1	-	-	-	-	1	1	-	2	4	1
Übrige	0	-	-	-	-	-	-	2	-	-	-	-	-
Nach Erwerbsstatus													
Ganzarbeitslose	74	57	58	74	78	53	75	76	98	91	80	80	64
Teilweise Arbeitslose	17	16	14	27	15	15	17	19	16	16	19	19	15

Zu- und Abgänge der arbeitslosen Männer gemäss neuer Definition im Jahr 2009

T 2.9

	Durchschnitt	Jan	Feb	Mrz	Apr	Mai	Jun	Jul	Aug	Sep	Okt	Nov	Dez
Zugänge	54	58	52	51	44	63	50	67	55	60	54	42	49
Nach Alter													
15-24 Jahre	14	15	14	14	9	14	11	25	14	17	12	8	13
25-49 Jahre	32	32	27	35	31	36	32	34	32	33	32	28	29
50+ Jahre	8	11	11	2	4	13	7	8	9	10	10	6	7
Nach Staatsbürgerschaft und Aufenthaltsstatus													
Liechtensteiner	26	24	24	24	25	38	28	34	27	30	23	13	22
Ausländer	28	34	28	27	19	25	22	33	28	30	31	29	27
Davon													
Niedergelassene	13	14	14	10	10	11	13	15	13	13	13	16	12
Jahresaufenthalter	14	19	14	16	9	14	9	16	14	15	17	13	15
Kurzaufenthalter	1	1	-	-	-	-	-	2	1	2	-	-	-
Übrige	0	-	-	1	-	-	-	-	-	-	1	-	-
Nach Erwerbsstatus													
Ganzarbeitslose	50	56	48	50	41	58	47	58	50	56	52	39	47
Teilweise Arbeitslose	4	2	4	1	3	5	3	9	5	4	2	3	2
Abgänge	48	36	37	56	50	34	53	48	63	53	49	52	39
Nach Alter													
15-24 Jahre	12	9	6	15	13	6	8	12	22	18	14	15	6
25-49 Jahre	28	24	23	32	27	21	37	28	37	28	30	25	26
50+ Jahre	7	3	8	9	10	7	8	8	4	7	5	12	7
Nach Staatsbürgerschaft und Aufenthaltsstatus													
Liechtensteiner	24	21	20	22	25	18	24	22	35	32	28	24	14
Ausländer	24	15	17	34	25	16	29	26	28	21	21	28	25
Davon													
Niedergelassene	11	7	7	13	15	8	10	13	13	11	10	13	11
Jahresaufenthalter	12	8	9	21	10	8	19	12	14	10	10	13	13
Kurzaufenthalter	1	-	1	-	-	-	-	-	1	-	1	2	1
Übrige	0	-	-	-	-	-	-	1	-	-	-	-	-
Nach Erwerbsstatus													
Ganzarbeitslose	43	33	35	49	47	31	49	40	60	48	45	48	36
Teilweise Arbeitslose	4	3	2	7	3	3	4	8	3	5	4	4	3

Zu- und Abgänge der arbeitslosen Frauen gemäss neuer Definition im Jahr 2009

T 2.10

	Durchschnitt	Jan	Feb	Mrz	Apr	Mai	Jun	Jul	Aug	Sep	Okt	Nov	Dez
Zugänge	48	66	36	44	50	40	49	55	60	49	40	44	42
Nach Alter													
15-24 Jahre	11	10	11	9	11	10	7	16	26	8	9	9	9
25-49 Jahre	29	44	20	28	29	26	31	33	31	35	23	24	27
50+ Jahre	7	12	5	7	10	4	11	6	3	6	8	11	6
Nach Staatsbürgerschaft und Aufenthaltsstatus													
Liechtensteiner	23	37	11	21	25	20	25	23	36	19	14	22	19
Ausländer	25	29	25	23	25	20	24	32	24	30	26	22	23
Davon													
Niedergelassene	12	12	10	8	14	8	13	20	14	16	13	10	11
Jahresaufenthalter	12	16	15	15	11	12	10	12	10	13	11	12	12
Kurzaufenthalter	0	-	-	-	-	-	1	-	-	1	1	-	-
Übrige	0	1	-	-	-	-	-	-	-	-	1	-	-
Nach Erwerbsstatus													
Ganzarbeitslose	33	42	24	31	34	31	30	42	45	32	30	30	30
Teilweise Arbeitslose	15	24	12	13	16	9	19	13	15	17	10	14	12
Abgänge	44	37	35	45	43	34	39	47	51	54	50	47	40
Nach Alter													
15-24 Jahre	12	9	7	9	10	9	12	13	13	23	20	13	10
25-49 Jahre	24	21	21	26	22	18	22	29	32	25	23	31	21
50+ Jahre	7	7	7	10	11	7	5	5	6	6	7	3	9
Nach Staatsbürgerschaft und Aufenthaltsstatus													
Liechtensteiner	22	18	21	20	17	16	20	20	31	31	24	23	19
Ausländer	22	19	14	25	26	18	19	27	20	23	26	24	21
Davon													
Niedergelassene	10	12	3	11	12	10	9	9	10	11	14	12	11
Jahresaufenthalter	11	7	11	14	14	8	10	16	10	12	11	10	10
Kurzaufenthalter	0	-	-	-	-	-	-	1	-	-	1	2	-
Übrige	0	-	-	-	-	-	-	1	-	-	-	-	-
Nach Erwerbsstatus													
Ganzarbeitslose	30	24	23	25	31	22	26	36	38	43	35	32	28
Teilweise Arbeitslose	13	13	12	20	12	12	13	11	13	11	15	15	12

3 Arbeitslose gemäss früherer Definition (inkl. Personen mit Zwischenverdienst)

Arbeitslose gemäss früherer Definition nach Monaten seit 1990

T 3.1

Jahr	Durchschnitt	Jan	Feb	Mrz	Apr	Mai	Jun	Jul	Aug	Sep	Okt	Nov	Dez
Bestand													
1990	19	14	19	16	13	15	18	18	16	23	20	24	29
1991	67	46	43	51	46	53	50	61	74	82	89	101	106
1992	145	131	137	131	143	132	146	151	150	160	155	146	154
1993	232	171	165	201	233	243	239	241	250	250	245	264	286
1994	267	322	334	319	283	249	253	251	273	236	233	228	217
1995	202	253	242	235	211	195	179	187	190	179	173	184	200
1996	267	249	254	257	242	234	227	238	275	273	274	312	366
1997	313	352	355	337	313	300	299	294	290	287	309	309	314
1998	377	311	329	330	327	341	345	360	390	415	430	465	482
1999	393	478	444	437	429	413	404	403	387	363	347	317	299
2000	283	304	317	281	264	257	260	277	287	282	287	291	290
2001	287	288	274	264	272	273	270	278	269	273	289	338	354
2002	376	364	359	360	359	344	354	373	393	379	405	404	413
2003	568	457	486	510	526	534	547	566	617	639	637	641	651
2004	662	667	677	695	668	634	621	627	644	636	654	690	725
2005	750	775	783	786	774	742	726	717	762	748	740	716	731
2006	708	760	738	750	740	717	689	684	704	691	674	659	689
2007	613	699	688	636	589	573	592	603	617	595	594	571	593
2008	521	591	581	572	544	486	490	489	492	485	488	515	518
2009	653	589	599	604	614	636	654	679	696	693	697	677	692
Zugänge													
2004	90	114	91	126	59	71	77	73	102	85	89	98	96
2005	86	118	87	83	86	69	78	75	123	85	83	67	82
2006	85	135	75	98	76	71	61	84	104	77	76	81	82
2007	78	95	71	66	67	80	95	86	83	72	75	67	84
2008	76	98	74	68	76	47	66	71	76	81	88	87	77
2009	90	124	73	85	84	90	91	108	107	94	80	68	76
Abgänge													
2004	84	98	81	108	86	105	90	67	85	93	71	62	61
2005	86	68	79	80	98	101	94	84	78	99	91	91	67
2006	89	106	97	86	86	94	89	89	84	90	93	96	52
2007	86	85	82	118	114	96	76	75	69	94	76	90	62
2008	82	100	84	77	104	105	62	72	73	88	85	60	74
2009	76	53	63	80	74	68	73	83	90	97	76	88	61

Arbeitslose gemäss früherer Definition nach Monaten im Jahr 2009

T 3.2

	Durchschnitt	Jan	Feb	Mrz	Apr	Mai	Jun	Jul	Aug	Sep	Okt	Nov	Dez
Total	653	589	599	604	614	636	654	679	696	693	697	677	692
Nach Alter													
15-24 Jahre	109	100	109	110	108	114	115	127	132	111	98	87	93
25-49 Jahre	378	324	326	339	358	368	380	389	396	411	418	412	420
50+ Jahre	165	165	164	155	148	154	159	163	168	171	181	178	179
Nach Staatsbürgerschaft und Aufenthaltsstatus													
Liechtensteiner	309	278	274	283	297	312	323	337	345	330	312	299	316
Ausländer	344	311	325	321	317	324	331	342	351	363	385	378	376
Davon													
Niedergelassene	183	161	168	166	165	164	170	186	190	197	209	210	208
Jahresaufenthalter	157	146	154	152	150	158	157	153	158	160	169	165	167
Kurzaufenthalter	2	2	1	1	1	1	2	3	3	6	5	1	-
Übrige	1	2	2	2	1	1	2	-	-	-	2	2	1
Nach Erwerbsstatus													
Ganzarbeitslose	514	447	455	472	478	500	519	548	557	549	555	533	549
Teilweise Arbeitslose	139	142	144	132	136	136	135	131	139	144	142	144	143
Nach Dauer der Arbeitslosigkeit													
0-6 Monate	362	360	369	365	365	371	362	371	381	384	362	329	327
7-12 Monate	166	110	111	124	126	148	176	191	196	188	204	207	212
>12 Monate	124	119	119	115	123	117	116	117	119	121	131	141	153
Zu- und Abgänge													
Zugang	90	124	73	85	84	90	91	108	107	94	80	68	76
Abgang	76	53	63	80	74	68	73	83	90	97	76	88	61

Arbeitslose Männer gemäss früherer Definition nach Monaten im Jahr 2009

T 3.3

	Durchschnitt	Jan	Feb	Mrz	Apr	Mai	Jun	Jul	Aug	Sep	Okt	Nov	Dez
Total	328	290	298	297	299	318	325	344	346	351	363	348	356
Nach Alter													
15-24 Jahre	58	48	54	54	52	57	61	74	66	62	59	50	56
25-49 Jahre	186	158	160	166	175	181	184	187	194	199	207	208	210
50+ Jahre	84	84	84	77	72	80	80	83	86	90	97	90	90
Nach Staatsbürgerschaft und Aufenthaltsstatus													
Liechtensteiner	159	135	139	141	147	162	168	178	174	173	169	155	167
Ausländer	169	155	159	156	152	156	157	166	172	178	194	193	189
Davon													
Niedergelassene	90	82	86	84	80	81	83	89	90	93	102	105	103
Jahresaufenthalter	77	72	73	71	71	74	73	75	80	81	88	86	85
Kurzaufenthalter	1	1	-	-	-	-	-	2	2	4	3	1	-
Übrige	1	-	-	1	1	1	1	-	-	-	1	1	1
Nach Erwerbsstatus													
Ganzarbeitslose	298	257	263	267	269	285	293	315	315	322	335	321	330
Teilweise Arbeitslose	30	33	35	30	30	33	32	29	31	29	28	27	26
Nach Dauer der Arbeitslosigkeit													
0-6 Monate	184	173	182	181	181	195	185	193	185	199	196	173	168
7-12 Monate	79	53	51	53	52	61	80	88	101	93	103	105	110
>12 Monate	65	64	65	63	66	62	60	63	60	59	64	70	78
Zu- und Abgänge													
Zugang	47	58	41	42	39	55	46	57	50	51	46	33	40
Abgang	38	23	33	43	37	36	39	38	48	46	34	48	32

Arbeitslose Frauen gemäss früherer Definition nach Monaten im Jahr 2009

T 3.4

	Durchschnitt	Jan	Feb	Mrz	Apr	Mai	Jun	Jul	Aug	Sep	Okt	Nov	Dez
Total	325	299	301	307	315	318	329	335	350	342	334	329	336
Nach Alter													
15-24 Jahre	51	52	55	56	56	57	54	53	66	49	39	37	37
25-49 Jahre	193	166	166	173	183	187	196	202	202	212	211	204	210
50+ Jahre	81	81	80	78	76	74	79	80	82	81	84	88	89
Nach Staatsbürgerschaft und Aufenthaltsstatus													
Liechtensteiner	150	143	135	142	150	150	155	159	171	157	143	144	149
Ausländer	175	156	166	165	165	168	174	176	179	185	191	185	187
Davon													
Niedergelassene	93	79	82	82	85	83	87	97	100	104	107	105	105
Jahresaufenthalter	80	74	81	81	79	84	84	78	78	79	81	79	82
Kurzaufenthalter	1	1	1	1	1	1	2	1	1	2	2	-	-
Übrige	1	2	2	1	-	-	1	-	-	-	1	1	-
Nach Erwerbsstatus													
Ganzarbeitslose	216	190	192	205	209	215	226	233	242	227	220	212	219
Teilweise Arbeitslose	109	109	109	102	106	103	103	102	108	115	114	117	117
Nach Dauer der Arbeitslosigkeit													
0-6 Monate	178	187	187	184	184	176	177	178	196	185	166	156	159
7-12 Monate	87	57	60	71	74	87	96	103	95	95	101	102	102
>12 Monate	60	55	54	52	57	55	56	54	59	62	67	71	75
Zu- und Abgänge													
Zugang	44	66	32	43	45	35	45	51	57	43	34	35	36
Abgang	37	30	30	37	37	32	34	45	42	51	42	40	29

Arbeitslose gemäss früherer Definition per 31. Dezember 2009

T 3.5

	Total		Männer		Frauen	
Total	692	100.0%	356	100.0%	336	100.0%
Nach Alter						
15-24 Jahre	93	13.4%	56	15.7%	37	11.0%
25-49 Jahre	420	60.7%	210	59.0%	210	62.5%
50+ Jahre	179	25.9%	90	25.3%	89	26.5%
Nach Staatsbürgerschaft und Aufenthaltsstatus						
Liechtensteiner	316	45.7%	167	46.9%	149	44.3%
Ausländer	376	54.3%	189	53.1%	187	55.7%
Davon						
Niedergelassene	208	30.1%	103	28.9%	105	31.3%
Jahresaufenthalter	167	24.1%	85	23.9%	82	24.4%
Kurzaufenthalter	-	0.0%	-	0.0%	-	0.0%
Übrige	1	0.1%	1	0.3%	-	0.0%
Nach Erwerbsstatus						
Ganzarbeitslose	549	79.3%	330	92.7%	219	65.2%
Teilweise Arbeitslose	143	20.7%	26	7.3%	117	34.8%
Nach Dauer der Arbeitslosigkeit						
0-6 Monate	327	47.3%	168	47.2%	159	47.3%
7-12 Monate	212	30.6%	110	30.9%	102	30.4%
>12 Monate	153	22.1%	78	21.9%	75	22.3%

Arbeitslose gemäss früherer Definition nach Wirtschaftszweigen gemäss NOGA 2008 per 31. Dezember 2009

T 3.6

Wirtschaftszweig NOGA 2008	Total		Männer		Frauen	
Total	692	100.0%	356	100.0%	336	100.0%
Sektor 1 Landwirtschaft	1	0.1%	-	0.0%	1	0.3%
A Land- u. Forstwirtschaft	1	0.1%	-	0.0%	1	0.3%
Sektor 2 Industrie	232	33.5%	153	43.0%	79	23.5%
B Gewinnung Steine u. Erden	-	0.0%	-	0.0%	-	0.0%
CA H.v. Nahrung, Getränken, Tabakerzgn.	24	3.5%	12	3.4%	12	3.6%
CB H.v. Textilien, Bekleidung, Schuhen	4	0.6%	2	0.6%	2	0.6%
CC H.v. Holzwaren, Papier, Druckerzgn.	8	1.2%	6	1.7%	2	0.6%
CD-CF Herstellung chem. u. pharmazeut. Erzeugn.	1	0.1%	1	0.3%	-	0.0%
CG H.v. Gummi-, Kunststoff-, Glas-, Keramikwa.	34	4.9%	21	5.9%	13	3.9%
CH Metallerzeugung u. -bearbeitung, Metallerzeugn.	26	3.8%	17	4.8%	9	2.7%
CI H.v. EDV-Geräten, elektron. u. opt. Erzgn.	12	1.7%	7	2.0%	5	1.5%
CJ H.v. elektrischer Ausrüstungen	7	1.0%	2	0.6%	5	1.5%
CK Maschinenbau	45	6.5%	29	8.1%	16	4.8%
CL Fahrzeugbau	21	3.0%	15	4.2%	6	1.8%
CM Sonst. Warenherstellung; Reparatur. u. Install. Maschinen	10	1.4%	5	1.4%	5	1.5%
D-E Energie- u. Wasserversorg.; Abwasser- u. Abfallentsorg.	1	0.1%	-	0.0%	1	0.3%
F Baugewerbe	39	5.6%	36	10.1%	3	0.9%
Sektor 3 Dienstleistungen	332	48.0%	134	37.6%	198	58.9%
G Handel, Instandhaltung u. Reparatur Fahrzeuge	52	7.5%	28	7.9%	24	7.1%
H Verkehr u. Lagerei	21	3.0%	14	3.9%	7	2.1%
I Gastgewerbe	47	6.8%	16	4.5%	31	9.2%
JA Verlagswesen, audiovisuelle Medien u. Rundfunk	2	0.3%	1	0.3%	1	0.3%
JB Telekommunikation	2	0.3%	1	0.3%	1	0.3%
JC Informatik- u. Informations-Dienstleistungen	5	0.7%	3	0.8%	2	0.6%
K Finanz- u. Versicherungsdienstleistungen	34	4.9%	10	2.8%	24	7.1%
L Grundstücks- u. Wohnungswesen	6	0.9%	1	0.3%	5	1.5%
MAA Rechts- u. Steuerberatung, Wirtschaftsprüfung	25	3.6%	5	1.4%	20	6.0%
MAB Verwaltung von Unternehmen, Unternehmensberatung	6	0.9%	5	1.4%	1	0.3%
MAC Architektur- u. Ingenieurbüros; Werkstoffanalysen	8	1.2%	2	0.6%	6	1.8%
MB-MC Forschung u. Entwicklung; sonst. techn. Tätigkeiten	9	1.3%	6	1.7%	3	0.9%
N Sonst. wirtschaftl. Dienstleistungen	44	6.4%	19	5.3%	25	7.4%
O Öffentliche Verwaltung; Sozialversicherung	20	2.9%	12	3.4%	8	2.4%
P Erziehung u. Unterricht	8	1.2%	3	0.8%	5	1.5%
QA Gesundheitswesen	14	2.0%	2	0.6%	12	3.6%
QB Heime u. Sozialwesen	12	1.7%	1	0.3%	11	3.3%
R Kunst, Unterhaltung u. Erholung	8	1.2%	5	1.4%	3	0.9%
S Sonstige Dienstleistungen	7	1.0%	-	0.0%	7	2.1%
T Private Haushalte mit Hauspersonal	2	0.3%	-	0.0%	2	0.6%
U Exterritoriale Organisationen; Zollbehörden	-	0.0%	-	0.0%	-	0.0%
Nicht erwerbstätig	127	18.4%	69	19.4%	58	17.3%
(In den letzten 6 Monaten vor Beginn der Arbeitslosigkeit)						

Arbeitslose gemäss früherer Definition nach Berufsgruppen per 31. Dezember 2009

T 3.7

Berufsgruppe	Total	Männer	Frauen
Total	692	356	336
11 Land- und Forstwirtschaft, Tierzucht	4	4	-
21 Lebens-/Genussmittelherstellung und -verarbeitung	22	13	9
22 Textil- und Lederherstellung und -verarbeitung	2	-	2
23 Keramik- und Glasverarbeitung	2	2	-
24 Metallverarbeitung und Maschinenbau	52	41	11
25 Elektrotechnik, Elektronik, Uhrenindustrie, Fahrzeug- und Gerätebau sowie -unterhalt	33	17	16
26 Holzverarbeitung, Papierherstellung und -verarbeitung	4	4	-
27 Graphische Industrie	4	4	-
28 Chemie- und Kunststoffverfahren	8	4	4
29 Übrige be- und verarbeitende Berufe	50	26	24
31 Ingenieurberufe	5	2	3
32 Techniker/innen	3	3	-
33-34 Technische Zeichner/innen und Fachkräfte	13	11	2
35 Maschinisten/Maschinentinnen	17	16	1
36 Informatik	7	7	-
41 Baugewerbe	72	63	9
42 Bergbau, Stein- und Baustoffherstellung sowie -verarbeitung	-	-	-
51 Handel und Verkauf	59	19	40
52 Werbung, Marketing, Tourismus und Treuhand	4	1	3
53 Transport und Verkehr	23	20	3
54 Post- und Fernmeldewesen	3	-	3
61 Gastgewerbe und Hauswirtschaft	72	27	45
62 Reinigung, Hygiene, Körperpflege	64	8	56
71 Unternehmer, Direktoren und leitende Beamte	22	15	7
72 Kaufmännische und administrative Berufe	69	16	53
73 Bank- und Versicherungsgewerbe	11	8	3
74 Sicherheits- und Ordnungspflege	8	8	-
75 Rechtswesen	1	1	-
81 Medienschaaffende und verwandte Berufe	2	1	1
82 Künstlerische Berufe	7	5	2
83-84 Unterricht, Bildung, Seelsorge und Fürsorge	12	1	11
85 Sozial-, Geistes- und Naturwissenschaften	1	1	-
86 Gesundheitswesen	19	2	17
87 Sport und Unterhaltung	-	-	-
91 Dienstleistungsberufe, wenn nicht anderswo	8	2	6
Keine Angabe	9	4	5

Zugänge im Jahr 2009

T 3.8

	Durchschnitt	Jan	Feb	Mrz	Apr	Mai	Jun	Jul	Aug	Sep	Okt	Nov	Dez
Total	90	124	73	85	84	90	91	108	107	94	80	68	76
Nach Alter													
15-24 Jahre	23	25	23	21	19	22	17	36	40	19	19	17	18
25-49 Jahre	53	75	39	57	53	51	56	58	56	60	46	42	45
50+ Jahre	14	24	11	7	12	17	18	14	11	15	15	9	13
Nach Staatsbürgerschaft und Aufenthaltsstatus													
Liechtensteiner	45	62	31	42	47	54	47	50	60	43	31	30	39
Ausländer	45	62	42	43	37	36	44	58	47	51	49	38	37
Davon													
Niedergelassene	22	28	18	15	19	13	25	34	23	27	24	19	16
Jahresaufenthalter	23	32	24	27	18	23	18	22	23	21	22	19	21
Kurzaufenthalter	1	1	-	-	-	-	1	2	1	3	1	-	-
Übrige	0	1	-	1	-	-	-	-	-	-	2	-	-
Nach Erwerbsstatus													
Ganzarbeitslose	73	97	57	70	66	78	71	89	88	75	68	51	66
Teilweise Arbeitslose	17	27	16	15	18	12	20	19	19	19	12	17	10
Grund des Zugangs													
Wirtschaftliche Gründe	27	28	22	26	28	33	22	35	26	32	26	17	26
Befristete Anstellung	14	20	13	9	14	9	12	13	13	17	14	14	14
In gegenseitigem													
Einvernehmen	7	5	3	8	8	4	11	13	11	5	5	6	4
Auslandsaufenthalt	1	2	1	3	2	2	1	-	1	1	-	-	3
Lehrabschluss/-abbruch	5	4	5	5	1	5	5	7	16	5	5	-	2
Umschulung/Weiterbildung	1	-	-	2	2	1	-	2	2	2	1	2	1
Familiäre/Gesundheitliche													
Gründe	15	15	13	15	12	11	23	15	15	17	16	16	12
Keine Angabe oder													
vorher erwerbslos	20	50	16	17	17	25	17	23	23	15	13	13	14

Zugänge der Männer im Jahr 2009

T 3.9

	Durchschnitt	Jan	Feb	Mrz	Apr	Mai	Jun	Jul	Aug	Sep	Okt	Nov	Dez
Total	47	58	41	42	39	55	46	57	50	51	46	33	40
Nach Alter													
15-24 Jahre	13	16	13	12	9	12	10	23	14	13	11	8	10
25-49 Jahre	27	30	22	28	27	30	29	26	28	28	26	22	23
50+ Jahre	7	12	6	2	3	13	7	8	8	10	9	3	7
Nach Staatsbürgerschaft und Aufenthaltsstatus													
Liechtensteiner	23	24	20	20	24	35	25	28	25	26	20	11	22
Ausländer	23	34	21	22	15	20	21	29	25	25	26	22	18
Davon													
Niedergelassene	11	16	10	8	7	8	12	15	12	11	13	12	7
Jahresaufenthalter	12	17	11	13	8	12	9	12	12	12	12	10	11
Kurzaufenthalter	1	1	-	-	-	-	-	2	1	2	-	-	-
Übrige	0	-	-	1	-	-	-	-	-	-	1	-	-
Nach Erwerbsstatus													
Ganzarbeitslose	43	57	37	41	36	50	43	50	45	47	45	30	39
Teilweise Arbeitslose	3	1	4	1	3	5	3	7	5	4	1	3	1
Grund des Zugangs													
Wirtschaftliche Gründe	16	20	16	13	10	22	13	23	13	22	16	8	14
Befristete Anstellung	7	10	9	4	8	3	4	4	5	7	8	7	10
In gegenseitigem													
Einvernehmen	4	4	-	7	6	2	5	11	6	3	2	4	1
Auslandsaufenthalt	0	-	1	-	1	1	-	-	-	-	-	-	-
Lehrabschluss/-abbruch	3	2	4	5	1	4	4	4	3	4	3	-	2
Umschulung/Weiterbildung	1	-	-	-	1	-	-	1	2	2	1	-	-
Familiäre/Gesundheitliche													
Gründe	6	4	4	5	2	8	7	7	8	6	6	10	7
Keine Angabe oder													
vorher erwerbslos	10	18	7	8	10	15	13	7	13	7	10	4	6

Zugänge der Frauen im Jahr 2009

T 3.10

	Durchschnitt	Jan	Feb	Mrz	Apr	Mai	Jun	Jul	Aug	Sep	Okt	Nov	Dez
Total	44	66	32	43	45	35	45	51	57	43	34	35	36
Nach Alter													
15-24 Jahre	10	9	10	9	10	10	7	13	26	6	8	9	8
25-49 Jahre	27	45	17	29	26	21	27	32	28	32	20	20	22
50+ Jahre	7	12	5	5	9	4	11	6	3	5	6	6	6
Nach Staatsbürgerschaft und Aufenthaltsstatus													
Liechtensteiner	21	38	11	22	23	19	22	22	35	17	11	19	17
Ausländer	22	28	21	21	22	16	23	29	22	26	23	16	19
Davon													
Niedergelassene	11	12	8	7	12	5	13	19	11	16	11	7	9
Jahresaufenthalter	11	15	13	14	10	11	9	10	11	9	10	9	10
Kurzaufenthalter	0	-	-	-	-	-	1	-	-	1	1	-	-
Übrige	0	1	-	-	-	-	-	-	-	-	1	-	-
Nach Erwerbsstatus													
Ganzarbeitslose	30	40	20	29	30	28	28	39	43	28	23	21	27
Teilweise Arbeitslose	14	26	12	14	15	7	17	12	14	15	11	14	9
Grund des Zugangs													
Wirtschaftliche Gründe	11	8	6	13	18	11	9	12	13	10	10	9	12
Befristete Anstellung	7	10	4	5	6	6	8	9	8	10	6	7	4
In gegenseitigem													
Einvernehmen	3	1	3	1	2	2	6	2	5	2	3	2	3
Auslandsaufenthalt	1	2	-	3	1	1	1	-	1	1	-	-	3
Lehrabschluss/-abbruch	2	2	1	-	-	1	1	3	13	1	2	-	-
Umschulung/Weiterbildung	1	-	-	2	1	1	-	1	-	-	-	2	1
Familiäre/Gesundheitliche													
Gründe	9	11	9	10	10	3	16	8	7	11	10	6	5
Keine Angabe oder vorher erwerbslos	10	32	9	9	7	10	4	16	10	8	3	9	8

Abgänge im Jahr 2009

T 3.11

	Durchschnitt	Jan	Feb	Mrz	Apr	Mai	Jun	Jul	Aug	Sep	Okt	Nov	Dez
Total	76	53	63	80	74	68	73	83	90	97	76	88	61
Nach Alter													
15-24 Jahre	22	15	13	19	18	14	16	24	32	40	31	26	11
25-49 Jahre	42	32	38	44	37	42	44	48	51	43	37	49	36
50+ Jahre	12	6	12	17	19	12	13	11	7	14	8	13	14
Nach Staatsbürgerschaft und Aufenthaltsstatus													
Liechtensteiner	39	30	36	33	33	39	36	36	52	58	49	43	22
Ausländer	37	23	27	47	41	29	37	47	38	39	27	45	39
Davon													
Niedergelassene	17	14	10	17	20	14	18	19	20	20	12	18	18
Jahresaufenthalter	19	9	16	30	21	15	19	25	17	19	13	23	20
Kurzaufenthalter	1	-	1	-	-	-	-	1	1	-	2	4	1
Übrige	0	-	-	-	-	-	-	2	-	-	-	-	-
Nach Erwerbsstatus													
Ganzarbeitslose	60	41	48	52	63	55	52	63	79	83	60	69	49
Teilweise Arbeitslose	16	12	15	28	11	13	21	20	11	14	16	19	12
Nach Dauer der Arbeitslosigkeit													
0-6 Monate	50	39	48	58	52	45	51	51	52	56	48	60	34
7-12 Monate	16	7	7	12	9	14	12	19	25	26	19	18	18
>12 Monate	11	7	8	10	13	9	10	13	13	15	9	10	9
Grund des Abgangs													
Stellenantritt	47	30	37	46	48	47	46	51	50	59	55	51	41
Selbständigkeit	2	1	2	2	1	-	2	-	2	3	2	6	-
Aus- und Weiterbildung	1	1	-	1	-	-	1	2	8	4	-	-	-
Verzicht oder Ausgesteuert	11	9	8	18	12	11	11	13	15	14	6	15	5
Wegzug, Auslandsaufenth.	2	-	2	1	3	2	1	2	1	3	1	3	3
Krankheit, Unfall, Mutterschaft	3	3	1	3	2	-	4	4	2	6	4	3	3
Anderer Grund	9	9	13	9	8	8	8	11	12	8	8	10	9

Abgänge der Männer im Jahr 2009

T 3.12

	Durchschnitt	Jan	Feb	Mrz	Apr	Mai	Jun	Jul	Aug	Sep	Okt	Nov	Dez
Total	38	23	33	43	37	36	39	38	48	46	34	48	32
Nach Alter													
15-24 Jahre	10	7	6	12	9	6	6	10	20	17	13	15	3
25-49 Jahre	21	14	21	22	20	24	26	22	23	21	18	23	21
50+ Jahre	7	2	6	9	8	6	7	6	5	8	3	10	8
Nach Staatsbürgerschaft und Aufenthaltsstatus													
Liechtensteiner	20	15	17	18	18	20	19	18	29	27	24	25	10
Ausländer	18	8	16	25	19	16	20	20	19	19	10	23	22
Davon													
Niedergelassene	8	5	5	10	11	7	10	9	12	8	4	9	9
Jahresaufenthalter	9	3	10	15	8	9	10	10	6	11	5	12	12
Kurzaufenthalter	1	-	1	-	-	-	-	-	1	-	1	2	1
Übrige	0	-	-	-	-	-	-	1	-	-	-	-	-
Nach Erwerbsstatus													
Ganzarbeitslose	35	22	31	36	36	34	35	30	46	40	31	44	29
Teilweise Arbeitslose	4	1	2	7	1	2	4	8	2	6	3	4	3
Nach Dauer der Arbeitslosigkeit													
0-6 Monate	26	19	25	31	25	22	29	29	31	23	21	31	21
7-12 Monate	7	2	3	7	4	8	3	6	10	16	9	13	7
>12 Monate	5	2	5	5	8	6	7	3	7	7	4	4	4
Grund des Abgangs													
Stellenantritt	23	13	17	25	26	23	24	23	28	25	24	25	20
Selbständigkeit	1	1	2	1	1	-	1	-	-	3	2	5	-
Aus- und Weiterbildung	1	-	-	1	-	-	1	1	6	2	-	-	-
Verzicht oder Ausgesteuert	5	2	6	9	5	7	5	4	6	6	2	6	4
Wegzug, Auslandsaufenth.	1	-	-	1	1	1	-	1	1	2	1	2	3
Krankheit, Unfall, Mutterschaft	1	1	-	-	1	-	2	2	-	2	1	2	-
Anderer Grund	6	6	8	6	3	5	6	7	7	6	4	8	5

Abgänge der Frauen im Jahr 2009

T 3.13

	Durchschnitt	Jan	Feb	Mrz	Apr	Mai	Jun	Jul	Aug	Sep	Okt	Nov	Dez
Total	37	30	30	37	37	32	34	45	42	51	42	40	29
Nach Alter													
15-24 Jahre	11	8	7	7	9	8	10	14	12	23	18	11	8
25-49 Jahre	21	18	17	22	17	18	18	26	28	22	19	26	15
50+ Jahre	6	4	6	8	11	6	6	5	2	6	5	3	6
Nach Staatsbürgerschaft und Aufenthaltsstatus													
Liechtensteiner	19	15	19	15	15	19	17	18	23	31	25	18	12
Ausländer	19	15	11	22	22	13	17	27	19	20	17	22	17
Davon													
Niedergelassene	8	9	5	7	9	7	8	10	8	12	8	9	9
Jahresaufenthalter	10	6	6	15	13	6	9	15	11	8	8	11	8
Kurzaufenthalter	0	-	-	-	-	-	-	1	-	-	1	2	-
Übrige	0	-	-	-	-	-	-	1	-	-	-	-	-
Nach Erwerbsstatus													
Ganzarbeitslose	25	19	17	16	27	21	17	33	33	43	29	25	20
Teilweise Arbeitslose	12	11	13	21	10	11	17	12	9	8	13	15	9
Nach Dauer der Arbeitslosigkeit													
0-6 Monate	24	20	23	27	27	23	22	22	21	33	27	29	13
7-12 Monate	8	5	4	5	5	6	9	13	15	10	10	5	11
>12 Monate	5	5	3	5	5	3	3	10	6	8	5	6	5
Grund des Abgangs													
Stellenantritt	24	17	20	21	22	24	22	28	22	34	31	26	21
Selbständigkeit	0	-	-	1	-	-	1	-	2	-	-	1	-
Aus- und Weiterbildung	1	1	-	-	-	-	-	1	2	2	-	-	-
Verzicht oder Ausgesteuert	6	7	2	9	7	4	6	9	9	8	4	9	1
Wegzug, Auslandsaufenth.	1	-	2	-	2	1	1	1	-	1	-	1	-
Krankheit, Unfall, Mutterschaft	2	2	1	3	1	-	2	2	2	4	3	1	3
Anderer Grund	4	3	5	3	5	3	2	4	5	2	4	2	4

4 Arbeitslose mit Anspruch auf Taggeld

(inkl. Personen mit Zwischenverdienst)

Arbeitslose mit Anspruch auf Taggeld seit 1997

T 4.1

Jahr	Durchschnitt	Jan	Feb	Mrz	Apr	Mai	Jun	Jul	Aug	Sep	Okt	Nov	Dez
Gesamt													
1997	308
1998	317	300	290	294	286	287	290	300	324	338	342	367	388
1999	303	379	354	344	338	337	317	306	288	270	259	229	214
2000	218	228	241	210	200	193	197	217	226	223	217	228	230
2001	230	230	215	209	222	218	215	228	215	221	233	266	289
2002	316	300	297	296	296	296	306	319	334	324	341	338	347
2003	481	387	417	431	440	465	448	480	529	535	543	540	558
2004	538	558	559	564	541	524	504	509	537	500	515	552	588
2005	592	639	625	610	597	579	576	570	597	592	574	567	580
2006	564	620	615	614	608	575	551	540	564	549	540	506	490
2007	429	510	492	453	389	399	411	422	421	416	417	402	420
2008	371	418	425	413	390	347	341	343	344	348	341	368	373
2009	519	440	453	479	478	501	515	544	565	556	559	559	574
Männer													
2006	237
2007	213	247	240	222	196	206	208	216	212	209	204	192	206
2008	186	210	215	206	203	182	177	176	171	165	164	178	179
2009	266	215	223	240	234	255	263	281	287	285	302	302	310
Frauen													
2006	253
2007	216	263	252	231	193	193	203	206	209	207	213	210	214
2008	185	208	210	207	187	165	164	167	173	183	177	190	194
2009	252	225	230	239	244	246	252	263	278	271	257	257	264

.. Keine Daten verfügbar

Arbeitslose mit Anspruch auf Taggeld nach Monaten im Jahr 2009

T 4.2

	Durchschnitt	Jan	Feb	Mrz	Apr	Mai	Jun	Jul	Aug	Sep	Okt	Nov	Dez
Total	519	440	453	479	478	501	515	544	565	556	559	559	574
Nach Alter													
15-24 Jahre	76	67	70	81	77	77	81	82	91	80	74	64	66
25-49 Jahre	299	234	245	264	270	289	294	317	325	326	328	340	350
50+ Jahre	144	139	138	134	131	135	140	145	149	150	157	155	158
Nach Staatsbürgerschaft und Aufenthaltsstatus													
Liechtensteiner	245	208	207	221	226	241	249	273	281	266	253	251	262
Ausländer	274	232	246	258	252	260	266	271	284	290	306	308	312
Davon													
Niedergelassene	153	129	136	143	137	141	145	152	162	165	170	175	179
Jahresaufenthalter	120	103	110	115	115	119	120	119	120	122	133	131	132
Kurzaufenthalter	1	-	-	-	-	-	-	-	2	3	3	1	-
Übrige	0	-	-	-	-	-	1	-	-	-	-	1	1
Nach Erwerbsstatus													
Ganzarbeitslose	416	342	351	380	379	401	421	447	458	450	456	448	462
Teilweise Arbeitslose	102	98	102	99	99	100	94	97	107	106	103	111	112
Nach Dauer der Arbeitslosigkeit													
0-6 Monate	269	247	262	277	271	278	268	279	291	286	267	250	246
7-12 Monate	151	97	98	110	111	131	157	172	179	173	187	193	200
>12 Monate	99	96	93	92	96	92	90	93	95	97	105	116	128

Arbeitslose Männer mit Anspruch auf Taggeld nach Monaten im Jahr 2009

T 4.3

	Durchschnitt	Jan	Feb	Mrz	Apr	Mai	Jun	Jul	Aug	Sep	Okt	Nov	Dez
Total	266	215	223	240	234	255	263	281	287	285	302	302	310
Nach Alter													
15-24 Jahre	39	29	34	42	36	38	43	45	42	39	43	38	41
25-49 Jahre	152	114	116	131	132	146	147	160	168	166	171	181	187
50+ Jahre	76	72	73	67	66	71	73	76	77	80	88	83	82
Nach Staatsbürgerschaft und Aufenthaltsstatus													
Liechtensteiner	126	99	100	111	110	124	130	141	142	137	139	138	144
Ausländer	140	116	123	129	124	131	133	140	145	148	163	164	166
Davon													
Niedergelassene	76	64	67	71	67	71	72	76	78	80	86	90	92
Jahresaufenthalter	63	52	56	58	57	60	61	64	65	65	74	72	73
Kurzaufenthalter	1	-	-	-	-	-	-	-	2	3	3	1	-
Übrige	0	-	-	-	-	-	-	-	-	-	-	1	1
Nach Erwerbsstatus													
Ganzarbeitslose	244	191	196	216	210	230	240	261	263	264	280	281	290
Teilweise Arbeitslose	23	24	27	24	24	25	23	20	24	21	22	21	20
Nach Dauer der Arbeitslosigkeit													
0-6 Monate	140	117	127	142	134	151	140	145	143	148	151	141	135
7-12 Monate	74	46	46	48	49	55	73	83	94	88	97	102	108
>12 Monate	53	52	50	50	51	49	50	53	50	49	54	59	67

Arbeitslose Frauen mit Anspruch auf Taggeld nach Monaten im Jahr 2009

T 4.4

	Durchschnitt	Jan	Feb	Mrz	Apr	Mai	Jun	Jul	Aug	Sep	Okt	Nov	Dez
Total	252	225	230	239	244	246	252	263	278	271	257	257	264
Nach Alter													
15-24 Jahre	37	38	36	39	41	39	38	37	49	41	31	26	25
25-49 Jahre	147	120	129	133	138	143	147	157	157	160	157	159	163
50+ Jahre	69	67	65	67	65	64	67	69	72	70	69	72	76
Nach Staatsbürgerschaft und Aufenthaltsstatus													
Liechtensteiner	119	109	107	110	116	117	119	132	139	129	114	113	118
Ausländer	134	116	123	129	128	129	133	131	139	142	143	144	146
Davon													
Niedergelassene	77	65	69	72	70	70	73	76	84	85	84	85	87
Jahresaufenthalter	57	51	54	57	58	59	59	55	55	57	59	59	59
Kurzaufenthalter	-	-	-	-	-	-	-	-	-	-	-	-	-
Übrige	0	-	-	-	-	-	1	-	-	-	-	-	-
Nach Erwerbsstatus													
Ganzarbeitslose	173	151	155	164	169	171	181	186	195	186	176	167	172
Teilweise Arbeitslose	79	74	75	75	75	75	71	77	83	85	81	90	92
Nach Dauer der Arbeitslosigkeit													
0-6 Monate	129	130	135	135	137	127	128	134	148	138	116	109	111
7-12 Monate	77	51	52	62	62	76	84	89	85	85	90	91	92
>12 Monate	47	44	43	42	45	43	40	40	45	48	51	57	61

Arbeitslose mit Anspruch auf Taggeld per 31. Dezember 2009

T 4.5

	Total		Männer		Frauen	
Total	574	100.0%	310	100.0%	264	100.0%
Nach Alter						
15-24 Jahre	66	11.5%	41	13.2%	25	9.5%
25-49 Jahre	350	61.0%	187	60.3%	163	61.7%
50+ Jahre	158	27.5%	82	26.5%	76	28.8%
Nach Staatsbürgerschaft und Aufenthaltsstatus						
Liechtensteiner	262	45.6%	144	46.5%	118	44.7%
Ausländer	312	54.4%	166	53.5%	146	55.3%
Davon						
Niedergelassene	179	31.2%	92	29.7%	87	33.0%
Jahresaufenthalter	132	23.0%	73	23.5%	59	22.3%
Kurzaufenthalter	-	0.0%	-	0.0%	-	0.0%
Übrige	1	0.2%	1	0.3%	-	0.0%
Nach Erwerbsstatus						
Ganzarbeitslose	462	80.5%	290	93.5%	172	65.2%
Teilweise Arbeitslose	112	19.5%	20	6.5%	92	34.8%
Nach Dauer der Arbeitslosigkeit						
0-6 Monate	246	42.9%	135	43.5%	111	42.0%
7-12 Monate	200	34.8%	108	34.8%	92	34.8%
>12 Monate	128	22.3%	67	21.6%	61	23.1%

5 Ausgesteuerte Arbeitslose

Ausgesteuerte Arbeitslose nach Monaten seit 2006

T 5.1

	Durchschnitt	Jan	Feb	Mrz	Apr	Mai	Jun	Jul	Aug	Sep	Okt	Nov	Dez
2006	13	13	20	13	12	15	14	11	9	13	19	7	15
2007	10	11	16	13	7	12	8	8	8	6	11	13	9
2008	6	11	10	10	8	7	3	7	4	9	3	3	2
2009	7	5	7	10	7	4	4	4	8	8	5	11	8

Ausgesteuerte Arbeitslose sind arbeitslose Personen, welche vormals eine Arbeitslosenentschädigung erhielten, aber mittlerweile die maximale Anzahl Taggelder ausgeschöpft haben oder das Ende der zweijährigen Rahmenfrist für den Leistungsbezug erreicht haben und dadurch nicht mehr anspruchsberechtigt sind.

Die ausgesteuerten Arbeitslosen werden in dem Monat gezählt, in welchem sie die Anspruchsberechtigung auf Taggelder verlieren.

6 Stellensuchende

Stellensuchende nach Monaten seit 1998

T 6.1

Jahr	Durchschnitt	Jan	Feb	Mrz	Apr	Mai	Jun	Jul	Aug	Sep	Okt	Nov	Dez
Gesamt													
1998	433	360	351	353	366	398	410	439	449	479	496	535	557
1999	458	533	510	503	498	481	472	468	439	420	413	387	367
2000	346	361	370	352	335	318	327	346	349	346	340	351	352
2001	327	328	313	311	304	304	298	313	302	307	340	399	410
2002	423	405	400	397	396	399	408	427	429	421	460	461	477
2003	626	511	543	578	580	578	595	638	675	691	692	703	727
2004	726	736	746	751	723	684	675	703	713	700	719	760	802
2005	825	831	834	848	846	817	795	796	850	822	821	813	828
2006	784	836	813	828	823	796	778	764	778	763	752	736	744
2007	666	764	759	697	648	625	643	644	664	632	635	636	642
2008	566	643	632	622	598	534	522	523	525	523	529	563	574
2009	711	637	648	667	678	701	715	731	739	739	758	747	776
Männer													
1998	227	207	205	203	202	205	205	211	226	241	245	278	294
1999	237	279	270	268	254	246	246	236	221	221	209	197	199
2000	182	196	208	193	173	166	173	180	176	172	173	188	189
2001	166	179	166	161	155	154	151	156	150	148	163	201	213
2002	216	208	202	198	200	206	207	223	219	215	229	233	246
2003	320	261	286	298	305	304	301	316	339	337	346	362	380
2004	382	395	403	405	387	370	347	349	359	354	368	403	441
2005	425	454	450	444	432	415	403	394	422	410	415	418	439
2006	407	445	435	445	440	418	406	384	383	380	385	381	379
2007	336	392	389	346	329	329	330	333	321	307	310	318	327
2008	281	325	319	320	303	272	264	266	257	246	244	277	283
2009	358	318	319	324	335	352	359	374	377	375	388	379	399
Frauen													
1998	206	153	146	150	164	193	205	228	223	238	251	257	263
1999	220	254	240	235	244	235	226	232	218	199	204	190	168
2000	163	165	162	159	162	152	154	166	173	174	167	163	163
2001	161	149	147	150	149	150	147	157	152	159	177	198	197
2002	208	197	198	199	196	193	201	204	210	206	231	228	231
2003	306	250	257	280	275	274	294	322	336	354	346	341	347
2004	344	341	343	346	336	314	328	354	354	346	351	357	361
2005	400	377	384	404	414	402	392	402	428	412	406	395	389
2006	378	391	378	383	383	378	372	380	395	383	367	355	365
2007	330	372	370	351	319	296	313	311	343	325	325	318	315
2008	284	318	313	302	295	262	258	257	268	277	285	286	291
2009	353	319	329	343	343	349	356	357	362	364	370	368	377

Stellensuchende nach Monaten im Jahr 2009

T 6.2

	Durchschnitt	Jan	Feb	Mrz	Apr	Mai	Jun	Jul	Aug	Sep	Okt	Nov	Dez
Total	711	637	648	667	678	701	715	731	739	739	758	747	776
Nach Alter													
15-24 Jahre	119	111	119	122	116	119	123	142	140	121	107	98	108
25-49 Jahre	416	352	353	376	397	414	421	418	425	438	461	457	474
50+ Jahre	177	174	176	169	165	168	171	171	174	180	190	192	194
Nach Staatsbürgerschaft und Aufenthaltsstatus													
Liechtensteiner	336	298	295	315	333	340	352	362	362	344	336	333	358
Ausländer	376	339	353	352	345	361	363	369	377	395	422	414	418
Davon													
Niedergelassene	200	172	181	180	178	188	192	201	204	212	226	231	234
Jahresaufenthalter	172	163	167	167	164	170	167	164	169	177	189	180	182
Kurzaufenthalter	3	2	3	2	1	1	2	4	4	6	5	1	1
Übrige	2	2	2	3	2	2	2	-	-	-	2	2	1
Nach gesuchter Stelle													
Vollzeitstelle	563	486	498	523	531	555	573	592	596	587	608	593	618
Teilzeitstelle	148	151	150	144	147	146	142	139	143	152	150	154	158
Davon Stellensuchende aus dem EWR	0	-	-	1	1	1	-	-	-	-	-	-	-

Stellensuchende Männer nach Monaten im Jahr 2009

T 6.3

	Durchschnitt	Jan	Feb	Mrz	Apr	Mai	Jun	Jul	Aug	Sep	Okt	Nov	Dez
Total	358	318	319	324	335	352	359	374	377	375	388	379	399
Nach Alter													
15-24 Jahre	64	52	58	61	56	61	64	81	73	69	65	57	65
25-49 Jahre	205	177	173	183	198	206	207	204	213	211	222	225	237
50+ Jahre	90	89	88	80	81	85	88	89	91	95	101	97	97
Nach Staatsbürgerschaft und Aufenthaltsstatus													
Liechtensteiner	174	146	148	157	170	178	185	192	185	181	180	174	191
Ausländer	184	172	171	167	165	174	174	182	192	194	208	205	208
Davon													
Niedergelassene	97	86	90	87	84	93	95	95	98	101	111	112	115
Jahresaufenthalter	85	85	81	79	80	80	78	84	91	89	93	91	91
Kurzaufenthalter	1	1	-	-	-	-	-	3	3	4	3	1	1
Übrige	1	-	-	1	1	1	1	-	-	-	1	1	1
Nach gesuchter Stelle													
Vollzeitstelle	327	283	283	292	302	318	325	343	345	346	358	352	372
Teilzeitstelle	32	35	36	32	33	34	34	31	32	29	30	27	27
Davon Stellensuchende aus dem EWR	-	-	-	-	-	-	-	-	-	-	-	-	-

Stellensuchende Frauen nach Monaten im Jahr 2009

T 6.4

	Durchschnitt	Jan	Feb	Mrz	Apr	Mai	Jun	Jul	Aug	Sep	Okt	Nov	Dez
Total	353	319	329	343	343	349	356	357	362	364	370	368	377
Nach Alter													
15-24 Jahre	55	59	61	61	60	58	59	61	67	52	42	41	43
25-49 Jahre	211	175	180	193	199	208	214	214	212	227	239	232	237
50+ Jahre	87	85	88	89	84	83	83	82	83	85	89	95	97
Nach Staatsbürgerschaft und Aufenthaltsstatus													
Liechtensteiner	162	152	147	158	163	162	167	170	177	163	156	159	167
Ausländer	191	167	182	185	180	187	189	187	185	201	214	209	210
Davon													
Niedergelassene	103	86	91	93	94	95	97	106	106	111	115	119	119
Jahresaufenthalter	86	78	86	88	84	90	89	80	78	88	96	89	91
Kurzaufenthalter	1	1	3	2	1	1	2	1	1	2	2	-	-
Übrige	1	2	2	2	1	1	1	-	-	-	1	1	-
Nach gesuchter Stelle													
Vollzeitstelle	237	203	215	231	229	237	248	249	251	241	250	241	246
Teilzeitstelle	116	116	114	112	114	112	108	108	111	123	120	127	131
Davon Stellensuchende aus dem EWR	0	-	-	1	1	1	-	-	-	-	-	-	-

Stellensuchende per 31. Dezember 2009

T 6.5

	Total		Männer		Frauen	
Total	776	100.0%	399	100.0%	377	100.0%
Nach Alter						
15-24 Jahre	108	13.9%	65	16.3%	43	11.4%
25-49 Jahre	474	61.1%	237	59.4%	237	62.9%
50+ Jahre	194	25.0%	97	24.3%	97	25.7%
Nach Staatsbürgerschaft und Aufenthaltsstatus						
Liechtensteiner	358	46.1%	191	47.9%	167	44.3%
Ausländer	418	53.9%	208	52.1%	210	55.7%
Davon						
Niedergelassene	234	30.2%	115	28.8%	119	31.6%
Jahresaufenthalter	182	23.5%	91	22.8%	91	24.1%
Kurzaufenthalter	1	0.1%	1	0.3%	-	0.0%
Übrige	1	0.1%	1	0.3%	-	0.0%
Nach gesuchter Stelle						
Vollzeitstelle	618	79.6%	372	93.2%	246	65.3%
Teilzeitstelle	158	20.4%	27	6.8%	131	34.7%

Stellensuchende nach Wirtschaftszweigen gemäss NOGA 2008 per 31. Dezember 2009

T 6.6

Wirtschaftszweig NOGA 2008	Total		Männer		Frauen	
Total	776	100.0%	399	100.0%	377	100.0%
Sektor 1	1	0.1%	-	0.0%	1	0.3%
A Land- u. Forstwirtschaft	1	0.1%	-	0.0%	1	0.3%
Sektor 2	263	33.9%	174	43.6%	89	23.6%
B Gewinnung Steine u. Erden	-	0.0%	-	0.0%	-	0.0%
CA H.v. Nahrung, Getränken, Tabakerzgn.	29	3.7%	16	4.0%	13	3.4%
CB H.v. Textilien, Bekleidung, Schuhen	6	0.8%	3	0.8%	3	0.8%
CC H.v. Holzwaren, Papier, Druckerzgn.	10	1.3%	7	1.8%	3	0.8%
CD-CF Herstellung chem. u. pharmazeut. Erzeugn.	1	0.1%	1	0.3%	-	0.0%
CG H.v. Gummi-, Kunststoff-, Glas-, Keramikwa.	36	4.6%	21	5.3%	15	4.0%
CH Metallerzeugung u. -bearbeitung, Metallerzeugn.	29	3.7%	19	4.8%	10	2.7%
CI H.v. EDV-Geräten, elektron. u. opt. Erzgn.	14	1.8%	8	2.0%	6	1.6%
CJ H.v. elektrischer Ausrüstungen	7	0.9%	2	0.5%	5	1.3%
CK Maschinenbau	50	6.4%	32	8.0%	18	4.8%
CL Fahrzeugbau	22	2.8%	16	4.0%	6	1.6%
CM Sonst. Warenherstellung; Reparatur u. Install. Maschinen	10	1.3%	5	1.3%	5	1.3%
D-E Energie- u. Wasserversorg.; Abwasser- u. Abfallentsorg.	5	0.6%	3	0.8%	2	0.5%
F Baugewerbe	44	5.7%	41	10.3%	3	0.8%
Sektor 3	372	47.9%	151	37.8%	221	58.6%
G Handel, Instandhaltung u. Reparatur Fahrzeuge	61	7.9%	34	8.5%	27	7.2%
H Verkehr u. Lagerei	22	2.8%	14	3.5%	8	2.1%
I Gastgewerbe	57	7.3%	19	4.8%	38	10.1%
JA Verlagswesen, audiovisuelle Medien u. Rundfunk	2	0.3%	1	0.3%	1	0.3%
JB Telekommunikation	2	0.3%	1	0.3%	1	0.3%
JC Informatik- u. Informations-Dienstleistungen	5	0.6%	3	0.8%	2	0.5%
K Finanz- u. Versicherungsdienstleistungen	37	4.8%	12	3.0%	25	6.6%
L Grundstücks- u. Wohnungswesen	6	0.8%	1	0.3%	5	1.3%
MAA Rechts- u. Steuerberatung, Wirtschaftsprüfung	26	3.4%	6	1.5%	20	5.3%
MAB Verwaltung von Unternehmen, Unternehmensberatung	6	0.8%	5	1.3%	1	0.3%
MAC Architektur- u. Ingenieurbüros; Werkstoffanalysen	13	1.7%	3	0.8%	10	2.7%
MB-MC Forschung u. Entwicklung; sonst. techn. Tätigkeiten	9	1.2%	6	1.5%	3	0.8%
N Sonst. wirtschaftl. Dienstleistungen	48	6.2%	21	5.3%	27	7.2%
O Öffentliche Verwaltung; Sozialversicherung	22	2.8%	13	3.3%	9	2.4%
P Erziehung u. Unterricht	9	1.2%	3	0.8%	6	1.6%
QA Gesundheitswesen	16	2.1%	3	0.8%	13	3.4%
QB Heime u. Sozialwesen	13	1.7%	1	0.3%	12	3.2%
R Kunst, Unterhaltung u. Erholung	8	1.0%	5	1.3%	3	0.8%
S Sonstige Dienstleistungen	8	1.0%	-	0.0%	8	2.1%
T Private Haushalte mit Hauspersonal	2	0.3%	-	0.0%	2	0.5%
U Exterritoriale Organisationen; Zollbehörden	-	0.0%	-	0.0%	-	0.0%
Nicht erwerbstätig	140	18.0%	74	18.5%	66	17.5%
(In den letzten 6 Monaten vor Beginn der Arbeitslosigkeit respektive der Stellensuche)						

Stellensuchende nach Berufsgruppen per 31. Dezember 2009

T 6.7

Berufsgruppe	Total	Männer	Frauen
Total	776	399	377
11 Land- und Forstwirtschaft, Tierzucht	4	4	-
21 Lebens-/Genussmittelherstellung und -verarbeitung	23	14	9
22 Textil- und Lederherstellung und -verarbeitung	3	1	2
23 Keramik- und Glasverarbeitung	3	2	1
24 Metallverarbeitung und Maschinenbau	58	44	14
25 Elektrotechnik, Elektronik, Uhrenindustrie, Fahrzeug- und Gerätebau sowie -unterhalt	40	22	18
26 Holzverarbeitung, Papierherstellung und -verarbeitung	6	6	-
27 Graphische Industrie	4	4	-
28 Chemie- und Kunststoffverfahren	8	4	4
29 Übrige be- und verarbeitende Berufe	54	27	27
31 Ingenieurberufe	6	3	3
32 Techniker/innen	5	5	-
33-34 Technische Zeichner/innen und Fachkräfte	13	11	2
35 Maschinisten/Maschinistinnen	19	18	1
36 Informatik	10	10	-
41 Baugewerbe	77	67	10
42 Bergbau, Stein- und Baustoffherstellung sowie -verarbeitung	-	-	-
51 Handel und Verkauf	68	24	44
52 Werbung, Marketing, Tourismus und Treuhand	5	1	4
53 Transport und Verkehr	27	24	3
54 Post- und Fernmeldewesen	4	1	3
61 Gastgewerbe und Hauswirtschaft	81	31	50
62 Reinigung, Hygiene, Körperpflege	69	9	60
71 Unternehmer, Direktoren und leitende Beamte	23	16	7
72 Kaufmännische und administrative Berufe	82	17	65
73 Bank- und Versicherungsgewerbe	11	8	3
74 Sicherheits- und Ordnungspflege	8	8	-
75 Rechtswesen	2	2	-
81 Medienschaaffende und verwandte Berufe	2	1	1
82 Künstlerische Berufe	7	5	2
83-84 Unterricht, Bildung, Seelsorge und Fürsorge	14	1	13
85 Sozial-, Geistes- und Naturwissenschaften	1	1	-
86 Gesundheitswesen	20	2	18
87 Sport und Unterhaltung	-	-	-
91 Dienstleistungsberufe, wenn nicht anderswo	8	2	6
Keine Angabe	11	4	7

7 Offene Stellen

Bestand der gemeldeten offenen Stellen in Liechtenstein und den angrenzenden schweizerischen Kantonen seit 1998
 T 7.2

Jahr	Durchschnitt	Jan	Feb	Mrz	Apr	Mai	Jun	Jul	Aug	Sep	Okt	Nov	Dez
1998													
Total	40	26	38	49	42	45	57	49	38	49	34	19	28
davon unbefristet
1999													
Total	77	30	50	70	81	89	99	102	95	115	97	60	31
davon unbefristet	40	59	64	84	93	72	93	78	43	15
2000													
Total	38	31	25	29	10	28	29	53	55	21	55	92	28
davon unbefristet	24	19	21	23	8	26	29	31	35	7	36	31	21
2001													
Total	44	32	32	49	34	39	37	19	36	43	71	67	66
davon unbefristet	31	26	26	39	23	27	27	9	18	22	52	49	51
2002													
Total	54	73	83	87	46	59	34	38	29	45	53	55	44
davon unbefristet	32	60	69	70	24	29	17	21	8	17	24	25	15
2003													
Total	38	48	42	26	26	27	31	43	76	47	32	31	27
davon unbefristet	23	19	13	14	14	16	18	27	57	34	20	21	19
2004													
Total	38	39	29	33	54	46	56	39	52	40	18	28	20
davon unbefristet	29	24	20	22	43	41	38	31	42	32	11	21	17
2005													
Total	75	40	20	32	56	80	113	91	140	80	117	73	61
davon unbefristet	44	37	17	26	29	47	58	45	63	59	66	36	40
2006													
Total	79	89	89	52	27	50	121	59	94	99	96	79	93
davon unbefristet	48	52	53	36	21	24	47	32	66	67	61	47	75
2007													
Total	151	134	114	135	159	172	192	118	115	158	158	181	179
davon unbefristet	120	104	93	103	123	133	145	98	100	128	131	149	133
2008													
Total	199	228	232	253	198	193	200	192	199	234	164	162	135
davon unbefristet	158	182	195	197	160	148	139	145	165	188	133	128	110
2009													
Total	166	157	180	207	182	157	149	147	145	173	172	172	152
davon unbefristet	135	129	153	174	146	140	124	118	111	136	134	131	121

Beim Arbeitsmarktservice des Amtes für Volkswirtschaft gemeldete offene Stellen

.. Keine Daten verfügbar

8 Arbeitslosenversicherung

Eigenkapital, Ertrag und Aufwand der Arbeitslosenversicherung

T 8.1

Jahr	Eigenkapital in Tsd. CHF	Ertrag		davon Staatsbeitrag in Tsd. CHF	Aufwand in Tsd. CHF	Überschuss (+) Defizit (-)
		Total in Tsd. CHF	davon Versicherungs- beiträge in Tsd. CHF			
1999	81 693	13 141	7 257	1 687	13 572	- 432
2000	87 026	15 092	8 039	1 202	9 759	5 332
2001	84 841	13 789	8 276	1 583	15 973	-2 184
2002	78 140	17 997	8 810	2 406	24 699	-6 701
2003	70 488	14 681	8 728	3 522	22 332	-7 652
2004	63 486	17 629	8 533	3 955	24 631	-7 002
2005	58 019	18 585	8 711	3 615	24 052	-5 467
2006	52 153	16 001	9 328	3 430	21 867	-5 866
2007	48 074	13 732	9 827	2 629	17 811	-4 079
2008	41 026	13 471	9 828	2 294	20 518	-7 048
2009	22 636	23 657	10 191	6 650	42 047	-18 390

Quelle: Rechenschaftsbericht der Regierung, Vermögens- und Erfolgsrechnung der Liechtensteinischen Arbeitslosenversicherungskasse.

Arbeitslosenentschädigungen

T 8.2

Jahr	Taggeld-bezüger	Anzahl Taggelder	Durchschnittl. Bezugstage	Arbeitslosen-entschädigungen in Tsd. CHF	Durchschnittl. Auszahlung je Bezüger in CHF	Durchschnittl. Taggeld in CHF
2005	1 321	114 692	86. 8	15 508	11 739	135
2006	1 256	103 161	82. 1	12 009	9 561	116
2007	1 013	78 558	77. 5	10 562	10 426	134
2008	970	71 421	73. 6	9 658	9 956	135
2009	1 222	112 739	92. 3	15 134	12 385	134

Die Arbeitslosenentschädigungen beinhalten die Auszahlungen im Berichtsjahr. Die Arbeitslosenentschädigungen des Monats Dezember werden erst im Januar des Folgejahrs ausbezahlt und sind somit nicht im Berichtsjahr enthalten.

Wirtschaftlich bedingte Kurzarbeitsentschädigung

T 8.3

Jahr	Taggeld-bezüger	Anzahl Taggelder	Durchschnittl. Bezugstage	Kurzarbeits-entschädigungen in Tsd. CHF	Durchschnittl. Auszahlung je Bezüger in CHF	Durchschnittl. Taggeld in CHF
2005	51	1 312	25. 7	215	4 221	164
2006	27	245	9. 1	42	1 553	171
2007	12	98	8. 2	17	1 445	177
2008	1 121	2 666	2. 4	550	491	206
2009	1 498	70 900	47. 3	14 988	10 005	211

Witterungsbedingte Kurzarbeitsentschädigung

T 8.4

Jahr	Taggeld-bezüger	Anzahl Taggelder	Durchschnittl. Bezugstage	Kurzarbeits-entschädigungen in Tsd. CHF	Durchschnittl. Auszahlung je Bezüger in CHF	Durchschnittl. Taggeld in CHF
2005	153	7 583	49. 6	1 351	8 829	178
2006	546	8 789	16. 1	1 542	2 824	175
2007	154	721	4. 7	125	812	173
2008	116	629	5. 4	105	909	168
2009	832	4 610	5. 5	823	989	179

In Betrieben, in denen Versicherte beschäftigt werden, für die witterungsbedingte Arbeitsausfälle anrechenbar sind, gelten in der Zeit vom 1. Dezember bis 15. März wirtschaftlich bedingte Arbeitsausfälle für alle Versicherten als witterungsbedingt.

Ausbezahlte wirtschaftlich bedingte Kurzarbeitsentschädigung nach Wirtschaftssektoren

T 8.5

Jahr	Total in Tsd. CHF	Sektor 1 Landwirtschaft in Tsd. CHF	Sektor 2 Industrie in Tsd. CHF	Sektor 3 Dienstleistungen in Tsd. CHF
2009	14 988	18	14 268	701

Ausbezahlte witterungsbedingte Kurzarbeitsentschädigung nach Wirtschaftssektoren

T 8.6

Jahr	Total in Tsd. CHF	Sektor 1 Landwirtschaft in Tsd. CHF	Sektor 2 Industrie in Tsd. CHF	Sektor 3 Dienstleistungen in Tsd. CHF
2009	823	17	689	117

In Betrieben, in denen Versicherte beschäftigt werden, für die witterungsbedingte Arbeitsausfälle anrechenbar sind, gelten in der Zeit vom 1. Dezember bis 15. März wirtschaftlich bedingte Arbeitsausfälle für alle Versicherten als witterungsbedingt.

C Methodik der Arbeitslosenstatistik

Datenquelle

Mit der Einführung der AVALV-Datenbank bei den Abteilungen Arbeitsmarktservice und Arbeitslosenversicherung des Amtes für Volkswirtschaft wurde gegen Ende des Jahres 2006 die Grundlage für die Erstellung der Arbeitslosenstatistik geschaffen. Per Stichtag 31. Dezember 2006 konnten erstmals Daten ausgewertet werden.

Die Angaben zu den verschiedenen Merkmalen dieser Publikation basieren auf den Meldungen der Stellensuchenden und Arbeitslosen sowie der Arbeitgeber bei den Abteilungen Arbeitsmarktservice und Arbeitslosenversicherung.

In der Arbeitslosenstatistik werden auf Monatsbasis folgende Informationen ausgewiesen: Arbeitslosenquote gemäss neuer und früherer Definition, Arbeitslose gemäss neuer und früherer Definition, Arbeitslose mit Anspruch auf Taggeld, ausgesteuerte Arbeitslose, Stellensuchende und offene Stellen.

Die Arbeitslosenstatistik 2007 enthielt erstmals detaillierte Angaben über die Struktur der Zugänge und Abgänge. Das Amt für Statistik extrahiert monatlich die benötigten Daten aus der AVALV-Datenbank und importiert sie in ein Auswertungsprogramm. Dabei werden Qualitätstests durchgeführt und die Daten analysiert.

Arbeitslosenquote

Die Arbeitslosenquote zeigt das Verhältnis der „Arbeitslosen“ zu den „Erwerbspersonen“. Dabei gibt es zwei unterschiedliche Zählweisen für die Erwerbspersonen: Das Arbeitsortprinzip und das Wohnortprinzip. Die bis November 2006 verwendete Arbeitslosenquote Liechtensteins beruhte auf dem Arbeitsortprinzip, d.h. als Erwerbspersonen galten alle in Liechtenstein Beschäftigten, inklusive der Zupendler aus dem Ausland. Beim Wohnortprinzip gelten die in Liechtenstein wohnhaften Beschäftigten (inklusive Wegpendler, aber ohne Zupendler) als Erwerbspersonen. Die Arbeitslosen selbst werden beim Wohnortprinzip auch als Erwerbspersonen gezählt, weil sie für einen Erwerb zur Verfügung stehen. In den europäischen Staaten wird in der Regel das Wohnortprinzip für die Berechnung der Arbeitslosenquote angewendet, was auch von Eurostat empfohlen wird. Die neue liechtensteinische Arbeitslosenquote wendet ebenfalls das Wohnortprinzip an. Zudem werden seit Dezember 2006 Arbeitslosenquoten nach verschiedenen Personenkreisen (Männer nach Alterklassen, Frauen nach Alterklassen sowie Liechtensteiner und Ausländer) berechnet.

Neue Arbeitslosenquote

$$\text{Arbeitslosenquote [\%]} = \frac{\text{Anzahl Arbeitslose}}{\text{Anzahl Erwerbspersonen}} \times 100$$

Wobei:

Erwerbspersonen: Anzahl der in Liechtenstein wohnhaften erwerbstätigen Einwohner¹ (inkl. Wegpendler ins Ausland, aber ohne Zupendler aus dem Ausland) + Anzahl Arbeitslose

Arbeitslosenquote gemäss früherer Definition

$$\text{Arbeitslosenquote [\%]} = \frac{\text{Anzahl Arbeitslose gemäss früherer Definition}}{\text{Anzahl Beschäftigte}} \times 100$$

Wobei:

Beschäftigte: Anzahl der in Liechtenstein Beschäftigten² (inkl. Zupendler aus dem Ausland, aber ohne Wegpendler ins Ausland)

¹ Die Anzahl der in Liechtenstein wohnhaften erwerbstätigen Einwohner wird der Beschäftigungsstatistik entnommen, wobei immer per Dezember auf die neueste verfügbare Angabe umgestellt wird.

² Die Anzahl der in Liechtenstein Beschäftigten wird der Beschäftigungsstatistik entnommen, wobei immer per Dezember auf die neueste verfügbare Angabe umgestellt wird.

Wer zählt zu den Arbeitslosen?

A) Internationale Definition

Die Internationale Arbeitsorganisation in Genf (ILO) hat an der 13. und 14. Internationalen Konferenz der Arbeitsstatistiker (1982) ein standardisiertes Messkonzept entwickelt und beschlossen. Die Beschlüsse wurden auf der 16. Internationalen Konferenz der Arbeitsstatistiker (1998) überarbeitet und teilweise ergänzt. Dieses Messkonzept, das sogenannte „Labour Force Concept“, wird mittlerweile von sehr vielen Staaten im Rahmen von allgemeinen Bevölkerungsumfragen (Labour Force Surveys) angewandt. Eurostat, das Statistische Amt der Europäischen Gemeinschaften, hat diese Vorgaben für die europäische Arbeitskräfteerhebung gemäss Verordnung (EC) Nr. 577/98 übernommen und in Anhang I der Verordnung (EG) Nr. 1897/2000 vom 7. September 2000 veröffentlicht.

Gemäss der Verordnung (EG) Nr. 1897/2000 umfassen die Arbeitslosen alle Personen von 15 bis 74 Jahren:

- a) die während der Berichtswoche ohne Arbeit waren, das heisst, die weder einer vergüteten Erwerbstätigkeit (eine Stunde oder mehr pro Woche) noch einer abhängigen oder einer selbständigen Beschäftigung nachgingen;
- b) die gegenwärtig für eine Beschäftigung verfügbar waren, das heisst, die innerhalb der zwei auf die Berichtswoche folgenden Wochen für eine abhängige Beschäftigung oder eine selbständige Tätigkeit verfügbar waren; und
- c) die aktiv auf Arbeitssuche waren, das heisst, die innerhalb der letzten vier Wochen (einschliesslich der Berichtswoche) spezifische Schritte unternommen haben, um eine abhängige Beschäftigung oder

eine selbständige Tätigkeit zu finden, oder die einen Arbeitsplatz gefunden haben, die Beschäftigung aber erst später (in höchstens drei Monaten) aufnehmen.

Die Grundgesamtheit der Labour Force Survey bilden die privaten Haushalte eines Landes.

B) Definitionen für die liechtensteinische Arbeitslosenstatistik

Die neue Definition der Arbeitslosen für die liechtensteinische Arbeitslosenstatistik orientiert sich so weit als möglich an der internationalen Definition. Abweichungen ergeben sich insbesondere aus dem Umstand, dass sich die liechtensteinische Arbeitslosenstatistik nicht auf eine Befragung der privaten Haushalte, sondern auf die Meldungen beim Amt für Volkswirtschaft abstützt, was zu Erfassungsschwierigkeiten bei einzelnen Kriterien führt.

Als Arbeitslose gelten hier diejenigen Personen, die am Stichtag (Monatsende):

- bei der Abteilung Arbeitsmarktservice des Amtes für Volkswirtschaft angemeldet sind,
- über einen Wohnsitz in Liechtenstein verfügen,
- im Alter zwischen 15 Jahren und dem ordentlichen AHV-Alter (64 Jahre) sind,
- arbeitslos sind, das heisst über keine vergütete Erwerbstätigkeit verfügen und nicht selbständig beschäftigt sind (mindestens zwei Tage pro Monat)
- eine Arbeitsstelle von mindestens zwei Tagen pro Monat suchen
- verfügbar sind, das heisst dass sie eine
- unselbständige oder selbständige Beschäftigung innerhalb der zwei auf den

Stichtag folgenden Wochen aufnehmen können.

Die folgenden Personenkategorien werden wie folgt eingeteilt:

	Personenkategorien	Zu den Arbeitslosen gehören	
		gemäss neuer Definition	gemäss früherer Definition
1.	Stellensuchende , die über eine Arbeitsstelle verfügen und eine andere Stelle suchen.	Nein	Nein
2.	Personen mit Zwischenverdienst .	Nein	Ja
3.	Personen, welche Berufspraktika absolvieren.	Nein	Nein
4.	Unterbeschäftigte , die eine Arbeit haben und das Arbeitspensum erhöhen. Gemäss EU-Verordnung werden diese Personen zu den Arbeitslosen gezählt.	Nein	Nein
5.	Ausgesteuerte Arbeitslose Die bei der Abteilung Arbeitslosenvermittlung gemeldeten ausgesteuerten Arbeitslosen gelten als arbeitslos, sofern sie die weiteren Voraussetzungen erfüllen.	Ja	Ja
6.	Personen, die einen kurzzeitigen Weiterbildungskurs oder Deutschkurs besuchen.	Ja	Ja
7.	Personen in Umschulungskursen und länger dauernder Weiterbildung . Gemäss EU-Verordnung werden diese Personen nicht zu den Arbeitslosen gezählt, da sie in den nächsten zwei Wochen keine Arbeit annehmen können. In Liechtenstein werden sie aufgrund von Erfassungsschwierigkeiten zu den Arbeitslosen gezählt. Ihre Zahl ist im Verhältnis zu den Arbeitslosen gering.	Ja	Ja
8.	Mutterschaft, Karenzzeit Gemäss EU-Verordnung werden diese Personen nicht zu den Arbeitslosen gezählt, da sie in den nächsten zwei Wochen keine Arbeit annehmen können. In Liechtenstein werden sie aufgrund von Erfassungsschwierigkeiten zu	Ja	Ja

	den Arbeitslosen gezählt. Ihre Zahl ist im Verhältnis zu den Arbeitslosen gering.		
9.	Längere Krankheit Gemäss EU-Verordnung werden diese Personen nicht zu den Arbeitslosen gezählt, da sie in den nächsten zwei Wochen keine Arbeit annehmen können. In Liechtenstein werden sie aufgrund von Erfassungsschwierigkeiten zu den Arbeitslosen gezählt. Ihre Zahl ist im Verhältnis zu den Arbeitslosen gering.	Ja	Ja
10.	Personen im AHV-Alter Gemäss EU-Verordnung können Personen bis 74 Jahre als arbeitslos gelten, sofern die weiteren Voraussetzungen erfüllt sind	Nein	Nein

Studenten können sich in Liechtenstein während des Studiums bei der Abteilung Arbeitsmarktser-vice des Amtes für Volkswirtschaft nicht als arbeitslos melden.

Der Unterschied zwischen der früheren und der neuen Definition betrifft einzig die Personen mit Zwischenverdienst. Gemäss der neuen Definition gelten Personen mit Zwischenverdienst nicht mehr als Arbeitslose. Diese Regelung entspricht auch der vom schweizerischen Staatssekretariat für Wirtschaft (SECO) verwendeten Definition.

Die neue Definition der Arbeitslosen entspricht im Wesentlichen dem Labour Force Konzept der Internationalen Arbeitsorganisation in Genf (ILO) und somit auch der Stichprobenerhebung über Arbeitskräfte gemäss der europäischen Verordnung (EG) Nr. 1897/2000 (Labour Force Survey). Zahlenmässig geringfügige Abweichungen zur internationalen Definition ergeben sich bei den Personengruppen 7 bis 9 (in Liechtenstein arbeitslos) und den Personengruppen 4 und 10 (in Liechtenstein nicht arbeitslos), wobei sich diese Abweichungen teilweise kompensieren.

D Glossar

1 Abkürzungen und Zeichenerklärungen

AVALV-Datenbank	Datenbank über Arbeitslose, Stellensuchende und offene Stellen der Abteilungen Arbeitsmarktservice und Arbeitslosenversicherung des Amtes für Volkswirtschaft.
Eurostat	Statistisches Amt der Europäischen Gemeinschaften in Luxemburg
ILO	Internationale Arbeitsorganisation in Genf
SECO	Staatssekretariat für Wirtschaft in Bern
ZV	Zwischenverdienst
-	Ein Strich an Stelle einer Zahl bedeutet Null.
0 oder 0.0	Eine Null an Stelle einer Zahl bedeutet eine Grösse, die kleiner als die Hälfte der verwendeten Zählleinheit ist.
..	Keine Daten verfügbar.

2 Begriffserklärungen

Abgänge

Bis Ende 2006 wurde die Zahl der Abgänge nicht registriert, sondern als Saldogrösse berechnet:

Abgänge = „Bestand Vormonat“ - „Bestand des Berichtsmonat“ + „Zahl der Zugänge im Berichtsmonat“

Ab dem Jahr 2007 werden die Abgänge durch den Vergleich der Personen mit dem Vormonatsbestand ermittelt. Ist eine Person im Bestand des Berichtsmonats nicht mehr enthalten, so wird sie als Abgang ausgewiesen. Meldet sich eine arbeitslose Person im gleichen Kalendermonat an und wieder ab, so ist sie weder im Bestand des Vormonats noch im Bestand des Berichtsmonats enthalten und somit wird sie weder als Abgang noch als Zugang ausgewiesen.

Alter

Das Alter in Jahren (abgerundet auf ganze Jahre) berechnet sich aus dem Stichtag des Berichtsmonats minus das Geburtsdatum.

Arbeitslose

Als Arbeitslose gelten Personen, die beim Amt für Volkswirtschaft, Abteilung Arbeitsmarktservice, registriert, ohne Arbeit und sofort vermittlungsfähig sind. Dabei ist unwesentlich, ob solche Personen einen Anspruch auf Arbeitslosenentschädigung haben oder nicht. Diese Definition strebt eine möglichst weitgehende Übereinstimmung mit europäischen Normen an, welche Arbeitslose als Personen umschreiben, die keine Arbeit haben, für Arbeit verfügbar und auf der Suche nach einer Beschäftigung sind.

Arbeitslose im Verhältnis zu den Beschäftigten

Diese Berechnungsweise entspricht der „Arbeitslosenquote gemäss früherer Definition“. Weitere Ausführungen sind im Kapitel „Methodik der Arbeitslosenstatistik“ enthalten.

Arbeitslose mit Anspruch auf Taggeld

Arbeitslose, die Anspruch auf Arbeitslosenentschädigung haben. Personen mit Zwischenverdienst zählen zu den Arbeitslosen mit Anspruch auf Taggeld.

Arbeitslosenquote

Arbeitslose im Verhältnis zu den Erwerbspersonen. Weitere Ausführungen sind im Kapitel „Methodik und Datenquellen“ enthalten.

Ausgesteuerte Arbeitslose

Ausgesteuerte Arbeitslose sind arbeitslose Personen, welche vormals Arbeitslosenentschädigung erhielten, aber inzwischen die maximale Anzahl Taggelder ausgeschöpft haben oder das Ende der zweijährigen Rahmenfrist für den Leistungsbezug erreicht haben und dadurch nicht mehr anspruchsberechtigt sind. Falls eine ausgesteuerte Person trotzdem noch bei der Abteilung Arbeitsmarktservice des Amtes für Volkswirtschaft gemeldet ist, gilt sie als arbeitslose Person, die keinen Anspruch auf Taggelder hat.

Berufsgruppe

Die Berufsgruppe bezeichnet die zuletzt ausgeübte Tätigkeit des Arbeitslosen. Bei Personen, die erstmals eine Stelle suchen und über keinen Beruf verfügen, wird der gewünschte Beruf erfasst. Die in dieser Publikation ausgewiesenen Berufs-

gruppen entsprechen den vom schweizerischen Staatssekretariat für Wirtschaft SECO verwendeten Berufsgruppen.

Dauer der Arbeitslosigkeit

Die Dauer der Arbeitslosigkeit misst die Differenz (in Tagen) zwischen dem Stichtag und dem ersten Tag der Arbeitslosigkeit. Allfällige Zeitspannen, während denen die Person einen Zwischenverdienst hatte oder an einem Programm zur vorübergehenden Beschäftigung (arbeitsmarktliche Massnahmen) teilnahm, werden davon nicht subtrahiert, dies im Gegensatz zu den Veröffentlichungen des schweizerischen Staatssekretariates für Wirtschaft SECO.

Die Dauer der Arbeitslosigkeit wird in drei Klassen ausgewiesen und beinhaltet folgende Anzahl Tage:

- 0-6 Monate: 1 bis 182 Tage
- 7-12 Monate: 183 bis 365 Tage
- >12 Monate: 366 und mehr Tage

Erwerbstätige Einwohner

Als erwerbstätige Einwohner gelten alle in Liechtenstein wohnhaften Beschäftigten gemäss der Beschäftigungsstatistik, das heisst inklusive der Wegpendler ins Ausland, aber ohne die Zupendler aus dem Ausland.

Ganzarbeitslose

Beträgt der Beschäftigungsgrad der vormaligen Arbeitsstelle 100%, gilt die arbeitslose Person als ganzarbeitslos. Bei einem kleineren Beschäftigungsgrad gilt die arbeitslose Person als teilweise arbeitslos.

Jahresaufenthalter

Die Jahresaufenthaltsbewilligung (B) berechtigt zum befristeten Aufenthalt in Liechtenstein und zur Ausübung einer Erwerbstätigkeit. Sie kann

auch gewissen Familienangehörigen erteilt werden. Auf ein entsprechendes Gesuch hin kann die Jahresaufenthaltsbewilligung verlängert werden.

Kurzarbeit

Kurzarbeit ist eine Arbeitslosigkeit durch Verkürzung der Arbeitszeit oder zeitweilige Unterbrechung der Arbeit aus wirtschaftlichen oder witterungsbedingten Gründen. Die Kurzarbeitsentschädigungen werden von der Arbeitslosenversicherungskasse entrichtet.

Kurzaufenthalter

Eine Kurzaufenthaltsbewilligung (L) erhalten jene Ausländer, die sich zum Zweck einer kurzfristigen Erwerbstätigkeit oder zur Aus- und Weiterbildung in Liechtenstein aufhalten, insbesondere Praktikanten und Au-Pair-Angestellte. Eine Kurzaufenthaltsbewilligung kann nur erteilt werden, wenn ein höchstens einjähriger Arbeitsvertrag vorliegt, der Beschäftigungsgrad mindestens 50% beträgt und die Grenzgängertätigkeit weder möglich noch zumutbar ist. Eine Kurzaufenthaltsbewilligung kann bei Nachweis eines ausserordentlichen Bedürfnisses für höchstens sechs Monate einmalig verlängert werden. Bei Ablauf der Kurzaufenthaltsbewilligung muss die Ausreise unabhängig von allfälligen Ansprüchen der Arbeitslosenversicherung erfolgen. Eine Kurzaufenthaltsbewilligung wird frühestens sieben Monate nach Abmeldung und Ausreise erneut erteilt.

Niedergelassene

Der Jahresaufenthalter erhält die Niederlassungsbewilligung (C) in der Regel erst nach einem ununterbrochenen Aufenthalt von zehn Jahren. Der Niedergelassene ist sodann dem liechtensteinischen Landesbürger mit Ausnahme von politischen Rechten (z.B. Wahl- und Stimmrecht)

gleichgestellt.

NOGA

Am 1. Januar 2008 trat die „Allgemeine Systematik der Wirtschaftszweige NOGA 2008“ in Kraft, welche die bisher verwendete NOGA 2002 ablöst. Bei der NOGA (Nomenclature Générale des Activités économiques) handelt es sich um die schweizerische Version der europäischen Systematik der Wirtschaftszweige NACE. Die NOGA 2002 basiert auf der europäischen Systematik der Wirtschaftszweige NACE Rev. 1.1 und die NOGA 2008 auf der europäischen NACE Rev. 2. Bei der NOGA 2008 handelt es sich um eine grosse Revision, die durch eine noch stärkere internationale Harmonisierung der Wirtschaftszweig-Systematiken bedingt ist.

Die Gründe der Revision waren:

- Bessere Vergleichbarkeit der verwandten Statistiken auf internationaler Ebene. Ein besonderes Augenmerk galt dabei der Übereinstimmung mit anderen Klassifikationen, insbesondere der ausserhalb Europas verwendeten ISIC;
- Verbesserung des Analyserahmens unter Berücksichtigung der Tatsache, dass der Dienstleistungssektor in der Weltwirtschaft ein grösseres Gewicht gewonnen hat;
- Anpassung der Klassifikationen an wirtschaftsbestimmende technische Entwicklungen, insbesondere in Bezug auf die Entwicklung der Informations- und Kommunikationstechnologien.

An diesen Leitlinien orientierte sich sowohl die Neugestaltung der ISIC Rev. 3.1 als auch der NACE Rev. 2. Beide Nomenklaturen gehen detail-

lierter auf den Dienstleistungsbereich ein. Die ISIC Rev. 3.1 und die NACE Rev. 2 erleichtern Vergleiche zwischen diesen beiden grossen Systematiken. Bei der NOGA 2008 wechseln im Vergleich zur NOGA 2002 gewisse wirtschaftliche Tätigkeiten vom Sektor 1 (Landwirtschaft) in den Sektor 3 (Dienstleistungen) und vom Sektor 2 (Industrie) in den Sektor 3. Somit verzeichnet der Sektor 3 (Dienstleistungen) allein durch die Verwendung der NOGA 2008 einen gewissen Zuwachs.

Offene Stellen

Die beim Amt für Volkswirtschaft, Abteilung Arbeitsmarktservice, gemeldeten offenen Stellen in Liechtenstein und den angrenzenden schweizerischen Kantonen.

Stellensuchende

Alle arbeitslosen und nichtarbeitslosen Personen, welche beim Amt für Volkswirtschaft, Abteilung Arbeitsmarktservice, gemeldet sind und eine Stelle suchen.

Taggeld

Die Entschädigung der Arbeitslosenversicherung wird als Taggeld bezeichnet.

Teilweise Arbeitslose

Beträgt der Beschäftigungsgrad der vormaligen Arbeitsstelle 100%, gilt die arbeitslose Person als ganz arbeitslos. Bei einem kleineren Beschäftigungsgrad gilt die arbeitslose Person als teilweise arbeitslos.

Wirtschaftliche Gründe

Zugänge in die Arbeitslosigkeit, die mit dem Geschäftsverlauf des Arbeitgebers begründet werden.

Wirtschaftszweig

Eine arbeitslose Person wird jenem Wirtschaftszweig zugeordnet, in welchem sie zuletzt tätig war. Personen, die erstmals auf Stellensuche sind oder vor Beginn der Arbeitslosigkeit einen Unterbruch der Erwerbstätigkeit von mindestens sechs Monaten haben, werden der Kategorie «Keine Angabe» zugeordnet. Der Code der Wirtschaftszweige wird der schweizerischen Wirtschaftszweignomenklatur NOGA 2002 entnommen.

Zugänge

Die Zugänge umfassen die Neuanmeldungen in die Arbeitslosigkeit plus die Mutationen von nicht-arbeitslos auf arbeitslos. Ab dem Jahr 2007 werden die Zugänge durch den Vergleich der Personen mit dem Vormonatsbestand ermittelt. Ist eine Person im Bestand des Berichtsmonats enthalten

und im Bestand des Vormonats nicht enthalten, so wird sie als Zugang ausgewiesen. Meldet sich eine arbeitslose Person im gleichen Kalendermonat an und wieder ab, so ist sie weder im Bestand des Vormonats noch im Bestand des Berichtsmonats enthalten und somit wird sie weder als Abgang noch als Zugang ausgewiesen.

Zwischenverdienst

Als Zwischenverdienst gilt jedes Einkommen aus selbständiger oder unselbständiger Erwerbstätigkeit, das ein Bezüger von Arbeitslosenentschädigung zur Vermeidung oder Verringerung der Arbeitslosigkeit in der Bezugsperiode erzielt. Personen mit Zwischenverdienst zählen zu den Kategorien „Arbeitslose mit Anspruch auf Taggeld“, „Arbeitslose gemäss früherer Definition“ und „Stellensuchende“.