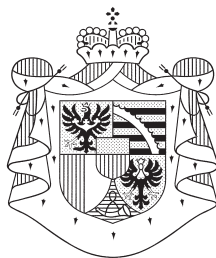

Fürstentum
Liechtenstein



**Zivilstands-
statistik**

2006

**Amt für
Volkswirtschaft**
9490 Vaduz

Herausgeber und Vertrieb	Amt für Volkswirtschaft, Abteilung Statistik Äulestrasse 51 LI-9490 Vaduz Telefon +423 236 68 76 Telefax +423 236 69 31
Auskunft	Christian Brunhart, Tel. +423 236 68 82 Brigitte Schwarz, Tel. +423 236 68 94 E-Mail: info.statistik@avw.llv.li
Internet	www.avw.llv.li - Link "Statistik"
Erscheinungsweise	Jährlich
Publikation Nr.	1060
Copyright	Wiedergabe unter Angabe des Herausgebers (Amt für Volkswirtschaft, Abteilung Statistik) gestattet.

INHALTSVERZEICHNIS

	Seite
EINLEITUNG	
Einleitung	5
Grafiken	10
TABELLEN	
Geburten	
Geburten, Sterbefälle und natürliches Bevölkerungswachstum seit 1999.....	12
Geburten und Indikatoren der Fruchtbarkeit seit 1999.....	12
Geburten nach Altersgruppen der Frauen seit 1999.....	13
Altersspezifische Fruchtbarkeit der Frauen seit 1999.....	13
Geburten nach Geschlecht des Kindes und Zivilstand der Mutter seit 1999.....	13
Geburten nach Monaten seit 1999.....	14
Geburten nach Geburtsland der Mutter seit 1999.....	14
Geburten nach Wohngemeinde der Mutter seit 1999.....	15
Geburten nach Wohnort und Geburtsland der Mutter 2006	16
Geburten nach Staatsbürgerschaft der Mutter seit 1999.....	16
Geburten nach Staatsbürgerschaft der Mutter und des Vaters 2006	17
Berechnung der Fruchtbarkeitsraten 2006	17
Berechnung der Gesamtfruchtbarkeitsrate 2006	18
Sterbefälle	
Sterbefälle und Indikatoren der Sterblichkeit seit 1999	20
Sterbefälle nach Geschlecht und Zivilstand seit 1999	20
Sterbefälle nach Geschlecht und Altersklassen seit 1999.....	21
Sterbefälle nach Monaten seit 1999	22
Sterbefälle nach Wohngemeinde, Sterbeland und Staatsbürgerschaft seit 1999	23
Sterbefälle 2006 nach Todesursachen, Alter und Geschlecht	24
Eheschliessungen und Ehescheidungen	
Eheschliessungen und Ehescheidungen seit 1999.....	26
Heiratende Personen und Ersteheschliessungen seit 1999	26
Zivilstand der Männer und Frauen vor der Heirat seit 1999	27
Land der Trauung (Zivilstandesamt) - Männer/Frauen seit 1999	27
Eheschliessungen von Männern nach Monaten und Wohnort seit 1999.....	28
Eheschliessungen von Männern nach Staatsbürgerschaft seit 1999	29
Eheschliessungen von Frauen nach Staatsbürgerschaft seit 1999	30
Eheschliessungen von Männern/ Frauen nach Altersklassen seit 1999	31
Eheschliessungen nach Staatsbürgerschaft der Ehepartner 2006	32
Eheschliessungen der Männer nach Wohnort der Ehepartner 2006	33
Eheschliessungen der Frauen nach Wohnort der Ehepartner 2006	33
Scheidende Personen und Ehescheidungen seit 1999	34
Ehescheidungen von Männern nach Ehedauer seit 1999	35
Ehescheidungen von Männern/Frauen nach Altersklassen seit 1999	36
INTERNATIONALE VERGLEICHE (seit 1960)	
Natürliches Bevölkerungswachstum	38
Gesamtfruchtbarkeitsrate	38
Durchschnittsalter der Mütter bei der Geburt	39
Anteil ausserehelicher Geburten	40

Fürstentum Liechtenstein
Zivilstandsstatistik 2006

Eheschliessungsziffer (pro 1000 Einwohner)	40
Anteil der Ersteheschliessungen von Männern/Frauen	41
Durchschnittsalter der Männer/Frauen bei Ersteheschliessung	42
Scheidungsziffer (pro 1000 Einwohner)	43
Gesamtscheidungsziffer (pro 100 Eheschliessungen)	43
Mittlere Ehedauer	44

ZEITREIHEN (seit 1950)

Eheschliessungen

In den Ehestand eingetretene Männer mit Wohnsitz in Liechtenstein sowie deren Frauen nach Staatsbürgerschaft	46
In den Ehestand eingetretene Liechtensteiner mit Wohnsitz in Liechtenstein sowie deren Frauen nach Staatsbürgerschaft	48
In den Ehestand eingetretene Männer mit Wohnsitz in Liechtenstein nach Altersgruppen	49
In den Ehestand eingetretene Frauen mit Wohnsitz in Liechtenstein nach Altersgruppen	51
In den Ehestand eingetretene Männer mit Wohnsitz in Liechtenstein nach Jahr und Wohngemeinde	53

Ehescheidungen

Trennungen und Scheidungen nach Ehedauer 1988 bis 1998	56
Ehescheidungen von Männern nach Ehedauer seit 1999	56

Geburten

Lebendgeborene nach Wohngemeinde	59
Lebendgeborene nach Wohngemeinde und Geschlecht	60
Lebendgeborene nach Geburtsland seit 1999	62
Gesamfruchtbarkeitsrate seit 1975	62
Lebendgeborene nach Staatsbürgerschaft der Mutter seit 1999	63
Lebendgeborene nach Staatsbürgerschaft des Vaters seit 1999	63

Sterbefälle

Gestorbene nach Altersklassen	67
Weibliche Gestorbene nach Altersklassen	68
Männliche Gestorbene nach Altersklassen	69
Gestorbene nach Geschlecht und Todesursache	70
Gestorbene nach Staatsbürgerschaft, Zivilstand und Lebensdauer (Durchschnittsalter)	72

Bevölkerungsbewegung (seit 1950)

Bevölkerungsbewegung	74
Natürliche Bevölkerungsbewegung in Liechtenstein (Liechtensteiner)	75
Natürliche Bevölkerungsbewegung in Liechtenstein (Ausländer)	76

GLOSSAR

Begriffserklärungen	78
Zeichenerklärungen	79

EINLEITUNG

1. Methodik

Die Zivilstandsstatistik beinhaltet die natürlichen Bevölkerungsbewegungen (Geburten, Sterbefälle) und die Zivilstandsänderungen (Eheschliessungen, Ehescheidungen) der inländischen Bevölkerung. Die Datenbasis bilden die amtlichen Dokumente (Anzeigen, Meldungen) und die Eintragungen dieser standesamtlichen Ereignisse durch das Zivilstandesamt in die Datenbank „Zentrale Personenverwaltung“ der Landesverwaltung.

Erweiterung der Europäischen Union

Am 1. Mai 2004 erweiterte sich die Europäische Union auf 25 Mitgliedstaaten. Folgende zehn Staaten traten zu diesem Zeitpunkt der Europäischen Union EU und dem Europäischen Wirtschaftsraum EWR bei: Estland, Lettland, Litauen, Malta, Polen, Slowakei, Slowenien, Tschechien, Ungarn, Zypern (griechischer Südtteil der Insel).

Sofern nichts anderes vermerkt ist, werden in dieser Publikation mit den Kürzeln EU und EWR die erweiterte EU und der erweiterte EWR bezeichnet.

2. Zusammenfassung

Im Jahr 2006 wurde gegenüber dem Vorjahr eine Abnahme der Geburten um 5% und ein Anstieg der Sterbefälle um 2% verzeichnet. Das natürliche Bevölkerungswachstum (Lebendgeburten abzüglich Sterbefälle) reduzierte sich von 166 Personen im Jahr 2005 auf 141 im Jahr 2006. Die Zahl der heiratenden Personen reduzierte sich um 17% und die Zahl der scheidenden Personen um 8%.

Die ständige Bevölkerung wuchs im Jahr 2006 um 263 Personen auf 35'168 Einwohner. Im Vorjahr konnte mit 305 Personen ein höheres Wachstum verzeichnet werden. Die Zunahme der Bevölkerungszahl im Jahr 2006 ist auf den positiven Wanderungssaldo (Zuzüge abzüglich Wegzüge) von 122 Personen und den Geburtenüberschuss von 141 Personen zurückzuführen.

Die Geburtenrate (Gesamtfruchtbarkeitsrate) reduzierte sich auf 1.45 Geburten pro Frau. Um ein Elternpaar in der nächsten Generation zu ersetzen, müsste die Geburtenrate 2.1 betragen.

3. Bevölkerungsbewegung

Natürliches Bevölkerungswachstum rückläufig

	Ständige Bevölkerung am 1. Januar	Lebendgeborene	Gestorbene	Natürliches Bevölkerungswachstum	Wandergewinn	Gesamtzunahme	Ständige Bevölkerung am Jahresende
2004	34'294	372	198	174	132	306	34'600
2005	34'600	381	215	166	139	305	34'905
2006	34'905	361	220	141	122	263	35'168

Im Jahr 2006 wurden 361 Geburten und 220 Todesfälle registriert. Daraus ergab sich ein natürliches Bevölkerungswachstum (Lebendgeburten abzüglich Sterbefälle) von 141 Personen. Im Vorjahr konnte mit 166 Personen ein höheres natürliches Bevölkerungswachstum verzeichnet werden.

Der Anteil des natürlichen Bevölkerungswachstums im Jahr 2006 (2005) betrug 53.6% (54.4%) am gesamten Bevölkerungswachstum von 263 (305) Personen. Folglich lassen sich 46.4% (45.6%) des gesamten Bevölkerungswachstums auf den Nettozugang bei der Wanderung zurückführen. In Klammern die Werte des Vorjahres.

4. Geburten

Weniger Geburten

Im Jahr 2006 (2005) wurden 361 (381) Kinder lebend geboren, das sind 20 Geburten oder 5.3% weniger als im Jahr 2005. Es kamen 184 Knaben und 177 Mädchen zur Welt.

Geburten nach Wohnsitz der Mutter	2006			2005			2004		
	Total	Knaben	Mädchen	Total	Knaben	Mädchen	Total	Knaben	Mädchen
Total	361	184	177	381	187	194	372	186	186
Vaduz	49	27	22	43	25	18	44	26	18
Triesen	39	22	17	59	28	31	38	23	15
Balzers	54	28	26	52	28	24	50	24	26
Triesenberg	23	11	12	23	10	13	22	9	13
Schaan	54	30	24	64	33	31	63	29	34
Planken	4	3	1	2	1	1	3	-	3
Eschen	50	20	30	50	17	33	42	20	22
Mauren	32	13	19	40	18	22	49	23	26
Gamprin	21	10	11	23	16	7	16	9	7
Ruggell	23	14	9	22	10	12	31	17	14
Schellenberg	12	6	6	3	1	2	14	6	8

(Tabellen G20, G21)

Höheres Alter der Mütter als in den Nachbarstaaten

Das durchschnittliche Alter der Mutter bei der Geburt ihres Kindes stieg 2006 (2005) erneut leicht an und lag bei 31.4 (31.3) Jahren. Das Durchschnittsalter der Mütter der letzten fünf Jahre lag bei 31.0 Jahren.

(Tabelle G2)

Im internationalen Vergleich lag im Jahr 2005 das Durchschnittsalter der in Liechtenstein wohnhaften Mütter mit 31.3 Jahren über demjenigen der Schweiz (30.5 Jahre), Österreichs (29.0 Jahre) und Deutschlands (29.4 Jahre).

(Internationale Vergleiche, Tabelle GA4)

Im Jahr 2006 brachten weniger unverheiratete (d.h. ledige, geschiedene oder verwitwete) Frauen Kinder zur Welt. 2006 betrug der Anteil der nicht ehelichen Geburten an sämtlichen Lebendgeburten 16.3% (18.9%).

(Tabelle G5)

Rückgang der Gesamfruchtbarkeitsrate

Die Gesamfruchtbarkeitsrate betrug 2006 (2005) in Liechtenstein 1.45 (1.51) Geburten pro Frau oder 1450 (1510) Geburten je 1000 Frauen. Unter der Voraussetzung, dass die altersspezifischen Fruchtbarkeitsraten konstant bleiben, würden die Frauen in Liechtenstein dementsprechend im Laufe ihres Lebens durchschnittlich 1.45 Kinder gebären. Um ein Elternpaar in der nächsten Generation zu ersetzen, sollte dieser Wert bei 2.1 liegen.

Im internationalen Vergleich lag im Jahr 2006 die liechtensteinische Gesamfruchtbarkeitsrate mit 1.45 auf dem gleichen Niveau wie in der Schweiz (1.44) und in Österreich (1.41). In Deutschland war sie mit 1.33 etwas tiefer.

(Tabelle G19 sowie internationale Vergleiche, Tabelle GA2)

5. Sterbefälle

Leichte Zunahme der Sterbefälle

Im Jahr 2006 (2005) wurden 220 (215) Todesfälle von Personen mit Wohnsitz in Liechtenstein registriert. Das durchschnittlich erreichte Alter der verstorbenen Personen lag bei den Männern bei 70.3 (68.4) Jahren und bei den Frauen bei 79.8 (79.4) Jahren. Das durchschnittlich erreichte Alter ist nicht zu verwechseln mit der Lebenserwartung bei der Geburt. Bei der Lebenserwartung handelt es sich um eine hypothetische Grösse.

(Tabelle S1)

Frauen leben länger

79.1% der im Jahr 2006 verstorbenen Frauen waren 70 Jahre und älter. Bei den Männern lag der Anteil bei 60.0%. 66.1% der Frauen waren 80 Jahre und älter. Bei den Männern betrug der Anteil lediglich 35.2%.

(Tabelle S3, S5)

Sterbefälle nach Wohnsitz	2006	2005	2004
Total	220	215	198
Vaduz	36	35	35
Triesen	30	23	26
Balzers	40	26	27
Triesenberg	9	17	20
Schaan	37	37	21
Planken	1	2	1
Eschen	27	37	27
Mauren	15	12	19
Gamprin	5	11	4
Ruggell	15	5	12
Schellenberg	5	10	6

(Tabelle S10)

Bei den Todesfällen von Männern wurden im Jahre 2006 (2005) 9 (15) hinterbliebene Kinder unter 20 Jahren gezählt. Bei den Todesfällen von Frauen gab es im Jahre 2006 (2005) 4 (3) hinterbliebene Kinder unter 20 Jahren. Die verstorbenen Männer hinterliessen 74 (80) Ehefrauen und die verstorbenen Frauen 56 (45) Ehemänner.

(Tabelle S6, S7)

Herz-Kreislauf-Erkrankungen sind häufigste Todesursache

Im Zeitraum 2004 bis 2006 waren die Haupttodesursachen die Herz-Kreislauf-Erkrankungen mit rund 38% und die Krebsleiden mit 25%. Mit einem Anteil von rund 7% spielten auch Krankheiten des Atmungssystems eine bedeutende Rolle.

Sterbefälle nach Todesursachen	2006			2005			2004		
	Verstorbene	männlich	weiblich	Verstorbene	männlich	weiblich	Verstorbene	männlich	weiblich
Total	220	105	115	215	113	102	198	105	93
Infektionen	3	2	1	1	-	1	20	12	8
Bösartige Tumore	54	33	21	50	35	15	57	30	27
Herz, Kreislauf, Blut	81	30	51	92	38	54	66	30	36
Atmungsorgane	18	11	7	22	10	12	5	4	1
Verdauungsorgane	7	3	4	9	5	4	5	2	3
Altersschwäche	20	5	15	10	3	7	7	3	4
Unfälle, Gewalt	7	6	1	10	6	4	9	5	4
Suizide	1	1	-	7	5	2	2	2	-
Andere	10	5	5	12	10	2	7	4	3
Ursache unbekannt (vorwiegend bei Meldungen aus dem Ausland)	19	9	10	2	1	1	20	13	7

(Tabelle S16, S18)

6. Eheschliessungen, -scheidungen

In Liechtenstein besteht das Problem der geeigneten Erfassung der Anzahl Eheschliessungen und Ehescheidungen. Da Liechtenstein über eine kleine räumliche Ausdehnung verfügt, finden viel mehr Eheschliessungen und Ehescheidungen über die Landesgrenzen hinaus statt, als dies bei einem grösseren Staat der Fall ist. Eine Zählung jeder Eheschliessung, bei der mindestens eine Person in Liechtenstein wohnhaft ist, würde eine grössere Zahl von Heiraten ergeben, als wenn sich nur Personen mit inländischem Wohnsitz vermählen. Zur Ermittlung der Anzahl Eheschliessungen pro 1000 Einwohner und Ehescheidungen pro 100 Eheschliessungen werden auf Empfehlung von Eurostat, dem Statistischen Amt der Europäischen Gemeinschaften, nur die Heiraten bzw. Scheidungen herangezogen, bei denen der Mann Wohnsitz in Liechtenstein hat. Dadurch werden im internationalen Kontext Doppelzählungen bei Eheschliessungen und Ehescheidungen reduziert. Aus den erwähnten Gründen ist die Scheidungsrate Liechtensteins nur eingeschränkt mit anderen Staaten vergleichbar.

Eheschliessungen und Ehescheidungen beziehen sich nur auf Personen der inländischen ständigen Bevölkerung. Wenn ein Ehepartner im Ausland wohnhaft ist, ist die Zivilstandsänderung dieser Person nicht Gegenstand dieser Statistik. Dadurch sind bei den heiratenden Personen unterschiedliche Werte bei Männern und Frauen möglich. Das gleiche gilt bei den Ehescheidungen.

	Durchschnittliche Bevölkerung	Heiratende Personen wohnhaft in FL		Scheidende Personen wohnhaft in FL		Eheschliessungen von Männern pro 1000 Einwohner	Scheidungen von Männern pro 100 Eheschliessungen
		männlich	weiblich	männlich	weiblich		
2004	34'447	164	175	101	105	4.8	61.6
2005	34'753	187	162	94	87	5.4	50.3
2006	35'037	151	139	81	85	4.3	53.6

(Tabelle E1)

Die Scheidungsrate in Liechtenstein war mit 53.6% (50.3%) etwas höher als im Vorjahr.

(Internationale Vergleiche, Tabelle EA8)

Deutlich weniger Heiraten

Insgesamt heirateten im Jahr 2006 (2005) 290 (349) in Liechtenstein wohnhafte Personen, was einen Rückgang um 16.9% bedeutet. Es vermählten sich:

- 151 (187) Männer und
- 139 (162) Frauen

	2006		2005		2004	
Total heiratende Männer und Frauen	290	100.0%	349	100.0%	339	100%
Liechtensteiner - Liechtensteinerinnen	68	23.4%	100	28.7%	95	28.0%
Liechtensteiner - Ausländerinnen	79	27.2%	86	24.6%	87	25.7%
Ausländer - Liechtensteinerinnen	82	28.3%	76	21.8%	83	24.5%
Ausländer - Ausländerinnen	61	21.0%	87	24.9%	74	21.8%

(Tabelle E9, E11)

Im Jahr 2006 vermählten sich 70% aller heiratenden Männer das erste Mal. Dabei betrug ihr Durchschnittsalter bei der ersten Eheschliessung 31.7 Jahre. Für 71% der heiratenden Frauen war es ihre erste Eheschliessung, wobei ihr Alter bei durchschnittlich 29.8 Jahren lag.

Durchschnittsalter bei der Heirat	Männer				Frauen			
	vorangegangener Zivilstand			Total	vorangegangener Zivilstand			Total
	ledig	verwitwet	geschieden		ledig	verwitwet	geschieden	
2004	31.4	56.2	46.5	35.7	29.9	62.1	43.7	33.3
2005	32.6	48.5	43.1	35.1	30.4	-	43.0	33.4
2006	31.7	65.0	50.3	37.6	29.8	62.6	43.1	34.0

(Tabelle E3, E4)

Fürstentum Liechtenstein
Zivilstandsstatistik 2006

Weniger Scheidungen

Insgesamt liessen sich im Jahre 2006 (2005) 166 (181) in Liechtenstein wohnhafte Personen scheiden:

- 81 (94) Männer und
- 85 (87) Frauen

	Durchschnittliche Bevölkerung	Scheidende Personen wohnhaft in FL		Ehescheidungen von Männern pro 1000 Einwohner	Durchschnittliches Alter	
		Männer	Frauen		Männer	Frauen
2004	34'447	101	105	2.9	43.3	40.2
2005	34'753	94	87	2.7	44.0	41.9
2006	35'037	81	85	2.3	44.8	40.8

(Tabelle E18)

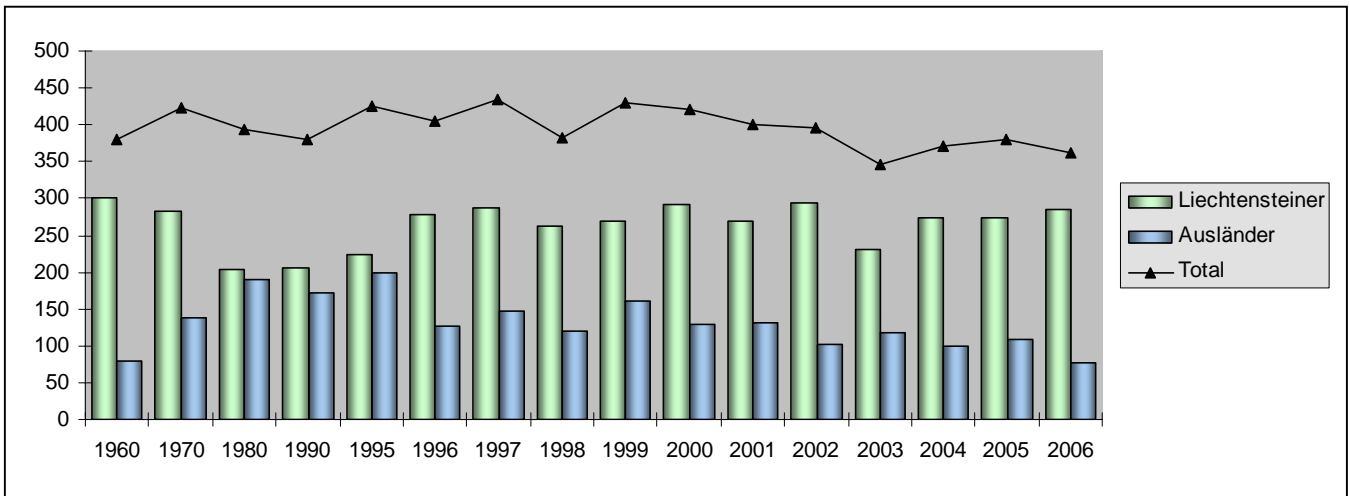
Diese Publikation und weitere Statistiken finden Sie im Internet unter www.awv.llv.li - Link "Statistik"

Vaduz, 17. Oktober 2007

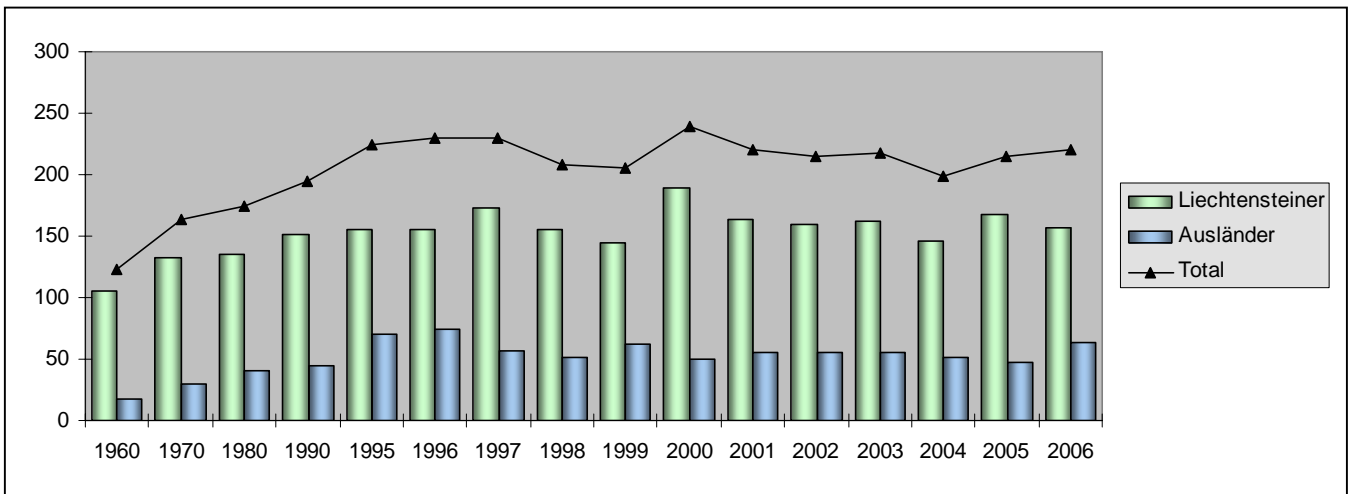
AMT FÜR VOLKSWIRTSCHAFT
DES FÜRSTENTUMS LIECHTENSTEIN
Abteilung Statistik

Fürstentum Liechtenstein
Zivilstandsstatistik 2006

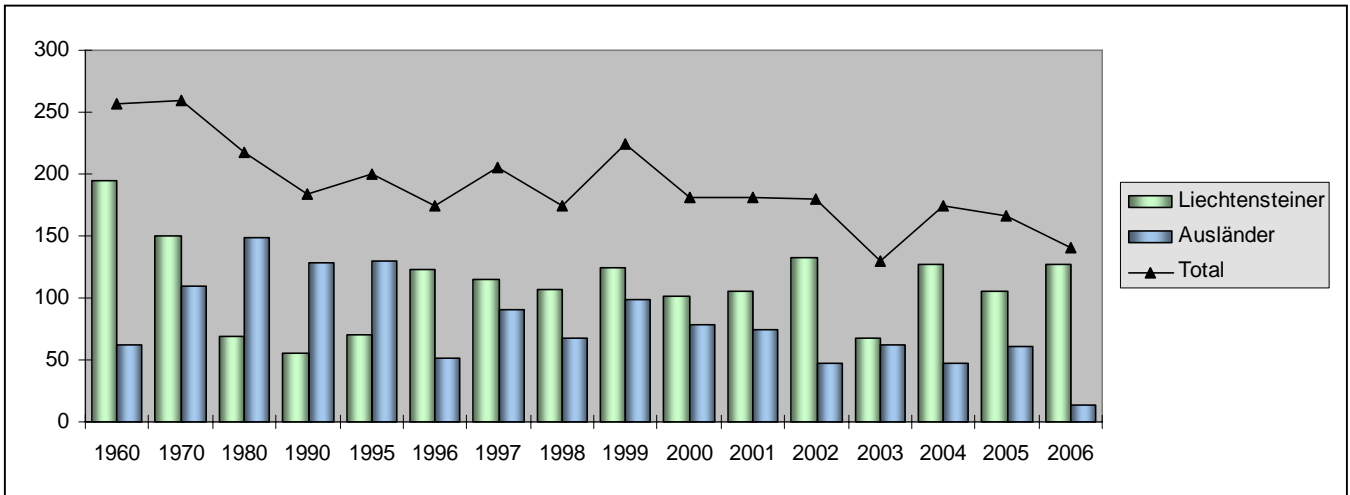
Geburten



Todesfälle



Geburtenüberschuss



Geburten

Fürstentum Liechtenstein Zivilstandsstatistik 2006

G1

Geburten, Sterbefälle und natürliches Bevölkerungswachstum

Jahr	Durchschnittliche ständige Bevölkerung	Lebendgeburten	Geburtenziffer pro 1000 Einwohner	Sterbefälle	Sterbeziffer pro 1000 Einwohner	Natürliches Wachstum	
						Geburtenüberschuss	pro 1000 Einwohner
1999	31'993	430	13.4	206	6.4	224	7.0
2000	32'638	420	12.9	239	7.3	181	5.5
2001	33'193	401	12.1	220	6.6	181	5.5
2002	33'694	395	11.7	215	6.4	180	5.3
2003	34'079	347	10.2	217	6.4	130	3.8
2004	34'447	372	10.8	198	5.7	174	5.1
2005	34'753	381	11.0	215	6.2	166	4.8
2006	35'037	361	10.3	220	6.3	141	4.0

Eine **Geburt** wird in der Statistik ausgewiesen, wenn die Mutter zum Zeitpunkt der Geburt zur ständigen Bevölkerung zählt. Säuglinge, welche im Geburtsjahr weggezogen oder verstorben sind, sind in der Statistik nicht enthalten. Im Jahr 2006 zogen drei Säuglinge weg und zwei Säuglinge verstarben.

G2

Geburten und Indikatoren der Fruchtbarkeit

Jahr	Frauen im Alter von 15 bis 49 Jahren	Lebendgeburten	Mädchengeburt pro 100 Lebendgeburten	Allgemeine Fruchtbarkeitsziffer	Gesamfruchtbarkeitsrate	Bruttoreproduktionsrate	Durchschnittliches Alter der Mütter
1999	8'744	430	52.8	49.2	1.63	0.9	29.5
2000	8'903	420	47.9	47.2	1.58	0.8	30.1
2001	8'981	401	43.6	44.6	1.53	0.7	29.9
2002	9'016	395	48.4	43.8	1.49	0.7	31.0
2003	9'022	347	47.3	38.5	1.36	0.6	30.3
2004	9'028	372	50.0	41.2	1.46	0.7	31.1
2005	9'024	381	50.9	42.2	1.51	0.8	31.3
2006	9'022	361	49.0	40.0	1.45	0.7	31.4

Die **allgemeine Fruchtbarkeitsziffer** ist die Zahl der Lebendgeburten pro Jahr je 1000 Frauen im Alter von 15 bis 49 Jahren.

Die **Gesamfruchtbarkeitsrate** (auch zusammengefasste Geburtenziffer) fasst die Fertilität aller gebärfähigen Frauenjahrgänge zu einer einzigen Zahl zusammen. Diese entspricht der Gesamtkinderzahl, die eine Frau im Verlaufe ihres Lebens gebären würde, wenn sie den altersspezifischen Fruchtbarkeitsziffern der betreffenden Jahre entspricht.

Die Gesamfruchtbarkeitsrate zeigt, ob das sogenannte Ersatzniveau der Fertilität erreicht ist. Dieser Wert muss in den Industrieländern bei 2.1 liegen, um ein Elternpaar in der nächsten Generation zu ersetzen. Die Berechnung der Gesamfruchtbarkeitsrate ist in Tabelle G19 dargestellt.

Die **Bruttoreproduktionsrate** entspricht der durchschnittlichen Anzahl der Töchter, die eine Frau angesichts der Fruchtbarkeitsbedingungen des betreffenden Jahres unter Annahme einer Sterblichkeitsrate von null zwischen der Geburt und dem fortpflanzungsfähigen Alter zur Welt bringen würde. Die Bruttoreproduktionsrate entspricht der Gesamfruchtbarkeitsrate multipliziert mit dem prozentualen Anteil weiblicher Geburten (etwa 49%).

Das **durchschnittliche Alter** der Mütter wurde nach der Geburtsjahrmethode (das im betrachteten Kalenderjahr erreichte Alter) ermittelt, d.h. anhand der Differenz zwischen Beobachtungsjahr und Geburtsjahr.

Fürstentum Liechtenstein
Zivilstandsstatistik 2006

G3

Geburten nach Altersgruppen der Frauen

Jahr	Frauen im Alter zwischen 15 bis 49 Jahren	Geburten pro Altersgruppe							
		Altersjahre der Frauen							
		15-19	20-24	25-29	30-34	35-39	40-44	45-49	Geburten insgesamt
1999	8'744	7	70	128	149	69	7	-	430
2000	8'903	6	50	139	144	73	8	-	420
2001	8'981	9	51	127	141	63	10	-	401
2002	9'016	4	34	108	164	76	9	-	395
2003	9'022	9	34	106	126	62	9	1	347
2004	9'028	4	31	101	146	78	12	-	372
2005	9'024	7	35	84	149	89	17	-	381
2006	9'022	4	43	60	156	77	20	1	361

Altersjahre der Frauen: Erreichtes Alter der Mutter im Jahre der Geburt (Beobachtungsjahr minus Geburtsjahr der Mutter)

G4

Altersspezifische Fruchtbarkeit der Frauen

Jahr	Frauen im Alter zwischen 15 bis 49 Jahren	Geburten pro Altersgruppe (pro 1000 Frauen)							
		Altersjahre der Frauen							
		15-19	20-24	25-29	30-34	35-39	40-44	45-49	Total Frauen
1999	8'744	7.1	66.2	101.9	102.9	47.2	5.2	-	49.2
2000	8'903	5.9	47.4	110.8	98.4	49.1	5.7	-	47.2
2001	8'981	8.9	48.6	102.7	96.4	42.0	6.9	-	44.6
2002	9'016	3.9	32.5	89.9	113.9	49.7	6.1	-	43.8
2003	9'022	8.8	32.2	91.9	90.1	40.0	5.9	0.8	38.5
2004	9'028	4.0	28.7	91.0	107.9	50.5	7.7	-	41.2
2005	9'024	6.9	32.3	76.7	112.8	58.2	11.0	-	42.2
2006	9'022	3.9	40.0	54.8	120.9	51.0	13.0	0.7	40.0

Altersjahre der Frauen: Erreichtes Alter der Mutter im Jahre der Geburt (Beobachtungsjahr minus Geburtsjahr)

G5

Geburten nach Geschlecht des Kindes und Zivilstand der Mutter

Jahr	Geburten nach Geschlecht		Lebendgeburten	Geburten nach Zivilstand der Mutter		pro 100 Geburten	
	Knaben	Mädchen		verheiratet	unverheiratet	Mädchen	Mutter unverheiratet
1999	203	227	430	370	60	52.8	14.0
2000	219	201	420	354	66	47.9	15.7
2001	226	175	401	341	60	43.6	15.0
2002	204	191	395	343	52	48.4	13.2
2003	183	164	347	293	54	47.3	15.6
2004	186	186	372	308	64	50.0	17.2
2005	187	194	381	309	72	50.9	18.9
2006	184	177	361	302	59	49.0	16.3

Fürstentum Liechtenstein
Zivilstandsstatistik 2006

G9

Geburten nach Monaten

Jahr	Geburten in einzelnen Monaten												Lebend- geburten
	Jan	Feb	Mär	Apr	Mai	Jun	Jul	Aug	Sep	Okt	Nov	Dez	
1999	32	31	29	34	37	48	36	45	46	30	28	34	430
2000	32	31	33	46	41	33	42	29	35	25	34	39	420
2001	40	34	26	33	32	34	42	33	36	35	30	26	401
2002	34	37	34	34	37	27	33	48	36	29	16	30	395
2003	23	29	26	29	34	20	36	36	33	22	25	34	347
2004	31	23	28	41	32	38	28	33	30	27	28	33	372
2005	32	26	35	28	34	37	28	33	29	39	28	32	381
2006	26	23	27	27	26	29	34	35	34	40	30	30	361

G10

Geburten nach Monaten (in Prozent)

Jahr	Geburten in einzelnen Monaten (pro 100 Geburten)												Lebend- geburten
	Jan	Feb	Mär	Apr	Mai	Jun	Jul	Aug	Sep	Okt	Nov	Dez	
1999	7%	7%	7%	8%	9%	11%	8%	10%	11%	7%	7%	8%	100%
2000	8%	7%	8%	11%	10%	8%	10%	7%	8%	6%	8%	9%	100%
2001	10%	9%	6%	8%	8%	9%	11%	8%	9%	9%	7%	6%	100%
2002	9%	9%	9%	9%	9%	7%	8%	12%	9%	7%	4%	8%	100%
2003	7%	8%	7%	8%	10%	6%	10%	10%	10%	6%	7%	10%	100%
2004	8%	6%	8%	11%	9%	10%	8%	9%	8%	7%	8%	9%	100%
2005	8%	7%	9%	7%	9%	10%	7%	9%	8%	10%	7%	8%	100%
2006	7%	6%	7%	7%	7%	8%	9%	10%	9%	11%	8%	8%	100%

G11

Geburten nach Geburtsland der Mutter

Jahr	Liechtenstein	Schweiz	Österreich	Deutschland	Andere	Lebendgeburten
1999	290	121	10	2	7	430
2000	264	136	19	-	1	420
2001	280	100	11	3	7	401
2002	243	134	16	1	1	395
2003	227	105	13	-	2	347
2004	234	116	16	1	5	372
2005	215	145	19	1	1	381
2006	227	115	14	-	5	361

Fürstentum Liechtenstein
Zivilstandsstatistik 2006

G12

Geburten nach Wohngemeinde der Mutter

Jahr	Wohngemeinde der Mutter											Lebend- geburten
	Vaduz	Triesen	Balzers	Triesenberg	Schaan	Planken	Eschen	Mauren	Gamprin	Ruggell	Schellenberg	
1999	65	66	64	25	57	5	60	43	12	13	20	430
2000	42	64	46	25	72	6	61	53	14	20	17	420
2001	44	60	48	44	62	4	51	44	10	17	17	401
2002	47	51	61	20	69	3	41	58	13	23	9	395
2003	50	58	38	32	42	3	44	36	20	15	9	347
2004	44	38	50	22	63	3	42	49	16	31	14	372
2005	43	59	52	23	64	2	50	40	23	22	3	381
2006	49	39	54	23	54	4	50	32	21	23	12	361

G13

Geburten nach Wohngemeinde der Mutter (pro 1'000 Einwohner)

Jahr	Wohngemeinde der Mutter											Lebend- geburten
	Vaduz	Triesen	Balzers	Triesenberg	Schaan	Planken	Eschen	Mauren	Gamprin	Ruggell	Schellenberg	
1999	12.9	15.4	15.3	10.0	10.7	14.2	16.4	13.4	10.4	7.7	20.2	430
2000	8.5	14.6	10.9	9.8	13.2	16.8	16.1	16.1	12.1	11.5	17.4	420
2001	8.9	13.3	11.2	16.9	11.2	11.2	13.2	12.7	8.3	9.7	17.4	401
2002	9.3	11.2	14.1	7.7	12.4	8.2	10.6	16.5	10.6	12.7	9.2	395
2003	10.0	12.5	8.7	12.4	7.4	8.0	11.0	9.9	15.4	8.2	9.5	347
2004	8.7	8.3	11.3	8.6	11.0	8.2	10.5	13.5	11.3	16.6	14.8	372
2005	8.5	12.7	11.7	9.0	11.0	5.5	12.3	11.0	16.0	11.4	3.1	381
2006	9.7	8.3	12.1	9.0	9.4	10.3	12.1	8.6	14.4	12.0	11.6	361

G20

Geburten Knaben nach Wohngemeinde der Mutter

Jahr	Wohngemeinde der Mutter											Lebend- geburten
	Vaduz	Triesen	Balzers	Triesenberg	Schaan	Planken	Eschen	Mauren	Gamprin	Ruggell	Schellenberg	
1999	38	21	32	10	28	4	32	21	5	4	8	203
2000	27	33	24	17	32	5	25	31	6	10	9	219
2001	25	38	22	19	34	2	29	27	7	13	10	226
2002	23	26	40	11	33	2	14	26	10	13	6	204
2003	21	31	20	17	24	2	24	19	9	11	5	183
2004	26	23	24	9	29	-	20	23	9	17	6	186
2005	25	28	28	10	33	1	17	18	16	10	1	187
2006	27	22	28	11	30	3	20	13	10	14	6	184

G21

Geburten Mädchen nach Wohngemeinde der Mutter

Jahr	Wohngemeinde der Mutter											Lebend- geburten
	Vaduz	Triesen	Balzers	Triesenberg	Schaan	Planken	Eschen	Mauren	Gamprin	Ruggell	Schellenberg	
1999	27	45	32	15	29	1	28	22	7	9	12	227
2000	15	31	22	8	40	1	36	22	8	10	8	201
2001	19	22	26	25	28	2	22	17	3	4	7	175
2002	24	25	21	9	36	1	27	32	3	10	3	191
2003	29	27	18	15	18	1	20	17	11	4	4	164
2004	18	15	26	13	34	3	22	26	7	14	8	186
2005	18	31	24	13	31	1	33	22	7	12	2	194
2006	22	17	26	12	24	1	30	19	11	9	6	177

Fürstentum Liechtenstein
Zivilstandsstatistik 2006

G14

Geburten nach Wohnort und Geburtsland der Mutter 2006

Wohngemeinde der Mutter	Geburtsland der Mutter					Lebendgeburten
	Liechtenstein	Schweiz	Österreich	Deutschland	Andere	
Vaduz	31	14	3	-	1	49
Triesen	25	12	1	-	1	39
Balzers	38	14	-	-	2	54
Triesenberg	19	3	1	-	-	23
Schaan	31	20	3	-	-	54
Planken	1	2	1	-	-	4
Eschen	32	18	-	-	-	50
Mauren	17	10	4	-	1	32
Gamprin	15	6	-	-	-	21
Ruggell	12	11	-	-	-	23
Schellenberg	6	5	1	-	-	12
Total	227	115	14	-	5	361

G15

Geburten nach Staatsbürgerschaft der Mutter

	Jahre							
	1999	2000	2001	2002	2003	2004	2005	2006
Liechtenstein	182	214	186	207	160	191	184	194
Schweiz	57	54	38	55	43	36	49	47
EU/EWR Länder	96	95	105	81	91	88	93	71
Belgien	-	-	1	-	-	-	1	-
Dänemark	1	1	1	1	1	1	1	1
Deutschland	23	7	19	14	11	15	10	11
Frankreich	1	1	2	1	-	2	-	-
Griechenland	-	-	2	-	2	-	2	-
Irland	-	-	1	-	-	1	1	-
Italien	16	17	14	14	13	20	14	15
Niederlande	2	-	-	-	-	1	1	2
Norwegen	-	1	-	1	1	-	-	1
Österreich	32	41	41	29	34	28	36	20
Polen	-	-	-	-	-	-	1	-
Portugal	12	19	16	9	15	10	13	11
Schweden	-	1	-	-	-	1	-	-
Slowakische Republik	-	-	-	-	-	-	1	3
Slowenien	-	1	-	-	-	-	1	-
Spanien	9	6	8	12	12	9	10	5
Tschechische Republik	-	-	-	-	-	-	-	1
Ungarn	-	-	-	-	-	-	1	1
Grossbritannien	-	1	-	-	2	-	-	-
Drittländer	95	57	72	52	53	57	55	49
Bosnien-Herzegowina	5	7	7	3	5	2	7	1
Jugoslawien BR	31	16	16	5	5	-	-	-
Kroatien	4	1	2	2	1	1	2	2
Mazedonien	1	2	2	4	3	4	1	-
Türkei	38	18	25	21	19	11	19	15
Andere	16	12	20	17	20	39	26	31
Lebendgeburten	430	420	401	395	347	372	381	361

Fürstentum Liechtenstein
Zivilstandsstatistik 2006

G16

Geburten nach Staatsbürgerschaft der Mutter und des Vaters 2006

Staatsbürgerschaft der Mutter	Staatsbürgerschaft des Vaters															Lebendgeburten
	Liechtenstein	Schweiz	Dänemark	Deutschland	Frankreich	Grossbritannien	Italien	Luxemburg	Österreich	Portugal	Spanien	Bosnien-Herzegowina	Kroatien	Türkei	Andere	
Liechtenstein	111	43	-	3	1	1	4	-	19	-	-	-	1	3	8	194
Schweiz	39	1	-	1	-	-	2	1	2	-	-	-	-	-	1	47
Dänemark	-	-	1	-	-	-	-	-	-	-	-	-	-	-	-	1
Deutschland	4	1	-	4	-	-	-	-	1	-	-	-	1	-	-	11
Italien	8	-	-	-	-	-	6	-	-	1	-	-	-	-	-	15
Niederlande	2	-	-	-	-	-	-	-	-	-	-	-	-	-	-	2
Norwegen	1	-	-	-	-	-	-	-	-	-	-	-	-	-	-	1
Österreich	14	1	-	1	-	-	-	-	4	-	-	-	-	-	-	20
Portugal	-	1	-	-	-	-	1	-	-	9	-	-	-	-	-	11
Spanien	1	-	-	-	-	-	-	-	-	-	4	-	-	-	-	5
Bosnien-Herzegowina	-	-	-	-	-	-	-	-	-	-	-	1	-	-	-	1
Kroatien	-	-	-	-	-	-	-	-	1	-	-	-	1	-	-	2
Türkei	2	-	-	-	-	-	-	-	-	-	-	-	-	13	-	15
Andere	19	2	-	1	-	-	-	-	-	-	-	-	-	-	14	36
Lebendgeburten	201	49	1	10	1	1	13	1	27	10	4	1	3	16	23	361

Hinweis: Bei Doppelbürgerschaften gilt die Erststaatenbürgerschaft. Liechtensteinisch-ausländische Doppelbürgerschaften werden als liechtensteinische Staatsbürgerschaften gezählt. Staatenlose werden zur Kategorie "Andere" gerechnet.

G18

Berechnung der Fruchtbarkeitsraten 2006

Altersgruppen der Frauen	Frauen dieses Alters (Durchschnitt)	Geburten je Altersgruppe	Fruchtbarkeitsziffer pro 1000 Frauen	
15-19 Jahre	1'033	4	3.9	Altersspezifische Fruchtbarkeitsziffer
20-24 Jahre	1'076	43	40.0	Altersspezifische Fruchtbarkeitsziffer
25-29 Jahre	1'095	60	54.8	Altersspezifische Fruchtbarkeitsziffer
30-34 Jahre	1'290	156	120.9	Altersspezifische Fruchtbarkeitsziffer
35-39 Jahre	1'511	77	51.0	Altersspezifische Fruchtbarkeitsziffer
40-44 Jahre	1'539	20	13.0	Altersspezifische Fruchtbarkeitsziffer
45-49 Jahre	1'478	1	0.7	Altersspezifische Fruchtbarkeitsziffer
15-49 Jahre	9'022	361	40.0	Allgemeine Fruchtbarkeitsziffer

Hinweis: Nur Frauen berücksichtigt, die zur ständigen Bevölkerung zählen.

Fürstentum Liechtenstein
Zivilstandsstatistik 2006

G19

Berechnung der Gesamtfruchtbarkeitsrate 2006

Alter	Jahrgang	Berechnung der Gesamtfruchtbarkeitsrate		
		Frauen (Durchschnitt)	Lebendgeburten	Fruchtbarkeitsziffer
15	1991	206	-	-
16	1990	222	-	-
17	1989	201	1	0.005
18	1988	204	1	0.005
19	1987	208	2	0.010
20	1986	206	5	0.024
21	1985	213	7	0.033
22	1984	218	7	0.032
23	1983	217	11	0.051
24	1982	230	13	0.057
25	1981	206	8	0.039
26	1980	241	11	0.046
27	1979	208	8	0.038
28	1978	220	19	0.086
29	1977	215	14	0.065
30	1976	209	31	0.148
31	1975	249	29	0.116
32	1974	246	29	0.118
33	1973	280	32	0.114
34	1972	285	35	0.123
35	1971	262	22	0.084
36	1970	273	17	0.062
37	1969	280	20	0.071
38	1968	359	14	0.039
39	1967	319	4	0.013
40	1966	308	11	0.036
41	1965	289	7	0.024
42	1964	318	1	0.003
43	1963	334	1	0.003
44	1962	298	-	-
45	1961	288	1	0.003
46	1960	322	-	-
47	1959	305	-	-
48	1958	291	-	-
49	1957	278	-	-
Total		9'022	361	
Gesamtfruchtbarkeitsrate				1.449

Hinweis: Nur Frauen berücksichtigt, die zur ständigen Bevölkerung zählen.

Sterbefälle

Fürstentum Liechtenstein
Zivilstandsstatistik 2006

S1

Sterbefälle und Indikatoren der Sterblichkeit

Jahr	Durchschnittliche ständige Bevölkerung	Sterbefälle				Durchschnittliches Alter	Durchschnittliches Alter		Sterbefälle von Kindern im ersten Lebensjahr		
		insgesamt	pro 1000 Einwohner (Bruttosterbeziffer)	männlich	weiblich		männlich	weiblich	männlich	weiblich	insgesamt
1999	31'993	206	6.4	111	95	74.8	70.6	79.8	2	2	4
2000	32'638	239	7.3	121	118	71.9	67.7	76.2	3	1	4
2001	33'193	220	6.6	112	108	73.9	69.0	78.9	-	-	-
2002	33'694	215	6.4	109	106	72.6	69.6	75.6	-	1	1
2003	34'079	217	6.4	103	114	74.3	72.1	76.3	-	1	1
2004	34'447	198	5.7	105	93	73.7	70.5	77.3	-	1	1
2005	34'753	215	6.2	113	102	73.6	68.4	79.4	1	-	1
2006	35'037	220	6.3	105	115	75.2	70.3	79.8	1	1	2

Durchschnittliches Alter: Alter nach der Geburtsjahrmethode (Beobachtungsjahr minus Geburtsjahr)

S6

Sterbefälle von Männern nach Zivilstand und Hinterlassene

Jahr	Sterbefälle nach Zivilstand						Hinterlassene	
	ledig	verheiratet	verwitwet	getrennt	geschieden	insgesamt	Hinterlassene Ehepartner	Hinterlassene Kinder unter 20 Jahre
1999	17	63	24	1	6	111	86	4
2000	21	76	17	1	6	121	92	9
2001	23	61	19	4	5	112	79	9
2002	15	69	17	1	7	109	85	6
2003	15	68	11	-	9	103	77	2
2004	15	69	14	-	7	105	78	14
2005	19	77	12	1	4	113	80	15
2006	13	68	15	-	9	105	74	9

S7

Sterbefälle von Frauen nach Zivilstand und Hinterlassene

Jahr	Sterbefälle nach Zivilstand						Hinterlassene	
	ledig	verheiratet	verwitwet	getrennt	geschieden	insgesamt	Hinterlassene Ehepartner	Hinterlassene Kinder unter 20 Jahre
1999	15	16	58	-	6	95	67	-
2000	28	27	60	-	3	118	83	-
2001	16	22	64	2	4	108	83	-
2002	22	22	57	-	5	106	76	3
2003	19	23	64	1	7	114	79	3
2004	14	19	54	-	6	93	61	4
2005	15	21	60	-	6	102	45	3
2006	18	20	72	-	5	115	56	4

Fürstentum Liechtenstein
Zivilstandsstatistik 2006

S2

Sterbefälle von Männern nach Altersklassen

Jahr	Sterbefälle pro Altersklasse (erreichtes Alter im betrachteten Sterbejahr)											Sterbefälle insgesamt
	0-9	10-19	20-29	30-39	40-49	50-59	60-69	70-79	80-89	90-99	100 +	
1999	2	1	2	3	3	14	20	26	32	8	-	111
2000	3	1	5	1	4	16	29	29	27	6	-	121
2001	-	1	4	3	6	14	23	25	31	5	-	112
2002	-	1	1	3	6	13	28	27	25	5	-	109
2003	-	1	2	3	2	9	21	29	30	5	1	103
2004	-	1	-	4	6	18	14	22	35	5	-	105
2005	2	1	1	2	10	16	22	22	26	11	-	113
2006	1	-	4	2	5	10	20	26	24	13	-	105

S3

Sterbefälle von Männern nach Altersklassen (in Prozent)

Jahr	Sterbefälle pro Altersklasse (erreichtes Alter im betrachteten Sterbejahr) in Prozent											Sterbefälle insgesamt
	0-9	10-19	20-29	30-39	40-49	50-59	60-69	70-79	80-89	90-99	100 +	
1999	1.8%	0.9%	1.8%	2.7%	2.7%	12.6%	18.0%	23.4%	28.8%	7.2%	-	100%
2000	2.5%	0.8%	4.1%	0.8%	3.3%	13.2%	24.0%	24.0%	22.3%	5.0%	-	100%
2001	-	0.9%	3.6%	2.7%	5.4%	12.5%	20.5%	22.3%	27.7%	4.5%	-	100%
2002	-	0.9%	0.9%	2.8%	5.5%	11.9%	25.7%	24.8%	22.9%	4.6%	-	100%
2003	-	1.0%	1.9%	2.9%	1.9%	8.7%	20.4%	28.2%	29.1%	4.9%	1.0%	100%
2004	-	1.0%	-	3.8%	5.7%	17.1%	13.3%	21.0%	33.3%	4.8%	-	100%
2005	1.8%	0.9%	0.9%	1.8%	8.8%	14.2%	19.5%	19.5%	23.0%	9.7%	-	100%
2006	1.0%	-	3.8%	1.9%	4.8%	9.5%	19.0%	24.8%	22.9%	12.4%	-	100%

S4

Sterbefälle von Frauen nach Altersklassen

Jahr	Sterbefälle pro Altersklasse											Sterbefälle insgesamt
	0-9	10-19	20-29	30-39	40-49	50-59	60-69	70-79	80-89	90-99	100 +	
1999	2	-	1	-	-	4	9	24	37	18	-	95
2000	1	2	1	2	4	5	14	22	43	23	1	118
2001	-	1	2	-	-	8	9	22	48	17	1	108
2002	1	-	1	3	5	8	8	23	42	15	-	106
2003	2	1	-	1	5	9	10	24	42	20	-	114
2004	1	-	-	-	4	6	10	19	37	16	-	93
2005	1	-	1	1	2	6	7	22	36	26	-	102
2006	1	-	1	1	2	4	15	15	46	30	-	115

S5

Sterbefälle von Frauen nach Altersklassen (in Prozent)

Jahr	Sterbefälle pro Altersklasse (erreichtes Alter im betrachteten Sterbejahr) in Prozent											Sterbefälle insgesamt
	0-9	10-19	20-29	30-39	40-49	50-59	60-69	70-79	80-89	90-99	100 +	
1999	2.1%	-	1.1%	-	-	4.2%	9.5%	25.3%	38.9%	18.9%	-	100.0%
2000	0.8%	1.7%	0.8%	1.7%	3.4%	4.2%	11.9%	18.6%	36.4%	19.5%	0.8%	100.0%
2001	-	0.9%	1.9%	-	-	7.4%	8.3%	20.4%	44.4%	15.7%	0.9%	100.0%
2002	-	-	0.9%	-	-	7.5%	7.5%	21.7%	39.6%	14.2%	-	100.0%
2003	1.8%	-	-	0.9%	4.4%	7.9%	8.8%	21.1%	36.8%	17.5%	-	100.0%
2004	1.1%	-	-	-	4.3%	6.5%	10.8%	20.4%	39.8%	17.2%	-	100.0%
2005	1.0%	-	1.0%	1.0%	2.0%	5.9%	6.9%	21.6%	35.3%	25.5%	-	100.0%
2006	0.9%	-	0.9%	0.9%	1.7%	3.5%	13.0%	13.0%	40.0%	26.1%	-	100.0%

Fürstentum Liechtenstein
Zivilstandsstatistik 2006

S8

Sterbefälle nach Monaten

Jahr	Sterbefälle nach Monaten												Sterbefälle insgesamt
	Jan	Feb	Mär	Apr	Mai	Jun	Jul	Aug	Sep	Okt	Nov	Dez	
1999	28	13	20	19	16	11	14	13	10	17	25	20	206
2000	34	18	23	20	16	21	15	15	16	19	17	25	239
2001	16	12	18	31	19	12	18	19	27	17	13	18	220
2002	18	15	24	24	17	16	16	18	14	17	20	16	215
2003	22	16	23	16	21	20	18	19	19	12	17	14	217
2004	20	13	18	11	8	19	22	15	13	16	15	28	198
2005	20	24	12	24	23	24	15	11	14	18	14	16	215
2006	30	17	27	16	26	11	17	18	13	15	14	16	220

S9

Sterbefälle nach Monaten (in Prozent)

Jahr	Sterbefälle nach Monaten (in Prozent)												Sterbefälle insgesamt (Prozent)
	Jan	Feb	Mär	Apr	Mai	Jun	Jul	Aug	Sep	Okt	Nov	Dez	
1999	14%	6%	10%	9%	8%	5%	7%	6%	5%	8%	12%	10%	100%
2000	14%	8%	10%	8%	7%	9%	6%	6%	7%	8%	7%	10%	100%
2001	7%	5%	8%	14%	9%	5%	8%	9%	12%	8%	6%	8%	100%
2002	8%	7%	11%	11%	8%	7%	7%	8%	7%	8%	9%	7%	100%
2003	10%	7%	11%	7%	10%	9%	8%	9%	9%	6%	8%	6%	100%
2004	10%	7%	9%	6%	4%	10%	11%	8%	7%	8%	8%	14%	100%
2005	9%	11%	6%	11%	11%	11%	7%	5%	7%	8%	7%	7%	100%
2006	14%	8%	12%	7%	12%	5%	8%	8%	6%	7%	6%	7%	100%

Fürstentum Liechtenstein
Zivilstandsstatistik 2006

S10

Sterbefälle nach Wohngemeinde

Jahr	Wohngemeinde der Verstorbenen											Sterbefälle insgesamt
	Vaduz	Triesen	Balzers	Triesenberg	Schaan	Planken	Eschen	Mauren	Gamprin	Ruggell	Schellenberg	
1999	37	32	27	10	33	1	30	21	6	4	5	206
2000	37	41	29	13	28	3	41	19	8	15	5	239
2001	43	39	28	19	28	3	24	14	6	4	12	220
2002	49	31	32	20	26	1	28	10	3	7	8	215
2003	45	35	30	15	36	2	25	13	5	5	6	217
2004	35	26	27	20	21	1	27	19	4	12	6	198
2005	35	23	26	17	37	2	37	12	11	5	10	215
2006	36	30	40	9	37	1	27	15	5	15	5	220

S11

Sterbefälle nach Sterbeland

Jahr	Sterbeland der Verstorbenen					Sterbefälle insgesamt
	Liechtenstein	Schweiz	Österreich	Deutschland	Andere	
1999	144	46	12	1	3	206
2000	164	59	13	1	2	239
2001	153	50	11	2	4	220
2002	152	45	14	2	2	215
2003	154	52	8	1	2	217
2004	112	44	34	4	4	198
2005	140	57	15	1	2	215
2006	144	61	13	1	1	220

S12

Sterbefälle nach Staatsbürgerschaft

Jahr	Staatsbürgerschaft der Verstorbenen								Sterbefälle insgesamt
	Liechtenstein		Schweiz		EU/EWR Länder		Drittländer		
	männlich	weiblich	männlich	weiblich	männlich	weiblich	männlich	weiblich	
1999	76	68	16	13	17	14	2	-	206
2000	91	98	20	10	10	8	-	2	239
2001	76	88	17	13	16	7	3	-	220
2002	83	77	13	18	11	11	2	-	215
2003	75	87	11	17	15	9	2	1	217
2004	71	75	15	14	15	4	4	-	198
2005	83	85	17	7	10	9	3	1	215
2006	71	86	20	16	12	13	2	-	220

Fürstentum Liechtenstein
Zivilstandsstatistik 2006

S18 02

Sterbefälle Frauen nach Todesursachen und Alter 2006

Altersgruppen (Jahre)	Sterbefälle	Infektionen	Bösartige Tumore	Herz, Kreislauf, Blut	Atmungsorgane	Verdauungsorgane	Allerschwache	Unfälle, Gewalt	Suizide	Andere	Ursache unbekannt (vorwiegend bei Meldungen aus dem Ausland)
gesamt	115	1	21	51	7	4	15	1	-	5	10
bis 1	1	-	-	-	-	-	-	-	-	1	-
2 - 9	-	-	-	-	-	-	-	-	-	-	-
10 - 19	-	-	-	-	-	-	-	-	-	-	-
20 - 29	1	-	-	1	-	-	-	-	-	-	-
30 - 39	1	-	-	-	-	-	-	-	-	-	1
40 - 49	2	-	2	-	-	-	-	-	-	-	-
50 - 59	4	-	2	1	-	-	-	-	-	-	1
60 - 64	8	-	2	2	1	-	-	-	-	-	3
65 - 69	7	-	2	2	-	2	-	-	-	-	1
70 - 74	6	-	2	1	1	-	-	1	-	-	1
75 - 79	9	-	4	4	-	-	-	-	-	1	-
80 - 84	23	1	2	13	2	-	1	-	-	3	1
85 - 89	23	-	4	15	1	1	2	-	-	-	-
über 90	30	-	1	12	2	1	12	-	-	-	2

S16 02

Sterbefälle Männer nach Todesursachen und Alter 2006

Altersgruppen (Jahre)	Sterbefälle	Infektionen	Bösartige Tumore	Herz, Kreislauf, Blut	Atmungsorgane	Verdauungsorgane	Allerschwache	Unfälle, Gewalt	Suizide	Andere	Ursache unbekannt (vorwiegend bei Meldungen aus dem Ausland)
gesamt	105	2	33	30	11	3	5	6	1	5	9
bis 1	1	-	-	-	-	-	-	-	-	1	-
2 - 9	-	-	-	-	-	-	-	-	-	-	-
10 - 19	-	-	-	-	-	-	-	-	-	-	-
20 - 29	4	-	-	-	-	-	-	4	-	-	-
30 - 39	2	-	-	1	-	-	-	-	-	-	1
40 - 49	5	-	2	1	-	1	-	1	-	-	-
50 - 59	10	1	4	3	-	1	-	1	-	-	-
60 - 64	11	-	5	2	-	-	-	-	1	-	3
65 - 69	9	-	3	4	1	-	-	-	-	1	-
70 - 74	15	-	9	2	1	-	-	-	-	1	2
75 - 79	11	-	1	4	2	1	-	-	-	-	3
80 - 84	19	-	7	8	2	-	1	-	-	1	-
85 - 89	5	-	-	3	2	-	-	-	-	-	-
über 90	13	1	2	2	3	-	4	-	-	1	-

Eheschliessungen und Ehescheidungen

Fürstentum Liechtenstein
Zivilstandsstatistik 2006

E1

Eheschliessungen und Ehescheidungen

Stichjahr	Durchschnittl. Bevölkerung	Heiratende Personen wohnhaft in FL		Scheidende Personen wohnhaft in FL		Eheschliessungen von Männern pro 1000 Einwohner	Scheidungen von Männern pro 100 Eheschliessungen
		männlich	weiblich	männlich	weiblich		
1999	31'993	226	225	159	171	7.1	70.4
2000	32'638	236	210	126	128	7.2	53.4
2001	33'193	199	185	82	83	6.0	41.2
2002	33'694	175	164	99	92	5.2	56.6
2003	34'079	149	137	84	99	4.4	56.4
2004	34'447	164	175	101	105	4.8	61.6
2005	34'753	187	162	94	87	5.4	50.3
2006	35'037	151	139	81	85	4.3	53.6

Eheschliessungen und Ehescheidungen beziehen sich nur auf Personen der inländischen Bevölkerung. Wenn ein Ehepartner im Ausland wohnhaft ist, ist die Zivilstandsänderung der betreffenden Person nicht Gegenstand dieser Publikation. Dadurch sind bei den Heiraten und Scheidungen von Männern und Frauen unterschiedliche Werte möglich.

Es ist weiter zu unterscheiden zwischen der Zivilstandsänderung inländischer Personen und der statistischen Erfassung des Ereignisses einer Eheschliessung oder Ehescheidung. Aus Gründen der internationalen Vergleichbarkeit der Statistiken werden zur Ermittlung der Anzahl Eheschliessungen pro 1000 Einwohner und Ehescheidungen pro 100 Eheschliessungen die Heiraten bzw. Scheidungen von Männern herangezogen.

E2

Heiratende Personen und Ersteheschliessungen

Stichjahr	Durchschnittl. Bevölkerung	Anzahl Eheschliessungen *	Heiratende wohnhaft in FL		Durchschnittliches Alter		Ersteheschliessungen			Ersteheschliessungen pro 100 Heiratende (wohnhaft in FL)	
			Männer	Frauen	Männer	Frauen	Insgesamt	Männer	Frauen	Männer	Frauen
1999	31'993	278	226	225	34.6	31.0	348	165	183	73	81
2000	32'638	307	236	210	34.4	31.3	337	174	163	74	78
2001	33'193	288	199	185	34.3	31.2	287	148	139	74	75
2002	33'694	254	175	164	35.0	31.3	261	126	135	72	82
2003	34'079	213	149	137	34.3	30.8	225	115	110	77	80
2004	34'447	241	164	175	35.6	32.6	253	120	133	73	76
2005	34'753	258	187	162	35.6	32.0	267	143	124	77	77
2006	35'037	226	151	139	36.3	32.6	203	105	98	70	71

* mindestens ein Ehepartner wohnt in Liechtenstein

Fürstentum Liechtenstein
Zivilstandsstatistik 2006

E3

Zivilstand der Männer vor der Heirat

(wohnhaft im FL)

Jahr	vorangegangener Zivilstand der Männer				Anteil Eheschliessungen nach Zivilstand				Durchschnittliches Alter der Männer			
	ledig	verwitwet	geschieden	insgesamt	ledig	verwitwet	geschieden	insgesamt	ledig	verwitwet	geschieden	insgesamt
1999	165	3	58	226	73%	1%	26%	100%	31.3	60.8	44.5	34.6
2000	174	3	59	236	74%	1%	25%	100%	31.4	56.9	44.4	34.4
2001	148	1	50	199	74%	1%	25%	100%	31.4	48.8	45.1	34.4
2002	126	-	49	175	72%	0%	28%	100%	32.7	-	43.3	35.0
2003	115	1	33	149	77%	1%	22%	100%	32.5	69.9	43.9	35.3
2004	120	5	39	164	73%	3%	24%	100%	31.4	56.2	46.5	35.7
2005	143	2	42	187	77%	1%	23%	100%	32.6	48.5	43.1	35.1
2006	105	2	44	151	70%	1%	29%	100%	31.7	65.0	50.3	37.6

E4

Zivilstand der Frauen vor der Heirat

(wohnhaft im FL)

Jahr	vorangegangener Zivilstand der Frauen				Anteil Eheschliessungen nach Zivilstand				Durchschnittliches Alter der Frauen			
	ledig	verwitwet	geschieden	insgesamt	ledig	verwitwet	geschieden	insgesamt	ledig	verwitwet	geschieden	insgesamt
1999	183	2	40	225	81%	1%	18%	100%	28.9	54.9	38.8	30.9
2000	163	1	46	210	78%	1%	22%	100%	29.0	45.9	37.2	30.9
2001	139	2	44	185	75%	1%	24%	100%	28.9	37.8	39.1	31.4
2002	135	1	28	164	82%	1%	17%	100%	29.0	55.1	39.3	30.9
2003	110	1	26	137	80%	1%	19%	100%	28.8	36.3	39.2	30.8
2004	133	1	41	175	76%	1%	23%	100%	29.9	62.1	43.7	33.3
2005	124	-	38	162	77%	0%	24%	100%	30.4	-	43.0	33.4
2006	98	2	39	139	71%	1%	28%	100%	29.8	62.6	43.1	34.0

E5

Land der Trauung (Zivilstandesamt) - Männer

Stichjahr	Liechtenstein					insgesamt
	Liechtenstein	Schweiz	Österreich	Deutschland	Andere	
1999	178	18	9	3	18	226
2000	183	11	16	2	24	236
2001	149	6	9	5	30	199
2002	135	11	5	2	22	175
2003	121	8	3	1	16	149
2004	127	5	7	2	23	164
2005	137	10	7	1	32	187
2006	112	4	8	1	26	151

E6

Land der Trauung (Zivilstandesamt) - Frauen

Stichjahr	Liechtenstein					insgesamt
	Liechtenstein	Schweiz	Österreich	Deutschland	Andere	
1999	176	17	8	1	23	225
2000	167	12	9	-	22	210
2001	138	13	7	2	25	185
2002	123	12	8	-	21	164
2003	110	8	3	-	16	137
2004	136	14	5	1	19	175
2005	135	7	2	-	18	162
2006	110	12	5	-	12	139

Fürstentum Liechtenstein
Zivilstandsstatistik 2006

E7

Eheschliessungen von Männern nach Monaten

(wohnhaft im FL)

Jahr	Eheschliessungen von Männern												insgesamt
	Jan	Feb	Mär	Apr	Mai	Jun	Jul	Aug	Sep	Okt	Nov	Dez	
1999	14	6	11	8	25	26	16	24	42	25	11	18	226
2000	10	17	17	16	25	28	31	24	33	13	10	12	236
2001	16	4	17	13	22	20	13	37	27	15	8	7	199
2002	10	11	8	5	20	22	21	29	18	14	4	13	175
2003	6	8	11	9	21	12	11	18	13	19	8	13	149
2004	4	5	11	12	21	19	16	26	11	19	10	10	164
2005	17	9	15	11	34	12	24	15	21	15	8	6	187
2006	3	7	17	13	19	17	15	18	16	15	5	6	151

E8

Eheschliessungen von Männern nach Monaten (in Prozent)

(wohnhaft im FL)

Jahr	in einzelnen Jahresmonaten (pro 100 Eheschliessungen)												insgesamt
	Jan	Feb	Mär	Apr	Mai	Jun	Jul	Aug	Sep	Okt	Nov	Dez	
1999	6%	3%	5%	4%	11%	12%	7%	11%	19%	11%	5%	8%	100%
2000	4%	7%	7%	7%	11%	12%	13%	10%	14%	6%	4%	5%	100%
2001	8%	2%	9%	7%	11%	10%	7%	19%	14%	8%	4%	4%	100%
2002	6%	6%	5%	3%	11%	13%	12%	17%	10%	8%	2%	7%	100%
2003	4%	5%	7%	6%	14%	8%	7%	12%	9%	13%	5%	9%	100%
2004	2%	3%	7%	7%	13%	12%	10%	16%	7%	12%	6%	6%	100%
2005	9%	5%	8%	6%	18%	6%	13%	8%	11%	8%	4%	3%	100%
2006	2%	5%	11%	9%	13%	11%	10%	12%	11%	10%	3%	4%	100%

E13

Eheschliessungen nach Wohnort des Mannes

(wohnhaft im FL)

Jahr	Wohnort des Mannes											insgesamt
	Vaduz	Triesen	Balzers	Triesenberg	Schaan	Planken	Eschen	Mauren	Gamprin	Ruggell	Schellenberg	
1999	33	34	28	13	36	4	24	29	4	13	8	226
2000	34	35	28	20	47	2	22	30	8	8	2	236
2001	30	29	26	16	31	2	20	25	5	11	4	199
2002	25	32	22	15	29	-	14	15	9	11	3	175
2003	17	22	21	9	31	3	16	9	11	6	4	149
2004	21	18	20	12	31	5	22	17	5	7	6	164
2005	19	31	22	13	35	3	23	19	13	8	1	187
2006	16	20	19	8	21	1	10	26	15	12	3	151

Fürstentum Liechtenstein
Zivilstandsstatistik 2006

E9

Eheschliessungen Männer - Liechtensteiner / Ausländer

(wohnhaft im FL)

Jahr	Mann Liechtensteiner			Mann Ausländer			Eheschliessungen von Männern insgesamt
	Frau Liechtensteinerin	Frau Ausländerin	insgesamt	Frau Liechtensteinerin	Frau Ausländerin	insgesamt	
1999	49	63	112	48	66	114	226
2000	77	78	155	17	64	81	236
2001	58	72	130	6	63	69	199
2002	57	64	121	7	47	54	175
2003	45	67	112	5	32	37	149
2004	47	63	110	13	41	54	164
2005	50	69	119	14	54	68	187
2006	34	68	102	15	34	49	151

E10

Eheschliessungen Männer - Liechtensteiner / Ausländer (in Prozent)

(wohnhaft im FL)

Jahr	Mann Liechtensteiner			Mann Ausländer			Eheschliessungen von Männern insgesamt
	Frau Liechtensteinerin	Frau Ausländerin	insgesamt	Frau Liechtensteinerin	Frau Ausländerin	insgesamt	
1999	21.7%	27.9%	49.6%	21.2%	29.2%	50.4%	100%
2000	32.6%	33.1%	65.7%	7.2%	27.1%	34.3%	100%
2001	29.1%	36.2%	65.3%	3.0%	31.7%	34.7%	100%
2002	32.6%	36.6%	69.1%	4.0%	26.9%	30.9%	100%
2003	30.2%	45.0%	75.2%	3.4%	21.5%	24.8%	100%
2004	28.7%	38.4%	67.1%	7.9%	25.0%	32.9%	100%
2005	26.7%	36.9%	63.6%	7.5%	28.9%	36.4%	100%
2006	22.5%	45.0%	67.5%	9.9%	22.5%	32.4%	100%

Fürstentum Liechtenstein
Zivilstandsstatistik 2006

E11

Eheschliessungen Frauen - Liechtensteinerinnen / Ausländerinnen

(wohnhaft im FL)

Jahr	Frau Liechtensteinerin			Frau Ausländerin			Eheschliessungen von Frauen insgesamt
	Mann Liechtensteiner	Mann Ausländer	insgesamt	Mann Liechtensteiner	Mann Ausländer	insgesamt	
1999	50	72	122	38	65	103	225
2000	78	62	140	23	47	70	210
2001	59	56	115	16	54	70	185
2002	55	58	113	11	40	51	164
2003	43	55	98	13	26	39	137
2004	48	70	118	24	33	57	175
2005	50	62	112	17	33	50	162
2006	34	67	101	11	27	38	139

E12

Eheschliessungen von Frauen - Liechtensteinerinnen / Ausländerinnen (in Prozent)

(wohnhaft im FL)

Jahr	Frau Liechtensteinerin			Frau Ausländerin			Eheschliessungen von Frauen insgesamt
	Mann Liechtensteiner	Mann Ausländer	insgesamt	Mann Liechtensteiner	Mann Ausländer	insgesamt	
1999	22.2%	32.0%	54.2%	16.9%	28.9%	45.8%	100%
2000	37.1%	29.5%	66.7%	11.0%	22.4%	33.3%	100%
2001	31.9%	30.3%	62.2%	8.6%	29.2%	37.8%	100%
2002	33.5%	35.4%	68.9%	6.7%	24.4%	31.1%	100%
2003	31.4%	40.1%	71.5%	9.5%	19.0%	28.5%	100%
2004	27.4%	40.0%	67.4%	13.7%	18.9%	32.6%	100%
2005	30.9%	38.3%	69.1%	10.5%	20.4%	30.9%	100%
2006	24.5%	48.2%	72.7%	7.9%	19.4%	27.3%	100%

Fürstentum Liechtenstein
Zivilstandsstatistik 2006

E22

Eheschliessungen von Männern nach Altersklassen

(wohnhaft im FL)

Jahr	Eheschliessende Männer												Eheschliessungen von Männern
	15-19	20-24	25-29	30-34	35-39	40-44	45-49	50-54	55-59	60-64	65-69	70+	
1999	1	13	61	69	27	19	20	2	10	3	1	-	226
2000	2	17	59	60	39	29	12	10	5	2	-	1	236
2001	3	18	36	64	33	18	11	5	6	4	1	-	199
2002	2	14	31	54	33	19	10	2	2	5	1	2	175
2003	-	14	31	43	27	16	4	7	3	3	1	-	149
2004	-	13	33	52	29	9	7	11	5	3	1	1	164
2005	2	18	41	41	40	21	10	8	3	3	-	-	187
2006	1	14	30	28	27	18	11	7	7	3	4	1	151

E23

Eheschliessungen von Frauen nach Altersklassen

(wohnhaft im FL)

Jahr	Eheschliessende Frauen												Eheschliessungen von Frauen
	15-19	20-24	25-29	30-34	35-39	40-44	45-49	50-54	55-59	60-64	65-69	70+	
1999	1	18	59	75	29	17	13	2	8	3	-	-	225
2000	1	17	63	66	28	21	7	5	2	-	-	-	210
2001	1	17	47	61	27	11	10	6	2	2	1	-	185
2002	1	17	36	57	29	11	2	2	1	7	-	1	164
2003	-	16	38	42	22	8	4	3	3	1	-	-	137
2004	-	19	31	56	34	11	3	10	6	-	3	2	175
2005	2	12	40	40	30	16	9	4	4	3	1	1	162
2006	-	12	45	24	22	15	5	4	5	4	3	-	139

Fürstentum Liechtenstein
Zivilstandsstatistik 2006

E14

Eheschliessungen nach Staatsbürgerschaft der Ehepartner 2006

Staatsbürgerschaft Frau	2006				insgesamt
	Staatsbürgerschaft Mann				
	Liechtenstein	Schweiz	EU/EWR Länder	Drittländer	
Liechtenstein	34	6	8	1	49
Schweiz	25	2	2	-	29
EU/EWR Länder	26	1	11	-	38
Drittländer	17	2	2	14	35
	102	11	23	15	151

Hinweis: Bei Doppelbürgerschaften gilt die Erststaatenbürgerschaft. Liechtensteinisch-ausländische Doppelbürgerschaften werden als liechtensteinische Staatsbürgerschaft gezählt. Staatenlose werden zur Kategorie "Drittländer" gerechnet.

E15

Eheschliessungen nach Staatsbürgerschaft der Ehepartner (in Prozent) 2006

Staatsbürgerschaft Frau	2006				insgesamt
	Staatsbürgerschaft Mann				
	Liechtenstein	Schweiz	EU/EWR Länder	Drittländer	
Liechtenstein	23%	4%	5%	1%	33%
Schweiz	17%	1%	1%	-	19%
EU/EWR Länder	17%	1%	7%	-	25%
Drittländer	11%	1%	1%	9%	23%
Total	68%	7%	15%	10%	100%

Hinweis: Bei Doppelbürgerschaften gilt die Erststaatenbürgerschaft. Liechtensteinisch-ausländische Doppelbürgerschaften werden als liechtensteinische Staatsbürgerschaft gezählt. Staatenlose werden zur Kategorie "Drittländer" gerechnet.

Fürstentum Liechtenstein
Zivilstandsstatistik 2006

E16

Eheschliessungen der Männer nach Wohnort der Ehepartner 2006

Wohnort der Frau	Eheschliessungen von Männern											
	Wohnort des Mannes											Total
	Vaduz	Triesen	Balzers	Triesenberg	Schaan	Planken	Eschen	Mauren	Gamprin	Ruggell	Schellenberg	
Liechtenstein	4	6	12	6	8	1	4	10	6	6	1	64
Vaduz	3	-	-	1	-	-	-	2	-	-	-	6
Triesen	-	6	-	1	-	-	-	-	-	-	-	7
Balzers	-	-	12	-	-	-	-	-	-	-	-	12
Triesenberg	-	-	-	4	-	-	-	-	-	-	-	4
Schaan	-	-	-	-	7	-	-	-	-	-	-	7
Planken	-	-	-	-	-	1	-	-	-	-	-	1
Eschen	-	-	-	-	-	-	3	-	-	-	-	3
Nendeln	-	-	-	-	-	-	1	1	-	-	-	2
Mauren	-	-	-	-	1	-	-	6	-	1	-	8
Schaanwald	1	-	-	-	-	-	-	-	6	-	-	7
Gamprin-Bendern	-	-	-	-	-	-	-	-	-	5	-	5
Ruggell	-	-	-	-	-	-	-	1	-	-	1	2
Schweiz	5	4	4	-	5	-	3	5	3	2	-	31
Österreich	2	1	1	-	2	-	-	4	1	3	-	14
Deutschland	-	2	-	1	-	-	-	1	-	-	1	5
Andere	4	4	2	-	3	-	3	4	1	1	-	22
Unbekannt	1	3	-	1	3	-	-	2	4	-	1	15
Total	16	20	19	8	21	1	10	26	15	12	3	151

E17

Eheschliessungen der Frauen nach Wohnort der Ehepartner 2006

Wohnort des Mannes	Eheschliessungen von Frauen											
	Wohnort der Frau											Total
	Vaduz	Triesen	Balzers	Triesenberg	Schaan	Planken	Eschen	Mauren	Gamprin	Ruggell	Schellenberg	
Liechtenstein	6	7	12	4	7	1	5	8	7	5	2	64
Vaduz	3	-	-	-	-	-	-	-	1	-	-	4
Triesen	-	6	-	-	-	-	-	-	-	-	-	6
Balzers	-	-	12	-	-	-	-	-	-	-	-	12
Triesenberg	1	1	-	4	-	-	-	-	-	-	-	6
Schaan	-	-	-	-	7	-	-	1	-	-	-	8
Planken	-	-	-	-	-	1	-	-	-	-	-	1
Eschen	-	-	-	-	-	-	3	-	-	-	-	3
Nendeln	-	-	-	-	-	-	1	-	-	-	-	1
Mauren	2	-	-	-	-	-	1	6	-	-	1	10
Schaanwald	-	-	-	-	-	-	-	-	6	-	-	6
Gamprin-Bendern	-	-	-	-	-	-	-	1	-	5	-	6
Ruggell	-	-	-	-	-	-	-	-	-	-	1	1
Schweiz	8	6	5	1	4	1	10	5	-	3	1	44
Österreich	1	2	1	1	3	-	-	1	1	-	-	10
Deutschland	1	2	-	-	-	-	-	-	1	-	-	4
Andere	2	3	1	-	1	1	-	1	1	-	-	10
Unbekannt	-	1	-	1	1	-	1	3	-	-	-	7
Total	18	21	19	7	16	3	16	18	10	8	3	139

Fürstentum Liechtenstein
Zivilstandsstatistik 2006

E18

Scheidende Personen und Ehescheidungen

Stichjahr	Durchschnittl. Bevölkerung	Anzahl Scheidungen *	Scheidende Personen wohnhaft in FL		Ehescheidungen von Männern pro 1000 Einwohner	Durchschnittliches Alter		Eheliche Trennungen nach FL-Scheidungsrecht		
			Männer	Frauen		Männer	Frauen	Anzahl Trennungen	Männer	Frauen
1999	31'993	181	159	171	5.0	41.7	38.4	12	11	10
2000	32'638	137	126	128	3.9	41.9	38.9	5	5	5
2001	33'193	92	82	83	2.5	42.9	39.9	2	2	2
2002	33'694	105	99	92	2.9	41.6	40.1	1	1	1
2003	34'079	106	84	99	2.5	41.8	38.5	4	4	4
2004	34'447	115	101	105	2.9	43.3	40.2	3	3	3
2005	34'753	98	94	87	2.7	44.0	41.9	2	2	2
2006	35'037	92	81	85	2.3	44.8	40.8	7	6	7

* Mindestens ein Partner wohnt in Liechtenstein

Die grosse Anzahl der Scheidungen in den Jahren 1999 und 2000 war eine Folge der neuen Rechtslage. Am 1. April 1999 trat das neue Ehescheidungs- und Ehetrennungsrecht in Kraft. Bis dahin war eine Scheidung nur nach mindestens dreijährigem Getrenntleben möglich.

Eheschliessungen und Ehescheidungen beziehen sich nur auf Personen der inländischen Bevölkerung. Wenn ein Ehepartner im Ausland wohnhaft ist, ist die Zivilstandsänderung der betreffenden Person nicht Gegenstand dieser Publikation. Dadurch sind bei den Heiraten und Scheidungen von Männern und Frauen unterschiedliche Werte möglich.

Es ist weiter zu unterscheiden zwischen der Zivilstandsänderung inländischer Personen und der statistischen Erfassung des Ereignisses einer Ehescheidung. Aus Gründen der internationalen Vergleichbarkeit der Statistiken werden zur Ermittlung der Anzahl Ehescheidungen pro 1000 Einwohner die Scheidungen von Männern herangezogen.

Fürstentum Liechtenstein
Zivilstandsstatistik 2006

E19

Ehescheidungen von Männern nach Ehedauer

Jahr	in Jahren							Total
	0-2	3-4	5-9	10-14	15-19	20-29	30 und mehr	
1999	2	13	37	38	31	32	6	159
2000	2	13	40	27	21	17	6	126
2001	1	4	20	27	14	9	7	82
2002	8	12	33	13	14	15	4	99
2003	8	8	19	20	15	9	5	84
2004	7	8	23	18	18	19	8	101
2005	6	8	27	21	10	12	10	94
2006	1	7	22	16	16	15	4	81

E19

Ehescheidungen von Männern nach Ehedauer (in Prozent)

Jahr	in Jahren							Total
	0-2	3-4	5-9	10-14	15-19	20-29	30 und mehr	
1999	1.3%	8.2%	23.3%	23.9%	19.5%	20.1%	3.8%	100%
2000	1.6%	10.3%	31.7%	21.4%	16.7%	13.5%	4.8%	100%
2001	1.2%	4.9%	24.4%	32.9%	17.1%	11.0%	8.5%	100%
2002	8.1%	12.1%	33.3%	13.1%	14.1%	15.2%	4.0%	100%
2003	9.5%	9.5%	22.6%	23.8%	17.9%	10.7%	6.0%	100%
2004	6.9%	7.9%	22.8%	17.8%	17.8%	18.8%	7.9%	100%
2005	6.4%	8.5%	28.7%	22.3%	10.6%	12.8%	10.6%	100%
2006	1.2%	8.6%	27.2%	19.8%	19.8%	18.5%	4.9%	100%

Fürstentum Liechtenstein
Zivilstandsstatistik 2006

E20

Ehescheidungen von Männern nach Altersklassen

(wohnhaft im FL)

Jahr	Scheidende Männer												Scheidungen von Männern
	15-19	20-24	25-29	30-34	35-39	40-44	45-49	50-54	55-59	60-64	65-69	70 +	
1999	-	1	12	24	33	38	22	11	13	4	-	1	159
2000	-	1	4	19	30	30	15	20	3	1	2	1	126
2001	-	-	6	14	13	15	14	12	5	-	2	1	82
2002	-	3	7	10	26	13	24	9	5	2	-	-	99
2003	-	1	6	10	24	15	11	8	3	6	-	-	84
2004	-	-	8	10	22	18	22	9	6	4	1	1	101
2005	-	2	6	9	19	18	15	10	7	6	2	-	94
2006	-	-	2	8	11	18	21	6	10	4	1	-	81

E21

Ehescheidungen von Frauen nach Altersklassen

(wohnhaft im FL)

Jahr	Scheidende Frauen												Scheidungen von Frauen
	15-19	20-24	25-29	30-34	35-39	40-44	45-49	50-54	55-59	60-64	65-69	70 +	
1999	1	4	17	42	43	29	20	11	2	2	-	-	171
2000	-	2	14	23	41	20	16	8	3	1	-	-	128
2001	-	-	9	17	20	16	7	6	6	-	2	-	83
2002	-	1	5	20	22	19	12	8	4	1	-	-	92
2003	-	4	8	20	29	16	13	6	2	1	-	-	99
2004	-	4	12	19	20	24	10	7	4	5	-	-	105
2005	-	2	4	12	16	25	7	14	3	4	-	-	87
2006	-	3	7	11	18	25	10	4	4	3	-	-	85

Internationale Vergleiche

Fürstentum Liechtenstein
Zivilstandsstatistik 2006

GA1

Natürliches Bevölkerungswachstum seit 1960

Wachstumsrate pro 1000 Einwohner

Jahr	Liechtenstein	Schweiz	Österreich	Deutschland	EU-15	EU-25	EWR
1960-64	13.4	9.1	6.0	6.0	7.9	:	8.2
1965-69	12.3	8.5	4.3	4.1	6.9	:	6.9
1970-74	9.4	5.6	1.1	-0.7	4.5	:	4.9
1975-79	6.5	2.7	-0.8	-0.2	2.6	:	3.5
1980-84	8.2	2.3	0.0	-1.2	2.0	:	2.7
1985-89	7.0	2.7	0.3	-0.7	1.7	:	2.1
1990-94	6.8	3.2	1.4	-1.0	1.4	:	1.5
1995-99	6.4	2.5	0.6	-1.0	0.8	:	0.6
2000	5.5	2.2	0.2	-0.9	1.0	0.7	0.8
2001	5.5	1.7	0.1	-1.1	1.0	0.7	0.7
2002	5.3	1.5	0.3	-1.5	0.8	0.5	0.5
2003	3.8	1.2	0.0	-1.8	0.7	0.4	0.4
2004	5.1	1.7	0.6	-1.4	1.4	1.0	1.0
2005	4.8	1.6	0.4	-1.8	...	0.8	0.8
2006	4.0

GA2

Gesamfruchtbarkeitsrate seit 1960

Jahr	Liechtenstein	Schweiz	Österreich	Deutschland	EU-15	EU-25	EWR
1960	:	2.44	2.69	2.37	2.59	2.59	2.59
1965	:	2.60	2.70	2.50	2.72	2.66	2.66
1970	:	2.10	2.29	2.03	2.38	2.34	2.34
1975	1.47	1.61	1.83	1.48	1.96	2.02	2.02
1980	1.75	1.55	1.65	1.56	1.82	1.88	1.88
1985	1.50	1.52	1.47	1.37	1.60	1.70	1.70
1990	1.45	1.59	1.46	1.45	1.57	1.64	1.64
1995	:	1.48	1.42	1.25	1.42	1.44	1.44
2000	1.58	1.50	1.36	1.38	1.50	1.48	1.48
2001	1.53	1.41	1.33	1.35	1.49	1.46	1.46
2002	1.49	1.40	<u>1.39</u>	1.31	1.50	1.46	1.46
2003	1.36	1.39	1.38	1.34	1.52	1.47	1.48
2004	1.46	1.42	1.42	1.37	1.54	1.49	1.50
2005	1.51	1.42	1.41	1.34	...	1.52	1.53
2006	1.45	1.44	1.41	1.33

Weitere Erläuterungen: Tabelle G2

Zeichenerklärungen

Schrift kursiv = provisorische Ergebnisse

Schrift unterstrichen = berichtigte definitive Ergebnisse

... = Angabe fällt später an

: = nicht verfügbar

Fürstentum Liechtenstein
Zivilstandsstatistik 2006

GA4

Durchschnittsalter der Mütter bei der Geburt seit 1960

Jahr	Liechtenstein	Schweiz	Österreich	Deutschland	EU-15	EU-25	EWR
1960	:	28.7	27.6	27.5	28.2	28.0	28.0
1965	:	28.2	27.3	27.1	27.9	27.7	27.7
1970	:	27.8	26.7	26.6	27.5	27.3	27.3
1975	28.3	27.6	26.3	26.3	27.2	27.0	27.0
1980	27.6	27.9	26.3	26.4	27.1	26.9	26.9
1985	28.3	28.4	26.7	27.1	27.6	27.3	27.3
1990	28.6	29.0	27.2	27.6	28.2	27.8	27.8
1995	30.0	29.4	27.7	28.3	28.9	28.5	28.5
2000	30.1	29.8	28.2	28.7	29.4	29.1	29.1
2001	29.9	30.0	28.4	28.8	29.4	29.1	29.1
2002	31.0	30.1	28.6	29.0	29.4	29.2	29.2
2003	30.3	30.2	28.8	29.1	29.5	29.2	29.2
2004	31.1	30.4	28.8	29.3	29.6	29.3	29.3
2005	31.3	30.5	29.0	29.4
2006	31.4	30.7	29.2

Zeichenerklärungen

... = Angabe fällt später an

: = nicht verfügbar

Fürstentum Liechtenstein
Zivilstandsstatistik 2006

GA10

Anteil ausserehelicher Geburten seit 1960

Jahr	Kinder pro 100 Frauen						
	Liechtenstein	Schweiz	Österreich	Deutschland	EU-15	EU-25	EWR
1960	3.7	3.8	13.0	7.6	5.1	5.2	5.2
1965	4.6	3.9	11.2	5.8	5.0	5.0	5.0
1970	4.5	3.8	12.8	7.2	5.6	5.6	5.6
1975	3.6	3.7	13.5	8.5	6.8	6.5	6.5
1980	5.3	4.7	17.8	11.9	9.6	8.8	8.9
1985	5.4	5.6	22.4	16.2	14.9	13.1	13.3
1990	6.9	6.1	23.5	15.3	19.6	17.5	17.7
1995	10.1	6.8	27.4	16.1	23.5	21.8	22.2
2000	15.7	10.7	31.3	23.4	28.5	27.0	27.4
2001	15.0	11.4	33.0	25.0	29.6	28.2	28.5
2002	13.2	11.7	33.8	:	30.2	29.0	29.2
2003	15.6	12.4	35.3	27.0	31.8	30.6	30.8
2004	17.2	13.3	35.9	28.0	32.3	31.2	31.5
2005	18.9	13.7	36.5	29.2	...	<i>33.0</i>	...
2006	16.3	15.4	37.2	30.0

EA1

Eheschliessungsziffer (pro 1'000 Einwohner) seit 1960

Jahr	Liechtenstein	Schweiz	Österreich	Deutschland	EU-15	EU-25	EWR
1960	5.7	7.8	8.3	9.5	7.9	8.0	8.0
1965	6.9	7.7	7.8	8.2	7.8	7.7	7.7
1970	5.9	7.6	7.1	7.4	7.7	7.9	7.9
1975	6.8	5.6	6.1	6.7	7.2	7.6	7.6
1980	7.1	5.7	6.2	6.3	6.3	6.7	6.6
1985	6.5	6.0	5.9	6.4	5.8	6.1	6.1
1990	5.6	6.9	5.9	6.5	6.0	6.2	6.2
1995	6.7	5.8	5.4	5.3	5.1	5.2	5.2
2000	7.2	5.5	4.9	5.1	5.1	5.1	5.2
2001	6.0	5.0	4.3	4.7	4.8	4.8	4.8
2002	5.2	5.5	4.5	:	4.8	4.8	4.8
2003	4.4	5.5	4.6	4.6	4.8	4.8	4.8
2004	4.8	5.3	4.7	4.8	4.7	4.8	4.8
2005	5.4	5.4	4.8	4.7	...	<i>4.8</i>	...
2006	4.3	5.3	4.5	4.5

Liechtenstein: Nur Eheschliessungen der Männer, mit Wohnsitz in Liechtenstein berücksichtigt.

Zeichenerklärungen

Schrift kursiv = provisorische Ergebnisse

... = Angabe fällt später an

: = nicht verfügbar

Fürstentum Liechtenstein
Zivilstandsstatistik 2006

EA2

Anteil der Ersteheschliessungen von Männern seit 1960

Jahr	in Prozent der Eheschliessungen insgesamt						
	Liechtenstein	Schweiz	Österreich	Deutschland	EU-15	EU-25	EWR
1960	:	87.8	83.5	85.8	90.6	:	90.6
1965	:	88.3	84.9	84.9	91.0	:	91.0
1970	:	89.0	84.3	83.9	90.7	:	90.7
1975	:	86.7	83.2	81.3	88.1	:	88.1
1980	:	84.6	82.8	80.8	86.0	:	86.0
1985	:	83.1	81.0	78.1	83.9	:	83.9
1990	:	82.2	79.5	77.8	83.5	:	83.5
1995	:	80.1	79.2	77.0	82.3	:	82.2
2000	73.7	76.6	76.2	74.2	:	:	:
2001	74.4	76.4	74.6	74.0	:	:	:
2002	72.0	76.9	:	...
2003	77.2	76.6	:	...
2004	73.2	76.5	:	...
2005	76.5	76.1	73.0	72.4	...	80.6	...
2006	69.5	75.9

EA3

Anteil der Ersteheschliessungen von Frauen seit 1960

Jahr	in Prozent der Eheschliessungen insgesamt						
	Liechtenstein	Schweiz	Österreich	Deutschland	EU-15	EU-25	EWR
1960	:	90.7	87.3	89.1	92.6	:	92.6
1965	:	91.1	87.8	87.4	92.4	:	92.4
1970	:	91.2	86.8	85.9	92.0	:	92.0
1975	:	89.2	85.5	83.0	89.4	:	89.4
1980	:	87.3	85.3	82.0	87.3	:	87.3
1985	:	86.0	83.3	79.2	85.3	:	85.3
1990	:	85.0	80.9	78.1	84.5	84.7	84.7
1995	:	82.7	79.8	76.1	82.6	83.0	83.0
2000	77.6	79.3	77.0	73.0	82.0	82.0	82.0
2001	75.1	79.4	74.7	71.3	81.1	81.7	81.5
2002	82.3	78.9	74.2	:	81.1	81.8	81.8
2003	80.3	78.0	73.8	:	81.0	82.0	82.0
2004	76.0	77.8	72.9	71.7	80.0	81.0	81.0
2005	76.5	78.3	73.2	71.7	...	81.3	...
2006	70.5	78.4

Zeichenerklärungen

... = Angabe fällt später an

: = nicht verfügbar

Fürstentum Liechtenstein
Zivilstandsstatistik 2006

EA6

Durchschnittsalter der Männer bei Ersteheschliessung seit 1960

Jahr	Altersjahre im Jahre der Erstheirat						
	Liechtenstein	Schweiz	Österreich	Deutschland	EU-15	EU-25	EWR
1960	:	27.5	26.7	25.4	26.7	:	26.7
1965	:	27.0	26.1	25.7	26.5	:	26.5
1970	:	26.5	25.6	24.9	25.9	:	25.9
1975	:	26.6	25.5	24.8	25.7	:	25.6
1980	:	27.4	25.9	25.7	26.0	:	26.0
1985	:	28.4	26.7	26.8	27.2	:	27.2
1990	:	29.2	27.4	27.9	27.7	:	27.8
1995	:	29.8	28.6	29.1	29.0	:	29.0
2000	31.4	30.3	29.6	29.5	29.9	29.3	29.3
2001	31.4	30.7	29.7	29.8	29.9	29.4	29.4
2002	32.7	30.5	29.9	:	30.0	29.5	29.5
2003	32.5	30.7	30.4	30.6	:	:	:
2004	31.4	30.8	30.6	32.4
2005	32.6	31.0	31.0	32.6
2006	31.7	31.0	31.4	32.6

EA6

Durchschnittsalter der Frauen bei Ersteheschliessung seit 1960

Jahr	Altersjahre im Jahre der Erstheirat						
	Liechtenstein	Schweiz	Österreich	Deutschland	EU-15	EU-25	EWR
1960	:	24.9	24.0	23.4	24.1	23.8	23.8
1965	:	24.6	23.3	23.5	23.8	23.5	23.5
1970	23.1	24.2	22.9	22.5	23.2	23.0	23.0
1975	25.1	24.3	22.8	22.3	23.0	22.8	22.8
1980	25.6	25.1	23.2	22.9	23.3	23.1	23.1
1985	26.0	26.1	24.1	24.2	24.5	24.1	24.1
1990	:	26.8	24.9	25.3	25.3	24.8	24.8
1995	:	27.4	26.1	26.4	26.5	25.8	25.8
2000	29.0	27.9	27.2	27.0	27.6	27.0	27.0
2001	28.9	28.1	27.2	27.2	27.6	27.1	27.1
2002	29.0	28.2	27.4	:	27.7	27.2	27.2
2003	28.8	28.6	27.8	28.2	28.2	27.7	27.7
2004	29.9	28.8	28.1	<u>29.4</u>	28.5	28.0	28.0
2005	30.4	29.1	28.6	29.6
2006	29.8	28.7	28.6	29.6

Zeichenerklärungen

Schrift unterstrichen = berichtigte definitive Ergebnisse

... = Angabe fällt später an

: = nicht verfügbar

Fürstentum Liechtenstein
Zivilstandsstatistik 2006

EA7

Scheidungsnummer (pro 1'000 Einwohner) seit 1960

Jahr	Scheidungen (Männer) pro 1'000 Einwohner						
	Liechtenstein	Schweiz	Österreich	Deutschland	EU-15	EU-25	EWR
1960	-	0.9	1.1	1.0	0.5	0.6	0.6
1965	-	0.8	1.2	1.1	0.6	0.7	0.7
1970	-	1.0	1.4	1.3	0.8	0.9	0.9
1975	0.7	1.4	1.4	1.9	1.3	1.4	1.4
1980	0.8	1.7	1.8	1.8	1.4	1.5	1.5
1985	:	1.8	2.0	2.3	1.7	1.8	1.8
1990	0.9	2.0	2.1	1.9	1.7	1.7	1.7
1995	1.2	2.2	2.3	2.1	1.8	1.8	1.8
2000	3.9	1.5	2.4	2.4	1.9	1.9	1.9
2001	2.5	2.2	2.6	2.4	1.9	1.9	1.9
2002	2.9	2.2	2.4	:	1.9	1.9	1.9
2003	2.5	2.3	2.3	2.6	2.1	2.1	2.1
2004	2.9	2.4	2.4	2.6	2.1	2.1	2.1
2005	2.7	2.9	2.4	2.7	...	2.7	...
2006	2.3	2.8	2.5	2.5

EA8

Gesamtscheidungsnummer (pro 100 Eheschliessungen) seit 1960

Jahr	Scheidungen (Männer) pro 100 Eheschliessungen						
	Liechtenstein	Schweiz	Österreich	Deutschland	EU-15	EU-25	EWR
1960	-	13	14	12	:	:	:
1965	-	13	14	13	:	:	:
1970	-	15	18	17	11	13	13
1975	:	21	20	25	17	17	17
1980	:	27	26	25	20	20	20
1985	:	29	31	34	26	25	25
1990	:	33	33	29	26	25	26
1995	:	38	38	33	30	29	29
2000	53	26	43	41	33	32	32
2001	41	39	46	42	34	33	33
2002	57	40	45	:	35	33	34
2003	56	42	44	...	36	35	34
2004	62	44	46	54
2005	50	53	46	52
2006	54	53	49

In Liechtenstein besteht das Problem der geeigneten Erfassung der Anzahl Eheschliessungen und Ehescheidungen. Da Liechtenstein über eine kleine räumliche Ausdehnung verfügt, finden viel mehr Eheschliessungen und Ehescheidungen über die Landesgrenzen hinaus statt, als dies bei einem grösseren Staat der Fall ist. Eine Zählung jeder Eheschliessung, bei der mindestens eine Person in Liechtenstein wohnhaft ist, würde eine grössere Zahl von Heiraten ergeben, als wenn sich nur Personen mit inländischem Wohnsitz vermählen. Zur Ermittlung der Anzahl Eheschliessungen pro 1000 Einwohner und Ehescheidungen pro 100 Eheschliessungen werden auf Empfehlung von Eurostat, dem Statistischen Amt der Europäischen Gemeinschaften, nur die Heiraten bzw. Scheidungen herangezogen, bei denen der Mann Wohnsitz in Liechtenstein hat. Dadurch werden im internationalen Kontext Doppelzählungen bei Eheschliessungen und -scheidungen reduziert. Aus den erwähnten Gründen ist die Scheidungsnummer Liechtensteins nur eingeschränkt mit anderen Staaten vergleichbar.

Zeichenerklärungen

Schrift kursiv = provisorische Ergebnisse

... = Angabe fällt später an

: = nicht verfügbar

Fürstentum Liechtenstein
Zivilstandsstatistik 2006

EA9

Mittlere Ehedauer seit 1960

Jahr	Erreichte Ehejahre im Jahr der Scheidung						
	Liechtenstein	Schweiz	Österreich	Deutschland	EU-15	EU-25	EWR
1960	-	11.9	9.6	9.4	:	:	:
1965	-	12.1	8.6	9.0	:	:	:
1970	-	12.0	8.5	9.1	10.9	:	10.9
1975	:	11.6	8.4	9.1	11.7	:	11.7
1980	:	11.7	9.5	9.7	11.6	:	11.6
1985	:	11.9	9.8	10.3	11.4	:	11.4
1990	:	12.2	10.0	11.6	12.0	11.5	11.5
1995	:	12.7	10.9	12.0	12.3	12.0	12.0
2000	12.5	13.9	11.7	12.1	12.5	12.3	12.3
2001	14.2	13.0	10.8	:	11.8	11.7	11.7
2002	12.3
2003	12.6	13.2	11.2	12.4	12.5	12.3	12.4
2004	14.2	13.4	10.8	12.6	12.5	12.4	12.4
2005	13.6	13.9	11.0
2006	14.1

Zeichenerklärungen

... = Angabe fällt später an

: = nicht verfügbar

Zeitreihen

Eheschliessungen

Ehescheidungen

Geburten

Sterbefälle

Bevölkerungsbewegung

Fürstentum Liechtenstein
Zivilstandsstatistik 2006

EHEN

In den Ehestand eingetretene Männer mit Wohnsitz in Liechtenstein nach Staatsbürgerschaft sowie deren Frauen nach Staatsbürgerschaft seit 1950

Jahr / Fünfjahres- mittel	Mann in Liechtenstein wohnhaft			Mann ist Liechtensteiner in Liechtenstein wohnhaft			Mann ist Ausländer in Liechtenstein wohnhaft		
	Total	Frau nach Staatsbürgerschaft		Total	Frau nach Staatsbürgerschaft		Total	Frau nach Staatsbürgerschaft	
		Liechtensteinerin	Ausländerin		Liechtensteinerin	Ausländerin		Liechtensteinerin	Ausländerin
1950/54	92.4	53.6	38.8	78.2	45.2	33.0	14.2	8.4	5.8
1955/59	88.4	44.0	44.4	73.6	37.2	36.4	14.8	6.8	8.0
1960/64	115.8	60.2	55.6	89.8	46.6	43.2	26.0	13.6	12.4
1965/69	140.8	76.4	64.4	101.8	53.0	48.8	39.0	23.4	15.6
1970/74	138.6	67.8	70.8	101.2	49.0	52.2	37.4	18.8	18.6
1975	162	82	80	120	64	56	42	18	24
1976	165	73	92	109	47	62	56	26	30
1977	146	66	80	94	48	46	52	18	34
1978	150	65	85	93	42	51	57	23	34
1979	155	68	87	100	42	58	55	19	36
1975/79	155.6	70.8	84.8	103.2	48.6	54.6	52.4	20.8	31.6
1980	180	70	110	93	37	56	87	33	54
1981	166	62	104	104	45	59	62	17	45
1982	168	69	99	97	46	51	71	23	48
1983	186	63	123	103	41	62	83	22	61
1984	194	66	128	130	43	87	64	23	41
1980/84	178.8	66.0	112.8	105.4	42.4	63.0	73.4	23.6	49.8
1985	175	70	105	111	50	61	64	20	44
1986	147	58	89	109	45	64	38	13	25
1987	165	80	85	112	56	56	53	24	29
1988	178	70	108	114	52	62	64	18	46
1989	161	65	96	115	54	61	46	11	35
1985/89	165.2	68.6	96.6	112.2	51.4	60.8	53.0	17.2	35.8
1990	162	64	98	99	41	58	63	23	40
1991	183	65	118	126	49	77	57	16	41
1992	202	101	101	114	51	63	88	50	38
1993	225	96	129	129	48	81	96	48	48
1994	200	116	84	116	47	69	84	37	47
1990/94	194.4	88.4	106.0	116.8	47.2	69.6	77.6	34.8	42.8
1995	206	91	115	119	52	67	87	39	48
1996	221	99	122	124	55	69	97	44	53
1997	203	95	108	102	49	53	101	46	55
1998	210	106	104	112	45	67	98	61	37
1999	226	97	129	112	49	63	114	48	66
1995/99	213.2	97.6	115.6	113.8	50.0	63.8	99.4	47.6	51.8
2000	236	94	142	155	77	78	81	17	64
2001	199	64	135	130	58	72	69	6	63
2002	175	64	111	121	57	64	54	7	47
2003	149	50	99	112	45	67	37	5	32
2004	164	60	104	110	47	63	54	13	41
2000/04	184.6	66.4	118.2	125.6	56.8	68.8	59.0	9.6	49.4
2005	187	64	123	119	50	69	68	14	54
2006	151	49	102	102	34	68	49	15	34

Hinweis: Auf Grund der Zählweise ist die Angabe "Frau nach Staatsbürgerschaft" ab dem Jahre 2000 nicht mit den Vorjahren vergleichbar.

Fürstentum Liechtenstein
Zivilstandsstatistik 2006

In den Ehestand eingetretene Männer mit Wohnsitz in Liechtenstein nach Staatsbürgerschaft sowie deren Frauen nach Staatsbürgerschaft seit 1950 - In Prozent

Jahr / Fünfjahres- mittel	Mann in Liechtenstein wohnhaft			Mann ist Liechtensteiner in Liechtenstein wohnhaft			Mann ist Ausländer in Liechtenstein wohnhaft		
	Total	Frau nach Staatsbürgerschaft		Total	Frau nach Staatsbürgerschaft		Total	Frau nach Staatsbürgerschaft	
		Liechtensteinerin	Ausländerin		Liechtensteinerin	Ausländerin		Liechtensteinerin	Ausländerin
1950/54	100.0	58.0	42.0	100.0	57.8	42.2	100.0	59.2	40.8
1955/59	100.0	49.8	50.2	100.0	50.5	49.5	100.0	45.9	54.1
1960/64	100.0	52.0	48.0	100.0	51.9	48.1	100.0	52.3	47.7
1965/69	100.0	54.2	45.8	100.0	52.1	47.9	100.0	60.0	40.0
1970/74	100.0	49.1	50.9	100.0	48.4	51.6	100.0	52.5	47.5
1975	100.0	50.6	49.4	100.0	53.3	46.7	100.0	42.9	57.1
1976	100.0	44.2	55.8	100.0	43.1	56.9	100.0	46.4	53.6
1977	100.0	45.2	54.8	100.0	51.0	49.0	100.0	34.6	65.4
1978	100.0	43.3	56.7	100.0	45.2	54.8	100.0	40.4	59.6
1979	100.0	43.9	56.1	100.0	42.0	58.0	100.0	34.5	65.5
1975/79	100.0	45.4	54.6	100.0	46.9	53.1	100.0	39.8	60.2
1980	100.0	38.9	61.1	100.0	39.8	60.2	100.0	37.9	62.1
1981	100.0	37.3	62.7	100.0	43.3	56.7	100.0	27.4	72.6
1982	100.0	41.1	58.9	100.0	47.4	52.6	100.0	32.4	67.6
1983	100.0	33.9	66.1	100.0	39.8	60.2	100.0	26.5	73.5
1984	100.0	34.0	66.0	100.0	33.1	66.9	100.0	35.9	64.1
1980/84	100.0	37.0	63.0	100.0	40.7	59.3	100.0	32.0	68.0
1985	100.0	40.0	60.0	100.0	45.1	54.9	100.0	31.3	68.7
1986	100.0	39.5	60.5	100.0	41.3	58.7	100.0	34.2	65.8
1987	100.0	48.5	51.5	100.0	50.0	50.0	100.0	45.3	54.7
1988	100.0	39.3	60.7	100.0	45.6	54.4	100.0	28.1	71.9
1989	100.0	40.4	59.6	100.0	47.0	53.0	100.0	23.9	76.1
1985/89	100.0	41.5	58.5	100.0	45.8	54.2	100.0	32.5	67.5
1990	100.0	39.5	60.5	100.0	41.4	58.6	100.0	36.5	63.5
1991	100.0	35.5	64.5	100.0	38.9	61.1	100.0	28.1	71.9
1992	100.0	50.0	50.0	100.0	44.7	55.3	100.0	56.8	43.2
1993	100.0	42.7	57.3	100.0	37.2	62.8	100.0	50.0	50.0
1994	100.0	58.0	42.0	100.0	40.5	59.5	100.0	44.0	56.0
1990/94	100.0	45.1	54.9	100.0	40.5	59.5	100.0	43.1	56.9
1995	100.0	44.2	55.8	100.0	43.7	56.3	100.0	44.8	55.2
1996	100.0	44.8	55.2	100.0	44.4	55.6	100.0	45.4	54.6
1997	100.0	46.8	53.2	100.0	48.0	52.0	100.0	45.5	54.5
1998	100.0	50.5	49.5	100.0	40.2	59.8	100.0	62.2	37.8
1999	100.0	42.9	57.1	100.0	43.8	56.3	100.0	42.1	57.9
1995/99	100.0	45.8	54.2	100.0	44.0	56.0	100.0	48.0	52.0
2000	100.0	39.8	60.2	100.0	49.7	50.3	100.0	21.0	79.0
2001	100.0	32.2	67.8	100.0	44.6	55.4	100.0	8.7	91.3
2002	100.0	36.6	63.4	100.0	47.1	52.9	100.0	13.0	87.0
2003	100.0	33.6	66.4	100.0	40.2	59.8	100.0	13.5	86.5
2004	100.0	36.6	63.4	100.0	42.7	57.3	100.0	24.1	75.9
2000/04	100.0	35.7	64.3	100.0	44.9	55.1	100.0	16.0	84.0
2005	100.0	34.2	65.8	100.0	42.0	58.0	100.0	20.6	79.4
2006	100.0	32.5	67.5	100.0	33.3	66.7	100.0	30.6	69.4

Hinweis: Auf Grund der Zählweise ist die Angabe "Frau nach Staatsbürgerschaft" ab dem Jahre 2000 nicht mit den Vorjahren vergleichbar.

Fürstentum Liechtenstein
Zivilstandsstatistik 2006

In den Ehestand eingetretene Liechtensteiner mit Wohnsitz in Liechtenstein sowie deren Frauen nach Staatsbürgerschaft seit 1950

Jahr / Fünfjahresmittel	Mann ist Liechtensteiner in Liechtenstein wohnhaft	Staatsbürgerschaft der Frau				
		Liechtensteinerin	Schweizerin	Österreicherin	Deutsche ¹	Andere
1950/54	78.2	45.2	8.2	20.4	*	4.4
1955/59	73.6	37.2	6.6	23.2	*	6.6
1960/64	89.8	46.6	11.8	21.4	4.4	5.6
1965/69	101.8	52.8	17.8	20.4	7.2	3.6
1970/74	101.2	48.8	22.6	18.4	4.2	7.2
1975	120	64	17	27	3	9
1976	109	47	31	19	4	8
1977	94	47	20	14	4	9
1978	93	42	17	7	4	23
1979	100	45	26	19	2	8
1975/79	103.2	49.0	22.2	17.2	3.4	11.4
1980	93	37	19	25	1	11
1981	104	45	31	18	6	4
1982	97	46	26	15	3	7
1983	103	41	28	17	3	14
1984	130	43	39	28	10	10
1980/84	105.4	42.4	28.6	20.6	4.6	9.2
1985	111	50	30	20	4	7
1986	109	45	23	27	3	11
1987	112	56	29	16	4	7
1988	114	52	27	19	5	11
1989	115	54	32	12	3	14
1985/89	112.2	51.4	28.2	18.8	3.8	10.0
1990	99	41	24	20	5	9
1991	126	49	28	26	7	16
1992	114	51	31	20	2	10
1993	129	48	26	34	8	13
1994	116	47	29	24	4	12
1990/94	116.8	47.2	27.6	24.8	5.2	12.0
1995	119	52	29	22	4	12
1996	124	55	34	13	5	17
1997	102	49	20	20	1	12
1998	112	45	25	21	3	18
1999	112	49	26	<u>12</u>	<u>4</u>	<u>21</u>
1995/99	113.8	50.0	26.8	17.6	3.4	16.0
2000	155	77	25	<u>28</u>	<u>4</u>	<u>21</u>
2001	130	58	26	<u>19</u>	<u>4</u>	<u>23</u>
2002	121	57	22	16	5	21
2003	112	45	25	<u>13</u>	<u>4</u>	25
2004	110	47	14	<u>15</u>	<u>10</u>	24
2000/04	125.6	56.8	22.4	18.2	5.4	22.8
2005	119	50	25	16	2	26
2006	102	34	25	14	4	25

¹ Bis 1961 unter "Andere"

Fürstentum Liechtenstein
Zivilstandsstatistik 2006

In den Ehestand eingetretene Männer mit Wohnsitz in Liechtenstein nach Altersgruppen 1950 bis 1999

Jahr / Fünfjahresmittel	Altersgruppen								Total
	bis 20	21 bis 25	26 bis 30	31 bis 35	36 bis 40	41 bis 45	46 bis 50	51 und mehr	
1950/54	0.6	23.6	36.6	20.8	5.2	3.4	1.0	1.2	92.4
1955/59	1.0	21.4	35.6	18.0	7.4	2.0	1.6	1.4	88.4
1960/64	1.4	50.0	38.2	15.2	5.4	1.4	1.6	2.6	115.8
1965/69	4.6	60.6	51.2	13.8	5.4	2.2	1.4	1.6	140.8
1970/74	6.0	55.0	52.6	13.0	3.8	2.6	2.2	3.4	138.6
1975	5	64	57	16	6	1	3	10	162
1976	4	69	64	14	3	2	4	5	165
1977	2	63	45	21	6	3	2	4	146
1978	2	53	55	20	6	5	2	7	150
1979	2	54	60	25	3	10	1		155
1975/79	3.0	60.6	56.2	19.2	4.8	4.2	2.4	5.2	155.6
1980	3	54	67	29	15	5	1	6	180
1981	5	48	64	30	10	4	1	4	166
1982	4	47	61	27	16	6	6	1	168
1983	4	43	73	39	11	10		6	186
1984	3	47	75	37	16	6	4	6	194
1980/84	3.8	47.8	68.0	32.4	15.6	6.2	2.4	4.6	180.8
1985	5	42	63	26	16	9	6	8	175
1986	3	43	51	22	18	6	1	3	147
1987	-	25	73	32	13	12	4	6	165
1988	3	26	69	47	15	8	4	6	178
1989	-	31	59	41	20	5	2	3	161
1985/89	2.2	33.4	63.0	33.6	16.4	8.0	3.4	5.2	165.2
1990	5	48	69	19	8	8	3	2	162
1991	2	25	74	45	14	11	5	7	183
1992	2	40	70	46	18	11	6	9	202
1993	4	40	79	48	24	8	8	14	225
1994	2	30	80	45	17	7	10	9	200
1990/94	3.0	36.6	74.4	40.6	16.2	9.0	6.4	8.2	194.4
1995	-	36	75	51	20	10	7	7	206
1996	3	23	82	45	33	12	11	12	221
1997	5	28	64	51	29	13	7	6	203
1998	2	28	56	61	30	14	3	16	210
1999	1	13	61	69	27	19	20	16	226
1995/99	2.2	25.6	67.6	55.4	27.8	13.6	9.6	11.4	213.2

Fürstentum Liechtenstein
Zivilstandsstatistik 2006

In den Ehestand eingetretene Männer mit Wohnsitz in Liechtenstein nach Altersgruppen seit 1999

Jahr / Fünfjahresmittel	Altersgruppen												Total
	15-19	20-24	25-29	30-34	35-39	40-44	45-49	50-54	55-59	60-64	65-69	70+	
1999	1	13	61	69	27	19	20	2	10	3	1	-	226
2000	2	17	59	60	39	29	12	10	5	2	-	1	236
2001	3	18	36	64	33	18	11	5	6	4	1	-	199
2002	2	14	31	54	33	19	10	2	2	5	1	2	175
2003	-	14	31	43	27	16	4	7	3	3	1	-	149
2004	-	13	33	52	29	9	7	11	5	3	1	1	164
2000/04	1.4	15.2	38.0	54.6	32.2	18.2	8.8	7.0	4.2	3.4	0.8	0.8	184.6
2005	2	18	41	41	40	21	10	8	3	3	-	-	187
2006	1	14	30	28	27	18	11	7	7	3	4	1	151

Fürstentum Liechtenstein
Zivilstandsstatistik 2006

In den Ehestand eingetretene Frauen mit Wohnsitz in Liechtenstein nach Altersgruppen 1950 bis 1999

Jahr / Fünfjahresmittel	Altersgruppen								Total
	bis 20	21 bis 25	26 bis 30	31 bis 35	36 bis 40	41 bis 45	46 bis 50	51 und mehr	
1950/54	7.0	43.2	30.6	7.2	2.2	1.2	0.4	0.6	92.4
1955/59	9.8	43.4	24.0	6.4	2.4	1.2	0.2	1.0	88.4
1960/64	17.0	62.2	24.8	4.8	4.6	0.4	0.8	1.2	115.8
1965/69	24.8	78.4	26.8	5.4	3.8	0.6	0.6	0.4	140.8
1970/74	26.4	76.2	24.4	6.0	2.2	1.8	0.6	1.0	138.6
1975	32	79	29	8	3	4	4	3	162
1976	28	86	26	12	9	-	-	4	165
1977	18	81	31	9	4	-	1	2	146
1978	25	65	34	11	8	3	-	4	150
1979	20	82	37	12	3	1	-	-	155
1975/79	24.6	78.6	31.4	10.4	5.4	1.6	1.0	2.6	155.6
1980	18	90	41	19	5	5	1	1	180
1981	20	79	47	12	3	2	2	1	166
1982	18	71	51	18	5	3	2	-	168
1983	16	78	56	20	8	5	2	1	186
1984	12	97	51	17	9	4	1	3	194
1980/84	16.8	83.0	49.2	17.2	6.0	3.8	1.6	1.2	178.8
1985	20	73	51	16	9	4	2	-	175
1986	12	64	48	12	7	1	2	1	147
1987	8	65	63	14	4	5	5	1	165
1988	4	70	70	15	11	6	1	1	178
1989	4	62	60	19	8	5	2	1	161
1985/89	9.6	66.8	58.4	15.2	7.8	4.2	2.4	0.8	165.2
1990	5	48	69	19	8	8	3	2	162
1991	4	59	74	29	6	6	4	1	183
1992	9	66	68	29	15	4	9	2	202
1993	5	74	84	39	9	8	3	3	225
1994	9	54	80	30	20	4	1	2	200
1990/94	6.4	60.2	75.0	29.2	11.6	6.0	4.0	2.0	194.4
1995	5	46	86	40	13	12	2	2	206
1996	5	48	77	44	25	10	6	6	221
1997	10	50	77	31	19	8	6	2	203
1998	4	38	78	47	19	6	10	8	210
1999	1	18	59	75	29	17	13	13	225
1995/99	5.0	40.0	75.4	47.4	21.0	10.6	7.4	6.2	213.0

Fürstentum Liechtenstein
Zivilstandsstatistik 2006

In den Ehestand eingetretene Frauen mit Wohnsitz in Liechtenstein nach Altersgruppen seit 1999

Jahr / Fünfjahresmittel	Altersgruppen												Total
	15-19	20-24	25-29	30-34	35-39	40-44	45-49	50-54	55-59	60-64	65-69	70+	
1999	1	18	59	75	29	17	13	2	8	3	-	-	225
2000	1	17	63	66	28	21	7	5	2	-	-	-	210
2001	1	17	47	61	27	11	10	6	2	2	1	-	185
2002	1	17	36	57	29	11	2	2	1	7	-	1	164
2003	-	16	38	42	22	8	4	3	3	1	-	-	137
2004	-	19	31	56	34	11	3	10	6	-	3	2	175
2000/04	0.6	17.2	43.0	56.4	28.0	12.4	5.2	5.2	2.8	2.0	0.8	0.6	174.2
2005	2	12	40	40	30	16	9	4	4	3	1	1	162
2006	-	12	45	24	22	15	5	4	5	4	3	-	139

Fürstentum Liechtenstein
Zivilstandsstatistik 2006

In den Ehestand eingetretene Männer mit Wohnsitz in Liechtenstein nach Jahr und Wohngemeinde seit 1950

Jahr / Fünfjahresmittel	Wohngemeinde											Total
	Vaduz	Triesen	Balzers	Triesenberg	Schaan	Planken	Eschen	Mauren	Gamprin	Ruggell	Schellenberg	
1950/54	15.0	11.8	10.6	9.8	15.4	-	8.6	10.6	2.6	4.6	3.4	92.4
1955/59	18.2	10.2	8.4	9.6	13.6	1.0	8.2	9.2	2.2	5.0	2.8	88.4
1960/64	21.8	13.8	14.0	12.0	18.8	2.0	11.0	11.4	4.0	3.6	3.4	115.8
1965/69	25.0	19.6	18.2	12.8	24.8	1.6	10.2	15.0	4.2	5.2	4.2	140.8
1970/74	19.4	15.6	20.0	11.0	26.2	1.2	16.8	13.4	4.6	7.0	3.4	138.6
1975	37	20	19	10	32	1	17	15	2	3	6	162
1976	22	16	30	13	34	1	19	10	2	10	8	165
1977	26	19	16	13	24	1	23	11	4	7	2	146
1978	34	12	17	14	27	-	12	11	5	13	5	150
1979	24	14	27	15	31	1	18	10	2	5	8	155
1975/79	28.6	16.2	21.8	13.0	29.6	0.8	17.8	11.4	3.0	7.6	5.8	155.6
1980	26	22	31	7	36	1	16	23	4	8	6	180
1981	25	18	22	14	29	-	21	22	4	6	5	166
1982	32	20	18	17	32	-	18	12	7	6	6	168
1983	41	18	28	13	28	-	20	18	11	5	4	186
1984	32	26	25	19	34	3	21	20	5	6	3	194
1980/84	31.2	20.8	24.8	14.0	31.8	0.8	19.2	19.0	6.2	6.2	4.8	178.8
1985	34	24	24	10	19	1	33	15	8	6	1	175
1986	28	20	20	15	20	1	17	13	7	3	3	147
1987	35	23	18	8	29	-	19	15	5	5	8	165
1988	40	25	22	13	28	1	18	14	6	9	2	178
1989	25	27	25	13	23	2	19	10	5	8	4	161
1985/89	32.4	23.8	21.8	11.8	23.8	1.0	21.2	13.4	6.2	6.2	3.6	165.2
1990	35	23	21	17	23	1	16	16	2	7	1	162
1991	26	28	21	21	27	-	23	25	7	5		183
1992	35	25	33	18	33	3	23	16	4	9	3	202
1993	43	38	21	13	25	1	33	21	9	10	11	225
1994	33	31	25	15	34	4	23	18	9	7	1	200
1990/94	34.4	29.0	24.2	16.8	28.4	1.8	23.6	19.2	6.2	7.6	3.2	194.4
1995	39	37	26	18	31	-	25	13	5	8	4	206
1996	35	29	26	19	29	5	27	30	8	7	6	221
1997	36	32	25	9	34	1	23	19	8	10	6	203
1998	33	35	27	13	27	2	35	17	8	8	5	210
1999	33	34	28	13	36	4	24	29	4	13	8	226
1995/99	35.2	33.4	26.4	14.4	31.4	1.8	26.8	21.6	6.6	9.2	3.2	210.0
2000	34	35	28	20	47	2	22	30	8	8	2	236
2001	30	29	26	16	31	2	20	25	5	11	4	199
2002	25	32	22	15	29	-	14	15	9	11	3	175
2003	17	22	21	9	31	3	16	9	11	6	4	149
2004	21	18	20	12	31	5	22	17	5	7	6	164
2000/04	25.4	27.2	23.4	14.4	33.8	2.4	18.8	19.2	7.6	8.6	3.8	184.6
2005	19	31	22	13	35	3	23	19	13	8	1	187
2006	16	20	19	8	21	1	10	26	15	12	3	151

Ehescheidungen

Fürstentum Liechtenstein
Zivilstandsstatistik 2006

Trennungen nach Ehedauer 1988 bis 1998
(mindestens ein Partner wohnhaft in Liechtenstein)

Jahr	Trennungen nach Ehedauer in Jahren					Total
	0 bis 1	2 bis 5	6 bis 9	10 bis 19	20 und mehr	
1988	1	5	10	14	8	38
1989	1	7	9	13	7	37
1990	-	16	9	6	10	41
1991	-	18	12	11	9	50
1992	-	6	20	16	4	46
1993	-	11	16	16	9	52
1994	4	13	10	32	13	72
1995	2	15	8	17	10	52
1996	2	13	21	30	12	78
1997	-	20	17	20	16	73
1998	3	19	12	16	8	58

Ehescheidungen nach Ehedauer 1988 bis 1998
(mindestens ein Partner wohnhaft in Liechtenstein)

Jahr	Ehescheidungen nach Ehedauer in Jahren				Total
	3 bis 5	6 bis 9	10 bis 19	20 und mehr	
1988	-	9	13	10	32
1989	3	7	14	5	29
1990	5	9	8	4	26
1991	3	9	12	10	34
1992	3	11	9	8	31
1993	-	14	13	11	38
1994	6	6	14	15	41
1995	1	13	14	9	37
1996	4	6	18	15	43
1997	7	13	32	12	64
1998	3	10	18	12	43

Ehescheidungen von Männern nach Ehedauer seit 1999

Jahr / Fünfjahresmittel	Ehescheidungen nach Ehedauer in Jahren							Total
	0-2	3-4	5-9	10-14	15-19	20-29	30 und mehr	
1999	2	13	37	38	31	32	6	159
2000	2	13	40	27	21	17	6	126
2001	1	4	20	27	14	9	7	82
2002	8	12	33	13	14	15	4	99
2003	8	8	19	20	15	9	5	84
2004	7	8	23	18	18	19	8	101
2000/04	5	9	27	21	16	14	6	98
2005	6	8	27	21	10	12	10	94
2006	1	7	22	16	16	15	4	81

Geburten

Fürstentum Liechtenstein
Zivilstandsstatistik 2006

Lebendgeborene nach Wohngemeinde seit 1950

Jahr / Fünfjahresmittel	Gemeinden											Total
	Vaduz	Triesen	Balzers	Triesenberg	Schaan	Planken	Eschen	Mauren	Gamprin	Ruggell	Schellenberg	
1950/54	48.0	28.8	43.4	31.0	49.2	2.2	34.6	30.4	6.8	19.0	11.0	304.4
1955/59	56.0	38.4	49.0	33.2	55.2	2.8	34.2	34.8	8.2	16.4	10.4	338.6
1960/64	64.8	47.4	48.2	36.6	56.0	3.8	41.6	38.4	13.6	16.8	9.4	376.6
1965/69	64.0	49.6	60.4	39.2	58.0	4.8	41.6	44.2	15.6	19.8	8.2	405.4
1970/74	53.6	45.4	51.4	34.0	66.8	4.0	36.4	39.6	13.2	17.8	9.8	372.0
1975	32	35	39	28	50	6	26	47	15	17	11	306
1976	43	44	48	38	61	3	32	43	13	13	9	347
1977	55	28	48	28	55	4	28	31	9	16	7	309
1978	49	33	58	23	49	3	32	34	11	15	6	313
1979	64	33	60	28	66	2	37	36	11	25	8	370
1975/79	48.6	34.6	50.6	29.0	56.2	3.6	31.0	38.2	11.8	17.2	8.2	329.0
1980	63	28	66	42	56	5	34	54	15	25	5	393
1981	62	39	53	30	67	2	35	40	12	18	11	369
1982	57	43	60	35	64	6	38	40	8	20	13	384
1983	51	37	57	23	63	2	30	40	13	20	12	348
1984	62	35	57	28	70	5	40	56	15	25	12	405
1980/84	59.0	36.4	58.6	31.6	64.0	4.0	35.4	46.0	12.6	21.6	10.6	379.8
1985	57	26	50	36	56	6	46	45	16	20	15	373
1986	57	45	48	25	57	2	38	35	18	19	7	351
1987	63	41	56	30	48	5	44	39	9	16	14	365
1988	57	54	59	36	73	1	40	41	15	27	13	416
1989	59	59	49	34	45	2	48	43	11	14	9	373
1985/89	58.6	45.0	52.4	32.2	55.8	3.2	43.2	40.6	13.8	19.2	11.6	375.6
1990	60	50	56	38	62	5	45	27	14	11	11	379
1991	58	56	64	34	58	2	50	37	12	28	17	416
1992	59	53	37	35	54	6	48	33	19	22	9	375
1993	64	46	55	46	68	4	50	32	16	18	16	415
1994	43	53	47	35	50	1	46	35	12	26	10	358
1990/94	56.8	51.6	51.8	37.6	58.4	3.6	47.8	32.8	14.6	21.0	12.6	388.6
1995	58	58	60	41	54	3	49	39	18	32	13	425
1996	52	58	54	24	67	5	50	48	19	21	7	405
1997	59	62	52	38	53	6	54	60	15	17	19	435
1998	41	59	41	31	70	2	52	38	14	18	16	382
1999	65	66	64	25	57	5	60	43	12	13	20	430
1995/99	55.0	60.6	54.2	31.8	60.2	4.2	53.0	45.6	15.6	20.2	15.0	415.4
2000	42	64	46	25	72	6	61	53	14	20	17	420
2001	44	60	48	44	62	4	51	44	10	17	17	401
2002	47	51	61	20	69	3	41	58	13	23	9	395
2003	50	58	38	32	42	3	44	36	20	15	9	347
2004	44	38	50	22	63	3	42	49	16	31	14	372
2000/04	45.4	54.2	48.6	28.6	61.6	3.8	47.8	48.0	14.6	21.2	13.2	387.0
2005	43	59	52	23	64	2	50	40	23	22	3	381
2006	49	39	54	23	54	4	50	32	21	23	12	361

Fürstentum Liechtenstein
Zivilstandsstatistik 2006

Lebendgeborene nach Wohngemeinde und Geschlecht seit 1950

Jahr / Fünfjahresmittel	Wohngemeinde											
	Vaduz		Triesen		Balzers		Triesenberg		Schaan		Planken	
	männlich	weiblich	männlich	weiblich	männlich	weiblich	männlich	weiblich	männlich	weiblich	männlich	weiblich
1950/54	24.6	21.8	14.0	14.6	22.0	21.4	15.0	15.2	24.4	24.8	1.2	1.0
1955/59	28.2	27.4	21.0	17.4	26.2	22.2	16.4	16.4	27.6	27.6	1.2	1.6
1960/64	34.0	30.8	24.0	23.4	25.2	23.0	20.6	16.0	26.6	29.4	1.4	2.4
1965/69	33.0	31.0	25.4	24.2	28.8	31.6	20.0	19.2	28.6	29.4	2.0	2.8
1970/74	26.0	27.6	24.4	21.0	26.6	24.8	16.6	17.4	34.0	32.8	2.2	1.8
1975	14	18	16	19	18	21	12	16	10	32	4	2
1976	29	14	20	24	18	30	28	10	36	25	2	1
1977	28	27	13	15	30	18	16	12	31	24	4	-
1978	25	24	21	12	30	28	10	13	26	23	1	2
1979	31	33	20	13	30	30	12	16	32	34	2	-
1975/79	25.4	23.2	18.0	16.6	25.2	25.4	15.6	13.4	27.0	27.6	2.6	1.0
1980	33	30	16	12	33	33	23	19	30	26	3	2
1981	29	33	17	22	33	20	11	19	32	35	2	-
1982	32	25	18	25	35	25	18	17	34	30	2	4
1983	24	27	14	23	33	24	15	8	29	34	1	1
1984	36	26	22	13	25	32	18	10	32	38	2	3
1980/84	30.8	28.2	17.4	19.0	31.8	26.8	17.0	14.6	31.4	32.6	2.0	2.0
1985	25	32	8	18	33	17	19	17	28	28	3	3
1986	23	34	23	22	22	26	9	16	29	28	2	-
1987	35	28	18	23	31	25	18	12	27	21	2	3
1988	32	25	29	25	36	23	21	15	37	36	-	1
1989	33	26	31	28	17	32	23	11	28	17	1	1
1985/89	29.6	29.0	21.8	23.2	27.8	24.6	18.0	14.2	29.8	26.0	1.6	1.6
1990	29	31	29	21	23	33	19	19	33	29	3	2
1991	32	26	28	28	35	29	21	13	32	26	1	1
1992	28	31	19	34	16	21	13	22	25	29	3	3
1993	39	25	21	25	25	30	22	24	31	37	1	3
1994	22	21	20	33	32	15	19	16	28	22	-	1
1990/94	30.0	26.8	23.4	28.2	26.2	25.6	18.8	18.8	29.8	28.6	1.6	2.0
1995	27	31	28	30	33	27	19	22	28	26	3	-
1996	30	22	21	37	26	28	13	11	35	32	4	1
1997	28	31	32	30	22	30	18	20	20	33	2	4
1998	16	25	28	31	20	21	14	17	33	37	-	2
1999	38	27	21	45	32	32	10	15	28	29	4	1
1995/99	27.8	27.2	26.0	34.6	26.6	27.6	14.8	17.0	28.8	31.4	2.6	1.6
2000	27	15	33	31	24	22	17	8	32	40	5	1
2001	25	19	38	22	22	26	19	25	34	28	2	2
2002	23	24	26	25	40	21	11	9	33	36	2	1
2003	21	29	31	27	20	18	17	15	24	18	2	1
2004	26	18	23	15	24	26	9	13	29	34	-	3
2000/04	24.4	21.0	30.2	24.0	26.0	22.6	14.6	14.0	30.4	31.2	1.5	1.8
2005	25	18	28	31	28	24	10	13	33	31	1	1
2006	27	22	22	17	28	26	11	12	30	24	3	1

Fürstentum Liechtenstein
Zivilstandsstatistik 2006

Wohngemeinde										Geschlecht		Total	Jahr
Eschen		Mauren		Gamprin		Ruggell		Schellenberg		männlich	weiblich		
männlich	weiblich	männlich	weiblich	männlich	weiblich	männlich	weiblich	männlich	weiblich				
19.2	15.2	13.0	16.8	3.6	3.0	8.4	10.2	5.4	5.4	150.8	149.4	300.2	1950/54
18.4	15.8	16.8	18.0	5.0	3.2	6.8	9.6	7.4	2.8	175.0	162.0	337.0	1955/79
20.6	21.0	19.0	19.4	6.0	7.6	8.4	8.4	4.0	5.4	189.8	186.8	376.6	1960/64
22.8	18.8	21.6	22.6	7.8	7.8	10.6	9.2	3.4	4.8	204.0	201.4	405.4	1965/69
18.8	17.6	19.4	20.2	6.6	6.6	9.2	8.6	4.6	5.2	188.4	183.6	372.0	1970/74
11	15	22	25	7	8	11	6	4	7	137	169	306	1975
17	15	29	14	7	6	6	7	4	5	196	151	347	1976
15	13	15	16	3	6	7	9	2	5	164	145	309	1977
16	16	14	20	4	7	6	9	3	3	156	157	313	1978
20	17	19	17	4	7	12	13	5	3	187	183	370	1979
15.8	15.2	19.8	18.4	5.0	6.8	8.4	8.8	3.6	4.6	168.0	161.0	329.0	1975/79
19	15	23	31	10	5	11	14	3	2	204	189	393	1980
20	15	24	16	11	1	10	8	5	6	194	175	369	1981
19	19	16	24	4	4	14	6	7	6	199	185	384	1982
16	14	17	23	7	6	6	14	8	4	170	178	348	1983
15	25	25	31	10	5	13	12	3	9	201	204	405	1984
17.8	17.6	21.0	25.0	8.4	4.2	10.8	10.8	5.2	5.4	193.6	186.2	379.8	1980/84
19	27	21	24	9	7	10	10	7	8	182	191	373	1985
19	19	16	19	12	6	12	7	4	3	171	180	351	1986
23	21	18	21	5	4	9	7	8	6	194	171	365	1987
26	14	21	20	8	7	11	16	9	4	230	186	416	1988
26	22	21	22	5	6	7	7	4	5	196	177	373	1989
22.6	20.6	19.4	21.2	7.8	6.0	9.8	9.4	6.4	5.2	194.6	181.0	375.6	1985/89
28	17	11	16	5	9	5	6	6	5	191	188	379	1990
28	22	12	25	9	3	13	15	11	6	222	194	416	1991
28	20	16	17	7	12	9	13	3	6	167	208	375	1992
26	24	15	17	5	11	10	8	7	9	202	213	415	1993
26	20	19	16	7	5	15	11	3	7	191	167	358	1994
27.2	20.6	14.6	18.2	6.6	8.0	10.4	10.6	6.0	6.6	194.6	194.0	388.6	1990/94
25	24	23	16	6	12	18	14	7	6	217	208	425	1995
22	28	23	25	10	9	14	7	4	3	202	203	405	1996
24	30	28	32	8	7	12	5	13	6	207	228	435	1997
30	22	15	23	7	7	6	12	7	9	176	206	382	1998
32	28	21	22	5	7	4	9	8	12	203	227	430	1999
26.6	26.4	22.0	23.6	7.2	8.4	10.8	9.4	7.8	7.2	201.0	214.4	415.4	1995/99
25	36	31	22	6	8	10	10	9	8	219	201	420	2000
29	22	27	17	7	3	13	4	10	7	226	175	401	2001
14	27	26	32	10	3	13	10	6	3	204	191	395	2002
24	20	19	17	9	11	11	4	5	4	183	164	347	2003
20	22	23	26	9	7	17	14	6	8	186	186	372	2004
22.4	25.4	25.2	22.8	8.2	6.4	12.8	8.4	7.2	6.0	203.6	183.4	387.0	2000/04
17	33	18	22	16	7	10	12	1	2	187	194	381	2005
20	30	13	19	10	11	14	9	6	6	184	177	361	2006

Fürstentum Liechtenstein
Zivilstandsstatistik 2006

Lebendgeborene nach Geburtsland seit 1999

Jahr	Liechtenstein	Schweiz	Österreich	Deutschland	Andere	Total
1999	290	121	10	2	7	430
2000	264	136	19	-	1	420
2001	280	100	11	3	7	401
2002	243	134	16	1	1	395
2003	227	105	13	-	2	347
2004	234	116	16	1	5	372
2005	215	145	19	1	1	381
2006	227	115	14	-	5	361

Gesamfruchtbarkeitsrate seit 1975

Jahr	Liechtenstein
1975	1.47
1980	1.75
1985	1.50
1990	1.45
1995	:
2000	1.58
2001	1.53
2002	1.49
2003	1.36
2004	1.46
2005	1.51
2006	1.45

Weitere Erläuterungen, Kapitel "Geburten", Tabelle G2

Fürstentum Liechtenstein
Zivilstandsstatistik 2006

Lebendgeborene nach Staatsbürgerschaft der Mutter seit 1999

Jahr	Staatsbürgerschaft der Mutter																							
	Liechtenstein	Schweiz	Belgien	Dänemark	Deutschland	Frankreich	Griechenland	Grossbritannien	Irland	Italien	Niederlande	Norwegen	Österreich	Portugal	Schweden	Slowenien	Spanien	Bosnien-Herzegowina	Jugoslawien BR	Kroatien	Mazedonien	Türkei	Andere	Total
1999	182	57	-	1	23	1	-	-	-	16	2	-	32	12	-	-	9	5	31	4	1	38	16	430
2000	214	54	-	1	7	1	-	1	-	17	-	1	41	19	1	1	6	7	16	1	2	18	12	420
2001	186	38	1	1	19	2	2	-	1	14	-	-	41	16	-	-	8	7	16	2	2	25	20	401
2002	207	55	-	1	14	1	-	-	-	14	-	1	29	9	-	-	12	3	5	2	4	21	17	395
2003	160	43	-	1	11	-	2	2	-	13	-	1	34	15	-	-	12	5	5	1	3	19	20	347
2004	191	36	-	1	15	2	-	-	1	20	1	-	28	10	1	-	9	2	-	1	4	11	39	372
2005	184	49	1	1	10	-	2	-	1	14	1	-	36	13	-	1	10	7	-	2	1	19	29	381
2006	194	47	-	1	11	-	-	-	-	15	2	1	20	11	-	-	5	1	-	2	-	15	36	361

Hinweis: Bei Doppelbürgerschaften gilt die Erststaatenbürgerschaft. Liechtensteinisch-ausländische Doppelbürgerschaften werden als liechtensteinische Staatsbürgerschaften gezählt. Staatenlose werden zur Kategorie "Andere" gerechnet.

Lebendgeborene nach Staatsbürgerschaft der Vaters seit 1999

Jahr	Staatsbürgerschaft des Vaters																								
	Liechtenstein	Schweiz	Belgien	Dänemark	Deutschland	Frankreich	Griechenland	Grossbritannien	Irland	Italien	Luxemburg	Niederlande	Norwegen	Österreich	Portugal	Schweden	Slowenien	Spanien	Bosnien-Herzegowina	Jugoslawien BR	Kroatien	Mazedonien	Türkei	Andere	Total
1999	194	55	-	-	13	2	-	-	-	22	-	1	-	14	12	-	-	9	6	30	4	1	38	29	430
2000	193	57	-	-	19	-	-	-	-	25	-	1	-	27	14	2	1	4	6	15	-	2	19	35	420
2001	198	43	-	1	13	-	1	2	1	20	-	1	1	20	13	-	-	8	7	13	1	3	25	30	401
2002	197	52	-	-	16	4	-	1	-	20	-	1	-	21	11	-	-	12	3	8	1	4	19	25	395
2003	162	38	-	1	16	-	2	-	-	15	-	3	-	24	14	-	-	11	4	4	1	4	21	27	347
2004	186	55	-	1	14	-	-	2	-	28	-	2	-	21	11	-	-	10	2	-	1	4	12	23	372
2005	191	60	-	2	12	1	1	1	-	21	-	1	-	24	14	-	1	9	3	-	3	1	19	17	381
2006	201	49	-	1	10	1	-	1	-	13	1	-	-	27	10	-	-	4	1	-	3	-	16	23	361

Hinweis: Bei Doppelbürgerschaften gilt die Erststaatenbürgerschaft. Liechtensteinisch-ausländische Doppelbürgerschaften werden als liechtensteinische Staatsbürgerschaften gezählt. Staatenlose werden zur Kategorie "Andere" gerechnet.

Sterbefälle

Fürstentum Liechtenstein
Zivilstandsstatistik 2006

Gestorbene nach Altersklassen seit 1950

Jahr / Fünfjahresmittel	Gestorbene Einwohner Total	Alter									
		0-9	10-19	20-29	30-39	40-49	50-59	60-69	70-79	80-89	90 u. mehr
1950/54	123.0	11.8	1.2	4.0	4.0	7.4	13.0	21.8	35.0	21.6	3.2
1955/59	128.8	11.2	1.0	4.0	3.8	8.6	21.8	24.6	26.2	25.0	2.6
1960/64	142.8	10.0	1.8	2.4	4.8	8.2	16.0	26.4	37.8	32.0	3.4
1965/69	157.3	12.4	2.8	1.6	2.8	8.6	17.3	29.2	43.8	34.0	4.8
1970/74	164.6	8.4	3.6	6.2	4.2	5.0	19.8	32.6	44.0	33.8	7.0
1975/79	168.2	7.4	3.4	4.2	4.2	6.6	17.4	30.6	47.4	39.2	7.8
1980/84	166.2	3.0	1.4	2.6	5.8	9.8	15.0	28.6	51.6	39.0	9.4
1985/89	181.2	2.8	1.6	2.6	4.2	6.6	10.4	31.6	56.0	51.0	14.4
1990/94	189.2	2.0	1.8	4.0	5.4	6.0	11.4	28.8	50.4	61.2	18.2
1995/99	219.8	4.6	2.0	2.8	6.2	9.4	19.2	29.4	53.6	68.0	24.6
2000/04	217.3	1.8	1.7	3.0	3.8	9.0	21.3	32.5	47.7	70.3	26.2
1970	163	9	1	7	2	7	19	37	38	38	5
1971	185	11	6	6	4	4	19	37	54	37	7
1972	150	6	4	7	7	3	15	34	37	32	5
1973	178	7	6	7	2	5	20	31	54	39	7
1974	147	9	1	4	6	6	25	24	37	23	12
1975	179	8	5	2	4	7	17	24	51	50	11
1976	178	10	2	5	3	5	21	26	50	42	14
1977	148	2	3	3	4	5	13	37	44	36	1
1978	163	9	5	3	5	3	16	33	49	33	7
1979	173	8	2	8	5	13	20	33	43	35	6
1980	175	4	1	3	4	15	17	36	51	35	9
1981	161	2	3	4	6	13	19	29	40	38	7
1982	167	6	2	3	6	6	9	30	54	42	9
1983	151	-	1	1	7	5	14	24	56	36	7
1984	177	3	-	2	6	10	16	24	57	44	15
1985	171	5	3	1	5	4	10	32	50	54	7
1986	188	3	1	1	3	4	7	30	58	58	23
1987	180	3	-	2	6	3	16	31	57	50	12
1988	195	3	2	5	4	9	10	36	62	47	17
1989	172	-	2	4	3	13	9	29	53	46	13
1990	195	1	3	3	5	6	8	40	49	64	16
1991	187	-	2	3	2	8	14	26	61	58	13
1992	180	6	-	4	10	2	13	32	42	60	11
1993	178	-	3	6	3	6	9	25	42	59	25
1994	206	3	1	4	7	8	13	21	58	65	26
1995	225	2	-	2	9	14	22	36	43	69	28
1996	230	3	1	5	8	11	21	31	56	70	24
1997	230	9	3	3	6	11	20	20	65	68	25
1998	208	5	5	1	5	8	15	31	54	64	20
1999	206	4	1	3	3	3	18	29	50	69	26
2000	239	4	3	6	3	8	21	43	51	70	30
2001	220	-	2	6	3	6	22	32	47	79	23
2002	215	1	1	2	6	11	21	36	50	67	20
2003	217	2	2	2	4	7	18	31	53	72	26
2004	198	1	1	-	4	10	24	24	41	72	21
2005	215	3	1	2	3	12	22	29	44	62	37
2006	220	2	-	5	3	7	14	35	41	70	43

Fürstentum Liechtenstein
Zivilstandsstatistik 2006

Weibliche Gestorbene nach Altersklassen seit 1950

Jahr / Fünfjahresmittel	Gestorbene Einwohner Frauen	Alter									
		0-9	10-19	20-29	30-39	40-49	50-59	60-69	70-79	80-89	90 u. mehr
1950/54	57.2	4.6	0.2	1.4	2.0	2.8	5.0	10.4	18.6	10.2	2.0
1955/59	56.6	4.6	-	0.8	1.6	2.8	3.0	11.4	16.0	14.4	2.0
1960/64	62.6	5.0	-	-	1.4	2.8	5.8	10.4	18.8	16.6	1.8
1965/69	66.9	4.8	1.4	0.2	1.0	2.2	5.9	10.8	20.0	18.4	2.2
1970/74	69.8	3.6	0.4	1.6	1.4	1.2	5.2	11.8	22.6	18.0	4.0
1975/79	68.2	3.0	2.2	0.8	1.0	2.8	3.2	8.4	18.0	23.4	5.4
1980/84	76.0	1.4	0.6	0.4	1.2	3.8	4.6	9.0	25.2	23.8	6.0
1985/89	81.6	0.6	0.6	0.2	1.2	3.2	2.2	10.6	22.6	29.8	10.6
1990/94	88.6	0.6	1.0	1.0	1.4	2.2	3.2	9.2	20.0	35.2	14.8
1995/99	102.4	1.4	0.8	0.8	2.0	2.0	5.6	10.2	22.0	39.4	18.2
2000/04	106.8	1.0	0.7	0.8	1.2	3.3	7.0	9.7	22.0	41.3	19.8
1970	70	4	-	2	1	1	5	11	26	16	4
1971	76	5	1	-	2	1	5	14	27	17	4
1972	61	3	1	2	3	1	3	14	15	17	2
1973	73	2	-	2	-	-	-	12	29	26	2
1974	68	4	-	2	1	3	12	8	16	14	8
1975	80	4	4	-	-	2	3	7	21	30	9
1976	71	4	1	1	-	1	2	8	24	24	6
1977	60	1	1	1	-	1	3	13	17	22	1
1978	61	4	3	-	2	1	4	9	13	20	5
1979	69	2	2	2	3	9	4	5	15	21	6
1980	87	2	-	-	1	7	7	11	30	21	8
1981	68	-	1	2	2	5	6	9	19	21	3
1982	80	3	1	-	-	1	3	9	28	28	7
1983	64	-	1	-	2	2	3	6	22	24	4
1984	81	2	-	-	1	4	4	10	27	25	8
1985	73	-	1	-	-	2	4	13	20	30	3
1986	86	1	1	-	1	3	-	6	24	33	17
1987	82	1	-	-	3	2	2	5	25	33	11
1988	88	1	-	1	1	2	1	18	27	27	10
1989	79	-	1	-	1	7	4	11	17	26	12
1990	88	-	1	1	3	-	2	17	16	35	13
1991	91	-	2	-	1	5	3	7	27	34	12
1992	72	3	-	1	1	-	3	7	15	34	8
1993	86	-	1	3	2	3	3	9	14	31	20
1994	106	-	1	-	-	3	5	6	28	42	21
1995	120	-	-	-	2	4	9	17	20	44	24
1996	101	-	1	1	3	2	2	13	20	41	18
1997	105	3	1	2	2	2	9	6	22	42	16
1998	91	2	2	-	3	2	4	6	24	33	15
1999	95	2	-	1	-	-	4	9	24	37	18
2000	118	1	2	1	2	4	5	14	22	43	24
2001	108	-	1	2	-	-	8	9	22	48	18
2002	106	1	-	1	3	5	8	8	23	42	15
2003	114	2	1	-	1	5	9	10	24	42	20
2004	93	1	-	-	-	4	6	10	19	37	16
2005	102	1	-	1	1	2	6	7	22	36	26
2006	115	1	-	1	1	2	4	15	15	46	30

Fürstentum Liechtenstein
Zivilstandsstatistik 2006

Männliche Gestorbene nach Altersklassen seit 1950

Jahr / Fünfjahresmittel	Gestorbene Einwohner Männer	Alter									
		0-9	10-19	20-29	30-39	40-49	50-59	60-69	70-79	80-89	90 u. mehr
1950/54	65.8	7.2	1.0	2.6	2.0	4.6	8.0	11.4	16.4	11.4	1.2
1955/59	72.2	6.6	1.0	3.2	2.2	5.8	18.8	13.2	10.2	10.6	0.6
1960/64	80.2	5.0	1.8	2.4	3.4	5.4	10.2	16.0	19.0	15.4	1.6
1965/69	90.4	7.6	1.4	1.4	1.8	6.4	11.4	18.4	23.8	15.6	2.6
1970/74	94.8	4.8	3.2	4.6	2.8	3.8	14.6	20.8	21.4	15.8	3.0
1975/79	100.0	4.4	1.2	3.4	3.2	3.8	14.2	22.2	29.4	15.8	2.4
1980/84	90.2	1.6	0.8	2.2	4.6	6.0	10.4	19.6	26.4	15.2	3.4
1985/89	99.6	2.2	1.0	2.4	3.0	3.4	8.2	21.0	33.4	21.2	3.8
1990/94	100.6	1.4	0.8	3.0	4.0	3.8	8.2	19.6	30.4	26.0	3.4
1995/99	117.4	3.2	1.2	2.0	4.2	7.4	13.6	19.2	31.6	28.6	6.4
2000/04	110.7	1.0	1.0	2.2	2.7	5.7	14.3	22.8	25.7	29.0	6.3
1970	93	5	1	5	1	6	14	26	12	22	1
1971	109	6	5	6	2	3	14	23	27	20	3
1972	89	3	3	5	4	2	12	20	22	15	3
1973	105	5	6	5	2	5	20	19	25	13	5
1974	79	5	1	2	5	3	13	16	21	9	4
1975	99	4	1	2	4	5	14	17	30	20	2
1976	107	6	1	4	3	4	19	18	26	18	8
1977	88	1	2	2	4	4	10	24	27	14	-
1978	102	5	2	3	3	2	12	24	36	13	2
1979	104	6	-	6	2	4	16	28	28	14	-
1980	88	2	1	3	3	8	10	25	21	14	1
1981	93	2	2	2	4	8	13	20	21	17	4
1982	87	3	1	3	6	5	6	21	26	14	2
1983	87	-	-	1	5	3	11	18	34	12	3
1984	96	1	-	2	5	6	12	14	30	19	7
1985	98	5	2	1	5	2	6	19	30	24	4
1986	102	2	-	1	2	1	7	24	34	25	6
1987	98	2	-	2	3	1	14	26	32	17	1
1988	107	2	2	4	3	7	9	18	35	20	7
1989	93	-	1	4	2	6	5	18	36	20	1
1990	107	1	2	2	2	6	6	23	33	29	3
1991	96	-	-	3	1	3	11	19	34	24	1
1992	108	3	-	3	9	2	10	25	27	26	3
1993	92	-	2	3	1	3	6	16	28	28	5
1994	100	3	-	4	7	5	8	15	30	23	5
1995	105	2	-	2	7	10	13	19	23	25	4
1996	129	3	-	4	5	9	19	18	36	29	6
1997	125	6	2	1	4	9	11	14	43	26	9
1998	117	3	3	1	2	6	11	25	30	31	5
1999	111	2	1	2	3	3	14	20	26	32	8
2000	121	3	1	5	1	4	16	29	29	27	6
2001	112	-	1	4	3	6	14	23	25	31	5
2002	109	-	1	1	3	6	13	28	27	25	5
2003	103	-	1	2	3	2	9	21	29	30	6
2004	105	-	1	-	4	6	18	14	22	35	5
2005	113	2	1	1	2	10	16	22	22	26	11
2006	105	1	-	4	2	5	10	20	26	24	13

Fürstentum Liechtenstein
Zivilstandsstatistik 2006

Todesursachen

Gestorbene nach Geschlecht und Todesursache seit 1999

	Sterbefälle		Infektionen		Bösartige Tumore		Herz, Kreislauf, Blut		Atmungsorgane		Verdauungsorgane	
	im Ganzen	in Prozent	im Ganzen	in Prozent	im Ganzen	in Prozent	im Ganzen	in Prozent	im Ganzen	in Prozent	im Ganzen	in Prozent
1999 Total	206	100.0%	2	1.0%	67	32.5%	69	33.5%	12	5.8%	5	2.4%
Männer	111	100.0%	1	0.9%	42	37.8%	33	29.7%	7	6.3%	4	3.6%
Frauen	95	100.0%	1	1.1%	25	26.3%	36	37.9%	5	5.3%	1	1.1%
2000 Total	239	100.0%	5	2.1%	67	28.0%	89	37.2%	12	5.0%	5	2.1%
Männer	121	100.0%	3	2.5%	36	29.8%	42	34.7%	5	4.1%	4	3.3%
Frauen	118	100.0%	2	1.7%	31	26.3%	47	39.8%	7	5.9%	1	0.8%
2001 Total	220	100.0%	3	1.4%	49	22.3%	77	35.0%	12	5.5%	7	3.2%
Männer	112	100.0%	3	2.7%	29	25.9%	30	26.8%	7	6.3%	2	1.8%
Frauen	108	100.0%	-	0.0%	20	18.5%	47	43.5%	5	4.6%	5	4.6%
2002 Total	215	100.0%	6	2.8%	45	20.9%	91	42.3%	18	8.4%	5	2.3%
Männer	109	100.0%	3	2.8%	23	21.1%	49	45.0%	9	8.3%	1	0.9%
Frauen	106	100.0%	3	2.8%	22	20.8%	42	39.6%	9	8.5%	4	3.8%
2003 Total	217	100.0%	1	0.5%	51	23.5%	80	36.9%	21	9.7%	3	1.4%
Männer	103	100.0%	1	1.0%	27	26.2%	43	41.7%	6	5.8%	1	1.0%
Frauen	114	100.0%	-	0.0%	24	21.1%	37	32.5%	15	13.2%	2	1.8%
2004 Total	198	100.0%	20	10.1%	57	28.8%	66	33.3%	5	2.5%	5	2.5%
Männer	105	100.0%	12	11.4%	30	28.6%	30	28.6%	4	3.8%	2	1.9%
Frauen	93	100.0%	8	8.6%	27	29.0%	36	38.7%	1	1.1%	3	3.2%
2005 Total	215	100.0%	1	0.5%	50	23.3%	92	42.8%	22	10.2%	9	4.2%
Männer	113	100.0%	-	0.0%	35	31.0%	38	33.6%	10	8.8%	5	4.4%
Frauen	102	100.0%	1	1.0%	15	14.7%	54	52.9%	12	11.8%	4	3.9%
2006 Total	220	100.0%	3	1.4%	54	24.5%	81	36.8%	18	8.2%	7	3.2%
Männer	105	100.0%	2	1.9%	33	31.4%	30	28.6%	11	10.5%	3	2.9%
Frauen	115	100.0%	1	0.9%	21	18.3%	51	44.3%	7	6.1%	4	3.5%

Fürstentum Liechtenstein
Zivilstandsstatistik 2006

Alterschwäche		Unfälle, Gewalt		Suizide		Andere		Ursache unbekannt (vorwiegend bei Meldungen aus dem Ausland)			
im Ganzen	in Prozent	im Ganzen	in Prozent	im Ganzen	in Prozent	im Ganzen	in Prozent	im Ganzen	in Prozent		
18	8.7%	6	2.9%	3	1.5%	10	4.9%	14	6.8%	Total	1999
3	2.7%	5	4.5%	2	1.8%	5	4.5%	9	8.1%	Männer	
15	15.8%	1	1.1%	1	1.1%	5	5.3%	5	5.3%	Frauen	
19	7.9%	13	5.4%	5	2.1%	10	4.2%	14	5.9%	Total	2000
7	5.8%	10	8.3%	2	1.7%	4	3.3%	8	6.6%	Männer	
12	10.2%	3	2.5%	3	2.5%	6	5.1%	6	5.1%	Frauen	
25	11.4%	9	4.1%	8	3.6%	13	5.9%	17	7.7%	Total	2001
12	10.7%	7	6.3%	6	5.4%	5	4.5%	11	9.8%	Männer	
13	12.0%	2	1.9%	2	1.9%	8	7.4%	6	5.6%	Frauen	
6	2.8%	5	2.3%	8	3.7%	12	5.6%	19	8.8%	Total	2002
-	0.0%	4	3.7%	4	3.7%	5	4.6%	11	10.1%	Männer	
6	5.7%	1	0.9%	4	3.8%	7	6.6%	8	7.5%	Frauen	
11	5.1%	5	2.3%	4	1.8%	23	10.6%	18	8.3%	Total	2003
4	3.9%	3	2.9%	3	2.9%	8	7.8%	7	6.8%	Männer	
7	6.1%	2	1.8%	1	0.9%	15	13.2%	11	9.6%	Frauen	
7	3.5%	9	4.5%	2	1.0%	7	3.5%	20	10.1%	Total	2004
3	2.9%	5	4.8%	2	1.9%	4	3.8%	13	12.4%	Männer	
4	4.3%	4	4.3%	-	0.0%	3	3.2%	7	7.5%	Frauen	
10	4.7%	10	4.7%	7	3.3%	12	5.6%	2	0.9%	Total	2005
3	2.7%	6	5.3%	5	4.4%	10	8.8%	1	0.9%	Männer	
7	6.9%	4	3.9%	2	2.0%	2	2.0%	1	1.0%	Frauen	
20	9.1%	7	3.2%	1	0.5%	10	4.5%	19	8.6%	Total	2006
5	4.8%	6	5.7%	1	1.0%	5	4.8%	9	8.6%	Männer	
15	13.0%	1	0.9%	-	0.0%	5	4.3%	10	8.7%	Frauen	

Fürstentum Liechtenstein
Zivilstandsstatistik 2006

LEBENSDAUER

Gestorbene nach Staatsbürgerschaft, Zivilstand und Lebensdauer (Durchschnittsalter) seit 1960

Jahr / Fünfjahresmittel	Gestorbene	Staatsbürgerschaft		Zivilstand				Lebensdauer	
		Liechtensteiner	Ausländer	ledig	verheiratet	verwitwet	getrennt geschieden	Jahre	Tage
Männl. Personen									
1960/64	79.8	67.6	12.2	23.0	40.4	16.2	0.2	61	308
1965/69	90.0	76.0	14.0	22.4	49.0	16.8	1.8	61	63
1970/74	94.0	77.8	16.2	23.4	52.6	15.8	2.2	61	253
1975/79	99.4	77.6	21.8	21.2	60.0	16.0	2.2	64	232
1980/84	90.2	67.8	22.4	18.2	55.8	14.6	1.6	64	172
1985/89	99.6	77.4	22.2	19.4	64.2	13.4	2.6	67	23
1990	107	80	27	26	62	16	3	69	186
1991	96	80	16	7	68	17	4	69	182
1992	108	75	33	15	78	8	7	66	115
1993	92	70	22	23	52	14	3	69	343
1994	100	71	29	14	69	11	6	66	183
1990/94	100.6	75.2	25.4	17.0	65.8	13.2	4.6	68	202
1995	105	71	34	19	68	13	5	65	191
1996	129	79	50	24	73	18	14	66	187
1997	125	94	31	33	68	17	7	66	222
1998	117	88	29	21	66	24	6	68	100
1999	111	76	35	17	63	24	7	70	219
1995/99	117.4	81.6	35.8	22.8	67.6	19.2	7.8	67	184
2000	121	91	30	21	76	17	7	67	256
2001	112	76	35	23	61	19	9	69	37
2002	109	83	26	15	69	17	8	70	216
2003	103	75	28	15	68	11	9	72	41
2004	105	71	34	15	69	14	7	70	169
2000/04	110.0	79.2	30.6	17.8	68.6	15.6	8.0	69.5	144
2005	113	83	30	19	77	12	5	68	135
2006	105	71	34	13	68	15	9	70	103
Weibl. Personen									
1960/64	62.6	50.8	11.8	18.4	17.6	26.4	0.2	65	137
1965/69	65.4	51.0	14.4	18.8	15.6	30.4	0.6	67	41
1970/74	69.2	52.8	16.4	16.4	18.2	32.4	2.2	69	118
1975/79	68.0	50.8	17.2	16.8	16.2	34.0	1.0	69	291
1980/84	76.0	62.0	14.0	14.4	21.4	38.8	1.4	72	282
1985/89	81.6	64.0	17.6	16.4	18.8	44.8	1.6	74	337
1990	88	71	17	21	16	49	2	74	22
1991	91	64	27	23	22	44	2	73	225
1992	72	58	14	11	28	33	-	72	50
1993	86	67	19	17	20	46	3	73	315
1994	106	80	26	11	22	71	2	79	185
1990/94	88.6	68.0	20.6	16.6	21.6	48.6	1.8	74	159
1995	120	84	36	13	36	69	2	77	181
1996	101	76	25	21	20	55	5	77	309
1997	105	79	26	17	27	56	5	74	235
1998	91	68	23	21	22	41	7	75	26
1999	97	68	27	15	16	58	6	79	292
1995/99	102.8	75.0	27.4	17.4	24.2	55.8	5.0	76	209
2000	118	98	20	28	27	60	3	76	73
2001	108	88	20	16	22	64	6	78	329
2002	106	77	29	22	22	57	5	76	228
2003	114	87	27	19	23	64	8	76	122
2004	93	75	18	14	19	54	6	77	95
2000/04	107.8	85.0	22.8	19.8	22.6	59.8	5.6	77	169
2005	102	85	17	15	21	60	6	79	157
2006	115	86	29	18	20	72	5	79	289

Bevölkerungsbewegung

Fürstentum Liechtenstein
Zivilstandsstatistik 2006

Bevölkerungsbewegung seit 1950

Jahr / Fünfjahresmittel	Heiratende Personen	Lebendgeburten	Gestorbene	Geburtenüberschuss	Wandergewinn	Gesamtzunahme	Wohnbevölkerung am Jahresende
1950/54	170.8	300.2	123.0	177.2	66.8	244.0	14'199.4
1955/59	176.4	337.0	130.8	206.2	120.6	326.8	15'459.8
1960/64	234.6	376.6	142.8	233.8	307.2	541.0	17'804.8
1965/69	281.6	405.4	156.4	249.0	114.0	363.0	20'190.6
1970/74	264.4	372.0	164.6	207.4	355.6	563.0	22'503.0
1975	269	306	179	127	75	202	23'947
1976	312	347	178	169	53	222	24'169
1977	301	309	148	161	385	546	24'715
1978	288	313	163	150	475	625	25'340
1979	302	370	173	197	271	468	25'808
1975/79	294.4	329.0	168.2	160.8	251.8	412.6	24'795.8
1980	349	393	175	218	-81	-593	25'215
1981	324	369	161	208	707	915	26'130
1982	324	384	167	217	33	250	26'380
1983	361	348	151	197	-65	132	26'512
1984	377	405	177	228	-60	168	26'680
1980/84	347.0	379.8	166.2	213.6	-39.2	174.4	26'183.4
1985	339	373	171	202	194	396	27'076
1986	295	351	188	163	160	323	27'399
1987	338	365	180	185	130	315	27'714
1988	359	416	195	221	246	467	28'181
1989	315	373	172	201	70	271	28'452
1985/89	329.2	375.6	181.2	194.4	160.0	354.4	27'764.4
1990	334	379	195	184	396	580	29'032
1991	352	416	187	229	125	354	29'386
1992	420	375	180	195	287	482	29'868
1993	445	415	178	237	205	442	30'310
1994	396	358	206	152	167	319	30'629
1990/94	389.4	388.6	189.2	199.4	236.0	435.4	29'845.0
1995	411	425	225	200	94	294	30'923
1996	439	405	230	175	45	220	31'143
1997	400	435	230	205	-28	177	31'320
1998	423	382	208	174	521	695	32'015
1999	451	430	206	224	187	411	32'426
1995/99	424.8	415.4	219.8	195.6	163.8	359.4	31'565.4
2000	446	420	239	181	256	437	32'863
2001	384	401	220	181	481	662	33'525
2002	339	395	215	180	158	338	33'863
2003	286	347	217	130	301	431	34'294
2004	339	372	198	174	132	306	34'600
2000/04	358.8	387.0	217.8	169.2	265.6	434.8	33'829.0
2005	349	381	215	166	139	305	34'905
2006	290	361	220	141	122	263	35'168

Fürstentum Liechtenstein
Zivilstandsstatistik 2006

Natürliche Bevölkerungsbewegung in Liechtenstein seit 1950
LIECHTENSTEINER

Jahr / Fünfjahresmittel	Lebendgeburten	Gestorbene	Geburtenüberschuss	Wohnbevölkerung Liechtensteiner	Geburtenüberschuss im Verhältnis zur Wohnbevölkerung (%)
1950/54	258.4	103.6	154.8	11'416.8	1.36
1955/59	277.8	109.0	168.8	12'124.6	1.39
1960/64	291.2	118.8	172.4	12'924.2	1.33
1965/69	286.6	128.2	158.4	13'901.4	1.14
1970/74	242.0	131.8	110.2	14'547.8	0.76
1975	204	149	55	15'234	0.36
1976	220	134	86	15'697	0.55
1977	200	112	88	15'959	0.55
1978	179	132	47	16'074	0.29
1979	219	125	94	16'183	0.58
1975/79	204.4	130.4	74.0	15'829.4	0.47
1980	204	135	69	15'913	0.43
1981	204	120	84	16'482	0.51
1982	226	130	96	16'790	0.57
1983	183	124	59	16'971	0.35
1984	209	140	69	17'103	0.40
1980/84	205.2	129.8	75.4	16'651.8	0.45
1985	212	126	86	17'266	0.50
1986	187	148	39	17'386	0.22
1987	220	145	75	17'798	0.42
1988	246	148	98	18'005	0.54
1989	201	140	61	18'098	0.34
1985/89	213.2	141.4	71.8	17'710.6	0.41
1990	207	151	56	18'123	0.31
1991	231	144	87	18'365	0.47
1992	203	133	70	18'436	0.38
1993	231	137	94	18'597	0.51
1994	200	151	49	18'855	0.26
1990/94	214.4	143.2	71.2	18'475.2	0.39
1995	225	155	70	18'840	0.37
1996	278	155	123	19'429	0.63
1997	288	173	115	20'590	0.56
1998	263	156	107	20'868	0.51
1999	269	144	125	21'314	0.59
1995/99	264.6	156.6	108.0	20'208.2	0.53
2000	291	189	102	21'543	0.47
2001	270	164	106	22'030	0.48
2002	293	160	133	22'297	0.60
2003	230	162	68	22'508	0.30
2004	273	146	127	22'748	0.56
2000/04	271.4	164.2	107.2	22'225.2	0.48
2005	273	168	105	22'988	0.46
2006	284	157	127	23'261	0.55

Fürstentum Liechtenstein
Zivilstandsstatistik 2006

Natürliche Bevölkerungsbewegung in Liechtenstein seit 1950
AUSLÄNDER

Jahr / Fünfjahresmittel	Lebendgeburten	Gestorbene	Geburtenüberschuss	Wohnbevölkerung Ausländer	Geburtenüberschuss im Verhältnis zur Wohnbevölkerung (%)
1950/54	41.8	19.4	22.4	2'782.6	0.81
1955/59	59.2	21.8	37.4	3'335.2	1.12
1960/64	85.4	24.0	61.4	4'880.6	1.26
1965/69	118.8	28.2	90.6	6'516.6	1.39
1970/74	130.0	32.8	97.2	7'955.2	1.22
1975	102	30	72	8'713	0.83
1976	127	44	83	8'472	0.98
1977	109	36	73	8'756	0.83
1978	134	31	103	9'266	1.11
1979	151	48	103	9'625	1.07
1975/79	124.6	37.8	86.8	8'966.4	0.97
1980	189	40	149	9'302	1.60
1981	165	41	124	9'648	1.29
1982	158	37	121	9'590	1.26
1983	165	27	138	9'541	1.45
1984	196	37	159	9'577	1.66
1980/84	174.6	36.4	138.2	9'531.6	1.45
1985	161	45	116	9'810	1.18
1986	164	40	124	10'013	1.24
1987	145	35	110	9'916	1.11
1988	170	47	123	10'176	1.21
1989	172	32	140	10'354	1.35
1985/89	162.4	39.8	122.6	10'053.8	1.22
1990	172	44	128	10'909	1.17
1991	185	43	142	11'021	1.29
1992	172	47	125	11'432	1.09
1993	184	41	143	11'713	1.22
1994	158	55	103	11'774	0.87
1990/94	174.2	46.0	128.2	11'369.8	1.13
1995	200	70	130	12'083	1.08
1996	127	75	52	11'714	0.44
1997	147	57	90	10'730	0.84
1998	119	52	67	11'147	0.60
1999	161	62	99	11'112	0.89
1995/99	150.8	63.2	87.6	11'357.2	0.77
2000	129	50	79	11'320	0.70
2001	131	56	75	11'495	0.65
2002	102	55	47	11'566	0.41
2003	117	55	62	11'786	0.53
2004	99	52	47	11'852	0.40
2000/04	115.6	53.6	62.0	11'603.8	0.53
2005	108	47	61	11'917	0.51
2006	77	63	14	11'907	0.12

Glossar

GLOSSAR

BEGRIFFSERKLÄRUNGEN

Allgemeine Fruchtbarkeitsziffer

Die allgemeine Fruchtbarkeitsziffer ist die Zahl der Lebendgeburten pro Jahr je 1000 Frauen im Alter von 15 bis 49 Jahren. In der Statistik wird bei Frauen als gebärfähiges Alter das Alter zwischen 15 bis 49 Jahren zugrunde gelegt.

Alter

Das Alter wurde nach Geburtsjahrmethode gerechnet (Alter = Beobachtungsjahr – Geburtsjahr).

Altersspezifische Fruchtbarkeitsziffer

Die altersspezifische Fruchtbarkeitsziffer ist die Fruchtbarkeitsziffer, die für eine bestimmte Altersgruppe berechnet wird. *Siehe allgemeine Fruchtbarkeitsziffer.*

Bevölkerung

Seit 1999 gelangt die Definition der *ständigen und nicht ständigen Bevölkerung* zur Anwendung. Gemäss *Eurostat* „...umfasst die Bevölkerung eines Landes alle Personen, Staatsangehörige und Ausländer, die im Wirtschaftsgebiet eines Landes ansässig sind. (...) Als im Land ansässig gelten alle Personen, die sich im Wirtschaftsgebiet dieses Landes für einen Zeitraum von länger als einem Jahr aufhalten oder aufhalten wollen (...).“ Siehe *ständige Bevölkerung* und *nicht ständige Bevölkerung*.

Bruttoreproduktionsrate

Die Bruttoreproduktionsrate gibt an, wie viele Töchter eine Frau oder eine Gruppe von Frauen durchschnittlich in ihrem Leben zur Welt bringen würden, wenn sie sich entsprechend der *altersspezifischen Fruchtbarkeitsziffer* eines gegebenen Jahres verhalten würde. Die Bruttoreproduktionsrate ist demzufolge die auf die Zahl der Töchter beschränkte *Gesamtfruchtbarkeitsziffer*. Bei 100 Geburten kommen durchschnittlich ca. 48 Mädchen zur Welt.

Bruttosterbeziffer

Die Bruttosterbeziffer (auch hohe Sterberate) ist die Zahl der Sterbefälle pro Jahr je 1000 Einwohner.

Drittausländer

Ausländische Staatsangehörige, die weder Schweizer- noch EWR-Bürger sind.

Eurostat

Statistisches Amt der Europäischen Gemeinschaften.

EWR-18 (Europäischer Wirtschaftsraum)

Belgien, Dänemark, Deutschland, Finnland, Frankreich, Griechenland, Grossbritannien, Irland, Island, Italien, Luxemburg, Niederlande, Norwegen, Österreich, Portugal, Schweden, Spanien und Liechtenstein

Fürstentum Liechtenstein Zivilstandsstatistik 2006

EWR-28 (Europäischer Wirtschaftsraum)

Am 1. Mai 2004 erweiterte sich der EWR auf 28 Mitgliedstaaten. Neu hinzu kamen folgende 10 Staaten: Estland, Lettland, Litauen, Malta, Polen, Slowakei, Slowenien, Tschechien, Ungarn, Zypern (griechischer Südtteil der Insel).

Der EWR-28 besteht aus folgenden Staaten:

Belgien, Dänemark, Deutschland, Estland, Finnland, Frankreich, Griechenland, Grossbritannien, Irland, Island, Italien, Lettland, Litauen, Luxemburg, Malta, Niederlande, Norwegen, Österreich, Polen, Portugal, Schweden, Slowakei, Slowenien, Spanien, Tschechien, Ungarn, Zypern und Liechtenstein

Gesamtfruchtbarkeitsrate

Die Gesamtfruchtbarkeitsrate (auch Gesamtfruchtbarkeitsziffer) fasst die Fertilität aller gebärfähigen Frauenjahrgänge zu einer einzigen Zahl zusammen. Diese entspricht der Gesamtkinderzahl einer Frau, die sie haben würde, wenn die Fruchtbarkeitsziffern eines bestimmten Jahres für ihre gesamte gebärfähige Zeit zutreffen würde.

Ständige Bevölkerung

Zur ständigen Bevölkerung in Liechtenstein zählen alle in Liechtenstein wohnhaften Liechtensteiner und Ausländer, die 12 Monate in Liechtenstein wohnen oder beabsichtigen, sich 12 Monate und länger in Liechtenstein aufzuhalten. Dies sind:

- in Liechtenstein wohnhafte Liechtensteiner
- Niedergelassene
- Jahresaufenthalter
- Zöllner und Angehörige
- Kurzaufenthalter, die länger als 12 Monate in Liechtenstein wohnen
- Vorläufig Aufgenommene, die länger als 12 Monate in Liechtenstein wohnen

Nicht ständige Bevölkerung

Nicht zur ständigen Bevölkerung gehören Personen, die sich voraussichtlich nur vorübergehend in Liechtenstein aufhalten. In den statistischen Tabellen als *nicht ständige Bevölkerung* bezeichnet. Dazu zählen in Liechtenstein die folgenden Personengruppen:

- Saisoniers
- Kurzaufenthalter, die weniger als 12 Monate in Liechtenstein wohnen
- Asylsuchende
- Schutzbedürftige

ZEICHENERKLÄRUNGEN

- Ein Strich an Stelle einer Zahl bedeutet Null (nichts).
 - . Ein Punkt an Stelle einer Zahl bedeutet, dass die Zahlenabgabe nicht möglich ist, weil die begrifflichen Voraussetzungen dazu fehlen.
 - * Ein Stern an Stelle einer Zahl bedeutet, dass die Zahlenangabe nicht erhältlich oder nicht erhoben oder aus Datenschutzgründen unterblieben ist.
 - ... Angabe fällt später an
 - : nicht verfügbar
- Schrift kursiv = provisorische Ergebnisse*
Schrift unterstrichen = berichtigte definitive Ergebnisse