



AMT FÜR STATISTIK  
FÜRSTENTUM LIECHTENSTEIN

# Bevölkerungsszenarien für Liechtenstein

Für den Zeitraum 2005 bis 2050

**Herausgeber und Vertrieb**

Amt für Statistik  
Äulestrasse 51  
LI-9490 Vaduz  
Telefon +423 236 68 76  
Telefax +423 236 69 31

**Auskunft**

Thomas Erhart Tel. +423 236 67 46  
E-Mail: [info@as.llv.li](mailto:info@as.llv.li)

**Internet**

[www.as.llv.li](http://www.as.llv.li)

**Thema**

2 Bevölkerung und Wohnverhältnisse

**Kooperation**

Erstellt in Zusammenarbeit mit dem Institut für Versicherungswirtschaft der Universität St. Gallen und dem Statistischen Amt des Kantons Zürich

**Copyright**

Wiedergabe unter Angabe des Herausgebers gestattet.  
© Amt für Statistik

# Inhaltsverzeichnis

<b>A</b>	<b>Einführung in die Ergebnisse</b>	<b>5</b>
1	Vorwort	5
2	Hauptergebnisse	6
3	Analyse der Bevölkerungsentwicklung	7
3.1	Gesamtentwicklung und Ausländeranteil	7
3.2	Entwicklung der Altersstruktur (Alterspyramide)	8
3.3	Entwicklung des Medianalters	10
3.4	Entwicklung der Jugend-, Alters- und Gesamtquotienten	11
4	Ländervergleich	13
4.1	Schweiz	13
<b>B</b>	<b>Tabellen der Bevölkerungsszenarien</b>	<b>15</b>
1	Bevölkerung	16
2	Liechtensteiner	19
3	Ausländer	22
4	Demografische Indikatoren	25
<b>C</b>	<b>Methodik und Datenquellen</b>	<b>26</b>
1	Szenarien	26
2	Berechnungsmodell	27
<b>D</b>	<b>Glossar</b>	<b>28</b>
1	Begriffserklärungen	28



# Bevölkerungsszenarien 2005 – 2050

## A Einführung in die Ergebnisse

### 1 Vorwort

Mit den Bevölkerungsszenarien für Liechtenstein liegt eine neue Publikation zum Thema Bevölkerung vor. Die Bevölkerungsszenarien zeigen die Bevölkerungsentwicklung für Liechtenstein anhand von drei Szenarien für den Zeitraum 2005-2050.

Die Bevölkerungsszenarien für die Jahre 2005-2050 wurden im Rahmen eines Expertenberichts zur Finanziellen Alterssicherung in Liechtenstein berechnet. Die Regierung beauftragte am 5. Oktober 2007 das Institut für Versicherungswirtschaft der Universität St. Gallen, diesen Expertenbericht zu erstellen. Für den Bericht wurde eine Bevölkerungsprojektion benötigt. Diese wurde in Zusammenarbeit mit dem Statistischen Amt des Kantons Zürich und der amtlichen Statistik Liechtensteins erstellt. Das Statistische Amt des Kantons Zürich berechnete anhand von drei Szenarien eine Bevölkerungsprojektion für die Jahre 2005-2050. Die Annahmen für die drei Szenarien wurden in Zusammenarbeit mit dem Amt für Statistik festgelegt.

Das Trendszenario schreibt die aktuelle Entwicklung fort. Das optimistische Szenario geht von einer vorteilhaften Wirtschaftsentwicklung in Liechtenstein und damit einer erhöhten Zuwanderung aus dem Ausland aus. Im pessimistischen Szenario gehen Arbeitsplätze in Liechtenstein verloren. Als Folge reduziert sich die Zahl der Zuwanderer.

Die Bevölkerungszahlen für das Jahr 2005 entsprechen den Angaben in der Bevölkerungsstatistik. Die Modellrechnung beginnt mit dem Jahr 2007.

Wir danken dem Institut für Versicherungswirtschaft der Universität St. Gallen und dem Statistischen Amt des Kantons Zürich für die gute Zusammenarbeit.

Diese Publikation und weitere Statistiken finden Sie im Internet unter [www.as.llv.li](http://www.as.llv.li).

Vaduz, 23. März 2009

**AMT FÜR STATISTIK  
FÜRSTENTUM LIECHTENSTEIN**

## 2 Hauptergebnisse

### Trendwachstum von rund 210 Personen pro Jahr

Alle drei Szenarien zeigen für die nächsten 15 bis 20 Jahre ein Bevölkerungswachstum. Im Trendszenario und im optimistischen Szenario steigt die Bevölkerung bis ins Jahr 2050 kontinuierlich an. Das jährliche Wachstum reduziert sich allerdings fortlaufend. Das pessimistische Szenario verzeichnet ab 2024 einen Rückgang der Bevölkerungszahl.

Im Trendszenario steigt die Bevölkerung bis ins Jahr 2050 auf 44'196 Personen an. Dies entspricht einem Trendwachstum von durchschnittlich 0.5% pro Jahr. Das durchschnittliche absolute Wachstum beträgt 206 Personen pro Jahr. Im Jahr 2005 lag die Bevölkerungszahl der ständigen Bevölkerung bei 34'905 Personen.

### Zunehmende demografische Alterung der Bevölkerung

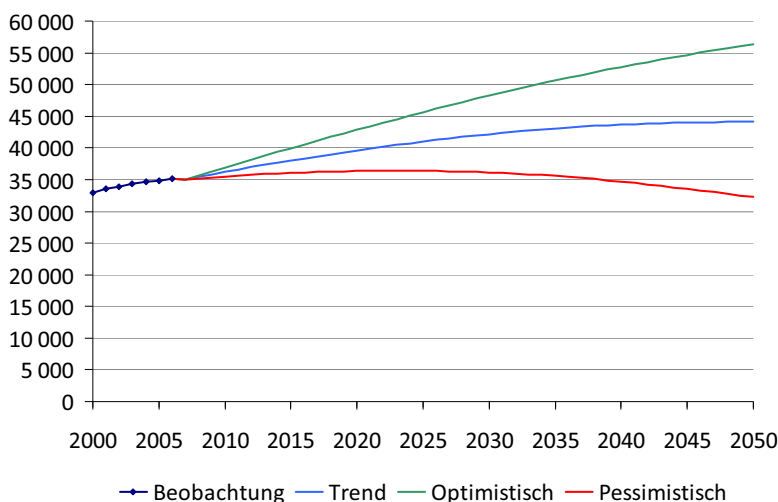
Gemäss den drei Szenarien erhöht sich die Zahl der Personen im Alter von über 65 Jahren in den kommenden Jahren sehr stark. Die Altersstruktur der Bevölkerung verändert sich von einer Tannen- zu einer Urnenform. Im Trendszenario resultieren für das Jahr 2050 11'840 Personen, die 65-jährig oder älter sind. Dies entspricht einem Anteil von 26.8%. Im Jahr 2005 lag dieser Anteil noch bei 11.6%.

Im Jahr 2050 werden gemäss Trendszenario 100 20- bis 64-Jährigen fast 50 65-Jährige und Ältere gegenüberstehen. Im Jahr 2005 waren dies erst 18 ältere Menschen im Verhältnis zu 100 Personen der Altersgruppe 20 bis 64 Jahre.

### Bevölkerungswachstum durch Zuwanderung

Im Trendszenario beruht das Bevölkerungswachstum allein auf der Zuwanderung aus dem Ausland. Das natürliche Bevölkerungswachstum ist negativ. Deutlich wird dies im pessimistischen Szenario, welches von einem Wanderungssaldo von 0 Personen ausgeht. In diesem Szenario reduziert sich die Bevölkerung um durchschnittlich 0.2% bzw. 59 Personen pro Jahr.

Bevölkerung 2000-2050



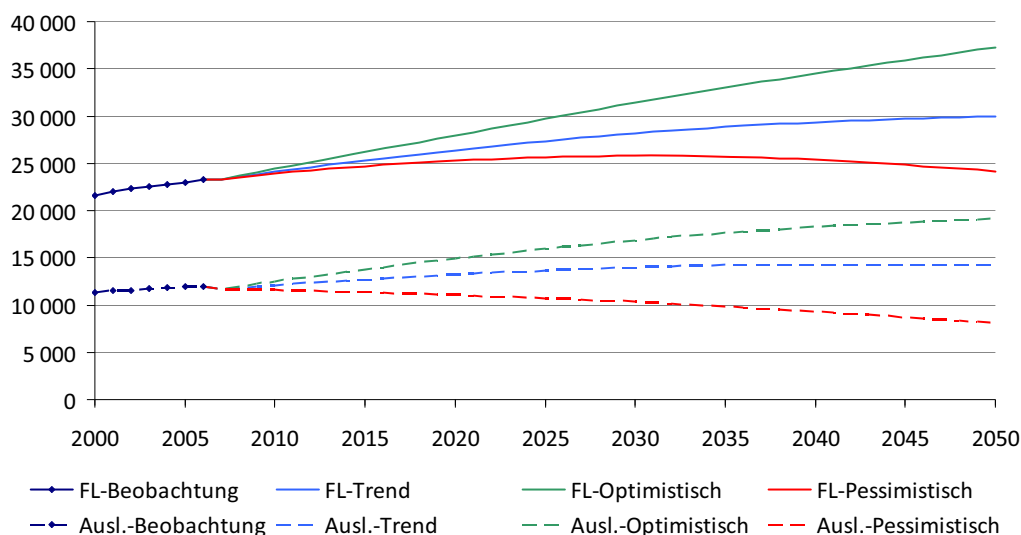
### 3 Analyse der Bevölkerungsentwicklung

#### 3.1 Gesamtentwicklung und Ausländeranteil

Gemäss dem Trendszenario wächst die Bevölkerung von 34'905 Personen im Jahr 2005 auf 44'196 Personen im Jahr 2050. Dies würde einer Zunahme von 9'291 Personen bzw. 26.6% entsprechen. Im optimistischen Szenario steigt die Bevölkerung bis ins Jahr 2050 auf 56'423 Personen. Dies würde einer Zunahme von 21'518 Personen oder 61.6% entsprechen. Im pessimistischen Szenario ergibt sich ein Bevölkerungswachstum von 1'464 Personen bzw. 4.2% bis ins Jahr 2023. Die Bevölkerung erreicht dann 36'369 Personen. Ab 2024 nimmt die Bevölkerung ab. Im Jahr 2050 ergibt sich gemäss dem pessimistischen Szenario eine Bevölkerung von 32'248 Personen. Dies würde einer Abnahme um 2'657 Personen oder 7.6% gegenüber dem Jahr 2005 entsprechen.

Gemäss dem Trendszenario gibt es im Jahr 2050 14'529 Ausländer in Liechtenstein. Dies würde einem Ausländeranteil von 32.9% entsprechen. Im Jahr 2005 lag die Zahl der Ausländer bei 11'917 Personen. Dies entsprach einem Anteil von 34.1%. Im optimistischen Szenario bleibt der Ausländeranteil im Jahr 2050 bei 34.0% bzw. 19'162 Personen. Nach dem pessimistischen Szenario reduziert sich der Ausländeranteil auf 25.1% bzw. 8'107 Personen. Dieser starke Rückgang des Ausländeranteils ist auf die stark reduzierte Zuwanderung aus dem Ausland und einer Abwanderung von Liechtensteinern zurückzuführen.

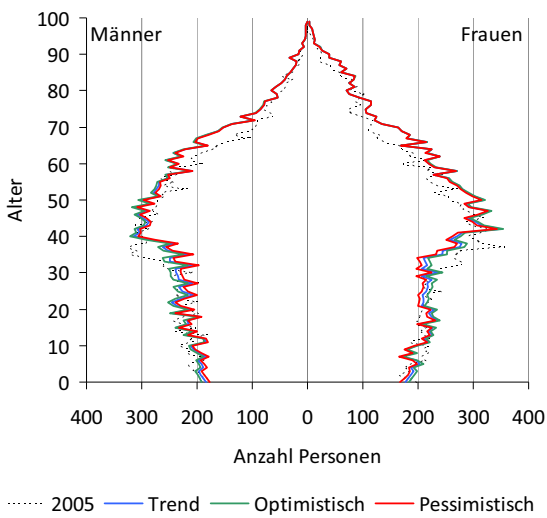
Bevölkerung nach Nationalität 2000-2050



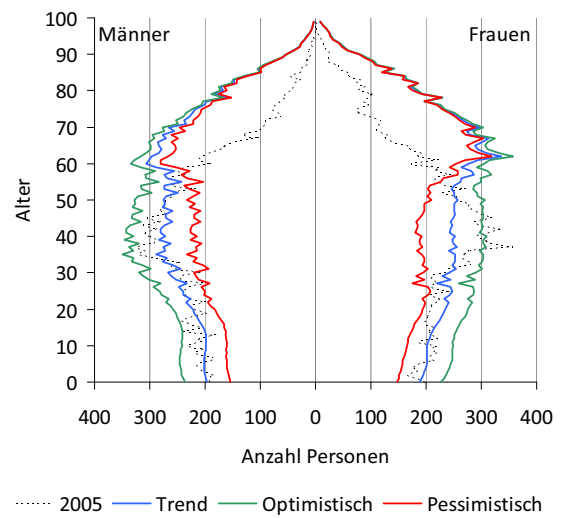
### 3.2 Entwicklung der Altersstruktur (Alterspyramide)

Die folgenden vier Grafiken zeigen die Altersstruktur der Bevölkerung für die drei Szenarien in den Jahren 2010, 2030, 2040 und 2050. Bei allen drei Szenarien zeigt sich, dass sich die Altersstruktur in den kommenden Jahren deutlich gegenüber dem Jahr 2005 verändern wird. Im Trendszenario verändert sich die Altersstruktur von der Form einer Tanne zu einer Urne. Im optimistischen Szenario ist diese Urnenform noch stärker ausgeprägt. Aus den Alterspyramiden lässt sich deutlich erkennen, dass es in den kommenden Jahren einen grösseren Anteil älterer Personen geben wird. Im pessimistischen Szenario wird dies besonders deutlich. Die geburtenstarken Jahrgänge, welche im Jahr 2005 zwischen 37 und 45 Jahre alt waren, verbreitern in den kommenden Jahren die Spitze der Alterspyramide.

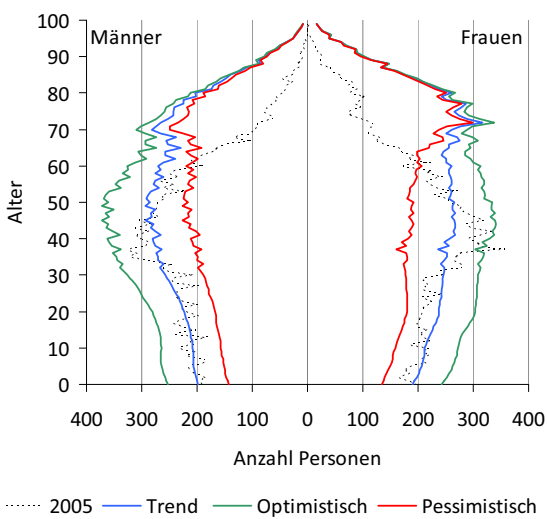
Altersstruktur 2010



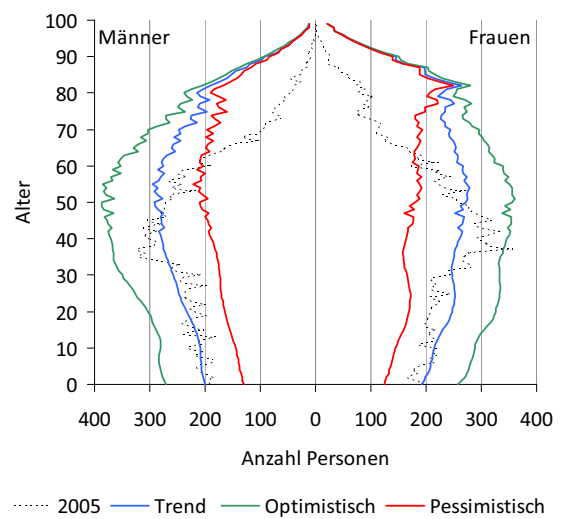
Altersstruktur 2030



Altersstruktur 2040



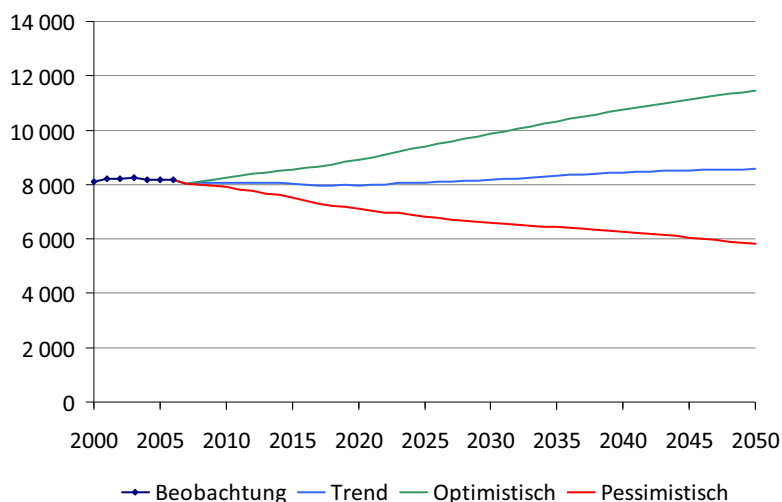
Altersstruktur 2050





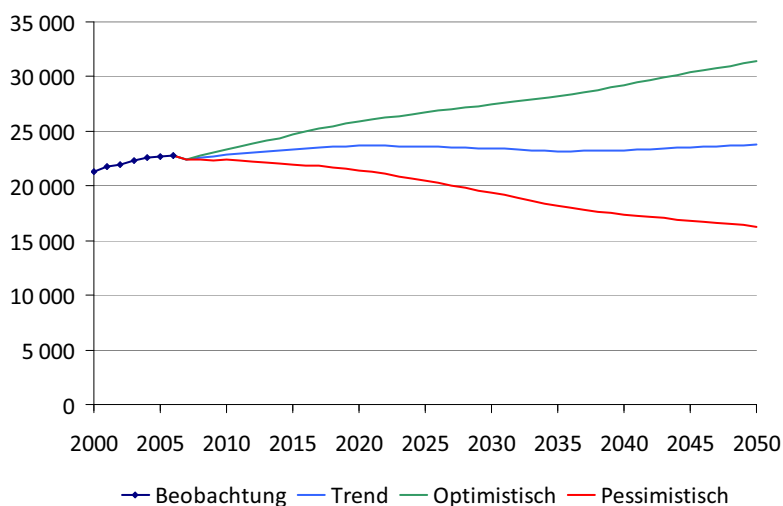
Gemäss dem Trendszenario nimmt die Zahl der 0- bis 19-Jährigen bis 2050 gegenüber dem Jahr 2005 um 396 Personen zu. Im Jahr 2050 liegt die Zahl der 0- bis 19-Jährigen bei 8'567 Personen. Dies entspricht einem Anteil von 19.4%. Im Jahr 2005 lag der Anteil der 0- bis 19-Jährigen bei 23.4% bzw. 8'171 Personen. Nach dem optimistischen Szenario beträgt der Anteil der 0- bis 19-Jährigen im Jahr 2050 20.3% bzw. 11'469 Personen. Im pessimistischen Szenario verringert sich der Anteil der 0- bis 19-Jährigen auf 18.0% bzw. 5'812 Personen.

#### 0-19-Jährige 2000-2050



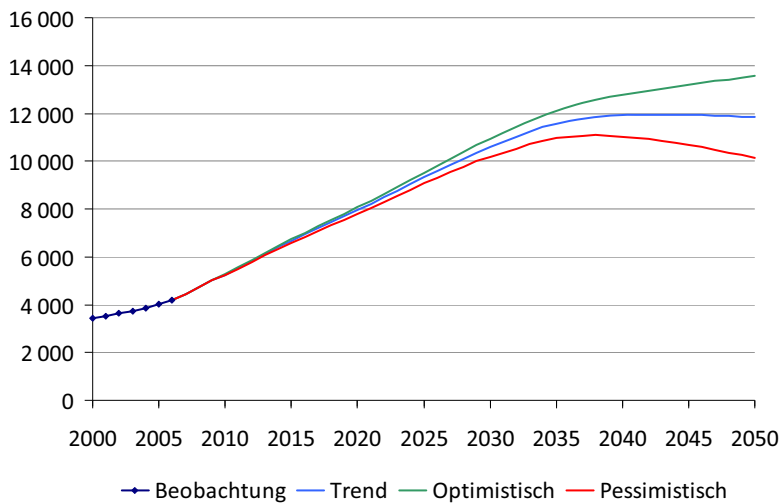
Der Anteil der 20- bis 64-Jährigen liegt gemäss dem Trendszenario im Jahr 2050 bei 53.8% bzw. 23'789 Personen. Im Jahr 2005 lag der Anteil der 20- bis 64-Jährigen bei 65.0% bzw. 22'699 Personen. Nach dem optimistischen Szenario beträgt der Anteil der 20- bis 64-Jährigen im Jahr 2050 55.6% bzw. 31'387 Personen. Im pessimistischen Szenario sinkt der Anteil der 20- bis 64-Jährigen auf 50.1% bzw. 16'303 Personen.

#### 20-64-Jährige 2000-2050



Betrachtet man die Zahl der über 65-Jährigen, so zeigt sich, dass sie in den kommenden Jahren in allen drei Szenarien stark ansteigt. Gemäss dem Trendszenario steigt die Zahl der 65-Jährigen und Älteren bis ins Jahr 2042 auf 11'948 kontinuierlich an. Danach nimmt die Zahl der 65-Jährigen und Älteren bis 2050 auf 11'840 Personen ab. Der Anteil der 65-Jährigen und Älteren liegt im Jahr 2050 bei 26.8%. Im Jahr 2005 betrug er 11.6%. Im optimistischen Szenario erhöht sich die Zahl der über 65-Jährigen bis 2050 stetig auf 13'567 Personen. Dies entspricht einem Anteil von 24.0%. Im pessimistischen Szenario steigt die Zahl der über 65-Jährigen bis ins Jahr 2038 auf 11'090 Personen an. Danach sinkt die Zahl auf 10'133 Personen im Jahr 2050. Ihr Anteil beträgt dann 31.4%.

65-Jährige und Ältere 2000-2050



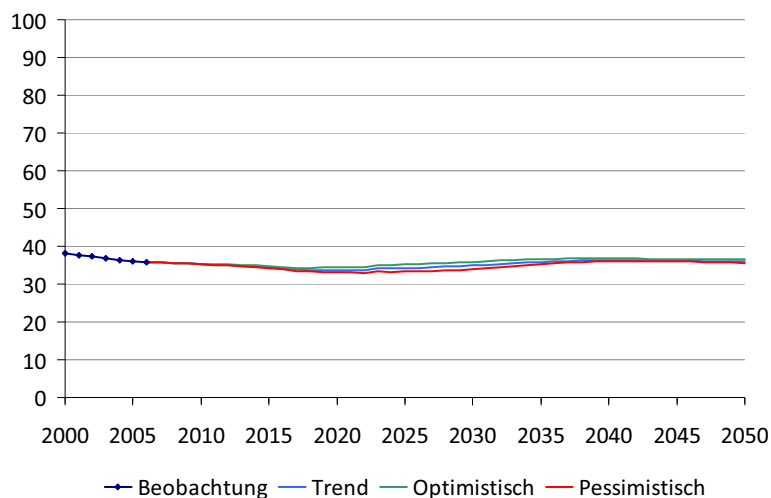
### 3.3 Entwicklung des Medianalters

Das Medianalter, d.h. das Alter, das die Bevölkerung in zwei gleich grosse Gruppen teilt, lag im Jahr 2005 bei 38.7 Jahren. In allen drei Szenarien erhöht sich das Medianalter bis ins Jahr 2050 kontinuierlich. Im Trendszenario beträgt das Medianalter im Jahr 2050 46.3 Jahre. Das optimistische Szenario verzeichnet im Jahr 2050 ein etwas geringeres Medianalter von 44.4 Jahren. Im pessimistischen Szenario steigt das Medianalter bis 2050 sogar auf 49.7 Jahre an.

### 3.4 Entwicklung der Jugend-, Alters- und Gesamtquotienten

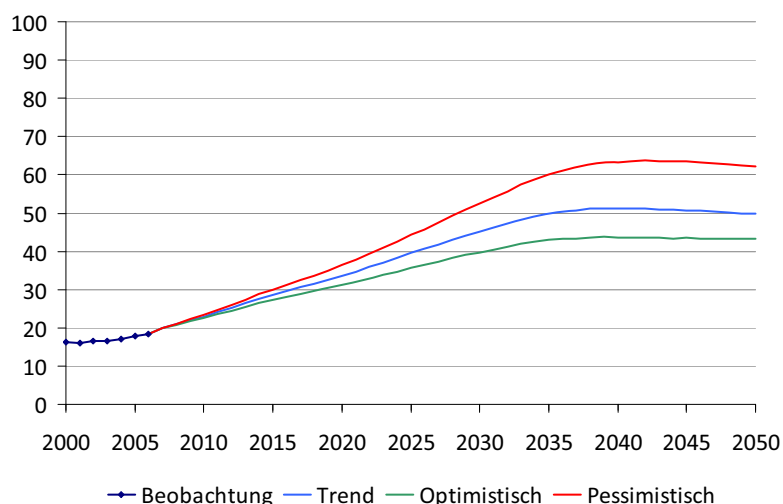
Der Jugendquotient wird gemäss den drei Szenarien bis ca. 2020 abnehmen und danach bis 2040 wieder ansteigen, bevor er bis 2050 wieder etwas sinkt. Der Jugendquotient ist definiert als das Verhältnis der unter 20-Jährigen zu den 20- bis 64-Jährigen. Im Jahr 2050 liegt der Jugendquotient für das Trendszenario bei 36.0. Auf 100 Personen im Alter von 20 bis 64 Jahren entfallen dann 36 Kinder und Jugendliche. Der tiefste Wert für das Trendszenario liegt bei 33.7 im Jahr 2020. Gemäss dem optimistischen und pessimistischen Szenario liegt der Jugendquotient im Jahr 2050 bei 36.5 bzw. 35.6.

Jugendquotient 2000-2050



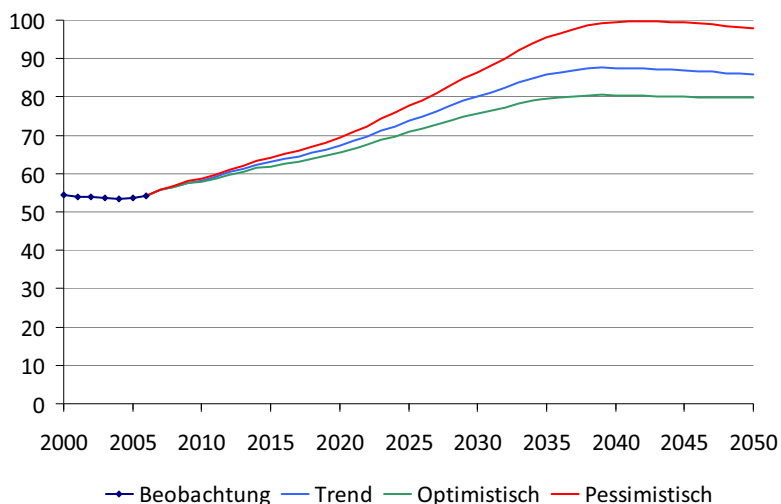
Der Altersquotient steigt gemäss den drei Szenarien bis ungefähr ins Jahr 2040 an. Im Jahr 2050 liegt der Altersquotient für das Trendszenario bei 49.8. Das heisst, dass 100 20- bis 64-Jährigen 50 65-Jährige und Ältere gegenüberstehen. Im optimistischen Szenario liegt der Altersquotient im Jahr 2050 bei 43.2. Gemäss dem pessimistischen Szenario beträgt der Altersquotient im Jahr 2050 62.2. Im Jahr 2005 lag der Altersquotient noch bei 17.8.

Altersquotient 2000-2050



Der Gesamtquotient, die Summe aus dem Jugend- und Altersquotienten, erhöht sich gemäss den drei Szenarien bis 2050 sehr stark. Im Jahr 2005 betrug der Gesamtquotient noch 53.8. Im Trendszenario erhöht sich der Gesamtquotient bis ins Jahr 2050 auf 85.5. Nach dem optimistischen Szenario beträgt er im Jahr 2050 79.8. Im pessimistischen Szenario steigt er sogar auf 97.8 an. Dies bedeutet, dass im Jahr 2050 einer Person im erwerbsfähigen Alter eine Person gegenüberstehen würde, die altersbedingt keine Erwerbstätigkeit ausübt, sofern sich das Pensionsalter nicht nach oben verschiebt oder die Ausbildungszeit verkürzt.

### Gesamtquotient 2000-2050



## 4 Ländervergleich

### 4.1 Schweiz

Gemäss dem im Jahr 2008 aktualisierten Referenzszenario oder dem mittleren Szenario (Szenario A-00-2005/08) wächst die Bevölkerung in der Schweiz bis ins Jahr 2038. Im Jahr 2038 liegt die Bevölkerungszahl bei 8'307'762 Personen. Danach nimmt die Bevölkerung bis 2050 ab. Im Jahr 2050 beträgt die Bevölkerung in der Schweiz gemäss dem Referenzszenario 8'236'550 Personen. Dies entspricht einem Wachstum von 10.4% seit 2005. Im Jahr 2005 lag die Bevölkerung bei 7'459'128 Personen. Mit einem Bevölkerungswachstum von 26.6% ist das Bevölkerungswachstum in Liechtenstein gemäss Trendszenario mehr als doppelt so gross als in der Schweiz. Im Unterschied zum Referenzszenario in der Schweiz nimmt die Bevölkerung Liechtensteins gemäss Trendszenario kontinuierlich bis ins Jahr 2050 zu.

Wie auch im Trendszenario für Liechtenstein steigen im Referenzszenario der Schweiz die Anteile der 65-Jährigen und Älteren Personen und der 80-Jährigen und Älteren Personen an. Mit 27.5% und 11.5% liegen die Anteile in der Schweiz im Jahr 2050 etwas höher als für Liechtenstein mit 26.8% und 10.9%. Das Medianalter beträgt im Referenzszenario der Schweiz im Jahr 2050 47.3 Jahre. In Liechtenstein liegt es im Jahr 2050 bei 46.3 Jahren. Der Jugendquotient ist für Liechtenstein im Jahr 2050 mit 36.0 etwas höher als in der Schweiz mit 32.1. Der Altersquotient liegt im Jahr 2050 sowohl für Liechtenstein (49.8) als auch für die Schweiz (50.0) bei 50.

#### Wichtige Zahlen aus dem Trendszenario für Liechtenstein

	2005	2010	2015	2020	2025	2030	2040	2050
Jährliches Wachstum in %	0.9	1.1	0.9	0.8	0.7	0.5	0.2	0.1
Anzahl Männer je 100 Frauen	97.2	97.5	97.8	98.4	98.6	98.3	97.5	97.4
Ausländeranteil in %	34.1	33.5	33.5	33.4	33.3	33.2	32.8	32.2
Anteil der unter 15-Jährigen in %	17.4	16.2	15.2	14.7	14.3	14.2	14.2	14.2
Anteil der 65-Jährigen und Älteren in %	11.6	14.5	17.5	20.1	22.8	25.1	27.3	26.8
Anteil der 80-Jährigen und Älteren in %	2.9	3.6	4.0	4.8	6.1	7.6	9.6	10.9
Medianalter in Jahren	38.7	41.3	43.1	44.3	45.1	45.7	46.3	46.3
Jugendquotient	36.0	35.3	34.4	33.7	34.2	34.9	36.3	36.0
Altersquotient	17.8	22.9	28.6	33.6	39.5	45.2	51.2	49.8
Gesamtquotient	53.8	58.2	63.0	67.3	73.8	80.2	87.5	85.8

#### Wichtige Zahlen aus dem Referenzszenario (A-00-2005/08) der Schweiz

	2005	2010	2015	2020	2025	2030	2040	2050
Bevölkerungswachstum in %	0.6	0.6	0.5	0.3	0.2	0.1	-0.0	-0.1
Anzahl Männer je 100 Frauen	96.0	96.6	97.0	97.2	97.4	97.6	97.7	97.8
Ausländeranteil in %	20.7	21.4	21.8	21.7	21.5	21.3	21.0	20.9
Anteil der unter 15-Jährigen in %	16.0	15.1	14.7	14.6	14.4	14.1	13.2	13.0
Anteil der 65-Jährigen und Älteren in %	16.0	17.3	18.8	20.1	21.9	24.1	26.6	27.5
Anteil der 80-Jährigen und Älteren in %	4.5	4.9	5.3	5.7	6.6	7.6	9.4	11.5
Medianalter in Jahren	40.4	41.8	42.9	43.7	44.5	45.3	46.7	47.3
Jugendquotient	35.3	33.8	32.7	32.4	33.1	33.5	32.9	32.1
Altersquotient	25.7	27.9	30.6	33.4	37.4	42.5	48.3	50.0
Gesamtquotient	61.0	61.7	63.3	65.8	70.4	76.0	81.1	82.0

Quelle: Bundesamt für Statistik



## B Tabellen der Bevölkerungsszenarien

# 1 Bevölkerung

## Bevölkerung nach Geschlecht und Alter gemäss Szenario Trend

	2005			2010			2015			2020		
	Total	Männer	Frauen	Total	Männer	Frauen	Total	Männer	Frauen	Total	Männer	Frauen
<b>Total</b>	<b>34 905</b>	<b>17 204</b>	<b>17 701</b>	<b>36 212</b>	<b>17 874</b>	<b>18 338</b>	<b>38 035</b>	<b>18 807</b>	<b>19 228</b>	<b>39 599</b>	<b>19 642</b>	<b>19 957</b>
0 - 4	1 893	980	913	1 873	949	924	1 836	932	904	1 859	941	918
5 - 9	2 049	1 006	1 043	1 918	976	942	1 962	977	985	1 927	963	964
10 - 14	2 117	1 072	1 045	2 078	1 005	1 073	1 992	996	996	2 035	1 006	1 029
15 - 19	2 112	1 087	1 025	2 217	1 108	1 109	2 232	1 065	1 167	2 151	1 058	1 093
20 - 24	2 171	1 103	1 068	2 193	1 129	1 064	2 353	1 182	1 171	2 367	1 144	1 223
25 - 29	2 250	1 150	1 100	2 215	1 134	1 081	2 324	1 219	1 105	2 456	1 262	1 194
30 - 34	2 558	1 247	1 311	2 266	1 183	1 083	2 334	1 221	1 113	2 429	1 297	1 132
35 - 39	3 062	1 533	1 529	2 557	1 256	1 301	2 384	1 242	1 142	2 451	1 284	1 167
40 - 44	3 014	1 483	1 531	3 023	1 507	1 516	2 619	1 288	1 331	2 468	1 275	1 193
45 - 49	2 869	1 398	1 471	3 006	1 494	1 512	3 054	1 531	1 523	2 674	1 329	1 345
50 - 54	2 518	1 267	1 251	2 850	1 388	1 462	3 020	1 503	1 517	3 070	1 540	1 530
55 - 59	2 349	1 224	1 125	2 480	1 235	1 245	2 822	1 364	1 458	2 989	1 477	1 512
60 - 64	1 908	965	943	2 294	1 182	1 112	2 429	1 203	1 226	2 763	1 328	1 435
65 - 69	1 321	643	678	1 851	930	921	2 229	1 139	1 090	2 355	1 163	1 192
70 - 74	929	401	528	1 252	602	650	1 759	870	889	2 103	1 062	1 041
75 - 79	776	320	456	852	351	501	1 156	533	623	1 603	769	834
80 - 84	577	193	384	651	249	402	729	278	451	985	435	550
85 - 89	284	94	190	420	131	289	477	172	305	536	191	345
90 - 94	127	35	92	165	52	113	246	69	177	274	91	183
95+	21	3	18	51	13	38	78	23	55	104	27	77

## Bevölkerung nach Geschlecht und Alter gemäss Szenario Trend

	2025			2030			2040			2050		
	Total	Männer	Frauen	Total	Männer	Frauen	Total	Männer	Frauen	Total	Männer	Frauen
<b>Total</b>	<b>40 992</b>	<b>20 353</b>	<b>20 639</b>	<b>42 183</b>	<b>20 910</b>	<b>21 273</b>	<b>43 656</b>	<b>21 553</b>	<b>22 103</b>	<b>44 196</b>	<b>21 810</b>	<b>22 386</b>
0 - 4	1 921	973	948	1 970	999	971	1 996	1 009	987	2 012	1 016	996
5 - 9	1 948	970	978	2 010	1 002	1 008	2 079	1 033	1 046	2 091	1 038	1 053
10 - 14	2 012	994	1 018	2 028	995	1 033	2 134	1 048	1 086	2 157	1 058	1 099
15 - 19	2 193	1 068	1 125	2 173	1 056	1 117	2 243	1 085	1 158	2 307	1 116	1 191
20 - 24	2 296	1 140	1 156	2 340	1 151	1 189	2 337	1 141	1 196	2 441	1 194	1 247
25 - 29	2 476	1 233	1 243	2 419	1 233	1 186	2 448	1 230	1 218	2 506	1 256	1 250
30 - 34	2 539	1 337	1 202	2 565	1 316	1 249	2 547	1 317	1 230	2 549	1 314	1 235
35 - 39	2 526	1 344	1 182	2 627	1 381	1 246	2 602	1 360	1 242	2 636	1 370	1 266
40 - 44	2 537	1 319	1 218	2 596	1 365	1 231	2 707	1 383	1 324	2 708	1 395	1 313
45 - 49	2 549	1 316	1 233	2 604	1 351	1 253	2 744	1 427	1 317	2 732	1 411	1 321
50 - 54	2 703	1 350	1 353	2 598	1 342	1 256	2 714	1 418	1 296	2 808	1 432	1 376
55 - 59	3 044	1 515	1 529	2 687	1 328	1 359	2 646	1 354	1 292	2 768	1 418	1 350
60 - 64	2 921	1 430	1 491	2 978	1 468	1 510	2 537	1 287	1 250	2 641	1 353	1 288
65 - 69	2 669	1 273	1 396	2 826	1 372	1 454	2 547	1 239	1 308	2 500	1 261	1 239
70 - 74	2 224	1 082	1 142	2 534	1 188	1 346	2 734	1 317	1 417	2 318	1 150	1 168
75 - 79	1 916	940	976	2 034	959	1 075	2 459	1 134	1 325	2 206	1 020	1 186
80 - 84	1 361	623	738	1 626	762	864	1 975	851	1 124	2 123	943	1 180
85 - 89	732	305	427	1 001	432	569	1 275	544	731	1 539	640	899
90 - 94	315	106	209	433	169	264	699	291	408	853	318	535
95+	110	35	75	134	41	93	233	85	148	301	107	194



## Bevölkerung nach Geschlecht und Alter gemäss Szenario Optimistisch

	2005			2010			2015			2020		
	Total	Männer	Frauen	Total	Männer	Frauen	Total	Männer	Frauen	Total	Männer	Frauen
<b>Total</b>	<b>34 905</b>	<b>17 204</b>	<b>17 701</b>	<b>36 899</b>	<b>18 250</b>	<b>18 649</b>	<b>39 971</b>	<b>19 837</b>	<b>20 134</b>	<b>42 872</b>	<b>21 347</b>	<b>21 525</b>
0 - 4	1 893	980	913	1 940	983	957	2 012	1 019	993	2 135	1 082	1 053
5 - 9	2 049	1 006	1 043	1 957	999	958	2 115	1 056	1 059	2 200	1 095	1 105
10 - 14	2 117	1 072	1 045	2 108	1 024	1 084	2 090	1 054	1 036	2 246	1 104	1 142
15 - 19	2 112	1 087	1 025	2 265	1 131	1 134	2 336	1 118	1 218	2 323	1 154	1 169
20 - 24	2 171	1 103	1 068	2 266	1 167	1 099	2 513	1 262	1 251	2 585	1 252	1 333
25 - 29	2 250	1 150	1 100	2 303	1 183	1 120	2 534	1 329	1 205	2 760	1 421	1 339
30 - 34	2 558	1 247	1 311	2 360	1 235	1 125	2 581	1 356	1 225	2 789	1 488	1 301
35 - 39	3 062	1 533	1 529	2 637	1 295	1 342	2 614	1 363	1 251	2 820	1 477	1 343
40 - 44	3 014	1 483	1 531	3 077	1 533	1 544	2 800	1 375	1 425	2 796	1 443	1 353
45 - 49	2 869	1 398	1 471	3 041	1 513	1 528	3 185	1 597	1 588	2 933	1 457	1 476
50 - 54	2 518	1 267	1 251	2 883	1 410	1 473	3 113	1 554	1 559	3 259	1 637	1 622
55 - 59	2 349	1 224	1 125	2 495	1 246	1 249	2 887	1 407	1 480	3 111	1 542	1 569
60 - 64	1 908	965	943	2 309	1 190	1 119	2 463	1 229	1 234	2 848	1 384	1 464
65 - 69	1 321	643	678	1 858	937	921	2 256	1 154	1 102	2 396	1 196	1 200
70 - 74	929	401	528	1 256	605	651	1 776	883	893	2 136	1 083	1 053
75 - 79	776	320	456	855	354	501	1 160	536	624	1 622	782	840
80 - 84	577	193	384	652	249	403	733	281	452	991	438	553
85 - 89	284	94	190	420	131	289	478	172	306	543	194	349
90 - 94	127	35	92	166	52	114	247	69	178	275	91	184
95+	21	3	18	51	13	38	78	23	55	104	27	77

## Bevölkerung nach Geschlecht und Alter gemäss Szenario Optimistisch

	2025			2030			2040			2050		
	Total	Männer	Frauen	Total	Männer	Frauen	Total	Männer	Frauen	Total	Männer	Frauen
<b>Total</b>	<b>45 651</b>	<b>22 766</b>	<b>22 885</b>	<b>48 258</b>	<b>24 055</b>	<b>24 203</b>	<b>52 753</b>	<b>26 253</b>	<b>26 500</b>	<b>56 423</b>	<b>28 101</b>	<b>28 322</b>
0 - 4	2 274	1 152	1 122	2 382	1 206	1 176	2 545	1 288	1 257	2 721	1 379	1 342
5 - 9	2 325	1 159	1 166	2 461	1 227	1 234	2 663	1 327	1 336	2 829	1 413	1 416
10 - 14	2 332	1 144	1 188	2 458	1 206	1 252	2 704	1 326	1 378	2 873	1 410	1 463
15 - 19	2 473	1 195	1 278	2 566	1 240	1 326	2 838	1 369	1 469	3 046	1 471	1 575
20 - 24	2 589	1 295	1 294	2 732	1 334	1 398	2 967	1 445	1 522	3 208	1 562	1 646
25 - 29	2 842	1 423	1 419	2 862	1 467	1 395	3 088	1 552	1 536	3 349	1 682	1 667
30 - 34	2 994	1 578	1 416	3 082	1 591	1 491	3 235	1 679	1 556	3 453	1 792	1 661
35 - 39	3 015	1 601	1 414	3 200	1 683	1 517	3 331	1 749	1 582	3 535	1 835	1 700
40 - 44	2 993	1 553	1 440	3 179	1 669	1 510	3 460	1 777	1 683	3 615	1 865	1 750
45 - 49	2 948	1 524	1 424	3 144	1 633	1 511	3 493	1 819	1 674	3 637	1 896	1 741
50 - 54	3 016	1 511	1 505	3 043	1 578	1 465	3 402	1 790	1 612	3 673	1 890	1 783
55 - 59	3 258	1 622	1 636	3 024	1 504	1 520	3 246	1 669	1 577	3 566	1 842	1 724
60 - 64	3 065	1 509	1 556	3 206	1 585	1 621	3 017	1 538	1 479	3 351	1 730	1 621
65 - 69	2 761	1 336	1 425	2 975	1 458	1 517	2 900	1 427	1 473	3 105	1 577	1 528
70 - 74	2 269	1 119	1 150	2 627	1 252	1 375	2 964	1 437	1 527	2 789	1 397	1 392
75 - 79	1 948	959	989	2 073	990	1 083	2 599	1 212	1 387	2 529	1 185	1 344
80 - 84	1 380	635	745	1 654	778	876	2 048	900	1 148	2 305	1 032	1 273
85 - 89	737	307	430	1 018	442	576	1 301	561	740	1 631	684	947
90 - 94	322	109	213	436	170	266	713	299	414	896	347	549
95+	110	35	75	136	42	94	239	89	150	312	112	200

## Bevölkerung nach Geschlecht und Alter gemäss Szenario Pessimistisch

	2005			2010			2015			2020		
	Total	Männer	Frauen	Total	Männer	Frauen	Total	Männer	Frauen	Total	Männer	Frauen
<b>Total</b>	<b>34 905</b>	<b>17 204</b>	<b>17 701</b>	<b>35 489</b>	<b>17 520</b>	<b>17 969</b>	<b>36 082</b>	<b>17 832</b>	<b>18 250</b>	<b>36 346</b>	<b>17 989</b>	<b>18 357</b>
0 - 4	1 893	980	913	1 813	919	894	1 657	842	815	1 586	807	779
5 - 9	2 049	1 006	1 043	1 875	955	920	1 828	913	915	1 692	845	847
10 - 14	2 117	1 072	1 045	2 041	987	1 054	1 899	953	946	1 843	904	939
15 - 19	2 112	1 087	1 025	2 174	1 089	1 085	2 119	1 013	1 106	1 972	978	994
20 - 24	2 171	1 103	1 068	2 126	1 097	1 029	2 201	1 112	1 089	2 148	1 042	1 106
25 - 29	2 250	1 150	1 100	2 125	1 090	1 035	2 120	1 114	1 006	2 166	1 120	1 046
30 - 34	2 558	1 247	1 311	2 166	1 137	1 029	2 083	1 097	986	2 064	1 114	950
35 - 39	3 062	1 533	1 529	2 470	1 217	1 253	2 144	1 134	1 010	2 059	1 096	963
40 - 44	3 014	1 483	1 531	2 963	1 481	1 482	2 430	1 201	1 229	2 141	1 129	1 012
45 - 49	2 869	1 398	1 471	2 958	1 467	1 491	2 931	1 468	1 463	2 426	1 200	1 226
50 - 54	2 518	1 267	1 251	2 820	1 371	1 449	2 930	1 448	1 482	2 907	1 450	1 457
55 - 59	2 349	1 224	1 125	2 464	1 227	1 237	2 761	1 329	1 432	2 864	1 400	1 464
60 - 64	1 908	965	943	2 277	1 170	1 107	2 393	1 176	1 217	2 674	1 271	1 403
65 - 69	1 321	643	678	1 838	921	917	2 182	1 108	1 074	2 298	1 115	1 183
70 - 74	929	401	528	1 246	597	649	1 735	856	879	2 051	1 027	1 024
75 - 79	776	320	456	851	350	501	1 148	527	621	1 578	755	823
80 - 84	577	193	384	649	249	400	726	277	449	971	428	543
85 - 89	284	94	190	418	131	287	473	172	301	532	190	342
90 - 94	127	35	92	164	52	112	244	69	175	270	91	179
95+	21	3	18	51	13	38	78	23	55	104	27	77

## Bevölkerung nach Geschlecht und Alter gemäss Szenario Pessimistisch

	2025			2030			2040			2050		
	Total	Männer	Frauen	Total	Männer	Frauen	Total	Männer	Frauen	Total	Männer	Frauen
<b>Total</b>	<b>36 362</b>	<b>17 987</b>	<b>18 375</b>	<b>36 155</b>	<b>17 857</b>	<b>18 298</b>	<b>34 697</b>	<b>17 106</b>	<b>17 591</b>	<b>32 248</b>	<b>15 999</b>	<b>16 249</b>
0 - 4	1 566	797	769	1 544	786	758	1 433	732	701	1 309	666	643
5 - 9	1 636	818	818	1 609	807	802	1 533	768	765	1 398	702	696
10 - 14	1 710	832	878	1 655	809	846	1 609	793	816	1 492	744	748
15 - 19	1 909	925	984	1 776	855	921	1 695	822	873	1 613	796	817
20 - 24	2 012	1 010	1 002	1 942	956	986	1 757	855	902	1 686	834	852
25 - 29	2 114	1 055	1 059	1 991	1 025	966	1 805	909	896	1 703	858	845
30 - 34	2 089	1 111	978	2 036	1 052	984	1 853	970	883	1 682	873	809
35 - 39	2 026	1 102	924	2 042	1 097	945	1 875	1 008	867	1 709	909	800
40 - 44	2 049	1 087	962	2 020	1 098	922	1 968	1 034	934	1 794	956	838
45 - 49	2 150	1 133	1 017	2 067	1 095	972	2 034	1 094	940	1 865	1 002	863
50 - 54	2 413	1 191	1 222	2 159	1 129	1 030	2 018	1 092	926	1 962	1 029	933
55 - 59	2 846	1 404	1 442	2 377	1 161	1 216	2 029	1 054	975	1 984	1 051	933
60 - 64	2 772	1 335	1 437	2 757	1 339	1 418	2 062	1 057	1 005	1 918	1 019	899
65 - 69	2 560	1 196	1 364	2 660	1 260	1 400	2 205	1 046	1 159	1 895	961	934
70 - 74	2 163	1 030	1 133	2 425	1 111	1 314	2 498	1 173	1 325	1 848	923	925
75 - 79	1 867	908	959	1 977	911	1 066	2 305	1 032	1 273	1 896	854	1 042
80 - 84	1 339	613	726	1 581	735	846	1 886	795	1 091	1 935	836	1 099
85 - 89	720	300	420	981	424	557	1 233	512	721	1 442	579	863
90 - 94	313	105	208	424	167	257	671	277	394	823	306	517
95+	108	35	73	132	40	92	228	83	145	294	101	193

## 2 Liechtensteiner

Liechtensteiner nach Geschlecht und Alter gemäss Szenario Trend

	2005			2010			2015			2020		
	Total	Männer	Frauen	Total	Männer	Frauen	Total	Männer	Frauen	Total	Männer	Frauen
<b>Total</b>	<b>22 988</b>	<b>11 128</b>	<b>11 860</b>	<b>24 097</b>	<b>11 692</b>	<b>12 405</b>	<b>25 293</b>	<b>12 290</b>	<b>13 003</b>	<b>26 362</b>	<b>12 842</b>	<b>13 520</b>
0 - 4	1 371	699	672	1 276	645	631	1 223	615	608	1 258	631	627
5 - 9	1 480	725	755	1 404	702	702	1 356	668	688	1 314	646	668
10 - 14	1 520	766	754	1 512	728	784	1 450	716	734	1 418	692	726
15 - 19	1 508	788	720	1 644	821	823	1 661	790	871	1 597	782	815
20 - 24	1 542	793	749	1 593	838	755	1 753	886	867	1 772	859	913
25 - 29	1 443	789	654	1 508	791	717	1 584	858	726	1 720	899	821
30 - 34	1 439	728	711	1 380	774	606	1 470	797	673	1 538	859	679
35 - 39	1 815	931	884	1 443	735	708	1 407	791	616	1 491	820	671
40 - 44	1 765	902	863	1 843	937	906	1 510	764	746	1 473	810	663
45 - 49	1 757	849	908	1 832	922	910	1 925	968	957	1 609	807	802
50 - 54	1 524	717	807	1 809	866	943	1 920	953	967	2 007	998	1 009
55 - 59	1 475	690	785	1 553	722	831	1 840	866	974	1 954	952	1 002
60 - 64	1 309	603	706	1 465	673	792	1 536	699	837	1 816	836	980
65 - 69	959	423	536	1 273	578	695	1 419	636	783	1 492	664	828
70 - 74	730	290	440	916	401	515	1 208	536	672	1 351	593	758
75 - 79	583	220	363	674	256	418	844	356	488	1 113	476	637
80 - 84	442	131	311	491	174	317	578	208	370	723	292	431
85 - 89	217	59	158	320	89	231	363	122	241	430	144	286
90 - 94	91	22	69	126	33	93	188	47	141	209	65	144
95+	18	3	15	35	7	28	58	14	44	77	17	60

Liechtensteiner nach Geschlecht und Alter gemäss Szenario Trend

	2025			2030			2040			2050		
	Total	Männer	Frauen	Total	Männer	Frauen	Total	Männer	Frauen	Total	Männer	Frauen
<b>Total</b>	<b>27 332</b>	<b>13 335</b>	<b>13 997</b>	<b>28 178</b>	<b>13 751</b>	<b>14 427</b>	<b>29 332</b>	<b>14 339</b>	<b>14 993</b>	<b>29 943</b>	<b>14 696</b>	<b>15 247</b>
0 - 4	1 322	664	658	1 371	690	681	1 385	694	691	1 401	701	700
5 - 9	1 347	660	687	1 411	693	718	1 473	722	751	1 481	723	758
10 - 14	1 386	677	709	1 413	685	728	1 521	739	782	1 538	743	795
15 - 19	1 578	761	817	1 554	749	805	1 637	786	851	1 699	815	884
20 - 24	1 714	856	858	1 709	839	870	1 716	838	878	1 822	892	930
25 - 29	1 742	878	864	1 696	878	818	1 686	858	828	1 756	891	865
30 - 34	1 650	896	754	1 676	881	795	1 637	869	768	1 647	872	775
35 - 39	1 545	868	677	1 648	904	744	1 632	888	744	1 641	889	752
40 - 44	1 558	845	713	1 604	885	719	1 718	907	811	1 705	911	794
45 - 49	1 579	847	732	1 650	877	773	1 780	947	833	1 774	936	838
50 - 54	1 701	843	858	1 670	881	789	1 785	949	836	1 883	968	915
55 - 59	2 038	997	1 041	1 739	846	893	1 774	911	863	1 891	973	918
60 - 64	1 925	915	1 010	2 005	957	1 048	1 681	848	833	1 787	909	878
65 - 69	1 752	786	966	1 863	865	998	1 659	767	892	1 684	824	860
70 - 74	1 420	617	803	1 674	733	941	1 853	848	1 005	1 545	744	801
75 - 79	1 246	528	718	1 311	550	761	1 640	719	921	1 455	634	821
80 - 84	955	390	565	1 067	431	636	1 323	533	790	1 458	616	842
85 - 89	537	204	333	703	270	433	828	312	516	1 030	406	624
90 - 94	254	79	175	311	109	202	449	157	292	561	194	367
95+	83	24	59	103	28	75	155	47	108	185	55	130

## Liechtensteiner nach Geschlecht und Alter gemäss Szenario Optimistisch

	2005			2010			2015			2020		
	Total	Männer	Frauen	Total	Männer	Frauen	Total	Männer	Frauen	Total	Männer	Frauen
<b>Total</b>	<b>22 988</b>	<b>11 128</b>	<b>11 860</b>	<b>24 395</b>	<b>11 848</b>	<b>12 547</b>	<b>26 196</b>	<b>12 748</b>	<b>13 448</b>	<b>27 948</b>	<b>13 629</b>	<b>14 319</b>
0 - 4	1 371	699	672	1 317	663	654	1 323	660	663	1 417	708	709
5 - 9	1 480	725	755	1 424	712	712	1 443	706	737	1 467	711	756
10 - 14	1 520	766	754	1 521	734	787	1 496	743	753	1 530	740	790
15 - 19	1 508	788	720	1 664	831	833	1 707	814	893	1 685	831	854
20 - 24	1 542	793	749	1 629	858	771	1 836	930	906	1 885	917	968
25 - 29	1 443	789	654	1 548	814	734	1 684	911	773	1 870	981	889
30 - 34	1 439	728	711	1 417	796	621	1 575	859	716	1 698	947	751
35 - 39	1 815	931	884	1 475	751	724	1 505	846	659	1 652	909	743
40 - 44	1 765	902	863	1 867	948	919	1 593	804	789	1 625	889	736
45 - 49	1 757	849	908	1 848	931	917	1 990	996	994	1 740	868	872
50 - 54	1 524	717	807	1 824	874	950	1 965	977	988	2 105	1 040	1 065
55 - 59	1 475	690	785	1 560	725	835	1 870	880	990	2 013	982	1 031
60 - 64	1 309	603	706	1 465	673	792	1 547	702	845	1 850	850	1 000
65 - 69	959	423	536	1 273	578	695	1 421	637	784	1 503	667	836
70 - 74	730	290	440	917	401	516	1 209	536	673	1 353	594	759
75 - 79	583	220	363	674	256	418	845	356	489	1 115	477	638
80 - 84	442	131	311	491	174	317	578	208	370	724	292	432
85 - 89	217	59	158	320	89	231	363	122	241	430	144	286
90 - 94	91	22	69	126	33	93	188	47	141	209	65	144
95+	18	3	15	35	7	28	58	14	44	77	17	60

## Liechtensteiner nach Geschlecht und Alter gemäss Szenario Optimistisch

	2025			2030			2040			2050		
	Total	Männer	Frauen	Total	Männer	Frauen	Total	Männer	Frauen	Total	Männer	Frauen
<b>Total</b>	<b>29 697</b>	<b>14 499</b>	<b>15 198</b>	<b>31 395</b>	<b>15 333</b>	<b>16 062</b>	<b>34 485</b>	<b>16 859</b>	<b>17 626</b>	<b>37 261</b>	<b>18 272</b>	<b>18 989</b>
0 - 4	1 528	763	765	1 615	806	809	1 722	859	863	1 864	931	933
5 - 9	1 563	760	803	1 675	814	861	1 828	888	940	1 956	951	1 005
10 - 14	1 564	750	814	1 663	799	864	1 867	896	971	1 989	956	1 033
15 - 19	1 735	831	904	1 787	852	935	2 013	956	1 057	2 182	1 040	1 142
20 - 24	1 876	940	936	1 945	952	993	2 123	1 032	1 091	2 332	1 130	1 202
25 - 29	1 930	979	951	1 932	1 004	928	2 064	1 047	1 017	2 286	1 155	1 131
30 - 34	1 863	1 016	847	1 927	1 021	906	2 005	1 069	936	2 170	1 151	1 019
35 - 39	1 771	994	777	1 921	1 056	865	2 005	1 096	909	2 136	1 147	989
40 - 44	1 775	959	816	1 889	1 036	853	2 108	1 115	993	2 200	1 167	1 033
45 - 49	1 781	948	833	1 934	1 019	915	2 191	1 155	1 036	2 293	1 209	1 084
50 - 54	1 870	923	947	1 914	1 002	912	2 187	1 151	1 036	2 409	1 230	1 179
55 - 59	2 153	1 044	1 109	1 922	932	990	2 126	1 078	1 048	2 383	1 213	1 170
60 - 64	1 990	945	1 045	2 125	1 005	1 120	1 947	969	978	2 215	1 113	1 102
65 - 69	1 786	800	986	1 926	895	1 031	1 843	850	993	2 035	986	1 049
70 - 74	1 431	620	811	1 708	747	961	1 967	891	1 076	1 799	858	941
75 - 79	1 249	529	720	1 322	553	769	1 699	746	953	1 624	707	917
80 - 84	957	391	566	1 070	432	638	1 349	544	805	1 551	649	902
85 - 89	538	204	334	705	271	434	835	313	522	1 070	422	648
90 - 94	254	79	175	312	109	203	451	157	294	576	201	375
95+	83	24	59	103	28	75	155	47	108	191	56	135

## Liechtensteiner nach Geschlecht und Alter gemäss Szenario Pessimistisch

	2005			2010			2015			2020		
	Total	Männer	Frauen	Total	Männer	Frauen	Total	Männer	Frauen	Total	Männer	Frauen
<b>Total</b>	<b>22 988</b>	<b>11 128</b>	<b>11 860</b>	<b>23 900</b>	<b>11 598</b>	<b>12 302</b>	<b>24 705</b>	<b>12 003</b>	<b>12 702</b>	<b>25 278</b>	<b>12 300</b>	<b>12 978</b>
0 - 4	1 371	699	672	1 246	631	615	1 144	576	568	1 135	571	564
5 - 9	1 480	725	755	1 391	696	695	1 301	645	656	1 202	591	611
10 - 14	1 520	766	754	1 506	725	781	1 428	707	721	1 343	656	687
15 - 19	1 508	788	720	1 632	815	817	1 630	775	855	1 537	757	780
20 - 24	1 542	793	749	1 575	829	746	1 700	861	839	1 693	821	872
25 - 29	1 443	789	654	1 486	779	707	1 526	825	701	1 622	849	773
30 - 34	1 439	728	711	1 357	763	594	1 400	761	639	1 431	802	629
35 - 39	1 815	931	884	1 418	721	697	1 345	763	582	1 373	759	614
40 - 44	1 765	902	863	1 825	929	896	1 451	733	718	1 376	768	608
45 - 49	1 757	849	908	1 816	915	901	1 885	946	939	1 524	757	767
50 - 54	1 524	717	807	1 802	862	940	1 885	935	950	1 952	965	987
55 - 59	1 475	690	785	1 550	722	828	1 824	858	966	1 908	928	980
60 - 64	1 309	603	706	1 463	673	790	1 532	699	833	1 797	827	970
65 - 69	959	423	536	1 272	578	694	1 417	636	781	1 487	663	824
70 - 74	730	290	440	915	401	514	1 207	536	671	1 349	593	756
75 - 79	583	220	363	674	256	418	843	356	487	1 112	476	636
80 - 84	442	131	311	491	174	317	578	208	370	721	291	430
85 - 89	217	59	158	320	89	231	363	122	241	430	144	286
90 - 94	91	22	69	126	33	93	188	47	141	209	65	144
95+	18	3	15	35	7	28	58	14	44	77	17	60

## Liechtensteiner nach Geschlecht und Alter gemäss Szenario Pessimistisch

	2025			2030			2040			2050		
	Total	Männer	Frauen	Total	Männer	Frauen	Total	Männer	Frauen	Total	Männer	Frauen
<b>Total</b>	<b>25 643</b>	<b>12 483</b>	<b>13 160</b>	<b>25 804</b>	<b>12 572</b>	<b>13 232</b>	<b>25 366</b>	<b>12 400</b>	<b>12 966</b>	<b>24 141</b>	<b>11 879</b>	<b>12 262</b>
0 - 4	1 159	584	575	1 169	590	579	1 094	554	540	1 010	510	500
5 - 9	1 193	586	607	1 205	594	611	1 182	582	600	1 079	535	544
10 - 14	1 245	602	643	1 231	596	635	1 242	602	640	1 155	566	589
15 - 19	1 456	703	753	1 355	650	705	1 337	643	694	1 289	627	662
20 - 24	1 600	803	797	1 525	751	774	1 398	680	718	1 373	675	698
25 - 29	1 616	814	802	1 535	797	738	1 372	699	673	1 330	674	656
30 - 34	1 503	818	685	1 497	788	709	1 361	724	637	1 249	657	592
35 - 39	1 389	787	602	1 450	801	649	1 367	753	614	1 241	674	567
40 - 44	1 390	759	631	1 402	787	615	1 435	766	669	1 309	708	601
45 - 49	1 441	787	654	1 441	775	666	1 484	802	682	1 390	748	642
50 - 54	1 591	778	813	1 499	804	695	1 478	809	669	1 496	778	718
55 - 59	1 968	956	1 012	1 611	774	837	1 500	781	719	1 527	802	725
60 - 64	1 876	891	985	1 932	916	1 016	1 484	764	720	1 454	765	689
65 - 69	1 733	777	956	1 814	841	973	1 530	700	830	1 412	698	714
70 - 74	1 413	614	799	1 655	724	931	1 780	807	973	1 352	662	690
75 - 79	1 243	527	716	1 304	547	757	1 595	697	898	1 340	577	763
80 - 84	954	390	564	1 064	430	634	1 305	526	779	1 397	584	813
85 - 89	536	204	332	702	270	432	820	308	512	1 001	392	609
90 - 94	254	79	175	310	109	201	447	156	291	553	192	361
95+	83	24	59	103	28	75	155	47	108	184	55	129

### 3 Ausländer

#### Ausländer nach Geschlecht und Alter gemäss Szenario Trend

	2005			2010			2015			2020		
	Total	Männer	Frauen	Total	Männer	Frauen	Total	Männer	Frauen	Total	Männer	Frauen
<b>Total</b>	<b>11 917</b>	<b>6 076</b>	<b>5 841</b>	<b>12 115</b>	<b>6 182</b>	<b>5 933</b>	<b>12 742</b>	<b>6 517</b>	<b>6 225</b>	<b>13 237</b>	<b>6 800</b>	<b>6 437</b>
0 - 4	522	281	241	597	304	293	613	317	296	601	310	291
5 - 9	569	281	288	514	274	240	606	309	297	613	317	296
10 - 14	597	306	291	566	277	289	542	280	262	617	314	303
15 - 19	604	299	305	573	287	286	571	275	296	554	276	278
20 - 24	629	310	319	600	291	309	600	296	304	595	285	310
25 - 29	807	361	446	707	343	364	740	361	379	736	363	373
30 - 34	1 119	519	600	886	409	477	864	424	440	891	438	453
35 - 39	1 247	602	645	1 114	521	593	977	451	526	960	464	496
40 - 44	1 249	581	668	1 180	570	610	1 109	524	585	995	465	530
45 - 49	1 112	549	563	1 174	572	602	1 129	563	566	1 065	522	543
50 - 54	994	550	444	1 041	522	519	1 100	550	550	1 063	542	521
55 - 59	874	534	340	927	513	414	982	498	484	1 035	525	510
60 - 64	599	362	237	829	509	320	893	504	389	947	492	455
65 - 69	362	220	142	578	352	226	810	503	307	863	499	364
70 - 74	199	111	88	336	201	135	551	334	217	752	469	283
75 - 79	193	100	93	178	95	83	312	177	135	490	293	197
80 - 84	135	62	73	160	75	85	151	70	81	262	143	119
85 - 89	67	35	32	100	42	58	114	50	64	106	47	59
90 - 94	36	13	23	39	19	20	58	22	36	65	26	39
95+	3	-	3	16	6	10	20	9	11	27	10	17

#### Ausländer nach Geschlecht und Alter gemäss Szenario Trend

	2025			2030			2040			2050		
	Total	Männer	Frauen	Total	Männer	Frauen	Total	Männer	Frauen	Total	Männer	Frauen
<b>Total</b>	<b>13 660</b>	<b>7 018</b>	<b>6 642</b>	<b>14 005</b>	<b>7 159</b>	<b>6 846</b>	<b>14 324</b>	<b>7 214</b>	<b>7 110</b>	<b>14 253</b>	<b>7 114</b>	<b>7 139</b>
0 - 4	599	309	290	599	309	290	611	315	296	611	315	296
5 - 9	601	310	291	599	309	290	606	311	295	610	315	295
10 - 14	626	317	309	615	310	305	613	309	304	619	315	304
15 - 19	615	307	308	619	307	312	606	299	307	608	301	307
20 - 24	582	284	298	631	312	319	621	303	318	619	302	317
25 - 29	734	355	379	723	355	368	762	372	390	750	365	385
30 - 34	889	441	448	889	435	454	910	448	462	902	442	460
35 - 39	981	476	505	979	477	502	970	472	498	995	481	514
40 - 44	979	474	505	992	480	512	989	476	513	1 003	484	519
45 - 49	970	469	501	954	474	480	964	480	484	958	475	483
50 - 54	1 002	507	495	928	461	467	929	469	460	925	464	461
55 - 59	1 006	518	488	948	482	466	872	443	429	877	445	432
60 - 64	996	515	481	973	511	462	856	439	417	854	444	410
65 - 69	917	487	430	963	507	456	888	472	416	816	437	379
70 - 74	804	465	339	860	455	405	881	469	412	773	406	367
75 - 79	670	412	258	723	409	314	819	415	404	751	386	365
80 - 84	406	233	173	559	331	228	652	318	334	665	327	338
85 - 89	195	101	94	298	162	136	447	232	215	509	234	275
90 - 94	61	27	34	122	60	62	250	134	116	292	124	168
95+	27	11	16	31	13	18	78	38	40	116	52	64

## Ausländer nach Geschlecht und Alter gemäss Szenario Optimistisch

	2005			2010			2015			2020		
	Total	Männer	Frauen	Total	Männer	Frauen	Total	Männer	Frauen	Total	Männer	Frauen
<b>Total</b>	<b>11 917</b>	<b>6 076</b>	<b>5 841</b>	<b>12 504</b>	<b>6 402</b>	<b>6 102</b>	<b>13 775</b>	<b>7 089</b>	<b>6 686</b>	<b>14 924</b>	<b>7 718</b>	<b>7 206</b>
0 - 4	522	281	241	623	320	303	689	359	330	718	374	344
5 - 9	569	281	288	533	287	246	672	350	322	733	384	349
10 - 14	597	306	291	587	290	297	594	311	283	716	364	352
15 - 19	604	299	305	601	300	301	629	304	325	638	323	315
20 - 24	629	310	319	637	309	328	677	332	345	700	335	365
25 - 29	807	361	446	755	369	386	850	418	432	890	440	450
30 - 34	1 119	519	600	943	439	504	1 006	497	509	1 091	541	550
35 - 39	1 247	602	645	1 162	544	618	1 109	517	592	1 168	568	600
40 - 44	1 249	581	668	1 210	585	625	1 207	571	636	1 171	554	617
45 - 49	1 112	549	563	1 193	582	611	1 195	601	594	1 193	589	604
50 - 54	994	550	444	1 059	536	523	1 148	577	571	1 154	597	557
55 - 59	874	534	340	935	521	414	1 017	527	490	1 098	560	538
60 - 64	599	362	237	844	517	327	916	527	389	998	534	464
65 - 69	362	220	142	585	359	226	835	517	318	893	529	364
70 - 74	199	111	88	339	204	135	567	347	220	783	489	294
75 - 79	193	100	93	181	98	83	315	180	135	507	305	202
80 - 84	135	62	73	161	75	86	155	73	82	267	146	121
85 - 89	67	35	32	100	42	58	115	50	65	113	50	63
90 - 94	36	13	23	40	19	21	59	22	37	66	26	40
95+	3	-	3	16	6	10	20	9	11	27	10	17

## Ausländer nach Geschlecht und Alter gemäss Szenario Optimistisch

	2025			2030			2040			2050		
	Total	Männer	Frauen	Total	Männer	Frauen	Total	Männer	Frauen	Total	Männer	Frauen
<b>Total</b>	<b>15 954</b>	<b>8 267</b>	<b>7 687</b>	<b>16 863</b>	<b>8 722</b>	<b>8 141</b>	<b>18 268</b>	<b>9 394</b>	<b>8 874</b>	<b>19 162</b>	<b>9 829</b>	<b>9 333</b>
0 - 4	746	389	357	767	400	367	823	429	394	857	448	409
5 - 9	762	399	363	786	413	373	835	439	396	873	462	411
10 - 14	768	394	374	795	407	388	837	430	407	884	454	430
15 - 19	738	364	374	779	388	391	825	413	412	864	431	433
20 - 24	713	355	358	787	382	405	844	413	431	876	432	444
25 - 29	912	444	468	930	463	467	1 024	505	519	1 063	527	536
30 - 34	1 131	562	569	1 155	570	585	1 230	610	620	1 283	641	642
35 - 39	1 244	607	637	1 279	627	652	1 326	653	673	1 399	688	711
40 - 44	1 218	594	624	1 290	633	657	1 352	662	690	1 415	698	717
45 - 49	1 167	576	591	1 210	614	596	1 302	664	638	1 344	687	657
50 - 54	1 146	588	558	1 129	576	553	1 215	639	576	1 264	660	604
55 - 59	1 105	578	527	1 102	572	530	1 120	591	529	1 183	629	554
60 - 64	1 075	564	511	1 081	580	501	1 070	569	501	1 136	617	519
65 - 69	975	536	439	1 049	563	486	1 057	577	480	1 070	591	479
70 - 74	838	499	339	919	505	414	997	546	451	990	539	451
75 - 79	699	430	269	751	437	314	900	466	434	905	478	427
80 - 84	423	244	179	584	346	238	699	356	343	754	383	371
85 - 89	199	103	96	313	171	142	466	248	218	561	262	299
90 - 94	68	30	38	124	61	63	262	142	120	320	146	174
95+	27	11	16	33	14	19	84	42	42	121	56	65

## Ausländer nach Geschlecht und Alter gemäss Szenario Pessimistisch

	2005			2010			2015			2020		
	Total	Männer	Frauen	Total	Männer	Frauen	Total	Männer	Frauen	Total	Männer	Frauen
<b>Total</b>	<b>11 917</b>	<b>6 076</b>	<b>5 841</b>	<b>11 589</b>	<b>5 922</b>	<b>5 667</b>	<b>11 377</b>	<b>5 829</b>	<b>5 548</b>	<b>11 068</b>	<b>5 689</b>	<b>5 379</b>
0 - 4	522	281	241	567	288	279	513	266	247	451	236	215
5 - 9	569	281	288	484	259	225	527	268	259	490	254	236
10 - 14	597	306	291	535	262	273	471	246	225	500	248	252
15 - 19	604	299	305	542	274	268	489	238	251	435	221	214
20 - 24	629	310	319	551	268	283	501	251	250	455	221	234
25 - 29	807	361	446	639	311	328	594	289	305	544	271	273
30 - 34	1 119	519	600	809	374	435	683	336	347	633	312	321
35 - 39	1 247	602	645	1 052	496	556	799	371	428	686	337	349
40 - 44	1 249	581	668	1 138	552	586	979	468	511	765	361	404
45 - 49	1 112	549	563	1 142	552	590	1 046	522	524	902	443	459
50 - 54	994	550	444	1 018	509	509	1 045	513	532	955	485	470
55 - 59	874	534	340	914	505	409	937	471	466	956	472	484
60 - 64	599	362	237	814	497	317	861	477	384	877	444	433
65 - 69	362	220	142	566	343	223	765	472	293	811	452	359
70 - 74	199	111	88	331	196	135	528	320	208	702	434	268
75 - 79	193	100	93	177	94	83	305	171	134	466	279	187
80 - 84	135	62	73	158	75	83	148	69	79	250	137	113
85 - 89	67	35	32	98	42	56	110	50	60	102	46	56
90 - 94	36	13	23	38	19	19	56	22	34	61	26	35
95+	3	-	3	16	6	10	20	9	11	27	10	17

## Ausländer nach Geschlecht und Alter gemäss Szenario Pessimistisch

	2025			2030			2040			2050		
	Total	Männer	Frauen	Total	Männer	Frauen	Total	Männer	Frauen	Total	Männer	Frauen
<b>Total</b>	<b>10 719</b>	<b>5 504</b>	<b>5 215</b>	<b>10 351</b>	<b>5 285</b>	<b>5 066</b>	<b>9 331</b>	<b>4 706</b>	<b>4 625</b>	<b>8 107</b>	<b>4 120</b>	<b>3 987</b>
0 - 4	407	213	194	375	196	179	339	178	161	299	156	143
5 - 9	443	232	211	404	213	191	351	186	165	319	167	152
10 - 14	465	230	235	424	213	211	367	191	176	337	178	159
15 - 19	453	222	231	421	205	216	358	179	179	324	169	155
20 - 24	412	207	205	417	205	212	359	175	184	313	159	154
25 - 29	498	241	257	456	228	228	433	210	223	373	184	189
30 - 34	586	293	293	539	264	275	492	246	246	433	216	217
35 - 39	637	315	322	592	296	296	508	255	253	468	235	233
40 - 44	659	328	331	618	311	307	533	268	265	485	248	237
45 - 49	709	346	363	626	320	306	550	292	258	475	254	221
50 - 54	822	413	409	660	325	335	540	283	257	466	251	215
55 - 59	878	448	430	766	387	379	529	273	256	457	249	208
60 - 64	896	444	452	825	423	402	578	293	285	464	254	210
65 - 69	827	419	408	846	419	427	675	346	329	483	263	220
70 - 74	750	416	334	770	387	383	718	366	352	496	261	235
75 - 79	624	381	243	673	364	309	710	335	375	556	277	279
80 - 84	385	223	162	517	305	212	581	269	312	538	252	286
85 - 89	184	96	88	279	154	125	413	204	209	441	187	254
90 - 94	59	26	33	114	58	56	224	121	103	270	114	156
95+	25	11	14	29	12	17	73	36	37	110	46	64



## 4 Demografische Indikatoren

### Demografische Indikatoren gemäss dem Szenario Trend 2005-2050

	2005	2010	2015	2020	2025	2030	2040	2050
Jährliches Wachstum in %	0.9	1.1	0.9	0.8	0.7	0.5	0.2	0.1
Anzahl Männer je 100 Frauen	97.2	97.5	97.8	98.4	98.6	98.3	97.5	97.4
Ausländeranteil in %	34.1	33.5	33.5	33.4	33.3	33.2	32.8	32.2
Anteil der unter 15-Jährigen in %	17.4	16.2	15.2	14.7	14.3	14.2	14.2	14.2
Anteil der 65-Jährigen und Älteren in %	11.6	14.5	17.5	20.1	22.8	25.1	27.3	26.8
Anteil der 80-Jährigen und Älteren in %	2.9	3.6	4.0	4.8	6.1	7.6	9.6	10.9
Medianalter in Jahren	38.7	41.3	43.1	44.3	45.1	45.7	46.3	46.3
Jugendquotient	36.0	35.3	34.4	33.7	34.2	34.9	36.3	36.0
Altersquotient	17.8	22.9	28.6	33.6	39.5	45.2	51.2	49.8
Gesamtquotient	53.8	58.2	63.0	67.3	73.8	80.2	87.5	85.8

### Demografische Indikatoren gemäss dem Szenario Optimistisch 2005-2050

	2005	2010	2015	2020	2025	2030	2040	2050
Jährliches Wachstum in %	0.9	1.8	1.6	1.3	1.2	1.1	0.8	0.6
Anzahl Männer je 100 Frauen	97.2	97.9	98.5	99.2	99.5	99.4	99.1	99.2
Ausländeranteil in %	34.1	33.9	34.5	34.8	34.9	34.9	34.6	34.0
Anteil der unter 15-Jährigen in %	17.4	16.3	15.6	15.4	15.2	15.1	15.0	14.9
Anteil der 65-Jährigen und Älteren in %	11.6	14.2	16.8	18.8	20.9	22.6	24.2	24.0
Anteil der 80-Jährigen und Älteren in %	2.9	3.5	3.8	4.5	5.6	6.7	8.2	9.1
Medianalter in Jahren	38.7	41.0	42.2	42.8	43.3	43.7	44.4	44.4
Jugendquotient	36.0	35.4	34.6	34.4	35.2	35.9	36.8	36.5
Altersquotient	17.8	22.5	27.2	31.1	35.7	39.7	43.7	43.2
Gesamtquotient	53.8	57.9	61.9	65.5	70.8	75.7	80.4	79.8

### Demografische Indikatoren gemäss dem Szenario Pessimistisch 2005-2050

	2005	2010	2015	2020	2025	2030	2040	2050
Jährliches Wachstum in %	0.9	0.4	0.3	0.1	-0.0	-0.2	-0.6	-0.8
Anzahl Männer je 100 Frauen	97.2	97.5	97.7	98.0	97.9	97.6	97.2	98.5
Ausländeranteil in %	34.1	32.7	31.5	30.5	29.5	28.6	26.9	25.1
Anteil der unter 15-Jährigen in %	17.4	16.1	14.9	14.1	13.5	13.3	13.2	13.0
Anteil der 65-Jährigen und Älteren in %	11.6	14.7	18.3	21.5	24.9	28.2	31.8	31.4
Anteil der 80-Jährigen und Älteren in %	2.9	3.6	4.2	5.2	6.8	8.6	11.6	13.9
Medianalter in Jahren	38.7	41.7	44.1	46.1	47.5	48.6	49.5	49.7
Jugendquotient	36.0	35.3	34.1	33.1	33.3	34.0	36.0	35.6
Altersquotient	17.8	23.3	29.9	36.4	44.3	52.5	63.4	62.2
Gesamtquotient	53.8	58.7	64.1	69.5	77.6	86.5	99.4	97.8

## C Methodik und Datenquellen

### 1 Szenarien

Für die Bevölkerungsprojektion wurden drei Szenarien berechnet. Die Berechnung der 3 Szenarien wurde vom Statistischen Amt des Kantons Zürich vorgenommen. Die Annahmen für die 3 Szenarien wurden in Zusammenarbeit mit dem Institut für Versicherungswirtschaft der Universität St. Gallen und der amtlichen Statistik Liechtensteins festgelegt. Die amtliche Statistik stellte auch verschiedene Basisdaten aus der Bevölkerungsstatistik zur Verfügung.

Die Annahmen wurden zum Teil bewusst einfach gehalten. So sind die Geburtenziffer, die Anzahl Einbürgerungen und die Lebenserwartung in allen drei Szenarien für den gesamten Zeitraum konstant gehalten. Diese erste Publikation mit Bevölkerungsszenarien soll auch die Diskussion über die getroffenen Annahmen anregen und zu einer Weiterentwicklung der Bevölkerungsszenarien führen.

Das Trendszenario schreibt die aktuelle Entwicklung fort. Das optimistische Szenario geht von einer vorteilhaften Wirtschaftsentwicklung in Liechtenstein und damit einer erhöhten Zuwanderung aus dem Ausland aus. Im pessimistischen Szenario gehen Arbeitsplätze in Liechtenstein verloren. Als Folge reduziert sich die Zahl der Zuwanderer.

Die drei Szenarien weisen unterschiedliche Annahmen für den Wanderungssaldo auf. Die anderen Annahmen unterscheiden sich in den drei Szenarien nicht. Im Trendszenario wurde mit einer Netto-Migration von jährlich +230 Personen gerechnet. Im optimistischen Szenario liegt die Netto-Migration bei jährlich +460 Personen. Im pessimistischen Szenario beträgt die Netto-Migration 0 Personen.

In der folgenden Tabelle sind die Annahmen für die drei Szenarien zur Berechnung der Bevölkerungsszenarien zusammengefasst. Für die Berechnung der Bevölkerungsszenarien wurde als Startwert die Bevölkerungsstruktur der ständigen Bevölkerung Liechtensteins aus dem Jahr 2006 verwendet. Für die Zuwanderer und Wegwanderer wurde ebenfalls die Struktur des Jahres 2006 übernommen.

Annahmen für die drei Szenarien für die Jahre 2007–2050

		Szenario Trend (konstant)	Szenario Optimistisch (höher)	Szenario Pessimistisch (sinkend)
Anzahl Kinder je Frau (Zusammengefasste Geburtenziffer)	FL	1.4	1.4	1.4
	Ausland	1.8	1.8	1.8
Knabengeburt in %		51.4	51.4	51.4
Lebenserwartung bei Geburt (Jahre)	Männer	81.5	81.5	81.5
	Frauen	85.5	85.5	85.5
Wanderungssaldo pro Jahr	FL	+0	+100	-60
	Ausland	+230	+360	+60
Einbürgerungen pro Jahr		180	180	180

## 2 Berechnungsmodell

Die Berechnung der Bevölkerungsszenarien wurde vom Statistischen Amt des Kantons Zürich erstellt. Für die Berechnung wurde ein Markov-Kettenmodell verwendet, welches in R programmiert wurde. Die liechtensteinische Bevölkerung wurde im Modell nach Heimat (Liechtenstein und Ausland), Geschlecht (Männer, Frauen) und 100 Einjahresklassen (Alter von 0 bis 99 Jahren) differenziert.

## D Glossar

### 1 Begriffserklärungen

**Altersquotient**

Die Zahl der 65-Jährigen und Älteren pro 100 20- bis 64-Jährige.

**Gesamtquotient**

Die Summe von Jugendquotient und Altersquotient.

**Jugendquotient**

Das Verhältnis zwischen der Anzahl unter 20-Jähriger und der Anzahl 20- bis 64-Jähriger.

**Medianalter**

Das Alter, das die Bevölkerung in zwei gleich grosse Gruppen teilt.

**Ständige Bevölkerung**

Zur ständigen Bevölkerung in Liechtenstein zählen alle in Liechtenstein wohnhaften Liechtensteiner und Ausländer, die seit mindestens 12 Monaten in Liechtenstein wohnen oder beabsichtigen sich 12 Monate und länger in Liechtenstein aufzuhalten. Dies sind:

- *In Liechtenstein wohnhafte Liechtensteiner*
- *Niedergelassene*
- *Jahresaufenthalter*
- *Zöllner und Angehörige*
- *Kurzaufenthalter*, die länger als 12 Monate in Liechtenstein wohnen
- *Vorläufig Aufgenommene*, die länger als 12 Monate in Liechtenstein wohnen

**Wanderungssaldo**

Die Differenz zwischen den zuwandernden Personen und den abwandernden Personen.

**Zusammengefasste Geburtenziffer**

Die Geburtenziffer gibt an, wie viele Kinder eine Frau im prinzipiell gebärfähigen Alter zwischen 15 und 45 Jahren durchschnittlich zur Welt bringt.

