

Die Ergebnisse der Wohnungszählung vom 1. Dezember 1950 über die

Wohnungen und Mietpreise im Fürstentum Liechtenstein

Bearbeitet vom

Eidgenössischen Statistischen Amt in Bern und

Amt für Statistik in Vaduz

2. Auflage 1985

— 20 —

Nr. 106

Die Ergebnisse der Wohnungszählung vom 1. Dezember 1950 über die
WOHNUNGEN UND MIETPREISE
IM FÜRSTENTUM LIECHTENSTEIN

Bearbeitet: von Eidgenössischen Statistischen Amt in Bern
und
Amt für Statistik in Vaduz

V o r w o r t

Mit der Volkszählung 1950 wurde in Liechtenstein die Bestandesaufnahme der Wohnungen und Mietpreise durchgeführt. Zur Anwendung kamen die gleichen Normen und Vorschriften wie in der Schweiz. Für die Zählung wurde das gleiche Druckschenmaterial wie in der Schweiz verwendet. Wie bei der Volkszählung wurden die Erhebungen durch das Amt für Statistik in Vaduz und die Schlüsselung und maschinelle Auszählung durch das Eidgenössische Statistische Amt in Bern ausgeführt.

An dieser Stelle sei Herrn Dr. A. Koller Direktor des Eidgenössischen Statistischen Amtes und dem Chef des Wohnungszählungsbureaus Herrn Dr. F. Bachmann der wärmste Dank abgestattet.

In folgenden Tabellen sind die Ergebnisse ersichtlich. Vergleichszahlen aus früheren Jahren sind nicht vorhanden, ausser einiger Zahlen über die bewohnten Häuser. In Juni 1953 wurden die Maschinentabellen vom Eidgenössischen Statistischen Amt fertigerstellt und im Juli an das Amt für Statistkik in Vaduz abgeliefert. 1954 sind die Tabellen 1, 3, 5 und 11 zur Veröffentlichung erstellt worden. Die übrigen Tabellen konnten erst in Jahre 1955 zur Veröffentlichung fertig erstellt werden, da andere Arbeiten ausgeführt werden mussten.

Vaduz, in Juni 1955

AMT FÜR STATISTIK

A. Eberle

B e g l e i t t e x t

zur Wohnungszählung 1950 über die Wohnungen und Mietpreise im Fürstentum Liechtenstein, in gedrängter Fassung.

Am 1. Dezember 1950, gleichzeitig mit der Volkszählung, wurde in Liechtenstein erstmals eine Bestandaufnahme der Wohnungen und Mietpreise durchgeführt. Mit dieser Zählung wurden die Häuser, Wohnungen, Zimmerzahl, Ausstattung, Anzahl der Bewohner und die Mietpreise erfasst. Die Zählung vermittelt Einblick in das Wohnen der liechtensteinischen Bevölkerung. Sie ist von grosser Bedeutung in wirtschaftlicher, sozialer und hygienischer Hinsicht. Zur eingehenden Orientierung, "warum eine Wohnungszählung" durchgeführt wurde, ist im Anhang eine Anleitung für die Wohnungszählung und eine Wohnungskarte beigeheftet. Begrifflich liegt der Zählung die Haushaltwohnung zu Grunde.

Aus früheren Jahren sind nur spärliche Angaben über das Wohnen in Liechtenstein vorhanden. Mit den Volkszählungen 1812, 1855, 1868 und 1941 wurden die bewohnten Häuser gezählt.

So hatte Liechtenstein im Jahre	1812	1216	bewohnte	Häuser
	1855	1303	"	"
	1868	1486	"	"
	1941	2087	"	"
	1950	2509	"	"

Tabelle 18 zeigt in Kurvendarstellung die Entwicklung, mit Gegenüberstellung der Wohnbevölkerung.

Die Fragen der Wohnungszählung vom 1. Dezember 1950

Der Wohnungszählung wurden die folgenden Hauptpunkte zu Grunde gelegt und darüber Befragungen angestellt:

- | | |
|--|----------------------------|
| 1. über die Wohnungsinhaber (Haushaltungsvorstand) | 6. über die Vermietung |
| 2. " " Gebäudeart und Baujahr | 7. " " Wohnungsausstattung |
| 3. " " Besitzverhältnisse | 8. " " Bewohner |
| 4. " " Wohnungen mit und ohne Küche | 9. " " Mietpreise |
| 5. " " Wohnräume | |

1. Wohnungsinhaber

In Tabelle 7 ist das Zahlenmaterial nach dem Zivilstande und der sozialen Stellung des Wohnungsinhabers ersichtlich. Von 3155 Wohnungsinhabern sind 311 ledig, 2437 verheiratet und 407 verwitwet oder geschieden; 1272 sind selbständig Erwerbende, 216 Angestellte in öffentlichen Diensten, 912 Arbeiter in Privatbetrieben, 162 Arbeiter in öffentlichen Diensten und 447 Rentner, Pensionierte, Berufslose und Arbeitslose. Die Tabellen 10, 14, 15 und 17 enthalten Angaben nach der sozialen Stellung der Mieter- und Genossenschaftler-Wohnungsinhaber.

2. Gebäudeart und Baujahr

Die Tabellen 2, Blatt 1 bis 4 enthalten Angaben über die Gebäudearten der Wohnungen mit Küche und deren Baujahr nach Gemeinden. Tabelle 2 Blatt 5 berichtet über die Gesamtergebnisse. Liechtenstein hatte am Dezember 1950 einen Gesamtbestand von 3207 Wohnungen; hiervon 746 in Einfamilienhäusern = 23%, 554 in Mehrfamilienhäusern = 17% und 1907 in "andern Gebäuden" = 60%. Es ist also annähernd jede vierte Wohnung in einem Einfamilienhaus, jede sechste in einem Mehrfamilienhaus und etwas mehr als jede zweite Wohnung in einem "andern Gebäude mit Wohnungen". Die ersten zwei Gruppen sind reine Wohngebäude. Als Wohnungen in "andern Gebäuden" gelten solche, in Häusern mit Räumen eines gewerblichen oder landwirtschaftlichen Betriebes, wie z.B. Verkaufsläden, Wirtschaften, Werkstätten, Scheunen und Ställe, ferner Wohnungen in Verwaltungsgebäuden, Schulhäusern, Fabriken u.s.w. In Tabelle 20 ist eine graph. Darstellung über die Gebäudearten ersichtlich.

Das Alter der Wohnungen ist mit 80.5% für die Wohnungen die vor dem 1.1.1940 erbaut wurden ermittelt; dasjenige für die Wohnungen die nach dem 1.1.1940 erbaut wurden mit 19.5%; von fünf Wohnungen sind vier vor dem 1.1.1940 und eine nach diesem Zeitpunkt erbaut worden. In den Tabellen 19, 20 und 21 sind graph. Darstellungen über die Bauperioden enthalten.

3. Besitzverhältnisse

Über die Besitzverhältnisse der Wohnungen mit Küche geben wieder die Tabellen 2, Blatt 1 bis 4, nach Gemeinden ausgeschieden, Auskunft. Tabelle 2 Blatt 5 enthält die Gesamtzahlen von Liechtenstein. Es sind von den insgesamt 3207 Wohnungen 2068 Eigentümerwohnungen = 64.6%, 852 Mieterwohnungen = 26.6%, die Genossenschaftlerwohnungen sind mit 5 angegeben, Dienstwohnungen mit 69 = 2.2%, Freiwohnungen mit

161 = 5% und Leerwohnungen mit 52 = 1.6%. Beachtlich ist, dass jede vierte Wohnung eine Mietwohnung und der Leerwohnungsbestand sehr gering ist. Gelten doch Durchschnitte von 3 bis 5% als normal.

Tabelle 3 enthält Angaben, in welchem Eigentum die Wohnungen sind. Es sind 2749 Wohnungen in Besitze von Einzelpersonen, 27 gehören Bau- und Immobilien-Gesellschaften, 7 Bau- und Immobilien-Genossenschaften, 120 andern Gesell- und Genossenschaften, 9 Vereinen und Stiftungen, 55 den Gemeinden, 20 dem Staate und 10 ausländischen Staaten und Intern. Organisationen.

Die Besitzverhältnisse der Wohnungen in Einfamilienhäusern sind in Tabelle 12, nach Gemeinden und Zimmerzahl, ausgeschieden und in der Tabelle 14 nach der sozialen Stellung der Wohnungsinhaber. Die Tabellen 19 und 20 enthalten graph. Darstellungen über die Besitzverhältnisse der Wohnungen.

4. Wohnungen mit und ohne Küche

Auf diese Frage gibt Tabelle 1 Auskunft und zwar nach Gemeinden, getrennt nach besetzten und leeren Wohnungen. Besetzte Wohnungen mit Küche sind insgesamt 3155, 17 ohne Küche und Leerwohnungen mit Küche 52.

In Tabelle 15 sind die Angaben über die besetzten Wohnungen ohne Küche nach der sozialen Stellung, Zivilstand und Geschlecht des Wohnungsinhabers enthalten, sowie der bewohnten Räume und Wohndichte.

5. Wohnräume

Die Tabelle 2, Blatt 1 bis 4 geben Aufschluss über die Wohnungen mit Küche nach Gemeinden, ausgeschieden nach der Zimmerzahl, und Tabelle 2 Blatt 5 enthält die Gesantziffern. Am 1. Dezember 1950 waren in Liechtenstein folgende Wohnungen mit Küche bewohnt: 42 Einzimmerwohnungen, 352 Zweizimmerwohnungen, 757 Dreizimmerwohnungen, 764 Vierzimmerwohnungen, 744 Fünzimmerwohnungen, 257 Sechszimmerwohnungen, 145 Siebenzimmerwohnungen, 73 Achtzimmerwohnungen, 26 Neunzimmerwohnungen, 15 Zehnzimmerwohnungen und 32 Wohnungen mit 11 und mehr Zimmern. An der Spitze sind die Vierzimmerwohnungen. In Tabelle 7, Wohnungen mit Küche, ist die Anzahl der bewohnten Zimmer nach der sozialen Stellung der Wohnungsinhaber ersichtlich und in Tabelle 14 dasselbe der bewohnten Einfamilienhäuser. Tabelle 15 enthält die Anzahl der Wohnräume der besetzten Wohnungen ohne Küche und Tabelle 16 diejenige der Untermieterwohnungen. Die Kurvendarstellung in Tabelle 21 zeigt, dass nach dem Baujahr aller vor dem 1.1.1940 erbauten Wohnungen die Vierzimmerwohnungen an der Spitze sind und von den nach dem 1.1.1940 erbauten Wohnungen die Dreizimmerwohnungen. Die Ursache, dass mehr kleinere Wohnungen erbaut wurden, dürfte in den höheren Baukosten und der Nachfrage nach billigeren Wohnungen liegen.

6. Vermietung

Laut Tabelle 2 Blatt 5 waren am 1. Dezember 1950 total 852 Mieterwohnungen, hievon 135 in Einfamilienhäusern, 349 in Mehrfamilienhäusern und 368 in andern Gebäuden. Nach der Zimmerzahl sind 23 Einzimmer-, 181 Zweizimmer-, 359 Dreizimmer-, 170 Vierzimmer-, 65 Fünfstücker-, 27 Sechszimmer-, 10 Siebenzimmer-, 11 Achtzimmer-, 5 Neunzimmerwohnungen und eine Wohnung mit 11 und mehr Zimmern. In Tabelle 5 ist eine Aufteilung der Mieterwohnungen nach Bewohnern pro Wohnraum, ausgeschieden nach Gemeinden. Tabelle 6 enthält ebenfalls Angaben über die Bewohner pro Wohnraum mit Gegenüberstellung der Bewohner in Einfamilienhäusern. In den Tabellen 16 und 17 sind Angaben über die Untermieterwohnungen enthalten.

7. Wohnungsausstattung

Über diese Frage sind die Antworten in den Tabellen 4 Blatt 1 bis 5, 8, 13, und 22. In den Tabellen 4, Blatt 1 bis 4, sind die Ausscheidungen nach Gemeinden und in Tabelle 4 Blatt 5 sind die Gesamtangaben über die Ausstattung der Wohnungen mit und ohne Bad, Abort, Heizungseinrichtung und der verwendeten Brennstoffe.

Von den 3207 Wohnungen sind 928 = 29% mit eigenen Bad ausgestattet, 150 = 4.6% mit gemeinschaftlichen Bad und 2129 = 66.4% ohne Bad. Sämtliche Wohnungen sind mit Abort, hievon 2938 mit eigenen und 269 mit gemeinschaftlichem Abort. 2552 Wohnungen sind mit Einzelofenheizung, 92 mit Etagenheizung und 3 mit Fernheizung ausgestattet. Als Brennstoffe werden verwendet: in 2337 Wohnungen Holz = 73.4%, in 739 Kohle = 22.5%, in 128 Oel = 4% und 3 mit Elektrizität = 0.1%. Tabelle 8 gibt Auskunft über die Wohnungsausstattung nach der sozialen Stellung der Wohnungsinhaber. Tabelle 13 enthält die Ergebnisse über die Wohnungsausstattung in Einfamilienhäusern. Eine graph. Darstellung über die Ausstattung nach Bad und der verwendeten Brennstoffe enthält Tabelle 22.

8. Bewohner

Anwesende Bewohner nach der Wohnungszählung vom 1. Dezember 1950 waren laut Tabelle 1: in Wohnungen mit Küche 13'410, in Wohnungen ohne Küche 30 und 39 in Untermieterwohnungen. In Tabelle 5 sind die Zahlen über die Bewohner pro Wohnraum nach Gemeinden und Wohndichte ersichtlich. 3155 Wohnungen haben 13'966 Wohnräume; auf 542 Wohnungen trifft es bis 0.5 Bewohner pro Wohnraum, auf 1470 0.51 bis 1 Bewohner pro Wohnraum, auf 715 1.01 bis 1.50 Bewohner pro Wohnraum, auf 333 1.51 bis 2 Bewohner pro

Wohnraum und auf 101 Wohnungen 2 und mehr Bewohner pro Wohnraum. Tabelle 6 enthält Angaben, unterschieden nach dem Zivilstand und Besitzverhältnis der Bewohner pro Wohnraum. Die Zahlen über die Bewohner pro Einfamilienhaus und Wohnraum sind in Tabelle 14 ersichtlich, getrennt nach der sozialen Stellung der Wohnungsinhaber. Laut Tabelle 15 trifft es pro Wohnraum in den 17 Wohnungen ohne Küche 0.88 Bewohner. Tabelle 16 enthält Angaben über die Bewohner in 21 Untermieterwohnungen, in welchen die Wohndichte 0.81 Bewohner pro Wohnraum beträgt. In Tabelle 17 sind die Angaben über die Bewohner von Untermieterwohnungen nach der sozialen Stellung ausgezählt.

9. Mietpreise

Die durchschnittlichen Mietpreise sind in Tabelle 9 enthalten, getrennt nach Gemeinden, Bauperiode, Anzahl der Wohnungen mit Mietpreisangabe und den durchschnittlichen Mietpreisen pro Wohnung und pro Zimmer. An der Spitze ist Vaduz mit 241 Mietwohnungen, hievon sind 175 vor dem 1.1.1940 erbaut mit einem durchschnittlichen Mietpreis von Fr. 978.-- und 66 seit dem 1.1.1940 erbaut mit einem durchschnittlichen Mietpreis von Fr. 1963.--, das ist rund 100% mehr als bei den älteren Wohnungen. Die niedersten Mietpreise sind in Schellenberg, sie betragen durchschnittlich Fr. 450.-- pro Wohnung. In Tabelle 10 sind die Mietpreisstufen und durchschnittlichen Mietpreise nach der sozialen Stellung der Wohnungsinhaber ersichtlich. Diese betragen bei den Selbständigerwerbenden mit 99 Wohnungen Fr. 1410.-- pro Wohnung und Fr. 359.-- pro Zimmer, bei den Angestellten in Privatbetrieben mit 118 Wohnungen pro Wohnung Fr. 1421.-- und Fr. 392.-- pro Zimmer, bei den Beamten und Angestellten in öffentlichen Diensten mit 37 Wohnungen Fr. 1374.-- pro Wohnung und Fr. 351.-- pro Zimmer, bei den Arbeitern in Privatbetrieben mit 360 Wohnungen Fr. 626.-- pro Wohnung und Fr. 210.-- pro Zimmer, bei den Arbeitern in öffentlichen Diensten mit 64 Wohnungen Fr. 677.-- pro Wohnung und Fr. 201.-- pro Zimmer, und bei den Rentnern, Pensionierten, Berufslosen und Arbeitslosen mit 99 Wohnungen Fr. 1040.-- pro Wohnung und Fr. 317.-- pro Zimmer.

T a b e l l e n I n h a l t s v e r z e i c h n i s

Tabelle	
1)	Wohnungen und ihre Bewohner nach Gemeinden
2 Blatt 1)	Wohnungen mit Küche nach Besitzverhältnis, Bauperiode, Gebäudeart und Zimmern der Gemeinden Vaduz, Triesen und Balzers
2 " 2)	do. der Gemeinden Triesenberg, Schaan und Planken
2 " 3)	do. der Gemeinden Eschen, Mauren und Gamprin
2 " 4)	do. der Gemeinden Ruggell und Schellenberg
2 " 5)	do. Fürstentum Liechtenstein
3)	Wohnungen mit Küche nach Hauseigentümerart
4 Blatt 1)	Wohnungen mit Küche nach Besitzverhältnis, Bauperiode und Ausstattung nach den Gemeinden Vaduz, Triesen und Balzers
4 " 2)	do. der Gemeinden Triesenberg, Schaan und Planken
4 " 3)	do. der Gemeinden Eschen, Mauren und Gamprin
4 " 4)	do. der Gemeinden Ruggell und Schellenberg
4 " 5)	do. Fürstentum Liechtenstein
5)	Besetzte Wohnungen mit Küche nach Besitzverhältnis und Wohndichte
6)	Bewohner pro Wohnraum in den besetzten Wohnungen mit Küche nach dem Zivilstand des Wohnungsinhabers, dem Besitzverhältnis, der Zahl der Wohnräume und Weitervermietung
7)	Besetzte Wohnungen mit Küche nach sozialer Stellung, Zivilstand und Geschlecht des Wohnungsinhabers, Besitzverhältnis, Zimmerzahl, Bauperiode, Weitervermietung und Wohndichte
8)	Besetzte Wohnungen mit Küche nach sozialer Stellung des Wohnungsinhabers und Ausstattung
9)	Mieter- und Genossenschaftlerwohnungen nach Bauperiode und Mietpreisstufe; durchschnittlicher Mietpreise pro Wohnung und pro Zimmer nach Bauperiode
10)	Mieter- und Genossenschaftlerwohnungen nach sozialer Stellung des Wohnungsinhabers und Mietpreisstufen
11 Blatt 1)	Durchschnittliche Mietpreise der Mietwohnungen mit Küche nach Bauperiode und Zimmerzahl in Franken der Zweizimmerwohnungen
11 " 2)	do. der Dreizimmerwohnungen
11 " 3)	do. der Vierzimmerwohnungen

Tabelle

- 12) Wohnungen in Einfamilienhäusern nach Besitzverhältnis und Zimmerzahl
- 13) Wohnungen in Einfamilienhäusern nach Bauperiode und Ausstattung
- 14) Besetzte Wohnungen in Einfamilienhäusern nach sozialer Stellung des Wohnungsinhabers, Besitzverhältnis, Zimmerzahl, Bauperiode und Wohndichte
- 15) Besetzte Wohnungen ohne Küche nach sozialer Stellung, Zivilstand und Geschlecht des Wohnungsinhabers, Zahl der Wohnräume und Wohndichte
- 16) Untermieterwohnungen nach Raunzahl und Wohndichte
- 17) Untermieterwohnungen nach sozialer Stellung, Zivilstand und Geschlecht des Wohnungsinhabers, Zahl der Wohnräume und Wohndichte
- 18) Bewohnte Häuser und Wohnbevölkerung nach den Zählungen in den Jahren 1812, 1855, 1868, 1941 und 1950 in Kurvendarstellung
- 19) Wohnungen mit Küche nach Besitzverhältnis, Bauperiode und Gemeinden in graph. Darstellung
- 20) Die Wohnungen nach Besitzverhältnis, Bauperiode und Gebäudeart in graph. Darstellung
- 21) Die Wohnungen nach der Zahl der Zimmer und Bauperiode in graph. Darstellung
- 22) Wohnungen mit Küche nach Bauperiode und Ausstattung, Bad, Brennstoff mit Heizung in graph. Darstellung
- 23) Anleitung für die Wohnungsinhaber und Wohnungszählkarte

W o h n u n g e n u n d i h r e B e w o h n e r n a c h G e m e i n d e n

Gemeinden	Wohnungen								Bewohner				Total Zimmer der be- setzten u. leeren Wohnun- gen	Total Räume der be- setzten u. leeren Wohnun- gen	Total Zimmer der be- setzten Wohnun- gen mit Küche
	Besetzte		Leere		Total		Unter- mieter- wohnun- gen 1)	Wohn- wagen Notwoh- nungen	Besetzte Wohnungen		Unter- mieter- wohnun- gen 2)	Wohn- wagen Notwoh- nungen			
	mit Küche	ohne Küche	mit Küche	ohne Küche	mit Küche	ohne Küche			mit Küche	ohne Küche					
1	2	3	4	5	6	7	8	9	10	11	12	13	14	15	16
Vaduz	629	7	3	-	632	7	10	-	2625	11	19	-	2974	3055	2936
Triesen	322	-	5	-	327	-	-	-	1376	-	-	-	1346	1424	1327
Balzers	393	1	5	-	398	1	-	-	1726	4	-	-	1624	1661	1603
Triesenberg	300	-	13	-	313	-	1	-	1255	-	1	-	1242	1268	1205
Schaan	524	4	7	-	531	4	4	-	2214	4	10	-	2337	2426	2291
Planken	28	-	1	-	29	-	-	-	110	-	-	-	140	147	136
Eschen	320	-	4	-	324	-	2	-	1266	-	4	-	1325	1353	1311
Mauren	330	2	8	-	338	2	4	-	1376	8	5	-	1374	1429	1340
Gamprin	85	2	3	-	88	2	-	-	388	2	-	-	407	421	390
Ruggell	148	-	2	-	150	-	-	-	706	-	-	-	664	675	654
Schellenberg	76	1	1	-	77	1	-	-	368	1	-	-	343	353	340
Total	3155	17	52	-	3207	17	21	-	13410	30	39	-	13776	14212	13533

1) Die Räume dieser Wohnungen sind in den Wohnungen der Spalten 2 und 3 enthalten

2) Die Bewohner der Untermieterwohnungen sind in den Spalten 10 und 11 inbegriffen

Liechtensteinische Wohnungszählung 1950

Tabelle 2
Blatt 1

Wohnungen mit Küche nach Besitzverhältnis, Bauperiode, Gebäudeart und Zimmern

Gemeinden Besitzverhältnisse Bauperiode	Wohnungen im ganzen	Gebäudeart			Wohnungen mit Zimmern											Bauperiode	
		Wohnungen in			1	2	3	4	5	6	7	8	9	10	11 und mehr	vor 1.1. 1940 erbaut	seit 1.1. 1940 erbaut
		Einfamilienhäuser	Mehrfamilienhäuser	andern Gebäuden mit Wohnung													
Nr.	1	2	3	4	5	9	13	17	21	25	29	33	37	41	45	49	50
V a d u z	632	222	179	231	8	67	147	127	120	65	42	21	12	4	19	475	157
Eigentümerwohnungen	319	151	37	131	2	10	44	56	91	42	34	15	8	4	13	244	75
Mieterwohnungen	258	50	126	82	6	48	92	62	21	14	7	4	3	-	1	190	68
Genossenschaftswohnungen	5	5	-	-	-	-	-	2	-	3	-	-	-	-	-	-	5
Dienstwohnungen	19	9	5	5	-	2	4	4	4	2	1	-	1	-	1	14	5
Freiwohnungen	28	4	11	13	-	7	7	3	3	3	-	2	-	-	3	25	3
Leerwohnungen	3	3	-	-	-	-	-	-	1	1	-	-	-	-	1	2	1
Vor 1.1.1940 erbaut	475	138	142	195	7	57	114	88	89	43	35	14	8	2	18	475	-
Seit 1.1.1940 erbaut	157	84	37	36	1	10	33	39	31	22	7	7	4	2	1	-	157
T r i e s e n	327	86	41	200	4	30	100	68	73	28	17	6	-	1	-	275	52
Eigentümerwohnungen	204	66	11	127	-	8	35	54	66	21	15	5	-	-	-	171	33
Mieterwohnungen	95	10	30	55	2	19	58	9	4	3	-	-	-	-	-	82	13
Dienstwohnungen	8	3	-	5	-	-	1	1	1	2	2	-	-	1	-	4	4
Freiwohnungen	15	5	-	10	2	2	5	2	2	1	-	1	-	-	-	14	1
Leerwohnungen	5	2	-	3	-	1	1	2	-	1	-	-	-	-	-	4	1
Vor 1.1.1940 erbaut	275	64	35	176	4	24	90	58	57	22	13	6	-	1	-	275	-
Seit 1.1.1940 erbaut	52	22	6	24	-	6	10	10	16	6	4	-	-	-	-	-	52
B a l z e r s	398	72	42	284	6	41	110	70	132	21	12	3	2	-	-	320	78
Eigentümerwohnungen	294	50	13	231	1	18	69	56	115	20	12	-	-	-	1	248	46
Mieterwohnungen	73	18	24	31	2	17	34	7	10	1	-	2	-	-	-	44	29
Dienstwohnungen	7	2	2	3	-	1	-	4	1	-	-	1	-	-	-	6	1
Freiwohnungen	19	2	3	14	3	5	4	3	4	-	-	-	-	-	-	17	2
Leerwohnungen	5	-	-	5	-	-	3	-	2	-	-	-	-	-	-	5	-
Vor 1.1.1940 erbaut	320	51	28	241	5	29	89	60	108	15	11	1	1	-	1	320	-
Seit 1.1.1940 erbaut	78	21	14	43	1	12	21	10	24	6	1	2	1	-	-	-	78

Wohnungen mit Küche nach Besitzverhältnis, Bauperiode, Gebäudeart und Zimmern

Gemeinde Besitzverhältnisse Bauperiode	Wohnungen im ganzen	Gebäudeart			Wohnungen mit Zimmern											Bauperiode	
		Wohnungen in			1	2	3	4	5	6	7	8	9	10	11 und mehr	vor 1.1. 1940 erbaut	seit 1.1. 1940 erbaut
		Einfamilienhäusern	Mehrfamilienhäusern	andern Gebäuden mit Wohnung.													
Nr.	1	2	3	4	5	9	13	17	21	25	29	33	37	41	45	49	50
Triesenberg	313	112	40	161	2	41	65	115	62	15	6	4	2	-	1	272	41
Eigentümerwohnungen	229	85	17	127	-	19	35	97	57	12	6	1	1	-	1	203	26
Mieterwohnungen	49	16	11	22	2	15	18	9	2	-	-	2	1	-	-	41	8
Dienstwohnungen	5	1	-	4	-	-	2	1	-	1	-	1	-	-	-	5	-
Freiwohnungen	17	6	6	5	-	2	5	5	3	2	-	-	-	-	-	15	2
Leerwohnungen	13	4	6	3	-	5	5	3	-	-	-	-	-	-	-	8	5
Vor 1.1.1940 erbaut	272	92	30	150	2	31	55	105	57	13	4	2	2	-	1	272	-
Seit 1.1.1940 erbaut	41	20	10	11	-	10	10	10	5	2	2	2	-	-	-	-	41
Schaa	531	151	146	234	14	61	139	102	95	40	36	4	6	7	7	417	114
Eigentümerwohnungen	318	113	47	158	2	16	53	68	74	34	32	21	6	6	6	251	67
Mieterwohnungen	171	26	90	55	6	38	73	29	16	5	2	2	-	-	-	130	41
Dienstwohnungen	9	5	-	4	-	1	3	2	1	-	-	1	-	1	-	7	2
Freiwohnungen	26	3	8	15	6	5	9	2	3	-	1	-	-	-	-	23	3
Leerwohnungen	7	4	1	2	-	1	1	1	1	1	1	-	-	-	1	6	1
Vor 1.1.1940 erbaut	417	104	112	201	10	53	110	84	71	28	24	21	4	5	7	417	-
Seit 1.1.1940 erbaut	114	47	34	33	4	8	29	18	24	12	12	3	2	2	-	-	114
Planken	29	16	-	13	-	3	1	9	10	4	-	1	-	-	1	23	6
Eigentümerwohnungen	24	12	-	12	-	3	1	6	10	2	-	1	-	-	1	19	5
Mieterwohnungen	3	3	-	-	-	-	-	1	-	2	-	-	-	-	-	3	-
Dienstwohnungen	1	-	-	1	-	-	-	1	-	-	-	-	-	-	-	1	-
Leerwohnungen	1	1	-	-	-	-	-	1	-	-	-	-	-	-	-	-	1
Vor 1.1.1940 erbaut	23	12	-	11	-	3	1	7	8	3	-	-	-	-	1	23	-
Seit 1.1.1940 erbaut	6	4	-	2	-	-	-	2	2	1	3	3	-	-	-	-	6

Gemeinden Besitzverhältnisse Bauperiode	Wohnungen im ganzen	Gebäudeart Wohnungen in			Wohnungen mit Zimmern											Bauperiode	
		Einfamilienhäuser	Mehrfamilienhäuser	andern Gebäuden mit Wohnung	1	2	3	4	5	6	7	8	9	10	11 und mehr	vor 1.1.1940 erbaut	seit 1.1.1940 erbaut
Nr.	1	2	3	4	5	9	13	17	21	25	29	33	37	41	45	49	50
E s c h e n	324	30	49	245	5	39	74	87	76	29	6	3	2	1	2	248	76
Eigentümerwohnungen	220	23	14	183	1	13	40	58	69	27	6	2	2	1	1	181	39
Mieterwohnungen	75	5	29	41	2	17	29	21	5	-	-	1	-	-	-	41	34
Dienstwohnungen	4	2	-	2	-	-	-	1	2	1	-	-	-	-	-	4	-
Freiwohnungen	21	-	5	16	2	8	3	7	-	-	-	-	-	1	19	2	-
Leerwohnungen	4	-	1	3	-	1	2	-	-	1	-	-	-	-	3	1	-
Vor 1.1.1940 erbaut	248	18	12	218	4	32	42	67	70	24	3	2	2	1	1	240	-
Seit 1.1.1940 erbaut	76	12	37	27	1	7	32	20	6	5	3	1	-	1	-	76	-
M a u r e n	338	31	42	265	3	47	78	88	74	3	10	7	-	3	-	281	57
Eigentümerwohnungen	213	23	7	183	-	17	29	55	66	30	8	7	-	1	-	188	25
Mieterwohnungen	83	5	29	49	3	17	34	22	6	-	1	-	-	-	-	59	24
Dienstwohnungen	8	2	-	6	-	-	4	2	1	-	1	-	-	-	-	3	5
Freiwohnungen	26	-	3	23	-	13	7	6	-	-	-	-	-	-	-	25	1
Leerwohnungen	8	1	3	4	-	-	4	3	1	-	-	-	-	-	-	6	2
Vor 1.1.1940 erbaut	281	23	26	232	3	44	57	75	62	29	5	5	-	1	-	281	-
Seit 1.1.1940 erbaut	57	8	16	33	-	3	21	13	12	1	5	2	-	-	-	-	57
G a m p r i n	88	8	2	78	-	4	9	33	27	8	4	1	1	1	-	80	8
Eigentümerwohnungen	72	7	-	65	-	1	3	32	23	7	4	1	-	1	-	66	6
Mieterwohnungen	10	-	2	8	-	3	4	1	1	-	-	-	-	-	-	9	1
Dienstwohnungen	1	-	-	1	-	-	-	-	-	1	-	-	-	-	-	1	-
Freiwohnungen	2	1	-	1	-	-	2	-	-	-	-	-	-	-	-	2	-
Leerwohnungen	3	-	-	3	-	-	-	-	3	-	-	-	-	-	-	2	1
Vor 1.1.1940 erbaut	80	5	2	73	-	4	8	30	26	7	3	1	-	1	-	80	-
Seit 1.1.1940 erbaut	8	3	-	5	-	-	1	3	1	1	1	-	1	-	-	-	8

Liechtensteinische Wohnungszählung 1950

Wohnungen mit Küche nach Besitzverhältnis, Bauperiode, Gebäudeart und Zimmern

Tabelle 2
Blatt 4

Gemeinden Besitzverhältnisse Bauperiode	Wohnungen im ganzen	Gebäudeart			Wohnungen mit Zimmern											Bauperiode	
		Wohnungen in			1	2	3	4	5	6	7	8	9	10	11 und mehr	vor 1.1. 1940 erbaut	seit 1.1. 1940 erbaut
		Einfamilienhäuser	Mehrfamilienhäuser	andern Gebäuden mit Wohnung													
Nr.	1	2	3	4	5	9	13	17	21	25	29	33	37	41	45	49	50
R u g g e l l	150	9	11	130	-	11	25	41	51	11	7	3	1	-	-	119	31
Eigentümerwohnungen	116	7	1	108	-	4	11	34	49	8	7	2	1	-	-	95	21
Mieterwohnungen	23	-	7	16	-	3	12	6	-	2	-	-	-	-	-	16	7
Dienstwohnungen	4	1	-	3	-	-	1	-	2	1	-	-	-	-	-	3	1
Freiwohnungen	5	1	1	3	-	3	1	1	-	-	-	-	-	-	-	5	-
Leerwohnungen	2	-	2	-	-	1	-	-	-	-	-	1	-	-	-	-	2
Vor 1.1.1940 erbaut	119	4	4	111	-	10	13	36	41	11	5	2	1	-	-	119	-
Seit 1.1.1940 erbaut	31	5	7	19	-	1	12	5	10	-	2	1	-	-	-	-	31
S c h e l l e n b e r g	77	9	2	66	-	8	9	24	24	6	5	-	-	-	1	69	8
Eigentümerwohnungen	59	5	-	54	-	2	3	21	23	5	4	-	-	-	1	52	7
Mieterwohnungen	12	2	1	9	-	4	5	3	-	-	-	-	-	-	-	11	1
Dienstwohnungen	3	2	-	1	-	-	-	-	1	1	1	-	-	-	-	3	-
Freiwohnungen	2	-	-	2	-	1	1	-	-	-	-	-	-	-	-	2	-
Leerwohnungen	1	-	1	-	-	1	-	-	-	-	-	-	-	-	-	1	-
Vor 1.1.1940 erbaut	69	5	2	62	-	6	9	21	22	6	4	-	-	-	1	69	-
Seit 1.1.1940 erbaut	8	4	-	4	-	2	-	3	2	-	1	-	-	-	-	-	8

Fürstentum Liechtenstein Besitzverhältnisse Bauperiode	Wohn- nun- gen im gan- zen	Gebäudeart			Wohnungen mit Zimmern											Bauperiode	
		Wohnungen in			1	2	3	4	5	6	7	8	9	10	11 und mehr	vor 1.1. 1940 erbaut	seit 1.1. 1940 erbaut
		Einfamilien- häuser	Mehrfamilien- häuser	andern Gebäuden mit Wohnung.													
Nr.	1	2	3	4	5	9	13	17	21	25	29	33	37	41	45	49	50
Fürstentum Liechtenstein	3207	746	554	1907	42	352	757	764	744	257	145	73	26	15	32	2579	628
Eigentümerwohnungen	2068	542	147	1379	6	111	323	537	643	208	128	55	20	13	24	1718	350
Mieterwohnungen	852	135	349	368	23	181	359	170	65	27	10	11	5	-	1	626	226
Genossenschaftlerwohnungen	5	5	-	-	-	-	-	2	-	3	-	-	-	-	-	-	5
Dienstwohnungen	69	27	7	35	-	4	15	16	13	9	5	3	1	2	1	51	18
Freiwohnungen	161	22	37	102	13	46	44	29	15	6	1	3	-	-	4	147	14
Leerwohnungen	52	15	14	23	-	10	16	10	8	4	1	1	-	-	2	37	15
Vor 1.1.1940 erbaut	2579	516	393	1670	35	293	588	631	611	201	107	54	18	11	30	2579	-
Seit 1.1.1940 erbaut	628	230	161	237	7	59	169	133	133	56	38	19	8	4	2	-	628

Wohnungen mit Küche nach Hauseigentümerart

Gemeinden	Wohnungen im Eigentum									
	Wohnungen im ganzen	von Einzel- personen	von mehre- ren Einzel- personen	von Bau- u. Immob. Gesell- schaft.	von Bau- u. Immob. Genos- sensch.	von an- dern Gesell.u. Genossen- schaften	von Vereinen und Stif- tungen	von Gemein- den	des Staates	von ausländ. Staaten u. Internat. Organisat.
	1	2	3	4	5	6	7	8	9	10
Vaduz	632	474	44	15	7	69	7	11	3	2
Triesen	327	273	20	1	-	25	1	5	2	-
Balzers	398	348	37	-	-	6	-	5	2	-
Triesenberg	313	291	14	-	-	2	-	6	-	-
Schaan	531	442	62	-	-	15	-	8	-	4
Planken	29	24	3	-	-	-	-	2	-	-
Eschen	324	292	15	11	-	-	-	3	-	3
Mauren	338	311	9	-	-	1	-	6	10	1
Gamprin	88	86	1	-	-	-	-	1	-	-
Ruggell	150	137	5	-	-	2	-	6	-	-
Schellenberg	77	71	-	-	-	-	1	2	3	-
Total	3207	2749	210	27	7	120	9	55	20	10

Liechtensteinische Wohnungszählung 1950

Wohnungen mit Küche nach Besitzverhältnis, Bauperiode und Ausstattung

Tabelle 4
Blatt 1

Gemeinden: Besitzverhältnisse Bauperiode	Wohnungen im Ganzen	B a d			A b t r i t t		H e i z u n g				B r e n n s t o f f		
		mit eigenem Bad	mit gemein- schaftlichem Bad	ohne Bad	mit eigenem Ab- tritt	mit gemein- schaftlichem Abtritt	mit Einzel- ofen- hei- zung	mit Eta- gen- hei- zung	mit Zen- tral- hei- zung	mit Fern- hei- zung	Heizung mit		
											Holz	Kohle	Öel
Nr.	1	2	3	4	5	6	8	9	10	11	13	14	15
V a d u z	632	333	44	255	588	44	352	27	252	1	299	264	69
Eigentümerwohnungen	319	183	20	116	298	21	180	7	132	-	163	124	32
Mieterwohnungen	258	114	22	122	238	20	151	18	89	-	116	117	25
Genossenschaftswohnung.	5	3	-	2	5	-	1	-	4	+	1	4	-
Dienstwohnungen	19	16	-	3	18	1	3	1	14	-	3	8	8
Freiwohnungen	28	14	2	12	26	2	17	1	10	-	16	8	4
Leerwohnungen	3	3	-	-	3	-	-	-	3	-	-	3	-
Vor 1.1.1940 erbaut	475	203	35	237	435	40	313	15	146	1	274	175	29
Seit 1.1.1940 erbaut	157	130	9	18	153	4	39	12	106	-	28	89	40
T r i e s e n	327	61	21	245	288	39	294	3	28	2	269	53	5
Eigentümerwohnungen	204	42	9	153	190	14	181	3	20	-	172	31	1
Mieterwohnungen	95	7	11	77	73	22	92	-	3	-	78	17	-
Dienstwohnungen	8	7	-	1	8	-	2	-	5	1	2	3	3
Freiwohnungen	15	4	-	11	12	3	14	-	-	1	12	2	1
Leerwohnungen	5	1	1	3	5	-	5	-	-	-	5	-	-
Vor 1.1.1940 erbaut	275	37	13	225	244	31	261	2	11	1	237	36	2
Seit 1.1.1940 erbaut	52	24	8	20	44	8	33	1	17	1	32	17	3
B a l z e r s	398	85	14	299	361	37	365	7	26	-	367	26	5
Eigentümerwohnungen	294	56	7	231	275	21	278	1	15	-	282	10	2
Mieterwohnungen	73	25	5	43	59	14	60	4	9	-	59	12	2
Dienstwohnungen	7	2	-	5	7	-	4	2	1	-	3	4	-
Freiwohnungen	19	1	2	16	17	2	19	-	-	-	19	-	-
Leerwohnungen	5	1	-	4	5	-	4	-	1	-	4	-	1
Vor 1.1.1940 erbaut	320	53	8	259	289	31	304	4	12	-	306	12	2
Seit 1.1.1940 erbaut	78	32	6	40	72	6	61	3	14	-	61	14	3

Liechtensteinische Wohnungszählung 1950

Wohnungen mit Küche nach Besitzverhältnis, Bauperiode und Ausstattung

Tabello 4
Blatt 2

Gemeinden Besitzverhältnisse Bauperiode	Wohn- nun- gen im gan- zen	B a d		ohne Bad	A b t r i t t		H e i z u n g				B r e n n s t o f f		
		mit eige- nem Bad	mit gemein- schaft- lichem Bad		mit eige- nem Ab- tritt	mit gemein- schaft- lichem Abtritt	mit Einzel- ofen- heizung	mit Eta- gen- hei- zung	mit Zen- tral- hei- zung	mit Fern- hei- zung	Heizung mit		
Nr.	1	2	3	4	5	6	8	9	10	11	13	14	15
T r i e s e n b e r g	313	32	4	277	293	20	299	-	14	-	294	18	1
Eigentümerwohnungen	229	24	2	203	222	7	221	-	8	-	218	11	-
Mieterwohnungen	49	5	-	44	41	8	45	-	4	-	44	4	1
Dienstwohnungen	5	1	-	4	5	-	3	-	2	-	5	2	-
Freiwohnungen	17	1	-	16	12	5	17	-	-	-	16	1	-
Leerwohnungen	15	1	2	10	13	-	13	-	-	-	13	-	-
Vor 1.1.1940 erbaut	272	24	2	246	254	18	260	-	12	-	256	15	1
Seit 1.1.1940 erbaut	41	8	2	31	39	2	39	-	2	-	38	3	-
S c h a a n	531	233	30	268	467	64	334	37	160	-	285	220	28
Eigentümerwohnungen	318	156	10	152	293	25	189	18	111	-	166	132	20
Mieterwohnungen	171	58	16	97	142	29	122	14	35	-	94	71	6
Dienstwohnungen	9	7	-	2	8	1	4	1	4	-	3	6	-
Freiwohnungen	26	6	3	17	17	9	18	4	4	-	19	6	1
Leerwohnungen	7	6	1	-	7	-	1	-	6	-	1	5	1
Vor 1.1.1940 erbaut	417	151	18	248	359	58	288	20	109	-	246	158	13
Seit 1.1.1940 erbaut	114	82	12	20	108	6	46	17	51	-	37	62	15
P l a n k e n	29	4	-	25	29	-	28	-	1	-	28	1	-
Eigentümerwohnungen	24	3	-	21	24	-	24	-	-	-	24	-	-
Mieterwohnungen	3	-	-	3	3	-	3	-	-	-	3	-	-
Dienstwohnungen	1	1	-	-	1	-	-	-	1	-	-	1	-
Leerwohnungen	1	-	-	1	1	-	1	-	-	-	1	-	-
Vor 1.1.1940 erbaut	23	2	-	21	23	-	22	-	1	-	22	1	-
Seit 1.1.1940 erbaut	6	2	-	4	6	-	6	-	-	-	6	-	-

Liechtensteinische Wohnungszählung 1950

Wohnungen mit Küche nach Besitzverhältnis, Bauperiode und Ausstattung

Tabelle 4
Blatt 3

Gemeinden Besitzverhältnisse Bauperiode	Wohnungen im ganzen	B a d			A b t r i t t		H e i z u n g				B r e n n s t o f f			
		mit eigenem Bad	mit gemein- schaft- lichem Bad	ohne Bad	mit eigenem Ab- tritt	mit gemein- schaft- lichem Abtritt	mit Einzel- ofen- heizung	mit Eta- gen- hei- zung	mit Zen- tral- hei- zung	mit Fern- hei- zung	Heizung mit			
											Holz	Kohle	Oel	
Nr.	1	2	3	4	5	6	8	9	10	11	13	14	15	
E s c h e n	324	69	20	235	299	25	281	7	36	-	242	68	14	
Eigentümerwohnungen	220	44	9	167	210	10	195	5	20	-	172	47	1	
Mieterwohnungen	75	20	11	44	69	6	58	2	15	-	49	14	12	
Dienstwohnungen	4	1	-	3	4	-	4	-	-	-	3	1	-	
Freiwohnungen	21	2	-	19	12	9	20	-	1	-	15	5	1	
Leerwohnungen	4	2	-	2	4	-	4	-	-	-	3	1	-	
Vor 1.1.1940 erbaut	274	38	4	206	225	23	232	4	12	-	205	43	-	
Seit 1.1.1940 erbaut	76	31	16	29	74	2	49	3	24	-	37	25	14	
M a u r e n	338	81	15	242	306	32	299	9	30	-	265	64	6	3
Eigentümerwohnungen	215	47	4	162	202	11	195	6	12	-	178	33	1	1
Mieterwohnungen	83	27	6	50	72	11	68	1	14	-	56	21	4	2
Dienstwohnungen	8	2	2	4	8	-	6	-	2	-	4	3	1	
Freiwohnungen	26	1	3	22	16	10	24	-	2	-	21	5	-	
Leerwohnungen	8	4	-	4	8	-	6	2	-	-	6	2	-	
Vor 1.1.1940 erbaut	281	44	8	229	249	32	260	4	17	-	234	44	-	3
Seit 1.1.1940 erbaut	57	37	7	13	57	-	39	5	13	-	31	20	6	
G a m p r i n	88	10	-	78	86	2	83	-	5	-	77	11	-	
Eigentümerwohnungen	72	7	-	65	71	1	67	-	5	-	63	9	-	
Mieterwohnungen	10	1	-	9	9	1	10	-	-	-	9	1	-	
Dienstwohnungen	1	1	-	-	1	-	1	-	-	-	-	-	-	
Freiwohnungen	2	-	-	2	2	-	2	-	-	-	2	-	-	
Leerwohnungen	3	1	-	2	3	-	3	-	-	-	3	-	-	
Vor 1.1.1940 erbaut	80	5	-	75	78	2	78	-	2	-	72	8	-	
Seit 1.1.1940 erbaut	8	5	-	3	8	-	5	-	3	-	5	3	-	

Liechtensteinische Wohnungszählung 1950

Wohnungen mit Küche nach Besitzverhältnis, Bauperiode und Ausstattung

Tabelle 4
Blatt 4

Gemeinden Besitzverhältnisse Bauperiode	Wohnungen im ganzen	B a d			A b t r i t t		H e i z u n g				B r e n n s t o f f		
		mit eigenem Bad	mit gemein- schaft- lichem Bad	ohne Bad	mit eigenem Ab- tritt	mit gemein- schaft- lichem Abtritt	mit Einzel- ofen- heizung	mit Eta- gen- hei- zung	mit Zen- tral- hei- zung	mit Fern- hei- zung	Heizung mit		
											Holz	Kohle	Öel
Nr.	1	2	3	4	5	6	8	9	10	11	13	14	15
R u g g e l l	150	13	2	135	148	2	143	2	5	-	140	10	-
Eigentümerwohnungen	116	9	1	106	115	1	112	1	3	-	111	5	-
Mieterwohnungen	25	-	1	22	23	-	22	1	-	-	20	3	-
Dienstwohnungen	4	3	-	1	4	-	2	-	2	-	2	2	-
Freiwohnungen	5	-	-	5	4	1	5	-	-	-	5	-	-
Leerwohnungen	2	1	-	1	2	-	2	-	-	-	2	-	-
Vor 1.1.1940 erbaut	119	9	-	110	117	2	115	-	4	-	114	5	-
Seit 1.1.1940 erbaut	31	4	2	25	31	-	28	2	1	-	26	5	-
S c h e l l e n b e r g	77	7	-	70	73	4	74	-	3	-	73	4	-
Eigentümerwohnungen	59	4	-	55	57	2	58	-	1	-	58	1	-
Mieterwohnungen	12	-	-	12	12	-	12	-	-	-	11	1	-
Dienstwohnungen	3	3	-	-	3	-	1	-	2	-	1	2	-
Freiwohnungen	2	-	-	2	-	2	2	-	-	-	2	-	-
Leerwohnungen	1	-	-	1	1	-	1	-	-	-	1	-	-
Vor 1.1.1940 erbaut	69	4	-	65	65	4	67	-	2	-	66	3	-
Seit 1.1.1940 erbaut	8	3	-	5	8	-	7	-	1	-	7	1	-

Liechtensteinische Wohnungszählung 1950

Wohnungen mit Küche nach Besitzverhältnis, Bauperiode und Ausstattung

Tabelle 4
Blatt 5

Gemeinde Besitzverhältnisse Bauperiode	Wohn- nun- gen im gan- zen	B a d			A b t r i t t		H e i z u n g				B r e n n s t o f f			
		mit eige- nem Bad	mit gemein- schaft- lichem Bad	ohne Bad	mit eige- nem Ab- tritt	mit gemein- schaft- lichem Abtritt	mit Einzel- ofen- heizung	mit Eta- gen- hei- zung	mit Zen- tral- hei- zung	mit Fern- hei- zung	Heizung mit			
Nr.	1	2	3	4	5	6	8	9	10	11	13	14	15	17
Fürstentum Liechtenstein	3207	928	150	2129	2938	269	2552	92	560	3	2337	739	128	3
Eigentümerwohnungen	2068	575	62	1431	1955	113	1700	41	327	-	1607	403	57	1
Mieterwohnungen	852	257	72	523	741	111	643	40	169	-	539	231	50	2
Genossenschaftwohnungen	5	3	-	2	5	-	1	-	4	-	1	4	-	-
Dienstwohnungen	69	44	2	23	67	2	30	4	33	2	24	33	12	-
Freiwohnungen	161	29	10	122	118	43	138	5	17	1	127	27	7	-
Leerwohnungen	52	20	4	28	52	-	40	2	10	-	39	11	2	-
Vor 1.1.1940 erbaut	2579	570	88	1921	2338	241	2200	49	328	2	2029	500	47	3
Seit 1.1.1940 erbaut	628	358	62	208	600	28	352	43	232	1	308	239	81	-

Liechtensteinische Wohnungszählung 1950

Tabelle 6

Bewohnerpro Wohnraum in den besetzten Wohnungen mit Küche nach dem Zivilstand des Wohnungsinhabers, dem Besitzverhältnis, der Zahl der Wohnräume und Weitervermietung

Gemeinden	Wohnungen im ganzen	Zivilstand des Wohnungsinhabers				Besitzverhältnis			Zahl der Wohnräume						Weitervermietung	
		ledig	verheiratet	verwitwet	geschieden	Eigentümerwohnungen	Mieterwohnungen	Genossenschaftswohnungen	1	2	3	4	5	6 und mehr	mit	ohne
Vaduz	0,87.	0,59	0,93	0,69	0,58	0,84	0,96	*0,80	*2,50	1,27	1,10	0,97	0,92	0,69	0,85	0,98
Triesen	0,98.	0,52	1,06	0,87	*0,92	0,94	1,18	-	*2,50	1,40	1,11	1,05	0,99	0,80	0,98	1,01
Balzers	1,05.	0,59	1,14	0,89	*0,25	1,03	1,12	-	*1,63	1,53	1,28	1,22	0,95	0,78	1,05	1,05
Triesenberg	1,02.	0,50	1,13	0,91	-	1,00	1,18	-	*2,00	1,58	1,23	1,07	0,94	0,70	1,01	1,23
Schaan	0,93.	0,63	0,99	0,77	0,74	0,88	1,06	-	1,92	1,24	1,21	1,06	0,86	0,76	0,91	1,06
Planken	0,77.	*0,26	0,93	*0,68	-	0,78	*0,75	-	-	*1,00	-	*1,16	0,73	*0,56	0,77	-
Eschen	0,95.	0,47	1,00	0,86	*0,71	0,93	1,02	-	*2,00	1,21	1,08	0,96	0,94	0,77	0,94	1,03
Mauren	0,99.	0,60	1,03	0,91	-	0,96	1,16	-	*1,00	1,28	1,09	1,10	0,96	0,78	0,99	0,92
Gamprin	0,96.	0,59	1,05	*0,86	-	0,99	0,97	-	-	*1,33	*1,04	0,98	1,12	0,74	0,96	*0,95
Ruggell	1,06.	0,65	1,14	0,74	-	1,05	1,20	-	*4,00	*1,31	1,29	1,17	1,06	0,81	1,07	*0,58
Schellenberg	1,05.	*0,60	1,15	*0,90	-	1,08	1,05	-	-	*1,80	*1,25	1,13	1,13	0,75	1,06	*0,67
Liechtenstein	0,96	0,57	1,03	0,81	0,67	0,94	1,06	*0,80	1,98	1,34	1,16	1,06	0,95	0,74	0,96	1,00

Zahlen mit * bedeuten Durchschnitte aus weniger als 10 Angaben.

Soziale Stellungen der Wohnungsinhaber	Wohnungen im ganzen		Zivilstand des Wohnungsinhabers									Geschlecht des Wohnungsinhabers		Besitzverhältnis						Zimmerzahl							Bauperiode		Weitervermietung					Bewohner pro Wohnraum																													
			ledig			verheiratet			verw. od. geschied.					Eigentümerwohnungen		Mieterwohnungen		Genossenschaftl.wohnungen		Dienstwohnungen		Freiwohnungen		Wohnungen mit				Zimmern			vor 1. Jan. 1940 erbaut	seit 1. Jan. 1940 erbaut	ohne		mit																												
	Total	männlich	weiblich	Total	männlich	weiblich	Total	männlich	weiblich	männlich	weiblich	männlich	weiblich	männlich	weiblich	männlich	weiblich	männlich	weiblich	1	2	3	4	5	6	7 und mehr	1	2	3	4	5	6	7		8	9	10	11	12	13	14	15	16	17	18	19	20	21	22	23	24	25	26	27	28	29	30	31	32				
	1	2	3	4	5	6	7	8	9	10	11	12	13	14	15	16	17	18	19	20	21	22	23	24	25	26	27	28	29	30	31	32	1		2	3	4	5	6	7	8	9	10	11	12	13	14	15	16	17	18	19	20	21	22	23	24	25	26	27	28	29	30
Alle Wohnungen	3155	311	188	123	2437	2387	50	407	148	259	2723	432	2068	852	5	69	161	42	342	741	754	736	253	287	2542	613	2911	244	29	177	38	0,96																															
Selbständig Erwerbende	1272	121	101	20	1029	1025	4	122	81	41	1207	65	1085	145	1	41	6	80	210	319	372	128	157	1102	170	1195	77	4	66	7	0,96																																
Landwirtschaft, Forstwirtschaft	699	79	69	10	543	543		77	57	20	669	30	667	15		17	4	31	93	206	245	72	48	668	31	672	27	1	25	1	0,99																																
Bergbau, Industrie, Handwerk	261	19	15	4	227	226	1	15	11	4	252	9	193	54		14	1	23	60	56	62	29	30	199	62	244	17	1	14	2	1,06																																
Baugewerbe	74	3	3		69	69		2	2		74	58	14			2		7	20	13	18	6	10	53	21	67	7	7		1,02																																	
Handel, Bank, Versicherung	115	9	7	2	91	89	2	15	6	9	102	13	75	35		5		8	23	21	23	7	33	84	31	103	12	1	10	1	0,77																																
Gastgewerbe	42	5	3	2	27	26	1	10	2	8	31	11	34	5		3		5	7	8	5	6	11	40	2	37	5	2	3		0,81																																
Verkehr	35	1	1		32	32		2	2		35	28	7			1		5	2	8	12	4	3	25	10	32	3	3		0,97																																	
Freie Berufe und private Dienstleistungen	45	4	3	1	40	40		1	1		44	1	29	15	1		1	1	5	2	8	12	4	3	25	10	32	3	3		0,97																																
Zimmervermietung	1	1		1							1	1											1									0,65																															
Angestellte in Privatbetrieben	216	17	8	9	190	187	3	9	8	1	203	13	67	125		14	10	3	27	64	38	38	19	27	115	101	199	17	6	11	0,82																																
Direktoren	18				17	17		1	1		18	6	8			4			2	1	3	4	8	8	10	18					0,53																																
Höhere kaufmännische Angestellte	37	1		1	35	35		1	1		36	1	12	20		3	2	1	2	8	8	7	3	8	21	16	34	3	3		0,77																																
Übrige kaufmännische Angestellte	83	14	6	8	64	61	3	5	4	1	71	12	25	49		4	5	2	20	26	9	14	7	5	55	28	74	9	6	3	0,91																																
Höhere andere Angestellte	18	2	2		15	15		1	1		18	4	12			1	1		2	11	1	2	1	1	5	13	18				0,81																																
Übrige andere Angestellte	60				59	59		1	1		60	20	36			2	2		3	17	19	12	4	5	26	34	55	5	5		0,90																																
Beamte und Angestellte in öffentlichen Diensten	146	25	20	5	119	119		2	1	1	140	6	69	38	1	34	4	1	6	23	24	40	21	31	102	44	125	21	1	19	1	0,81																															
Höhere Beamte und Angestellte	22				22	22					22	10	12			4			5	3	7		7	12	10	20	2	2			0,76																																
Übrige Beamte und Angestellte	73	5	3	2	66	66		2	1	1	70	3	48	16	1	4	4		6	13	11	18	12	13	51	22	59	14	1	12	1	0,92																															
Lehrer an Hoch- und Mittelschulen	1	1		1							1	1	1											1	1	1						1,00																															
Lehrer an Volksschulen	33	2		2	31	31					31	2	11	8										22	11	28	5	5				0,98																															
Geistliche	17	17	17								17		1	8		16								3	5	8	16	1	17			0,34																															
Arbeiter in Privatbetrieben	912	61	34	27	803	793	10	48	28	20	855	57	475	376	2	13	46	21	152	303	207	160	44	25	715	197	841	71	6	62	3	1,14																															
Landwirtschaft, Forstwirtschaft	42	11	8	3	28	28		3	3		39	3	23	11		1	7	2	6	13	11	7	1	2	36	6	39	3	1	2	0,95																																
Bergbau, Industrie, Handwerk	837	42	22	20	755	746	9	40	25	15	793	44	446	348	2	8	33	17	137	279	189	150	43	22	651	186	772	65	3	59	3	1,15																															
Handel, Bank, Versicherung	7	3	3		4	4					7	3	3						4	1	2				6	1	6	1	1		1,10																																
Gastgewerbe	1				1		1				1	1																				0,73																															
Verkehr	10				10	10					10	2	8																			1,38																															
Persönliche und häusliche Dienste, Anstalten	15	5	1	4	5	5		5		5	6	9	1	6											10	10	10	1	1			0,71																															
Arbeiter in öffentlichen Diensten	162	11	9	2	147	147		4	3	1	159	3	82	67	1	8	4	1	14	46	49	32	13	7	120	42	150	12	4	8	1,04																																
Industrie, Handel, Bank, Versicherung	21	2	1	1	19	19					20	1	8	11					6	5	3	5		2	15	6	18	3	1	2	1,01																																
Verkehr	26				25	25		1	1		26		20	5	1				2	2	6	9	5	2	18	8	24	2	2		1,14																																
Verwaltung und Rechtspflege	114	9	8	1	102	102		3	2	1	112	2	54	50					6	39	40	17	8	3	86	28	107	7	3	4	1,02																																
Anstalten	1				1	1					1		1												1		1					0,40																															
Rentner, Pensionierte, Berufslose, Arbeitslose	447	76	16	60	149	116	33	222	27	195	159	288	90	101			56	10	63	95	117	94	28	40	388	59	401	46	8	11	27	0,74																															
Rentner, Pensionierte, Berufslose	418	72	12	60	125	92	33	221	26	195	130	288	271	93			54	10	60	87	107	88	27	39	362	56	372	46	8	11	27	0,71																															
und Personen mit nicht bestimmtem Beruf	29	4	4		24	24		1	1		29		19	8			2		3	8	10	6	1	1	26	3	29					1,08																															

Zahlen, die mit einem Stern bezeichnet sind, bedeuten Durchschnitte aus weniger als 10 Angaben

Soziale Stellungen der Wohnungsinhaber	Wohnungen im ganzen	Bad			Abtritt		Heizung				Brennstoff			Warmwasser				Wasserleitung		Kochgelegenheit					Waschküche	
		mit eig. Bad	mit gemeinschaftl. Bad	ohne Bad	mit eig. Abtritt	mit gemeinschaftl. Abtritt	Einzel-ofen-heizung	Etagen-heizung	Zentral-heizung	Fern-heizung	Heizung mit			Holz-bade-öfen	Elektr. Boiler	Gas-apparat	Zentr. Warm-wasser-versorgung	mit	ohne	Kochen mit					mit	ohne
											Holz Kohle	Öl	Elektri-zität							Holz Kohle	Gas	Elektri-zität	and. Ein-richt.			
		1	2	3	4	5	6	8	9	10				11	13	15	17	19	20					21	22	24
Alle Wohnungen	3155	908	146	2101	2886	269	2512	90	550	3	3026	126	3	385	616	1	59	3029	126	1445	43	1663	4	2405	750	
Selbständig Erwerbende	1272	365	37	870	1201	71	1042	26	204		1226	46		152	220	1	28	1200	72	642	8	622		980	292	
Landwirtschaft, Forstwirtschaft	699	71	10	618	657	42	670	7	22		699	53		53	27			649	50	483	2	214		492	207	
Bergbau, Industrie, Handwerk	261	101	10	150	248	13	194	9	58		251	10		43	55		12	246	15	92	3	166		206	55	
Baugewerbe	74	31	4	39	69	5	55	19			72	2		15	20		1	70	4	31	1	42		65	9	
Handel, Bank, Versicherung	115	72	9	34	106	9	64	5	46		99	16		25	54		3	114	1	18	1	96		103	12	
Gastgewerbe	42	32	1	9	42		24	1	17		37	5		8	16	1	8	42		7		35		40	2	
Verkehr	35	16	1	18	33	2	25	2	8		34	1		3	11		2	33	2	9		26		29	6	
Freie Berufe und private Dienstleistungen	45	41	2	2	45		9	2	34		33	12		5	36		2	45		2	1	42		44	1	
Zimmervermietung	1	1			1		1				1				1			1				1		1		
Angestellte in Privatbetrieben	216	148	20	48	207	9	92	21	100	3	184	31	1	43	120		6	215	1	29	1	184	2	202	14	
Direktoren	18	18			18			1	15	2	10	8		1	16		1	18				18		18		
Höhere kaufmännische Angestellte	37	30	2	5	37		10	2	25		28	8	1	4	26		2	37		3	1	32	1	36	1	
Übrige kaufmännische Angestellte	83	48	9	26	78	5	49	7	27		76	7		19	37		1	83		19		64		77	6	
Höhere andere Angestellte	18	14	4		18		3	4	11		16	2		3	14		1	18				18		16	2	
Übrige andere Angestellte	60	38	5	17	56	4	30	7	22	1	54	6		16	27		1	59	1	7		52	1	55	5	
Beamte und Angestellte in öffentlichen Diensten	146	96	9	41	144	2	71	17	58		140	6		25	72		9	144	2	23	1	122		134	12	
Höhere Beamte und Angestellte	22	20		2	22		6	4	12		18	4		1	16		3	22		2	1	19		20	2	
Übrige Beamte und Angestellte	73	40	9	24	71	2	46	5	22		73			19	28		2	71	2	14		59		65	8	
Lehrer an Hoch- und Mittelschulen	1			1	1		1				1							1				1		1		
Lehrer an Volksschulen	33	24		9	33		7	8	18		31	2		3	18		4	33		3		30		32	1	
Geistliche	17	12		5	17		11		6		17			2	10			17		4		13		16	1	
Arbeiter in Privatbetrieben	912	147	50	715	794	118	820	15	77		898	13	1	113	80		4	877	35	449	26	436	1	647	265	
Landwirtschaft, Forstwirtschaft	42	4	1	37	37	5	38	1	3		42			2	3			38	4	25	1	16		26	16	
Bergbau, Industrie, Handwerk	837	136	48	653	729	108	755	14	68		825	11	1	109	71		4	809	28	406	24	407		601	236	
Handel, Bank, Versicherung	7		1	6	4	3	7				7			1				7		5		2		5	2	
Gastgewerbe	1	1		1	1				1		1				1			1				1		1		
Verkehr	10	1		9	9	1	10				10			1				10		5	1	4		6	4	
Persönliche und häusliche Dienste, Anstalten	15	5		10	14	1	10		5		14	1			5			12	3	8		6	1	8	7	
Arbeiter in öffentlichen Diensten	162	35	11	116	152	10	141	1	20		160	1	1	11	34		3	158	4	53	4	105		140	22	
Industrie, Handel, Bank, Versicherung	21	6	5	10	19	2	16		5		21			3	8		1	21		1		20		20	1	
Verkehr	26	8	4	14	23	3	20		6		25	1		4	8		1	26		6		20		26		
Verwaltung und Rechtspflege	114	21	2	91	109	5	104	1	9		113		1	4	18		1	110	4	46	4	64		93	21	
Anstalten	1			1	1		1				1							1				1		1		
Rentner, Pensionierte, Berufslose, Arbeitslose	447	117	19	311	388	59	346	10	91		418	29		41	90		9	435	12	249	3	194	1	302	145	
Rentner, Pensionierte, Berufslose	418	114	17	287	363	55	319	10	80		390	28		37	80		9	406	12	225	3	189	1	289	129	
und Personen mit nicht bestimmbarer Beruf	29	3	2	24	25	4	27		2		28	1		4	1			29		24		5		13	16	

Gemeinden Bauperioden	Wohnungen mit Miet- preis- angabe	Wohnungen mit Mietpreisen von Franken																													Durch- schnittlicher Mietpreis pro pro Woh- Zim- nung mer	
		bis	200	300	400	500	600	700	800	900	1000	1100	1200	1300	1400	1500	1600	1700	1800	1900	2000	2200	2400	2600	2800	3000	3500	4000	4500	5000	34	35
		199	299	399	499	599	699	799	899	999	1099	1199	1299	1399	1499	1599	1699	1799	1899	1999	2199	2399	2599	2799	2999	3499	3999	4499	4999	und mehr		
Vaduz	241	12	27	14	16	5	14	16	11	16	11	1	18	5	7	6	3		11	2	7	3	9	3	1	8	4	5	3	3	1248	347
Vor 1. Januar 1940 erbaut	175	12	27	14	16	5	11	15	10	14	8		10	2	3	2			5		3	2	3	1		3	3	2	2	2	978	282
Seit 1. Januar 1940 erbaut	66						3	1	1	2	3	1	8	3	4	4	3		6	2	4	1		2		1	5	1	3	1	1963	502
Triesen	88	3	14	21	15	8	11	5	4	1			2	1	2	1															514	171
Vor 1. Januar 1940 erbaut	76	3	14	20	14	7	9	4	2	1			1	1																	456	152
Seit 1. Januar 1940 erbaut	12			1	1	1	2	1	2				1		2	1															882	286
Balzers	67	1	4	3	5	5	9	11	4	5	4	1	4	1	2	4	2				1		1								857	261
Vor 1. Januar 1940 erbaut	40	1	4	3	4	5	7	6	3	3	1		1		2	2	2														660	220
Seit 1. Januar 1940 erbaut	27				1	2	5	1	2		3	1	3	1	2	2	2				1		1								1148	310
Triesenberg	38	3		12	10	2	8	1															2								535	167
Vor 1. Januar 1940 erbaut	31	3		12	7	1	6	1															1								479	150
Seit 1. Januar 1940 erbaut	7				3	1	2																1								*786	*239
Schaan	168		7	9	13	6	33	24	14	10	6	1	7	4	4	1	4	3	7	2	6	2	3	1				1			955	296
Vor 1. Januar 1940 erbaut	129		7	9	13	5	30	19	10	9	6	1	5	2	2	1	2	2	2	2	2	1	1								798	258
Seit 1. Januar 1940 erbaut	39					1	3	5	4	1			2	2	2	2	3	5			4	1	2	1				1		1475	400	
Planken	3					2	1																								*533	*100
Vor 1. Januar 1940 erbaut	3					2	1																								*533	*100
Seit 1. Januar 1940 erbaut																																
Eschen	65		2	1	3	5	8	13	6	8	3	1	5		3		3						3					1			966	298
Vor 1. Januar 1940 erbaut	32		2	1	3	4	5	8	3	1	2		2		1		3														714	231
Seit 1. Januar 1940 erbaut	33					1	3	5	3	7	1	1	3		2		3					3						1		1210	357	
Mauren	64			5	2	3	14	13	3	6	6	2	2		5	1	1	1													839	267
Vor 1. Januar 1940 erbaut	41			5	2	2	10	11	2	1	3	2			2		1														745	254
Seit 1. Januar 1940 erbaut	23					1	4	2	1	5	3		2		3	1		1													1009	286
Gamprin	7				3	1	3																								*531	*186
Vor 1. Januar 1940 erbaut	7				3	1	3																								*531	*186
Seit 1. Januar 1940 erbaut																																
Ruggell	19		1	3	3		5	5	2																						589	180
Vor 1. Januar 1940 erbaut	13		1	3	3		3	3																							520	154
Seit 1. Januar 1940 erbaut	6					2	2	2																							*737	*246
Schellenberg	12		1	2	5	3		1																							450	154
Vor 1. Januar 1940 erbaut	11		1	2	5	3																									427	142
Seit 1. Januar 1940 erbaut	1							1																							*700	*350

Soziale Stellungen der Wohnungsinhaber	Wohnungen mit Mietpreisangabe	Wohnungen mit Mietpreisen von Franken																														Durchschnittlicher Mietpreis	
		bis 199	200-299	300-399	400-499	500-599	600-699	700-799	800-899	900-999	1000-1099	1100-1199	1200-1299	1300-1399	1400-1499	1500-1599	1600-1699	1700-1799	1800-1899	1900-1999	2000-2199	2200-2399	2400-2599	2600-2799	2800-2999	3000-3499	3500-3999	4000-4499	4500-4999	5000 und mehr	pro Wohnung	pro Zimmer	
		1	2	3	4	5	6	7	8	9	10	11	12	13	14	15	16	17	18	19	20	21	22	23	24	25	26	27	28	29	30	33	34
Alle Wohnungen	772	19	56	70	75	40	106	89	44	46	30	6	38	11	23	13	4	18	4	14	5	18	4	1	8	6	5	3	3	936	282		
Selbständig Erwerbende	94		1	4	9	3	8	7	7	8	3		2	2	7	3	3	1	1	3	4	2	6	1		4	1	2	1	1410	359		
Landwirtschaft, Forstwirtschaft	1																														*1900	*475	
Bergbau, Industrie, Handwerk	35			1	4	1	4	3	3	3	1		1	1	2	1	2	1	1	1	1		3	1							1191	318	
Baugewerbe	9		1		3		1	1	1					1																	*912	*316	
Handel, Bank, Versicherung	30			1	1	1	3	2	2	5	1		1	3	1	1						1	1	2		2	1	1			1449	365	
Gastgewerbe	1			1																												*300	*150
Freie Berufe und private Dienstleistungen	5			1	1								1			1															*1213	*289	
Zimmervermietung	13					1		1	1		1				1						1	2	1				1	1	1		2380	469	
Angestellte in Privatbetrieben	118		1	2	4	3	7	9	5	6	6	3	16	4	10	8	5	1	4	1	3	1	10	3	1	1	2	2		1421	392		
Direktoren	8												1																			*2959	*564
Höhere kaufmännische Angestellte	18			1		1	3	1					1			1	1						2	1	1	1	2	1			1744	413	
Übrige kaufmännische Angestellte	47		1	1	1	2	5	4	4	6	3		8	1	2	2	3		1			1	5	1	1						1097	366	
Höhere andere Angestellte	12										1	1	2	1	3							2	1								1601	409	
Übrige andere Angestellte	33			1	2	1	1	2			2	2	6	1	7	2	1	1	2			1				1					1267	343	
Beamte und Angestellte in öffentlichen Diensten	37			1		2	3	3		3	4		5	2	1		1		7		2		1							1374	351		
Höhere Beamte und Angestellte	12					1				1	2		1		1		1														1747	411	
Übrige Beamte und Angestellte	16					1	3	2		1	2		2	1								1				1		1			1558	314	
Lehrer an Hoch- und Mittelschulen	1			1																												*360	*360
Lehrer an Volksschulen	7							1					2	1																	*1431	*394	
Geistliche	1									1																					*960	*240	
Arbeiter in Privatbetrieben	360	15	39	48	38	21	61	51	28	21	10	3	12		4	1	3	1	2		2									626	210		
Landwirtschaft, Forstwirtschaft	10	1	3	1		2	2		1																						425	142	
Bergbau, Industrie, Handwerk	334	13	35	47	34	18	56	50	24	21	9	3	12		4	1	3	1	2												629	211	
Handel, Bank, Versicherung	3					1		2																								*747	*320
Verkehr	8		1		1	1	2	1	1		1																					*629	*194
Persönliche und häusliche Dienste, Anstalten	5	1			3																											*719	*300
Arbeiter in öffentlichen Diensten	64	1	2	6	7	7	12	13	3	5	4		1	1	1				1												677	201	
Industrie, Handel, Bank, Versicherung	11		2	1			4	1	1	1			1																			648	223
Verkehr	6						2	1																								*989	*297
Verwaltung und Rechtspflege	46	1		5	7	6	6	11	2	4	3				1																	647	187
Anstalten	1					1																										*500	*100
Rentner, Pensionierte, Berufslose, Arbeitslose	99	3	13	9	17	4	15	6	1	3	3		2	2		1	1	1	3		3	2	1			2	3			1040	311		
Rentner, Pensionierte, Berufslose und Personen mit nicht bestimmbarern Beruf	92	3	12	8	15	4	15	6	1	3	2		1	2		1	1	1	2		3	2	1			2	3				1061	317	
Arbeitslose	7		1	1	2						1		1																			*771	*235

Zahlen, die mit einem Stern bezeichnet sind, bedeuten Durchschnitte aus weniger als 10 Angaben

Durchschnittliche Mietpreise der Mieter- und Genossenschaftserwohnungen mit Küche nach Bauperiode und Zimmerzahl, in Franken

Gemeinden Bauperiode	Alle Wohnungen mit Miet- preis- angabe	Zweizimmerwohnungen																			
		Alle	Besitz- verhältnis		ohne Mansarde und ohne Wohndiele				mit Mansarde oder Wohndiele												
			Mieter- woh- nungen	Genos- sen- schaf- ter wbg.	ohne eigenes mit eigenem Bad		mit eigenem mit eigenem Bad		ohne eigenes mit eigenem Bad		mit eigenem mit eigenem Bad										
					mit Ofen- heizg.	mit Zentr. hzig.1)	mit Ofen- heizg.	mit Zentr. hzig.1)	mit Ofen- heizg.	mit Zentr. hzig.1)	mit Ofen- heizg.	mit Zentr. hzig.1)									
Vaduz	1248	758	758	-	682	·	·	·	·	·	·	·	·	·	·	·	·	·	·	·	·
Vor 1.1.1940 erbaut	978	687	687	-	642	·	·	·	·	·	·	·	·	·	·	·	·	·	·	·	·
Seit 1.1.1940 erbaut	1963	·	·	-	·	·	·	·	·	·	·	·	·	·	·	·	·	·	·	·	·
Triesen	514	540	540	-	513	·	·	·	·	·	·	·	·	·	·	·	·	·	·	·	·
Vor 1.1.1940	456	497	497	-	·	·	·	·	·	·	·	·	·	·	·	·	·	·	·	·	·
Seit 1.1.1940 erbaut	882	·	·	-	·	·	·	·	·	·	·	·	·	·	·	·	·	·	·	·	·
Balzers	857	654	654	-	620	·	·	·	·	·	·	·	·	·	·	·	·	·	·	·	·
Vor 1.1.1940 erbaut	660	·	·	-	·	·	·	·	·	·	·	·	·	·	·	·	·	·	·	·	·
Seit 1.1.1940 erbaut	1148	·	·	-	·	·	·	·	·	·	·	·	·	·	·	·	·	·	·	·	·
Triesenberg	535	386	386	-	358	·	·	·	·	·	·	·	·	·	·	·	·	·	·	·	·
Vor 1.1.1940 erbaut	479	·	·	-	·	·	·	·	·	·	·	·	·	·	·	·	·	·	·	·	·
Seit 1.1.1940 erbaut	·	·	·	-	·	·	·	·	·	·	·	·	·	·	·	·	·	·	·	·	·
Schaan	955	595	595	-	600	·	·	·	·	·	·	·	·	·	·	·	·	·	·	·	·
Vor 1.1.1940 erbaut	798	591	591	-	596	·	·	·	·	·	·	·	·	·	·	·	·	·	·	·	·
Seit 1.1.1940 erbaut	1475	·	·	-	·	·	·	·	·	·	·	·	·	·	·	·	·	·	·	·	·
Planken	·	-	-	-	-	-	-	-	-	-	-	-	-	-	-	-	-	-	-	-	-
Vor 1.1.1940 erbaut	·	-	-	-	-	-	-	-	-	-	-	-	-	-	-	-	-	-	-	-	-
Seit 1.1.1940 erbaut	-	-	-	-	-	-	-	-	-	-	-	-	-	-	-	-	-	-	-	-	-
Eschen	966	660	660	-	602	·	·	·	·	·	·	·	·	·	·	·	·	·	·	·	·
Vor 1.1.1940 erbaut	711	595	595	-	595	·	·	·	·	·	·	·	·	·	·	·	·	·	·	·	·
Seit 1.1.1940 erbaut	1210	·	·	-	·	·	·	·	·	·	·	·	·	·	·	·	·	·	·	·	·
Mauren	839	669	669	-	613	·	·	·	·	·	·	·	·	·	·	·	·	·	·	·	·
Vor 1.1.1940 erbaut	745	625	625	-	613	·	·	·	·	·	·	·	·	·	·	·	·	·	·	·	·
Seit 1.1.1940 erbaut	1009	·	·	-	·	·	·	·	·	·	·	·	·	·	·	·	·	·	·	·	·
Gamprin	·	·	·	-	·	·	·	·	·	·	·	·	·	·	·	·	·	·	·	·	·
Vor 1.1.1940 erbaut	·	·	·	-	·	·	·	·	·	·	·	·	·	·	·	·	·	·	·	·	·
Seit 1.1.1940 erbaut	·	·	·	-	·	·	·	·	·	·	·	·	·	·	·	·	·	·	·	·	·
Ruggell	589	·	·	-	·	·	·	·	·	·	·	·	·	·	·	·	·	·	·	·	·
Vor 1.1.1940 erbaut	520	·	·	-	·	·	·	·	·	·	·	·	·	·	·	·	·	·	·	·	·
Seit 1.1.1940 erbaut	·	·	·	-	·	·	·	·	·	·	·	·	·	·	·	·	·	·	·	·	·
Schellenberg	450	·	·	-	·	·	·	·	·	·	·	·	·	·	·	·	·	·	·	·	·
Vor 1.1.1940 erbaut	427	·	·	-	·	·	·	·	·	·	·	·	·	·	·	·	·	·	·	·	·
Seit 1.1.1940 erbaut	·	·	·	-	·	·	·	·	·	·	·	·	·	·	·	·	·	·	·	·	·

1) Etagen-, Zentral- und Fernheizungen
 - = keine Wohnungen mit Mietpreisangabe
 · = weniger als 10 Wohnungen mit Mietpreisangabe

Liechtensteinische Wohnungszählung 1950

Durchschnittliche Mietpreise der Mieter- und Genossenschaftserwohnungen mit Küche nach Bauperiode und Zimmerzahl in Franken

Gemeinden Bauperioden	Dreizimmerwohnungen										
	Alle	Besitz - verhältnis	Genos- sen- schaf- ter whg.	ohne Mansarde und ohne Wohndiele				mit Mansarde oder Wohndiele			
				ohne eigenes Bad		mit eigenem Bad		ohne eigenes Bad		mit eigenem Bad	
				mit Ofen- heizg.	mit Zentr. heizg.1)	mit Ofen- heizg.	mit Zentr. heizg.1)	mit Ofen- heizg.	mit Zentr. heizg.1)	mit Ofen- heizg.	mit Zentr. heizg.1)
Vaduz	880	880	-	476	.	.	1460
Vor 1.1.1940 erbaut	635	635	-	465
Seit 1.1.1940 erbaut	1706	1706	-	.	.	.	1620
Triesen	464	464	-	423	.	.	.	451	.	.	.
Vor 1.1.1940 erbaut	439	439	-	414	.	.	.	451	.	.	.
Seit 1.1.1940 erbaut	.	.	-
Balzers	837	837	-	625
Vor 1.1.1940 erbaut	710	710	-	550
Seit 1.1.1940 erbaut	.	.	-
Triesenberg	467	467	-	475
Vor 1.1.1940 erbaut	458	458	-	465
Seit 1.1.1950 erbaut	.	.	-
Schaan	921	921	-	685
Vor 1.1.1940 erbaut	782	782	-	644
Seit 1.1.1940 erbaut	1372	1372	-
Flankon	-	-	-
Vor 1.1.1940 erbaut	-	-	-
Seit 1.1.1940 erbaut	-	-	-
Eschen	894	894	-	746
Vor 1.1.1940 erbaut	.	.	-
Seit 1.1.1940 erbaut	1011	1011	-
Mauron	835	835	-	698
Vor 1.1.1940 erbaut	722	722	-	663
Seit 1.1.1940 erbaut	940	940	-
Gamprin	.	.	-
Vor 1.1.1940 erbaut	.	.	-
Seit 1.1.1940 erbaut	.	.	-
Ruggell	642	642	-
Vor 1.1.1940 erbaut	.	.	-
Seit 1.1.1940 erbaut	.	.	-
Schellenberg	.	.	-
Vor 1.1.1940 erbaut	.	.	-
Seit 1.1.1940 erbaut	.	.	-

1) Etage-, Zentral- und Fernheizung
 - = keine Wohnungen mit Mietpreisangabe
 . = weniger als 10 Wohnungen mit Mietpreisangabe

Durchschnittliche Mietpreise der Mieter- und Genossenschaftserwohnungen mit Küche nach Bauperiode und Zimmerzahl in Franken

Gemeinden Bauperioden	Vierzimmerwohnungen										
	Alle	Besitz- verhältnis		ohne Mansarde und ohne Wohndiele				mit Mansarde oder Wohndiele			
		Mieter- woh- nungen	Genos- sen- schaf- ter whg.	ohne eigenes Bad		mit eigenem Bad		ohne eigenes Bad		mit eigenem Bad	
				mit Ofen- heizg.	mit Zentr. hgz.1)	mit Ofen- hgz.	mit Zentr. hgz.1)	mit Ofen- hgz.	mit Zentr. hgz.1)	mit Ofen- hgz.	mit Zentr. hgz.1)
Vaduz	1412	1419	.	557	.	.	1965	-	.	-	.
Vor 1.1.1940 erbaut	1081	1081	.	528	.	.	.	-	.	-	.
Seit 1.1.1940 erbaut	2091	2190	1949	-	.	-	.
Trütschen
Vor 1.1.1940 erbaut
Seit 1.1.1940 erbaut
Balzers
Vor 1.1.1940 erbaut
Seit 1.1.1940 erbaut
Trütschenberg
Vor 1.1.1940 erbaut
Seit 1.1.1940 erbaut
Schaan	1087	1087	.	668
Vor 1.1.1940 erbaut	905	905	.	668
Seit 1.1.1940 erbaut
Planken
Vor 1.1.1940 erbaut
Seit 1.1.1940 erbaut
Eschen	1144	1144
Vor 1.1.1940 erbaut
Seit 1.1.1940 erbaut	1329	1329
Maurer	905	905
Vor 1.1.1940 erbaut	849	849
Seit 1.1.1940 erbaut
Gampin
Vor 1.1.1940 erbaut
Seit 1.1.1940 erbaut
Ruggell
Vor 1.1.1940 erbaut
Seit 1.1.1940 erbaut
Schellenberg
Vor 1.1.1940 erbaut
Seit 1.1.1940 erbaut

1) Etagen-, Zentral- und Fernheizung

- = keine Wohnungen mit Mietpreisangabe

. = weniger als 10 Wohnungen mit Mietpreisangabe

Gemeinden Bauperioden	Woh- nun- gen im gan- zen	Bad		Abtritt mit eige- nem Ab- tritt	Heizung			Brennstoff			Warmwasser			Wasserleit.				Kochgelegenheit		Waschrück	
		mit eige- nem Bad	ohne Bad		mit eige- nem ofen- hei- zung	Zen- tral- hei- zung	Fern- hei- zung	Holz	Kohle	Oel	Holz- bade- ofen	Elek- tri- scher Boi- ler	ande- rer oder kein App.	mit	ohne	Holz	Kohle	Gas	Elek- tri- zi- tät	mit	ohne
Kol.Nr.	1	2	4	5	8	9	10	12	13	14	18	19	22	23	24	25	26	27	28	30	31
V a d u z	222	161	61	222	89	132	1	81	110	31	25	137	60	218	4	42	-	4	176	191	31
Vor 1.1.1940 erbaut	138	85	53	138	72	65	1	68	54	16	20	66	52	134	4	37	-	3	98	109	20
Seit 1.1.1940 erbaut	84	76	8	84	17	67	-	13	56	15	5	71	8	84	-	5	-	1	78	82	2
T r i e s e n	86	26	60	86	76	9	1	71	13	2	12	62	62	82	4	34	-	4	48	56	30
Vor 1.1.1940 erbaut	64	11	53	64	63	1	-	59	5	-	6	4	54	60	4	29	-	4	31	34	30
Seit 1.1.1940 erbaut	22	15	7	22	13	8	1	12	8	2	6	8	8	22	-	5	-	-	17	22	-
B a l z e r s	72	29	43	72	61	11	-	63	8	1	14	15	43	69	3	31	-	-	38	55	17
Vor 1.1.1940 erbaut	51	17	34	51	47	4	-	50	1	-	11	6	34	48	3	25	-	1	24	36	17
Seit 1.1.1940 erbaut	21	12	9	21	14	7	-	13	7	1	3	9	9	21	-	6	-	1	14	19	2
T r i e s e n b e r g	112	13	99	112	107	5	-	106	5	1	7	8	97	106	6	73	-	-	39	46	60
Vor 1.1.1940 erbaut	92	9	83	92	88	4	-	88	3	-	3	7	81	86	6	64	-	-	28	33	50
Seit 1.1.1940 erbaut	20	4	16	20	19	1	-	18	2	-	4	-	16	20	-	9	-	-	11	13	10
S c h a a n	151	99	52	151	65	86	-	54	81	16	19	80	52	150	1	42	2	-	107	124	27
Vor 1.1.1940 erbaut	104	57	47	104	53	51	-	46	49	9	11	46	47	103	1	39	2	-	63	79	27
Seit 1.1.1940 erbaut	47	42	5	47	12	35	-	8	32	-	-	34	5	47	-	3	-	-	44	45	2
P l a n k e n	16	1	15	16	16	-	-	16	-	-	1	-	15	16	-	13	-	-	3	11	5
Vor 1.1.1940 erbaut	12	-	12	12	12	-	-	12	-	-	-	-	12	12	-	11	-	-	1	7	5
Seit 1.1.1940 erbaut	4	1	3	4	4	-	-	4	-	-	1	-	3	4	-	2	-	-	2	4	1
E s c h e n	30	9	21	30	24	6	-	16	14	-	3	5	22	29	1	12	4	-	14	23	7
Vor 1.1.1940 erbaut	18	3	15	18	15	3	-	11	7	-	2	2	15	17	1	11	2	-	5	12	6
Seit 1.1.1940 erbaut	12	6	6	12	9	3	-	5	7	-	2	3	7	12	-	1	2	-	9	11	1
M a u r e n	31	12	19	31	27	4	-	21	10	-	3	10	18	29	2	10	1	-	20	27	4
Vor 1.1.1940 erbaut	23	6	17	23	21	2	-	16	7	-	2	5	16	21	2	9	-	-	14	19	4
Seit 1.1.1940 erbaut	8	6	2	8	6	2	-	5	3	-	1	5	2	8	-	1	1	-	6	8	1
G a m p r i n	8	3	5	8	5	3	-	4	4	-	1	2	5	8	-	5	-	-	3	7	1
Vor 1.1.1940 erbaut	5	1	4	5	4	1	-	3	2	-	1	-	4	5	-	4	-	-	1	4	1
Seit 1.1.1940 erbaut	3	2	1	3	1	2	-	1	2	-	-	2	1	3	-	1	-	-	2	3	1
R u g g e l l	9	3	6	9	8	1	-	8	1	-	1	2	6	4	5	2	-	-	7	7	2
Vor 1.1.1940 erbaut	4	1	3	4	4	-	-	4	-	-	-	1	3	2	2	2	-	-	2	2	2
Seit 1.1.1940 erbaut	5	2	3	5	4	1	-	4	1	-	1	1	3	2	3	-	-	-	5	5	1
S c h e i l l e n b e r g	9	3	6	9	7	2	-	7	2	-	1	2	6	9	-	3	-	-	6	7	2
Vor 1.1.1940 erbaut	5	2	3	5	3	2	-	3	2	-	-	2	3	5	3	-	-	-	2	3	2
Seit 1.1.1940 erbaut	4	1	3	4	4	-	-	4	-	-	1	-	3	4	-	-	-	-	4	4	-

Soziale Stellungen der Wohnungsinhaber	Wohnungen im ganzen	Besitzverhältnis					Zimmerzahl									Bauperiode		Total		Bewohner pro	
		Eigentümerwohnungen	Mieterwohnungen	Genossenschaftlerwohnungen	Dienstwohnungen	Freiwohnungen	Wohnungen mit Zimmern									vor 1. Jan. 1940 erbaut	seit 1. Jan. 1940 erbaut	Bewohner	Wohnräume	Einfamilienhaus	Wohnraum
							1-2	3	4	5	6	7-8	9-10	11 und mehr							
	1	2	3	4	5	6	7	8	9	10	11	12	13	14	15	16	17	18	19	20	
Alle Wohnungen	731	542	135	5	27	22	34	85	182	210	91	96	20	13	506	225	3137	3702	4,29	0,85	
Selbständig Erwerbende	108	82	25	1			4	8	18	23	16	25	6	8	69	39	502	656	4,65	0,77	
Landwirtschaft, Forstwirtschaft	5	4	1						1	3		1			4	1	36	26	*7,20	*1,38	
Bergbau, Industrie, Handwerk	31	23	8				1	4	8	6	6	4	1	1	23	8	152	164	4,90	0,93	
Baugewerbe	20	16	4				1	1	6	2	4	6			12	8	105	110	5,25	0,95	
Handel, Bank, Versicherung	19	12	7					2	1	6	1	5	2	2	10	9	62	125	3,26	0,50	
Gastgewerbe	1	1							1						1	3		3	*3,00	*1,00	
Verkehr	6	4	2				1		1	2	1	1			2	4	22	28	*3,67	*0,79	
Freie Berufe und private Dienstleistungen	26	22	3	1			1		1	4	4	8	3	5	18	8	122	200	4,69	0,61	
Angestellte in Privatbetrieben	74	38	25		7	4	1	5	14	23	12	14	4	1	31	43	298	413	4,03	0,72	
Direktoren	13	6	4		3			1		2	2	5	2	1	5	8	51	94	3,92	0,54	
Höhere kaufmännische Angestellte	14	5	6		2	1		1	3	5	1	2	2		6	8	53	78	3,79	0,68	
Übrige kaufmännische Angestellte	23	14	6		1	2		1	5	9	6	2			12	11	84	119	3,65	0,71	
Höhere andere Angestellte	5	2	3				1		1	2		1			1	4	21	24	*4,20	*0,88	
Übrige andere Angestellte	19	11	6		1	1		2	5	5	3	4			7	12	89	98	4,68	0,91	
Beamte und Angestellte in öffentlichen Diensten	67	43	8	1	14	1		2	4	24	14	18	5		43	24	312	403	4,66	0,77	
Höhere Beamte und Angestellte	9	7	2						3	3		5	1		5	4	45	60	*5,00	*0,75	
Übrige Beamte und Angestellte	33	27	4	1		1		2	13	8	7	7	1		21	12	166	184	5,03	0,90	
Lehrer an Volksschulen	12	9	1		2			1	5	3	1	2			5	7	70	73	5,83	0,96	
Geistliche	13		1		12			1	3	3	5	1			12	1	31	86	2,38	0,36	
Arbeiter in Privatbetrieben	264	203	45	2	6	8	19	47	87	74	24	13			190	74	1200	1144	4,55	1,05	
Landwirtschaft, Forstwirtschaft	14	10	2			2	1	3	4	3	1	2			12	2	49	62	3,50	0,79	
Bergbau, Industrie, Handwerk	245	193	41	2	3	6	18	41	81	71	23	11			175	70	1134	1065	4,63	1,06	
Verkehr	1		1						1						1		7	4	*7,00	*1,75	
Persönliche und häusliche Dienste, Anstalten	4		1		3			3	1						2	2	10	13	*2,50	*0,77	
Arbeiter in öffentlichen Diensten	53	41	10	1		1	3	6	16	16	7	4	1		35	18	244	249	4,60	0,98	
Industrie, Handel, Bank, Versicherung	10	7	3				2	1	3	2		1	1		6	4	39	46	3,90	0,85	
Verkehr	10	9		1				2	4	3	1				6	4	58	53	5,80	1,09	
Verwaltung und Rechtspflege	32	25	6			1	1	5	11	9	4	2			22	10	145	145	4,53	1,00	
Anstalten	1		1						1						1		2	5	*2,00	*0,40	
Rentner, Pensionierte, Berufslose, Arbeitslose	165	135	22			8	7	17	43	50	18	22	4	4	138	27	581	837	3,52	0,69	
Rentner, Pensionierte, Berufslose	152	126	20			6	5	16	36	47	18	22	4	4	126	26	521	786	3,43	0,66	
und Personen mit nicht bestimmtem Beruf	13	9	2			2	2	1	7	3					12	1	60	51	4,62	1,18	

Zahlen, die mit einem Stern versehen sind, bedeuten Durchschnitte aus weniger als 10 Angaben.

Besetzte Wohnungen ohne Küche nach sozialer Stellung, Zivilstand und Geschlecht des Wohnungsinhabers,
Zahl der Wohnräume und Wohndichte

Soziale Stellungen der Wohnungsinhaber	Woh- nungen im ganzen	Zivilstand des Wohnungsinhabers						Raumzahl Wohnungen mit ... Räumen				Bewoh- ner pro Wohn- raum
		ledig		verheiratet		verwitwet u. geschieden		1	2	3	4 und mehr	
		männ- lich	weib- lich	männ- lich	weib- lich	männ- lich	weib- lich					
Kol. Nr.	1	2	3	4	5	6	7	8	9	10	11	12
Alle Wohnungen	17	6	1	6	-	1	3	7	5	3	2	0,88
<u>Selbständig Erwerbende</u>	9	5	1	1	-	1	1	4	2	2	1	*0,50
Landwirtschaft, Forstwirtschaft	3	3	-	-	-	-	-	3	-	-	-	*1,00
Handel, Bank Versicherung	4	2	1	-	-	1	-	-	1	2	1	*0,33
Freie Berufe und private Dienstleistungen	2	-	-	1	-	-	1	1	1	-	-	*0,67
<u>Angestellte in Privatbetrieben</u>	1	-	-	1	-	-	-	-	1	-	-	*2,50
Übrige kaufmännische Angestellte	1	-	-	1	-	-	-	-	1	-	-	*2,50
<u>Arbeiter in Privatbetrieben</u>	3	-	-	3	-	-	-	-	2	-	1	*1,50
Landwirtschaft, Forstwirtschaft	1	-	-	1	-	-	-	-	1	-	-	*0,50
Bergbau, Industrie, Handwerk	2	-	-	2	-	-	-	-	1	-	1	*1,83
<u>Arbeiter in öffentlichen Diensten</u>	2	-	-	1	-	-	1	2	-	-	-	*1,00
Verwaltung und Rechtspflege	2	-	-	1	-	-	1	2	-	-	-	*1,00
<u>Rentner, Pensionierte, Berufslose, Arbeitslose</u>	2	1	-	-	-	-	1	1	-	1	-	*0,50
Rentner, Pensionierte, Berufslose und Personen mit nicht bestimmbarem Beruf	2	1	-	-	-	-	1	1	-	1	-	*0,50

Mit * bezeichnete Zahlen sind Durchschnitte aus weniger als 10 Angaben.

Liechtensteinische Wohnungszählung 1950

Tabelle 16

Untermieterwohnungen nach Raumzahl und Wohndichte

Gemeinden	Untermieter- woh- nungen im ganzen	Raumzahl				Untermieterwohnungen mit ... Bewohner pro Wohnraum					Be- wohner pro Wohn- raum
		Untermieterwohnungen mit ... Räumen				bis 0,5	0,51 1,00	1,01 1,50	1,51 2,00	2,01 und mehr	
		1	2	3	4 und mehr						
	1	2	3	4	5	6	7	8	9	10	11
<u>Fürstent.Liechtenstein</u>	21	8	10	3	-	4	10	4	3	-	0,81
Vaduz	10	4	5	1	-	2	4	2	2	-	1,12
Triesenberg	1	-	1	-	-	1	-	-	-	-	
Schaan	4	1	2	1	-	1	-	2	1	-	* 1,25
Eschen	2	-	2	-	-	-	2	-	-	-	* 1,00
Mauren	4	3	-	1	-	-	4	-	-	-	* 0,83

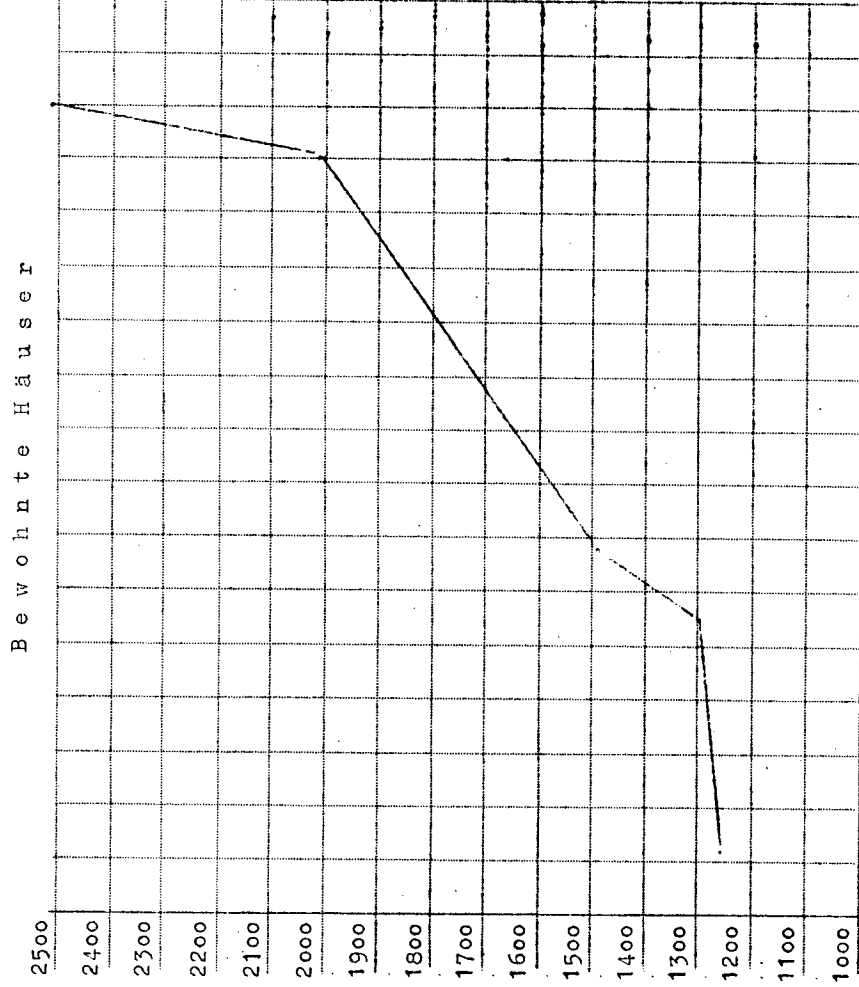
Zahlen mit * bezeichnet bedeuten Durchschnitte aus weniger als 10 Angaben.

Untermieterwohnungen nach sozialer Stellung, Zivilstand und Geschlecht des Wohnungsinhabers,
Zahl der Wohnräume und Wohndichte

Soziale Stellung der Wohnungsinhaber	Untermieter- wohnun- gen im ganzen	Zivilstand des Wohnungsinhabers						Raumzahl Wohnungen mit				Bewoh- ner pro Wohn- raum
		ledig		verheiratet		verwitwet u. geschieden		1	2	3	4 und mehr	
		männ- lich	weib- lich	männ- lich	weib- lich	männ- lich	weib- lich					
Kol. Nr.	1	2	3	4	5	6	7	8	9	10	11	12
Alle Wohnungen	21	1	7	10	1	1	1	8	10	3	-	1,05
<u>Selbständig Erwerbende</u>	6	1	2	2	-	1	-	2	3	1	-	*0,91
Bergbau, Industrie, Handwerk	2	1	-	1	-	-	-	-	2	-	-	*0,75
Baugewerbe	1	-	-	-	-	1	-	1	-	-	-	*1,00
Handel, Bank, Versicherung	1	-	1	-	-	-	-	1	-	-	-	*1,00
Freie Berufe und private Dienstleistungen	2	-	1	1	-	-	-	-	1	1	-	*1,00
<u>Angestellte in Privatbetrieben</u>	2	-	1	1	-	-	-	1	1	-	-	*1,00
Übrige kaufmännische Angestellte	2	-	1	1	-	-	-	1	1	-	-	*1,00
<u>Arbeiter in Privatbetrieben</u>	7	-	2	5	-	-	-	3	3	1	-	*1,33
Landwirtschaft, Forstwirtschaft	1	-	-	1	-	-	-	-	-	1	-	*1,33
Bergbau, Industrie, Handwerk	4	-	-	4	-	-	-	1	3	-	-	*1,43
Persönliche und häusliche Dienste, Anstalten	2	-	2	-	-	-	-	2	-	-	-	*1,00
<u>Arbeiter in öffentlichen Diensten</u>	1	-	-	-	1	-	-	-	1	-	-	*1,00
Anstalten	1	-	-	-	1	-	-	-	1	-	-	*1,00
<u>Rentner, Pensionierte, Berufslose, Arbeitslose</u>	5	-	2	2	-	-	1	2	2	1	-	*0,89
Rentner, Pensionierte, Berufslose und Personen mit nicht bestimmtem Beruf	5	-	2	2	-	-	1	2	2	1	-	*0,89

Mit * bezeichnete Zahlen sind Durchschnitte aus weniger als 10 Angaben.

Liechtensteinische Wohnungszählung 1950



Wohnbevölkerung in Promille

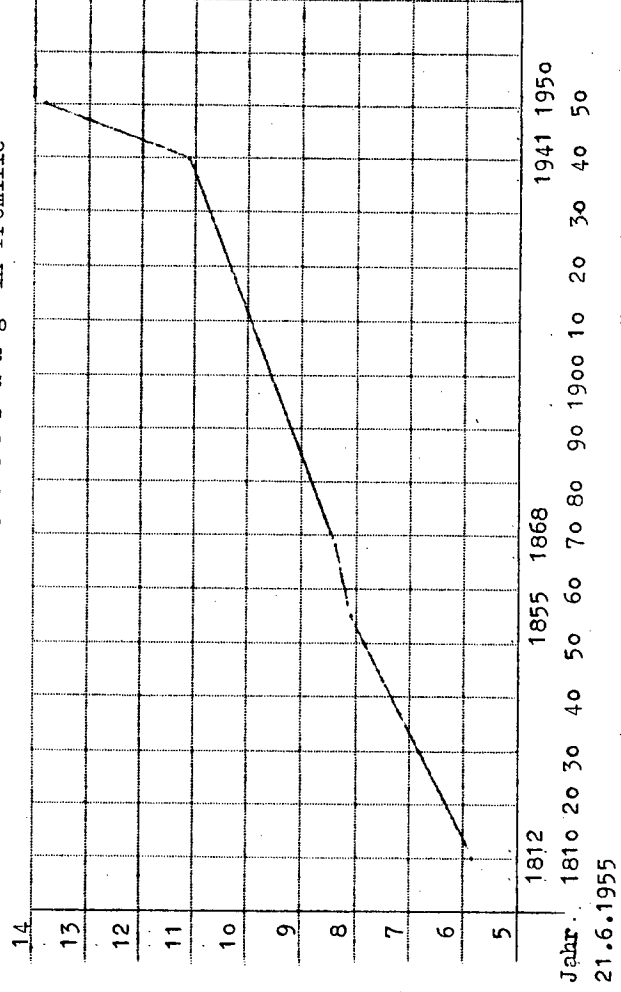
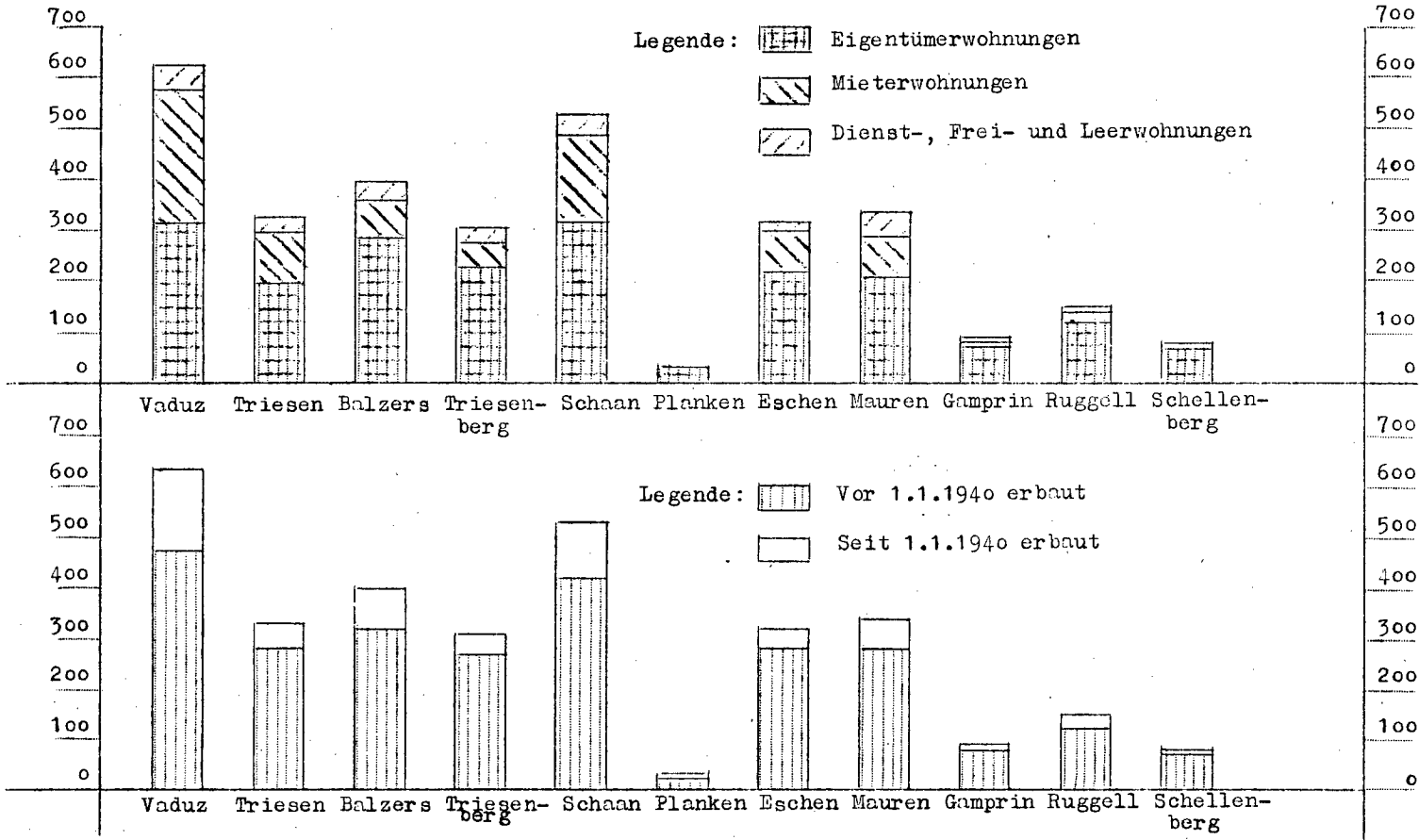


Tabelle 18

AMT FÜR STATISTIK VADUZ

Wohnungen mit Küche nach Besitzverhältnis, Bauperiode und Gemeinden



21.6.1955

AMT FÜR STATISTIK VADUZ

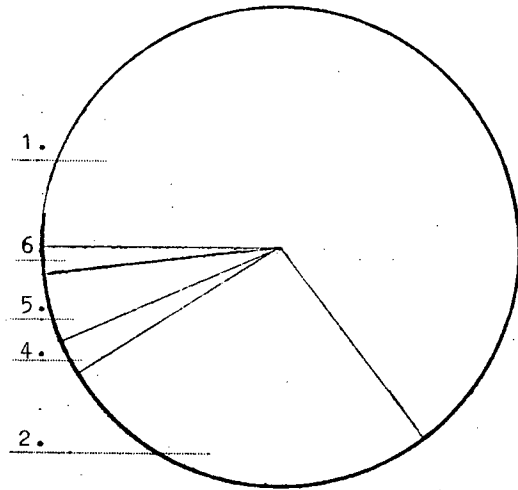
Liechtensteinische Wohnungszählung 1950

Tabelle 20

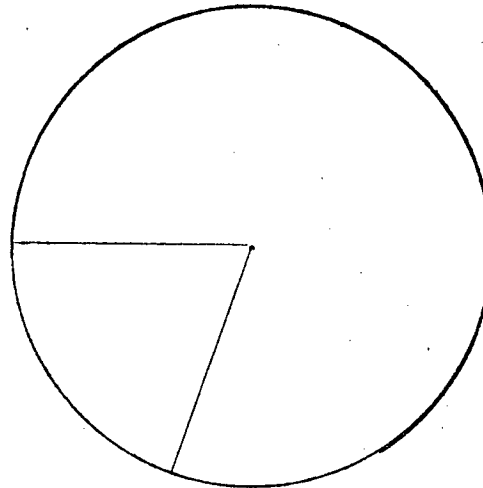
1. Eigentümerwohnungen	64.6 %
2. Mieterwohnungen	26.6 %
4. Dienstwohnungen	2.2 %
5. Freiwohnungen	5.0 %
6. Leerwohnungen	1.6 %

Vor 1. Jänner 1940 erbaut	80.5 %
Seit 1. Jänner 1940 erbaut	19.5 %

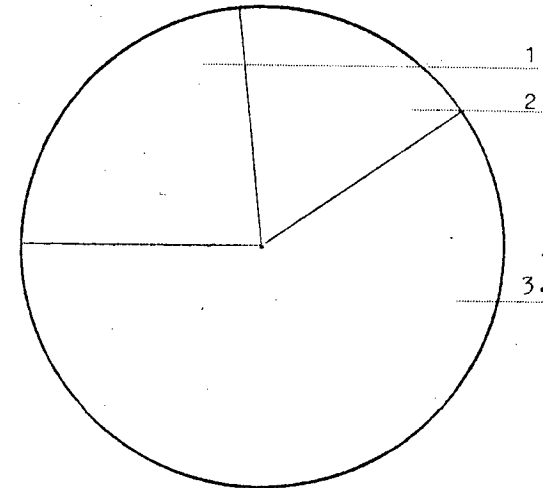
Wohnungen in:	
1. Einfamilienhäusern	23 %
2. Mehrfamilienhäusern	17 %
3. andern Gebäuden mit Wohnungen	60 %



Wohnungen im ganzen



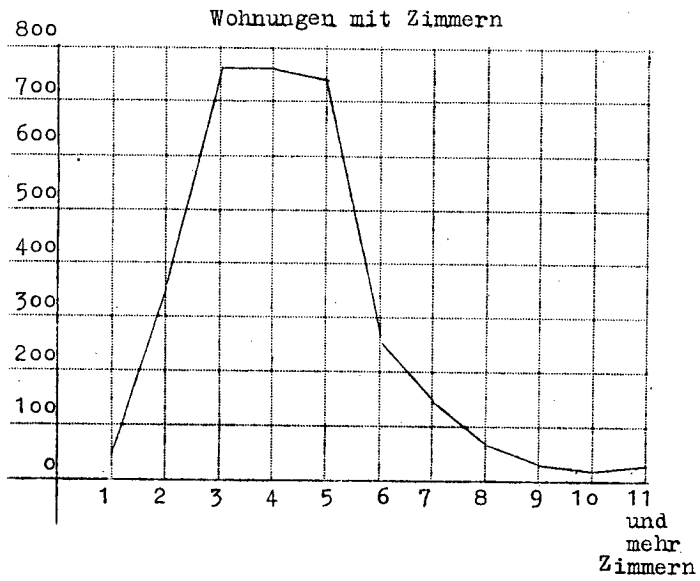
Bauperiode



Gebäudeart

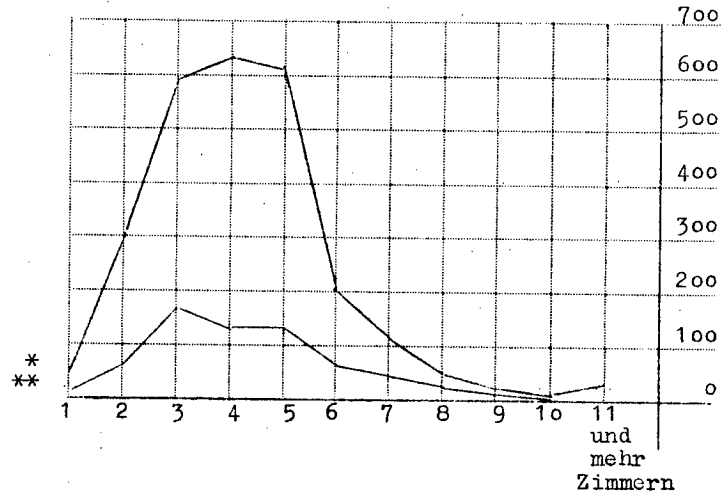
27.6.1955

AMT FÜR STATISTIK VADUZ



27.6.1955

Wohnungen mit Zimmern:
 * Vor 1. Jänner 1940 erbaut
 ** Seit 1. Jänner 1940 erbaut





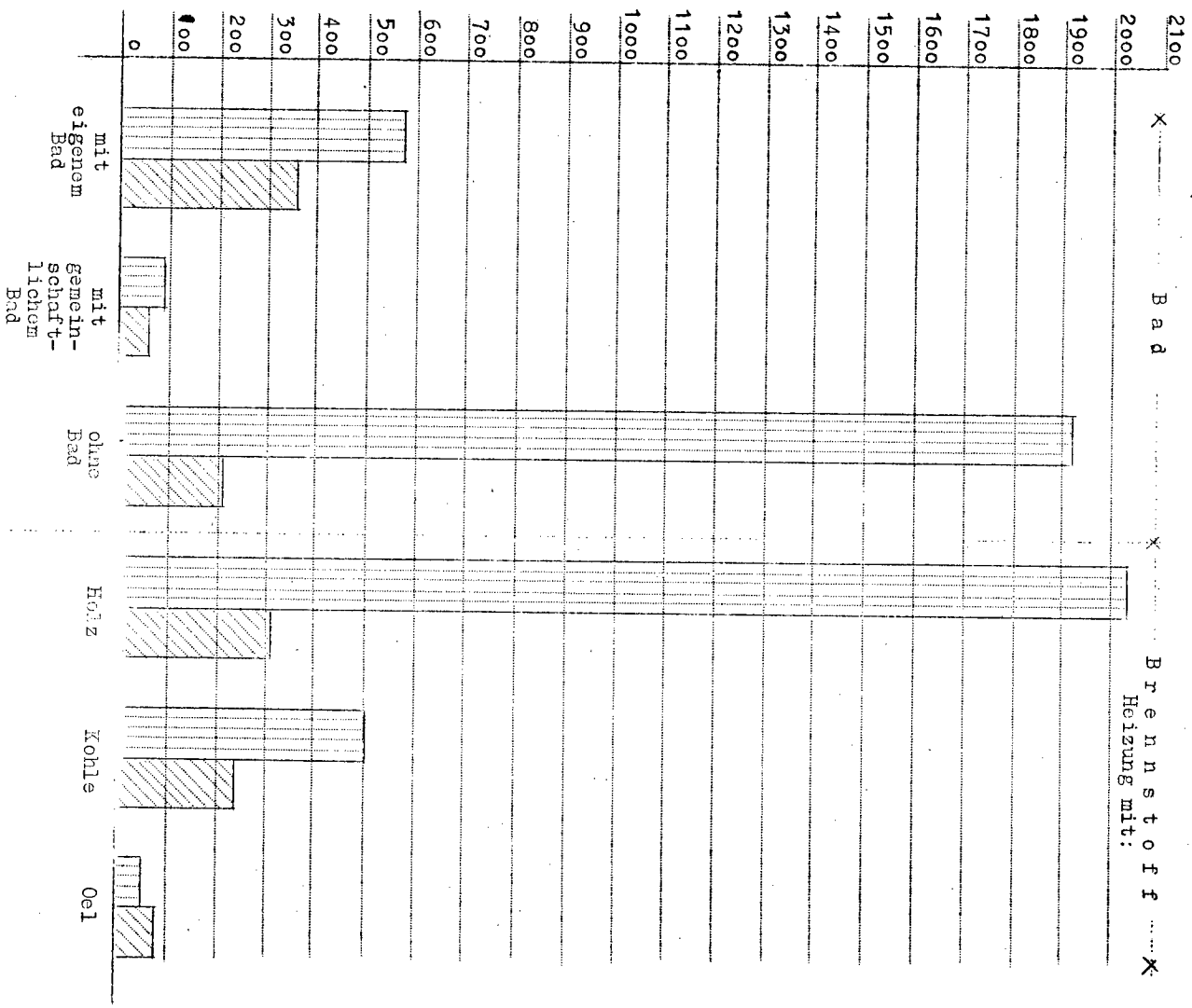
AMT FÜR STATISTIK VADUZ

Liechtensteinische Wohnungszählung 1950

Tabelle 22

Wohnungen mit Küche nach Bauperiode und Ausstattung

Legende:  = Vor 1. Jänner 1940 erbaut
 = Seit 1. Jänner 1940 erbaut



Vaduz, 1.7.1955

AMT FÜR STATISTIK VADUZ



EIDGENÖSSISCHE WOHNUNGSZÄHLUNG

1. DEZEMBER 1950

WOHNUNGSKARTE

Gewiss haben Sie alle Fragen richtig beantwortet.

Wir danken Ihnen.

Eine Wohnungskarte ist auszufüllen:

A. Von jedem Haushaltungsvorstand, der einen Haushaltungsumschlag bekommt, also

1. von jedem Hauseigentümer für die von ihm benützte Wohnung,
2. von jedem Mieter für seine Wohnung,
3. von jedem Inhaber einer Dienst- oder Freiwohnung,
4. von jedem Haushaltungsvorstand und jeder alleinstehenden Person, die nur einzelne Räume einer Wohnung gemietet haben, aber einen selbständigen Haushalt führen.

B. Von jedem Eigentümer oder Verwalter einer am 1. Dezember 1950 leerstehenden Wohnung.

Bitte an die Wohnungsinhaber

Schreiben Sie bitte deutlich und beantworten Sie alle Fragen genau nach der Anleitung. Sie tragen dadurch zum Gelingen der Wohnungszählung bei.

Alle mit der Wohnungszählung betrauten Personen sind verpflichtet, ihre Angaben vertraulich zu behandeln.

Die Wohnungskarte wird Freitag, den 1. Dezember, abgeholt.

1

Wohnungszählung vom 1. Dezember 1950

Bewohnte Häuser¹⁾ und Wohnungen²⁾ nach Gemeinden

des Fürstentums Liechtenstein 1950

Gemeinden	Bewohnte Häuser	Besetzte Wohnungen		Leere Wohnungen		Total Wohnungen		Wohnwagen, Notwohnungen
		mit Küche	ohne Küche	mit Küche	ohne Küche	mit Küche	ohne Küche	
1	2	3	4	5	6	7	8	9
<u>Fürstentum</u>								
<u>Liechtenstein</u>	2 509	3 155	17	52	-	3 207	17	-
Vaduz	454	629	7	3	-	632	7	-
Triesen	235	322	-	5	-	327	-	-
Balzers	338	393	1	5	-	398	1	-
Triesenberg	274	300	-	13	-	313	-	-
Schaan	387	524	4	7	-	531	4	-
Planken	28	28	-	1	-	29	-	-
Eschen	256	320	-	4	-	324	-	-
Mauren	256	330	2	8	-	338	2	-
Gamprin	79	85	2	3	-	88	2	-
Ruggell	132	148	-	2	-	150	-	-
Schellenberg	70	76	1	1	-	77	1	-

1) Einschliesslich bewohnte Bank- und Verwaltungsgebäude, Fabriken, Schulhäuser usw.

2) Erfasst sind die von Familien- und Einzelhaushaltungen bewohnten Wohnungen, ferner die leeren, zur Vermietung oder zum Verkauf bestimmten Wohnungen und Einfamilienhäuser, sowie Wohnwagen und Notwohnungen.

Die nicht zu Wohnzwecken verwendeten Wohnungen (Arztpraxis, Büros usw.), die Ferien- und Wochenendwohnungen, die nicht bewohnten Wohnungen bei mehrfachem Wohnungsbesitz (Berg- und Talhof, Maiensäss usw.) sowie die Räumlichkeiten von Kollektivhaushaltungen (Gewerbehilfen, Pensionen, Altersheimen usw.) sind nicht gezählt worden.