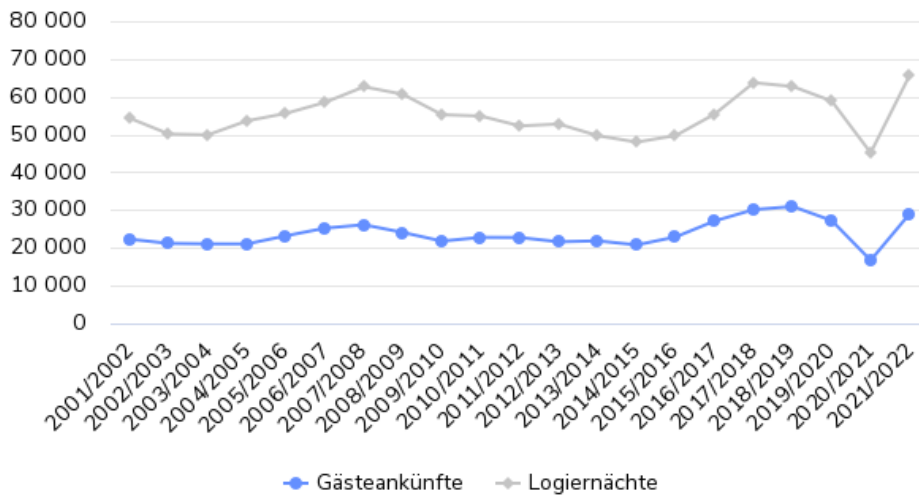


Hotellerie - Ankünfte und Logiernächte in der Wintersaison



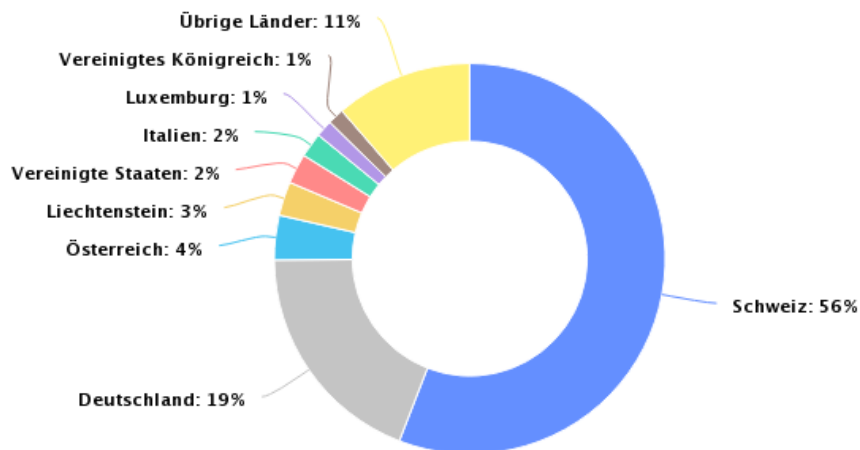
Amt für Statistik Liechtenstein

Gastankünfte und Logiernächte erreichen Vor-Pandemie Niveau

In der Wintersaison 2021/22 konnte sich die Zahl der Gastankünfte und Logiernächte im Vergleich zum Vorjahr erholen.

Mit 29'024 Gastankünften und 65'692 Logiernächten knüpfte die Wintersaison 2021/22 an das Niveau vor der Corona-Pandemie an.

Hotellerie - Logiernächte nach Herkunftsland Wintersaison 2021/22

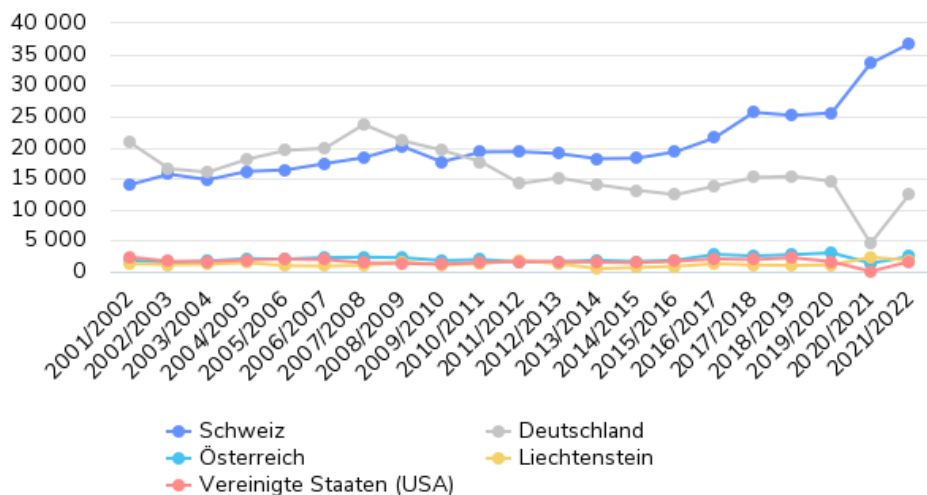


Amt für Statistik Liechtenstein

Dreiviertel der Logiernächte verbuchten Gäste aus der Schweiz und Deutschland

In der Wintersaison 2021/22 machten die Gäste mit dem Herkunftsland (Wohnsitzstaat) Schweiz und Deutschland insgesamt Dreiviertel aller Logiernächte in der liechtensteinischen Hotellerie aus.

Hotellerie - Logiernächte der 5 wichtigsten Herkunftsländer in der Wintersaison

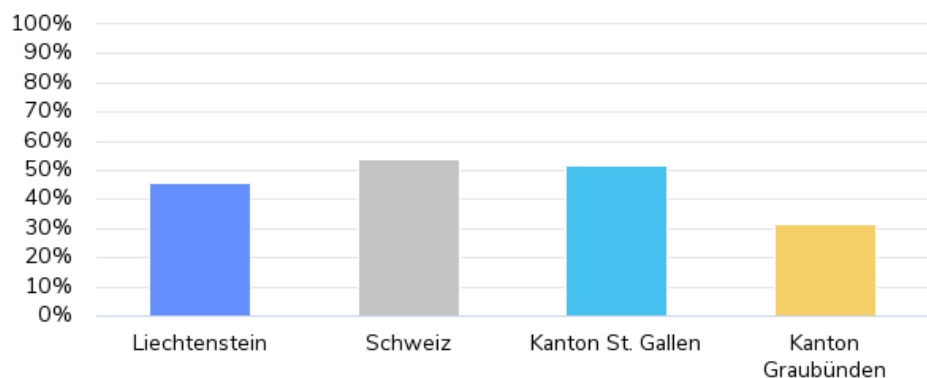


Amt für Statistik Liechtenstein

Starke Zunahme der Logiernächte von Gästen aus der Schweiz

Die Schweiz ist das wichtigste Herkunftsland der Gäste gefolgt von Gästen aus Deutschland. Weitere wichtige Herkunftsländer der Gäste sind Österreich, Liechtenstein und die Vereinigten Staaten (USA).

Hotellerie - Veränderung der Logiernächte Wintersaison 2021/22 im Vergleich zum Vorjahr



Datenquelle

Schweiz, Kanton St. Gallen, Kanton Graubünden: Bundesamt für Statistik, Neuchâtel (provisorische Ergebnisse).

Amt für Statistik Liechtenstein

Ländervergleich

Die liechtensteinische Hotellerie konnte in der Wintersaison 2021/22 im Vergleich zum Vorjahreszeitraum einen Anstieg der Logiernächte um 45.5% bzw. 20'532 Logiernächte verbuchen.

In der Schweiz wurden in der Wintersaison 2020/21 in der Hotellerie insgesamt 14'595'045 Logiernächte verzeichnet. Dies entspricht einer Zunahme um 54.0% bzw. von 5'119'759 Logiernächten.

Davon entfielen auf den Kanton Graubünden 2'975'934 Logiernächte und auf den Kanton St. Gallen 410'357 Logiernächte. Im Vorjahreszeitraum waren es 2'261'660 respektive 270'650 Logiernächte gewesen.

Gemäss der Landesstelle für Statistik verzeichnete das Bundesland Vorarlberg in der Wintersaison 2021/22 2'321'109 Logiernächte. Im Vorjahr waren es 109'495 Logiernächte gewesen. Aus Gründen der Darstellung wird auf eine Ausweisung der Veränderung in Prozent verzichtet. Für Österreich lagen zum Zeitpunkt der Veröffentlichung noch keine Angaben vor.